

Ontwerp warmteprogramma:

Werken aan warmte voor morgen.
Samen naar aardgasvrije buurten in
de gemeente Wierden





Voorwoord

De komende jaren werken we in de gemeente Wierden stap voor stap aan een toekomst waarin we gebouwen duurzamer verwarmen en minder afhankelijk zijn van aardgas. Dat doen we niet van vandaag op morgen. De warmtetransitie is een grote opgave die iedereen raakt: inwoners, ondernemers, maatschappelijke organisaties en de gemeente zelf. Tegelijk biedt deze ontwikkeling kansen om woningen comfortabeler, energiezuiniger en toekomstbestendig te maken. Met dit warmteprogramma geven we richting aan de aanpak voor de komende jaren. We laten zien welke stappen we als gemeente willen zetten, welke buurten we de komende periode verder gaan verkennen en hoe we inwoners ondersteunen die nu al aan de slag willen met isoleren of verduurzamen. Daarbij kiezen we voor een aanpak die past bij de gemeente Wierden: nuchter, zorgvuldig en stap voor stap.

We vinden het belangrijk dat inwoners weten waar ze aan toe zijn. Daarom staan duidelijkheid, betaalbaarheid en samenwerking centraal in dit warmteprogramma. Niet iedere buurt is hetzelfde en niet overal is dezelfde oplossing passend. We blijven daarom ruimte houden voor nieuwe ontwikkelingen, lokale initiatieven en maatwerk per buurt. De warmtetransitie kunnen we alleen samen realiseren. Daarom blijven we in gesprek met inwoners, ondernemers en samenwerkingspartners over de keuzes die we maken en de kansen die er liggen. Zo werken we samen aan een duurzame en toekomstbestendige gemeente Wierden.

Samenvatting

Waarom een warmteprogramma voor gemeente Wierden?

Het klimaat verandert, energie wordt duurder en Nederland is voor een groot deel afhankelijk van energie uit andere landen. Dat maakt ons kwetsbaar. Daarom is een andere manier van verwarmen nodig. In Nederland stappen we stap voor stap over op verwarmen zonder aardgas. Dit heet de warmtetransitie.

De gemeente Wierden heeft de afgelopen jaren al stappen gezet in de warmtetransitie, onder andere met de uitvoering van de warmtevisie 2021. Met het warmteprogramma bouwen we hierop voort op basis van nieuwe kennis en aanvullende plannen en worden de ambities uit de Warmtevisie Wierden 2021 vertaald naar concrete maatregelen en uitvoering. Het warmteprogramma:

- Biedt duidelijkheid en handelingsperspectief voor professionele partners, inwoners, ondernemers en andere gebouweigenaren.
- Legt de basis voor de gebiedsgerichte aanpak en vormt de basis voor de uitvoeringsplannen per buurt.
- Zorgt ervoor dat we de voortgang van de plannen voor de komende tien jaar goed kunnen bijhouden.

Wat is het doel?

De gemeente Wierden heeft de ambitie om uiterlijk in 2050 geen aardgas meer te gebruiken om de gebouwen in onze gemeente te verwarmen. 2050 lijkt nog ver weg, maar het aardgasvrij maken van ruim 10.000 woningen (koop en huur) en 2.000 andere gebouwen is een grote opgave. We hebben de tijd hard nodig om de warmtetransitie gefaseerd uit te voeren en ervoor te zorgen dat iedereen op een geschikt moment mee kan doen.

Wat staat er in het warmteprogramma?

In het warmteprogramma wordt gemeente breed richting gegeven aan de plannen voor de verduurzaming van aangegeven buurten en de warmtealternatieven voor aardgas. Ook wordt inzicht gegeven in welke buurt wanneer aan de beurt is tot 2035 en voor welke buurten nog geen alternatief bekend is. Hierbij wordt zoveel mogelijk aangesloten bij de planning van Enexis (buurtaanpak) en Reggewoon waarbij zo integraal mogelijk te werk wordt gegaan en gekeken wordt naar lopende gebiedsprocessen.

Wat staat erin?

1. De opgave voor de gemeente Wierden
2. Welke kansrijke warmtealternatieven er zijn voor elke buurt: kleinschalige bodemnetten op basis van bodemwarmte, biogas/groengas, riothermie en individuele oplossingen zoals een (hybride) warmtepomp
3. Welke middelen er zijn om inwoners te helpen
4. In welke buurten we in de komende tien jaar een verkenning om samen met de buurt kansen voor collectieve verwarming te onderzoeken, waarbij het opstellen van een uitvoeringsplan afhankelijk is van de uitkomsten van het buurtparticipatieproces.

Welke uitgangspunten hanteren we in de warmtetransitie?

De uitgangspunten dienen als fundament voor het maken van keuzes en het nemen van beslissingen binnen de warmtetransitie. Alle stappen die worden gezet in de warmtetransitie kunnen getoetst worden aan deze uitgangspunten.

- Uitgangspunt 1: De transitie verloopt goed, zorgvuldig en duidelijk
- Uitgangspunt 2: We gaan verder met energie besparen en isoleren
- Uitgangspunt 3: We werken samen met ondernemers en betrekken inwoners
- Uitgangspunt 4: De transitie is betaalbaar voor iedereen
- Uitgangspunt 5: De gemeente neemt de regie
- Uitgangspunt 6: We koppelen de warmtebronnen aan de geografische ligging van de buurt
- Uitgangspunt 7: Inzetten op individuele en waar mogelijk kleinschalige warmtealternatieven
- Uitgangspunt 8: We maken werk met werk

Wat kan een inwoner doen?

Actielijn 1: gemeente brede verduurzaming

Deze actielijn richt zich op de individuele (groepen) woningen en andere gebouwen in buurten waar de komende tien jaar nog geen verkenning en/of uitvoeringsplan van start gaat. Binnen de hele gemeente bieden we ondersteuning aan inwoners, ondernemers en andere gebouweigenaren die hun gebouw energiezuiniger willen maken en stappen willen zetten zodat een warmtevoorziening zonder aardgas in de toekomst mogelijk wordt. We zetten samen met samenwerkingspartners een ondersteuningsaanbod op dat gericht is op verschillende doelgroepen: woningeigenaren, huurders, bewonersinitiatieven, ondernemers, vve's. Het ondersteuningsaanbod bestaat uit de volgende onderdelen:

- Energiehuis: fysieke én digitale one-stop-shop met technische, praktische, financiële en specialistische informatie
- Natuurvriendelijk isoleren
- Natuurinclusief isoleren
- Wegwijzer
- Inwonersgroepenaanpak

Actielijn 2: buurtgerichte verduurzaming

Deze actielijn betreft buurten waar de komende tien jaar een verkenning start die, afhankelijk van de uitkomsten, kan leiden tot een uitvoeringsplan. Hier zien we kansen voor collectieve aanpakken en we gaan samen met inwoners, ondernemers en partijen in de buurt aan de slag om deze kansen voor collectieve aanpakken verder te verkennen.

We gaan starten met een verkenning in de volgende buurten tijdens en buurtparticipatieproces:

- Wierden: Wierden Centrum
- Wierden: Hooilanden en de Weuste
- Wierden: De Stouwe
- Enter: Goorens (lees Enter Oost 1 in de technisch-economische analyse in bijlage 4)

Monitoring en evaluatie

De gemeente Wierden monitort jaarlijks de voortgang van de warmtetransitie via het dataportaal warmtetransitie van de Rijksdienst voor Ondernemend Nederland (hierna: RVO) en – waar mogelijk – via een gemeentelijk duurzaamheidsdashboard. Deze monitoring helpt om inzicht te krijgen in resultaten en om tijdig bij te sturen.

De uitkomsten worden jaarlijks geëvalueerd en gebruikt voor rapportages en aanpassingen in beleid en uitvoering. Daarnaast wordt het warmteprogramma minimaal elke vijf jaar herijkt op basis van nieuwe inzichten, waarbij ook wordt bepaald of en waar verdere maatregelen nodig zijn, met aandacht voor zorgvuldige voorbereiding en draagvlak.

Inhoudsopgave

| | |
|--|-----------|
| Voorwoord | 2 |
| Samenvatting | 3 |
| Inhoudsopgave | 6 |
| Hoofdstuk 1 Inleiding | 8 |
| 1.1 Wettelijk kader en Omgevingswet | 8 |
| 1.2 Het klimaatakkoord (landelijke ambities) | 8 |
| 1.3 Regionale energiestrategie (regionale ambities) | 8 |
| 1.4 Wierden gaat voor duurzaam (gemeentelijke ambitie) | 9 |
| 1.5 Doel van dit warmteprogramma | 10 |
| 1.6 Inhoud warmteprogramma | 10 |
| 1.7 Totstandkoming warmteprogramma | 10 |
| 1.8 Leeswijzer | 11 |
| Hoofdstuk 2: Wat is er al gedaan de afgelopen jaren | 12 |
| Hoofdstuk 3. Leidende principes | 16 |
| 3.1. Uitgangspunten | 16 |
| 3.2. Rol gemeente | 19 |
| 3.3. Besluitvorming | 20 |
| Hoofdstuk 4. Overkoepelende aanpak | 23 |
| 4.1. De verwachte resultaten | 23 |
| 4.2. Overzicht van de plannen | 24 |
| Actielijn 1: gemeente brede verduurzaming | 24 |
| Actielijn 2: buurtgerichte verduurzaming: verkenningen en uitvoeringsplannen per buurt | 27 |
| 4.3. Onderbouwing van de keuzes | 30 |
| Uitwerking actielijn 2: verkenningen per buurt | 34 |
| Hoofdstuk 5: Participatie en communicatie | 41 |
| 5.1. Participatiebeleid | 41 |
| 5.2. Participatie en communicatie bij buurtgerichte verduurzaming | 42 |
| 5.3. Participatie en communicatie bij gemeente brede verduurzaming | 45 |
| 5.4. Hoe gaat de gemeente om met initiatieven van bewoners en bedrijven? | 46 |
| Hoofdstuk 6: Monitoring en evaluatie | 47 |
| 6.1. Monitoring | 47 |
| 6.2. Evaluatie en herijking | 47 |
| Bijlage | 48 |
| Bijlage 1: Participatieverslag | 48 |
| Bijlage 2: Terugblik gemeente brede activiteiten en activiteiten in Wierden Oost | 49 |
| Bijlage 3: Wegwijzer | 52 |
| Bijlage 4: Technisch-economische analyse | 53 |
| Bijlage 5: Buurten actielijn 1 'gemeentelijke verduurzaming' | 54 |
| Bijlage 6: Verkenningbuurten | 56 |
| Bijlage 7: Milieu-effecten screening | 57 |

Hoofdstuk 1

Inleiding

De gemeente Wierden werkt aan haar plannen om de gemeente te verduurzamen. Zij volgt daarin de landelijke ambities, in het nationale Klimaatakkoord van 2019. Een belangrijk onderdeel in dit akkoord is het aardgasvrij maken van de gebouwde omgeving. We gaan onze woningen, bedrijven en andere gebouwen op een andere manier verwarmen. Ook gaan we douchen en koken zonder aardgas. De warmtetransitie van de gebouwde omgeving biedt een kans om grote stappen te maken in de verduurzamingsopgave. Door stap voor stap aardgasvrij te worden, verkleinen we onze afhankelijkheid van buitenlands gas en houden we meer grip op onze eigen energievoorziening. We hebben al mooie stappen gezet met de uitvoering van de Warmtevisie Wierden 2021. Het warmteprogramma bouwt hierop voort en vertaalt de ambities uit de Warmtevisie Wierden 2021 naar concrete maatregelen en uitvoering.

1.1 Wettelijk kader en Omgevingswet

Met het warmteprogramma kan de gemeente op basis van het Wetsvoorstel gemeentelijke instrumenten warmtetransitie (Wgiw) en bijbehorende Bgiw (het Besluit gemeentelijke instrumenten warmtetransitie) regels opstellen in het omgevingsplan over de verduurzaming van de energievoorziening van bestaande gebouwen en activiteiten die op dezelfde locatie worden verricht. Daarmee is het warmteprogramma verankerd in de omgevingswet als verplicht programma. Dit document vormt slechts het begin van een voortdurend evoluerend proces. Het warmteprogramma zal minstens eens in de vijf jaar herzien worden om in te spelen op de nieuwste ontwikkelingen en inzichten. Wanneer daar aanleiding voor is, kan het warmteprogramma tussentijds worden aangepast. Deze cyclische vernieuwing stelt ons in staat om de planning continu te verbeteren en te verfijnen, met de waardevolle lessen die we hebben geleerd in de eerste wijken. Op deze manier blijven we flexibel en adaptief, zodat we effectief kunnen reageren op veranderingen in technologie, beleid en maatschappelijke behoeften.

1.2 Het klimaatakkoord (landelijke ambities)

Met de ondertekening van het Klimaatverdrag in Parijs in 2015 om de opwarming van de aarde te beperken tot 1,5 en maximaal 2 graden Celsius, heeft Nederland de verplichting op zich genomen de uitstoot van broeikasgassen sterk te verminderen. Op deze manier wordt verdere klimaatverandering beperkt. Nederland gaat voor 49% CO₂-reductie in 2030 en bijna CO₂-neutraal in 2050. Hoe we als land gaan komen tot deze CO₂-reductie is uitgewerkt in het Nationaal Klimaatakkoord waarin overheden, bedrijven en maatschappelijke organisaties hebben afgesproken hoe we de uitstoot van broeikasgassen gaan terugdringen. Onderdeel hiervan is de warmtetransitie: de opgave om in 2050 zeven miljoen woningen en één miljoen utiliteit verduurzaamd te hebben en de overstap te maken naar een aardgasvrij warmtealternatief. Door stap voor stap aardgasvrij te worden, verkleinen we onze afhankelijkheid van buitenlands gas en houden we meer grip op onze eigen energievoorziening. Daarbij kiezen we zoveel mogelijk voor warmte uit lokale bronnen.

1.3 Regionale energiestrategie (regionale ambities)

Twente wil een 'warmteregio' worden. Dit houdt in dat we voor 2050 duurzaam verwarmen met een combinatie van warmtenetten, biogas, bodemwarmte, warmte uit rioolwaterzuiveringsinstallaties en oppervlaktewater. De RES-regio heeft een regionale warmtebronnenstrategie ontwikkeld, met als doel om de samenwerking in de warmtetransitie te versterken en de uitvoering op lokaal niveau te versnellen. Om deze doelen te realiseren is inzicht gegeven in de warmtevraag (dus hoeveel warmte hebben we als regio nodig) en het warmteaanbod (hoeveel warmte hebben we als we kijken naar alle warmtebronnen). Vervolgens is gekeken hoe de warmtebronnen in de regio Twente in de periode 2025-2050 effectief kunnen worden ingezet en welke kansen en acties er liggen.

Uit de regionale bronnenstrategie en de technisch-economische analyse is gebleken dat de gemeente Wierden zelf niet beschikt over grootschalige warmtebronnen. De gemeente Wierden is daarom meegenomen als vraagcluster dat mogelijk kan worden aangesloten op het regionaal Warmtenet Twente (RWT). Deze mogelijkheid kan pas verder onderzocht worden als buurgemeente Almelo aansluit bij het RWT, omdat de hoofdleiding er eerst moet liggen voordat Wierden hier technisch op af kan takken. Zonder deze verbinding kan warmte niet worden aangevoerd. De komende jaren zal Almelo echter inzetten op het benutten van de warmte van Urenco, waardoor de gemeente Wierden ervoor kiest om voor de komende tien jaar vooral in te zetten op kleinschalige oplossingen.

1.4 Wierden gaat voor duurzaam (gemeentelijke ambitie)

De gemeente Wierden heeft de ambitie om uiterlijk in 2050 geen aardgas meer te gebruiken om de gebouwen in onze gemeente te verwarmen. 2050 lijkt nog ver weg, maar het aardgasvrij maken van ruim 10.000 woningen (koop en huur) en 2.000 andere gebouwen is een grote opgave. We hebben de tijd hard nodig om de warmtetransitie gefaseerd uit te voeren en ervoor te zorgen dat iedereen op een geschikt moment mee kan doen. In de Warmtevisie Wierden (2021) zijn hier al stappen in gezet. Met het warmteprogramma bouwen we hierop voort op basis van nieuwe kennis en aanvullende plannen. Het warmteprogramma sluit aan op de omgevingsvisie waarin staat waar we als gemeente naartoe willen op het gebied van duurzaamheid en energie. De gemeente Wierden wil een energie- en CO₂-neutrale gemeente worden. Dit betekent onder andere dat in 2040 het overgrote deel van de energievraag in de gemeente duurzaam geproduceerd wordt en dat ruim de helft van de gebouwen over een duurzame warmtebron beschikt. Uiteindelijk is het doel om in 2050 alle gebouwen met een duurzame bron te verwarmen en zodoende actief bij te dragen aan een schone en gezonde leefomgeving. Het warmteprogramma laat zien hoe we deze ambitie stap voor stap realiseren in buurten in samenwerking met inwoners, ondernemers en partijen.

Waar richten we ons op en waar niet op?

Het warmteprogramma richt zich op de gebouwde omgeving. De gebouwde omgeving bestaat uit woningen en utiliteit. De gemeente neemt de regierol in de warmtetransitie voor woningen. Eindverantwoordelijke blijft de woningeigenaar en de gemeente werkt voor de huurwoningen o.a. samen met woningcorporatie Reggewoon. Wat betreft bedrijven is het uitgangspunt dat bedrijven zelf verantwoordelijk zijn voor het verduurzamen van hun gebouw en (bedrijfs-)processen. De energievoorziening (zoals stroom, warmte, laadinfra) op een bedrijventerrein is een belangrijk onderdeel van alle bedrijfsactiviteiten. Daarom is het belangrijk dat de energievoorziening niet apart wordt bekeken, maar meegenomen wordt in de totale strategie voor het bedrijventerrein, zodat alles goed op elkaar aansluit. We nemen bedrijventerreinen als autonome ontwikkelingen mee in het warmteprogramma. Vanuit dit programma ondersteunen we de warmtetransitie van bedrijven met informatie, het verbinden van partijen en het delen van expertise. Dit geldt ook voor andere gebouweigenaren. De gemeente verduurzaamt haar eigen vastgoed en biedt ondersteuning via bijvoorbeeld het provinciale ontzorgingsprogramma maatschappelijk vastgoed.

1.5 Doel van dit warmteprogramma

Het wettelijk verplichte warmteprogramma beschrijft de plannen voor het verduurzamen én aardgasvrij maken van onze buurten in de komende 10 jaar. Het beschrijft in welke buurten we de komende jaren een verkenning starten die, afhankelijk van de uitkomsten, kan leiden tot een uitvoeringsplan en wat de verwachte aanpak is op hoofdlijnen. Vanaf 2027 gaan we in deze buurten samen aan de slag met inwoners, ondernemers en andere partijen in de buurt om de plannen in meer detail uit te werken. Het warmteprogramma:

- Biedt duidelijkheid en handelingsperspectief voor professionele partners, inwoners, ondernemers en andere gebouweigenaren.
- Legt de basis voor de gebiedsgerichte aanpak en vormt de basis voor de uitvoeringsplannen per buurt.
- Zorgt ervoor dat we de voortgang van de plannen voor de komende tien jaar goed kunnen bijhouden.

1.6 Inhoud warmteprogramma

In 2021 stelden we de voorloper van dit warmteprogramma op: de Warmtevisie Wierden 'Wierden gaat voor duurzaam: op naar duurzame warmte in de gemeente Wierden'. In de Warmtevisie Wierden werd in grote lijnen de route naar aardgasvrij in 2050 geschetst. Het warmteprogramma 'Werken aan warmte voor morgen – samen naar aardgasvrije buurten in de gemeente Wierden' vormt de nadere uitwerking van de Warmtevisie Wierden en vertaalt de daarin opgenomen ambities naar concrete maatregelen en uitvoering en beschrijft:

5. de opgave voor de gemeente Wierden
6. welke kansrijke warmtealternatieven er zijn voor de geselecteerde buurten
7. wat we in de komende tien jaar gaan doen:
 - in de hele gemeente ondersteuning bieden voor inwoners die zelf stappen willen zetten om energie te besparen, te isoleren en en duurzaam te verwarmen
 - in welke buurten en wanneer we de komende jaren een verkenning starten in samenwerking met inwoners, ondernemers en partijen in die buurt die, afhankelijk van de uitkomsten, kan leiden tot een uitvoeringsplan

1.7 Totstandkoming warmteprogramma

Dit warmteprogramma is tot stand gekomen in een zorgvuldig proces waarbij gebruik is gemaakt van alle mogelijke beschikbare kennis. het warmteprogramma is een integrale opgave die de gehele organisatie raakt, omdat de overgang naar duurzame warmte niet alleen technische oplossingen vraagt, maar ook beleidsmatige keuzes op verschillende onderwerpen die afdelingen overstijgen, financiële afwegingen, juridische borging en intensieve communicatie met inwoners en stakeholders. Juist door de disciplines samen te brengen en integraal te laten samenwerken, kan de warmtetransitie zorgvuldig, haalbaar en toekomstbestendig worden gerealiseerd. Voor de technisch-economische analyse op de beschikbare warmtebronnen en alternatieven voor aardgas per logisch cluster van gebouwen is adviesbureau de Warmtetransitiemakers ingeschakeld.

Daarnaast zijn bij het opstellen van het warmteprogramma de samenwerkingspartners woningcorporatie Reggewoon en netbeheerders Coteq/Cogas en Enexis betrokken en is gevraagd om vanuit hun rol en expertise input te leveren. De rol van deze samenwerkingspartners staat in het participatieverslag in bijlage 1, alsmede wat met hen is besproken en hoe hun inbreng is meegenomen. In het participatieverslag is ook opgenomen hoe inwoners zijn betrokken en hoe hun input wordt meegenomen in het warmteprogramma.

In een later stadium worden bij de uitvoering nog andere samenwerkingspartners betrokken: inwoners, ondernemers, partijen in de buurt, Energieloket, Waterschap, Provincie Overijssel, buurtschappen.

1.8 Leeswijzer

Hoofdstuk 1 is een inleiding over de context en inhoud van het warmteprogramma

In hoofdstuk 2 wordt geschetst wat er de afgelopen jaren al is gedaan en hoe de leerpunten worden meegenomen in het warmteprogramma.

Hoofdstuk 3 gaat over de leidende principes (uitgangspunten, rol van de gemeente en besluitvormingsprocessen) van het warmteprogramma

Hoofdstuk 4 beschrijft de aanpak en beoogde resultaten voor de hele gemeente. De aanpak bestaat uit twee actielijnen:

- een gemeente brede aanpak voor buurten waar nog geen plannen voor zijn in de komende 10 jaar
- een buurtgerichte aanpak voor buurten waar we de komende jaren een verkenning starten die, afhankelijk van de uitkomsten, kan leiden tot een uitvoeringsplan

Hoofdstuk 5 'Participatie en communicatie' gaat over hoe we inwoners, ondernemers en organisaties gaan betrekken bij de uitvoering van de actielijnen in het warmteprogramma

Hoofdstuk 6 gaat in op de organisatie, financiën en monitoring van het warmteprogramma



A worker in a yellow safety suit and helmet is shown working on solar panels. The worker is leaning over the panels, and the background is a light blue gradient. The text is overlaid on the left side of the image.

Hoofdstuk 2: Wat is er al gedaan de afgelopen jaren

De gemeente Wierden heeft de afgelopen jaren al stappen gezet in de warmtetransitie. Op basis van deze eerste stappen is in 2021 de Transitievisie warmte (lees: Warmtevisie Wierden) opgesteld. Het warmteprogramma borduurt hierop voort op basis van nieuwe kennis en ontwikkelingen en de leerpunten bij de uitvoering van de Warmtevisie Wierden. In dit hoofdstuk wordt teruggekeken wat er al is gedaan de afgelopen jaren en hoe de leerpunten uit deze activiteiten zijn meegenomen in het warmteprogramma voor de gemeente Wierden.

Gemeente brede activiteiten in de afgelopen jaren

In de afgelopen jaren hebben er gemeente breed of in delen van de gemeente Wierden verschillende activiteiten plaatsgevonden om woningen te verduurzamen.

- Enquête in Wierden Oost, De Grote Maat en Wierden West: nulmeting over verduurzaming woningen
- Nationaal Isolatieprogramma: isolatiesubsidie voor woningeigenaren
- Subsidie verduurzaming koopwoning: isolatiesubsidie voor woningeigenaren die moeite hebben om de energierekening te betalen
- Energieloket en energiecoaches: huisbezoeken, verduurzamingsacties

Startwijk: Wierden Oost

In de warmtevisie Wierden 2021 is Wierden Oost aangewezen als startwijk voor de warmtetransitie. Bij de uitvoering van de warmtevisie zijn er verschillende activiteiten opgezet in Wierden Oost om te komen tot een collectieve aanpak voor de buurt.

- Programma Aardgasvrije wijken aanvraag: aanvraag voor een rijksbijdrage
- Warm(t)ekermis in samenwerking met Natuur en Milieu Overijssel en TNO: participatieactiviteit over verduurzaming in de gemeente Wierden. Zie ook figuur 1: Participatiebord warm(t)ekermis gemeente Wierden
- Energielab Oost: kansen voor collectieve verduurzaming onderzoeken
- Hofjesaanpak Korianderhof: concreet aanbod inwoners voor verduurzamingsmaatregelen

Voor een uitgebreid overzicht van bovenstaande activiteiten en de resultaten hiervan, zie bijlage 2.

Figuur 1:
Participatiebord
warm(t)ekermis
gemeente Wierden

The board is titled 'WARMTE KERMIS' and contains the following sections:

- 1 Naam van de methode:** A text box containing 'wierden aardgasvrij'.
- 2 Naam van het initiatief of vraagstelling (los bordje):** A text box for the project name.
- 3 Gevoel (los bordje):** A section with five smiley faces (green, yellow, orange, red, black) and a horizontal line with a red dot to indicate mood.
- 4 Benodigheden – vraag (los bordje):** A section with three boxes labeled 'geld', 'tijd', and 'ruimte', and a text box for 'iets anders'.
- 5 Vorm van participeren (los bordje):** A section with a list of participation methods: 'medelen', 'mepraten', 'medesluisen', 'meesterken/schikken', and 'beïnvloeden/vaad', each with a green checkmark and a red X.
- 6 Aanvullende vragen:** A section with two sticky notes labeled 'vraag 1' and 'vraag 2', and corresponding 'antwoord 1' and 'antwoord 2' boxes.
- 7 Zet hier je handtekening!:** A section with a blackboard and a whiteboard for signatures.
- 8 Bedankt voor je deelname!:** A section with a red button and three stars.

De definitieve versie van de Blikvanger bestaat uit acht verschillende onderdelen, die hieronder worden beschreven:

1 Naam van de methode

Warm(t)e Kermis. Gebruikers van het instrument kunnen hier eventueel ook een andere naam gebruiken.

2 Naam van het initiatief of vraagstelling (los bordje)

Gebruikers kunnen hier de naam van het initiatief/project noemen of een specifieke vraag gerelateerd aan het initiatief/project.

3 Gevoel (los bordje)

Bewoners geven hun gevoel met betrekking tot het project/initiatief weer door aan een schijf te draaien en een smiley te selecteren. Bewoners kiezen uit vijf smileys, variërend van heel blij tot heel boos. Daarnaast kunnen bewoners ook in het veld eronder aangeven waarom ze dit antwoord geven.

4 Benodigheden – vraag (los bordje)

Bewoners geven hier aan wat ze nodig hebben om meer te doen. Het bord bevat drie draaibare bordjes. Hierop kunnen benodigheden worden geschreven. Bewoners bekijken deze en draaien de bordjes naar achteren die niet voor hen van toepassing zijn. Om bewoners niet te beïnvloeden kan er ook voor gekozen worden om de bordjes in eerste instantie leeg te laten zien en bewoners eerst open te vragen welke benodigheden zij nodig hebben. In het vak 'iets anders' (statische tekst) kunnen bewoners aangeven als ze iets anders nodig zouden hebben.

5 Vorm van participeren (los bordje)

Verschiedende vormen van participatie kunnen op het bord worden aangegeven. Bewoners geven aan welke vormen hen wel of niet aanspreken, door respectievelijk een magneetje met een groen vinkje of met een rood kruisje achter de participatievorm te plaatsen.

6 Aanvullende vragen

In dit vlak kunnen al naar gelang de behoefte specifieke vragen worden gnoteerd.

7 Zet hier je handtekening

Als ludieke afsluiting zetten bewoners hun 'handtekening' op het pin-art element door hun hand erop te drukken.

8 Bedankt voor je deelname!

Deze tekst is op het bord geprint.

Leerpunten

Op basis van de activiteiten die gemeente breed en in Wierden Oost zijn uitgevoerd de afgelopen jaren is ervaring opgedaan met de warmtetransitie in de praktijk. Er is gekeken wat er goed is gegaan en welke lessen er kunnen worden getrokken voor een vervolg met het warmteprogramma. Ook is er aan samenwerkingspartners in de warmtetransitie gevraagd waar zij behoefte aan hebben. Zie hieronder de resultaten.

| Wat werkt? | Wat zijn leerpunten? |
|--|--|
| Persoonlijke communicatie (aan de deur, via een brief) | Kansen voor collectief zijn in Wierden Oost minder groot dan verwacht. Inwoners zijn in eerste instantie met name gericht op de eigen woning. |
| Inwoners stap voor stap meenemen in de warmtetransitie | Bewoners identificeren zich niet altijd met een CBS wijk, maar eerder met een buurt of straat |
| Inzetten op isolatie: er zijn de afgelopen jaren goede stappen gezet op isolatie | De warmtetransitie komt niet (volledig) van onderaf tot stand. |
| Het aanbieden van diverse financieringsmogelijkheden voor inwoners om zo de betaalbaarheid te vergroten (NIP, buurtuitvoeringsbudget, subsidie verduurzaming koopwoning, subsidie, acties Stichting Duurzaam Wierden-Enter, duurzaamheidslening) | Houdt bij het organiseren van participatiebijeenkomsten rekening met de locatie, tijdstip, weer, doelgroep en bereik, evenementen etc. |
| Vragen aan inwoners wat er bij hen speelt en waar zij behoefte aan hebben | Inwoners hebben verschillende redenen om niet mee te willen doen met een concreet verduurzamingsaanbod (hebben al verduurzaamd, verhuizen, leeftijd, etc.) |
| | Er is behoefte aan een duidelijk en concreet plan vanuit de gemeente |
| | In Wierden Oost zijn momenteel weinig kansen voor collectieve verduurzaming, onder andere door beperkt draagvlak en omdat veel inwoners al duurzaamheidsmaatregelen hebben genomen |

Hoe worden deze punten meegenomen in het warmteprogramma?

Deze leerpunten worden opgenomen in het warmteprogramma en worden vertaald naar de uitgangspunten:

- **De gemeente neemt de regie:** om invulling te geven aan de behoefte voor een duidelijk en concreet plan vanuit de gemeente heeft de gemeente Wierden als uitgangspunt in het warmteprogramma opgenomen dat de gemeente de regie neemt. De gemeente kent de lokale situatie goed en heeft zicht op kansen om het aardgasvrij maken van gebouwen te combineren met andere opgaven, zoals rioolvervanging of grootschalige wijk- en dorpsverbetering. Bovendien onderhoudt de gemeente nauw contact met lokale partijen en heeft daardoor goed inzicht in initiatieven, wensen en zorgen van gebouweigenaren en gebruikers. Zij geeft zorgvuldig invulling aan haar regierol en beschikt over de bevoegdheden, uitvoeringscapaciteit en middelen om de overgang naar duurzame warmte haalbaar, betaalbaar en rechtvaardig te maken voor de samenleving.



Verder is er een technisch-economische analyse uitgevoerd om de warmtetechnieken die beschreven stonden in de warmtevisie Wierden 2021 te herijken. Er is gekeken welke technieken uitgesloten kunnen worden, waar de kansen liggen voor collectieve verwarming en welke buurten alleen de mogelijkheid hebben voor een hybride of all-electric warmtepomp. Op basis van deze analyse wordt er ingezet op zowel een gemeente brede actielijn voor buurten waar weinig kansen liggen voor collectieve verwarming als de buurtgerichte actielijn waar deze kansen wel liggen. Op deze manier weten inwoners van de gemeente Wierden of en wanneer hun buurt aan de beurt is voor een verkenning die, afhankelijk van de uitkomsten, kan leiden tot een uitvoeringsplan.

- **Inwoners, ondernemers en partijen worden stap voor stap meegenomen in de warmtetransitie:** dit blijft één van de uitgangspunten van het warmteprogramma. Hier geven we invulling aan door voor de buurten waar op basis van de technisch-economische analyse kansen zijn voor collectieve warmte een gezamenlijk buurtparticipatieproces op te zetten. Tijdens het buurtparticipatieproces zal voldoende gelegenheid worden geboden om vragen te stellen, zorgen weg te nemen en ideeën aan te dragen (binnen de gestelde kaders). Daarnaast houden we rekening met de resultaten van de wijkscans, zodat we weten wat er bij inwoners speelt en waar zij behoefte aan hebben. Tijdens het buurtparticipatieproces zal ook gekeken worden hoe inwoners zich identificeren in de desbetreffende buurt. Afhankelijk hiervan wordt er mogelijk een gefaseerde aanpak opgesteld. Zo kunnen we in logische, samenhangende clusters toewerken naar een aardgasvrije buurt op termijn.

Naast de buurtgerichte aanpak blijft de gemeente Wierden inzetten op een gemeente brede aanpak waarbij er een ondersteuningsaanbod is voor zowel individuele woningen als voor groepen inwoners. Hierbij wordt tot en met 2030 vooral ingezet op het uifaseren van de slechtste labels door isolatie met daarbij een divers aanbod van financieringsmogelijkheden en persoonlijke communicatie en participatie. Bij de financieringsmogelijkheden wordt gekeken hoe deze middelen gericht kunnen worden ingezet, daar waar deze het best passend zijn.



Hoofdstuk 3. Leidende principes

3.1. Uitgangspunten

In 2021 zijn in de Warmtevisie Wierden de eerste uitgangspunten bepaald in samenwerking met interne en externe samenwerkingspartners.

- De transitie verloopt goed en zorgvuldig
- We starten met isoleren
- We werken samen met inwoners
- De transitie is betaalbaar voor iedereen
- We betrekken actief ondernemers

De volgende fase van de warmtetransitie wordt een belangrijke fase waarin we ons verder gaan richten op de uitvoering. We hebben kunnen leren van de lessen vanuit de eerste fase en de Warmtevisie Wierden (2021). Vanuit deze lessen hebben we in samenwerking met onze samenwerkingspartners Reggewoon, Cogas, Enexis etc. de uitgangspunten opgesteld voor in dit warmteprogramma. De uitgangspunten dienen als fundament voor het maken van keuzes en het nemen van beslissingen binnen de warmtetransitie. Alle stappen die worden gezet in de warmtetransitie kunnen getoetst worden aan deze uitgangspunten. Ook in de vervolgstappen richting het concretiseren van aardgasvrije wijken zijn deze principes leidend.

Toelichting

Sommige uitgangspunten wijken af van de bestaande uitgangspunten in de Warmtevisie Wierden 2021. Hieronder worden deze punten verder toegelicht. Ook zijn er vier nieuwe uitgangspunten toegevoegd.

Uitgangspunt 1: De transitie verloopt goed, zorgvuldig en duidelijk

Net als in de Warmtevisie Wierden 2021 vinden wij het belangrijk dat de opgave om in 2050 alle woningen en gebouwen op een alternatieve warmtevoorziening aangesloten te hebben goed en zorgvuldig verloopt. We borduren voort op de visie uit 2021 en scherpen deze aan op onderdelen. Er is opnieuw een technisch-economische analyse uitgevoerd om te kijken welke warmteopties er zijn voor elke buurt in de gemeente Wierden. Daarnaast willen we meer duidelijkheid geven aan de inwoners over wat hen te wachten staat en wanneer. In de visie van 2021 zijn vooral de warmteopties in kaart gebracht voor alle buurten in de gemeente Wierden. In het warmteprogramma geven we meer duidelijkheid over welke warmtealternatieven uitgesloten zijn en welke het meest kansrijk zijn per buurt. Vervolgens geven we aan in welke buurten we gaan starten met een uitvoeringsplan in samenwerking met inwoners en partijen. Voor de buurten waar we nog niet gaan starten, geven we met een beslisboom weer welke stappen inwoners kunnen zetten om zich voor te bereiden op de overstap naar een warmtealternatief. We willen bewoners duidelijkheid geven over de warmteoplossingen die we nu zien voor de buurt. Tegelijk blijven we open staan voor nieuwe technieken en ontwikkelingen die in de toekomst kansen kunnen bieden.

Uitgangspunt 2: We gaan verder met energie besparen en isoleren

In de warmtevisie spraken we over een goede basis die start met isoleren voor het terugdringen van de warmtevraag. Deze basis houden we, waarbij we starten met energiebesparing. Kleine huishoudelijke besparingen, gedragsmaatregelen en het monitoren van het energieverbruik zorgen er al voor dat de energierekening omlaag gaat. Isolatiemaatregelen helpen om de warmtevraag te verminderen, warmteverlies tegen te gaan, kou buiten te houden en een comfortabele woning te bieden. Isolatie is daarom altijd zinvol en zelfs noodzakelijk om de transitie naar duurzame warmte mogelijk te maken. Daarom is de warmtetransitie direct verbonden met de opgave om woning- en gebouweigenaren te stimuleren om te gaan isoleren. Met het Nationaal Isolatie Programma (NIP) blijven we hier stappen in zetten. Steeds meer inwoners vragen een subsidie aan om hun vloer, glas, dak, spouwmuur (uiteeraard

natuurvriendelijk) etc. te isoleren. De komende jaren gaan we hiermee door. Door meer te besparen aan de ene kant, hoeven we aan de andere kant minder op te wekken.

Uitgangspunt 3: We werken samen met ondernemers en betrekken inwoners

Samenwerking met inwoners en ondernemers blijft nodig om alle woningen en gebouwen van het aardgas af te krijgen. Tegelijkertijd is landelijk gebleken dat de lijn die was uitgezet met de Warmtevisie Wierden (2021) in veel opzichten te vrijblijvend was. Inwoners weten niet waar te beginnen door o.a. tegenstrijdige informatie, netcongestie en veranderende wet- en regelgeving. Ook kwamen initiatieven van onderaf niet altijd van de grond en gingen participatieprocessen moeizaam. Met het warmteprogramma is geprobeerd om deze vrijblijvendheid er vanaf te halen door de gemeente een regierol te geven met verschillende instrumenten. Dit betekent automatisch iets voor de samenwerking met inwoners en ondernemers. Met experts wordt aan de voorkant de focus bepaald van het warmteprogramma op basis van beleid, kaders, mogelijkheden en technieken die voorhanden zijn. Inwoners worden hierover geïnformeerd en wat dit op hoofdlijnen betekent voor het verduurzamingsproces in een gebied/ buurt/ wijk. Ook hebben zij de mogelijkheid gehad om hun zorgen/wensen/ideeën te uiten tijdens het proces tijdens bewonersbijeenkomsten en via een enquête. Voor ondernemers geldt dat zij bij het opstellen van het warmteprogramma in beeld komen als zij bijvoorbeeld interessante restwarmtebronnen hebben die kansen kunnen bieden voor de warmtetransitie. Bij het opstellen van de uitvoeringsplannen wordt de samenwerking geïntensiveerd met zowel inwoners, partijen en eventueel ondernemers als deze in de buurt aanwezig zijn. Hier wordt gezamenlijk gekeken welke warmteoplossing het meest passend is voor de buurt.

Uitgangspunt 4: De transitie is betaalbaar voor iedereen

De gemeente blijft ernaar streven om de kosten voor de warmtetransitie zo laag mogelijk te houden. Toch vraagt de overgang naar een warmtealternatief investeringen van de maatschappij én van de inwoners, netbeheerders en energiebedrijven (de zogenaamde maatschappelijke kosten). Dit kostenplaatje moet er uiteindelijk niet voor zorgen dat de energierekening van de inwoners van de gemeente Wierden stijgt. Daarom zijn zowel de maatschappelijke kosten per warmtealternatief als de kosten voor de inwoner in kaart gebracht. Op deze manier kunnen we goed in beeld brengen welk warmtealternatief voor welke buurt geschikt is en eventueel welke financiële middelen hiervoor gericht ingezet kunnen worden. De transitie moet betaalbaar zijn voor iedereen en dat betekent dat ook de inwoners die al met moeite de energierekening kunnen betalen niet verder in de problemen komen. Zij kunnen (onder strenge voorwaarden) gebruikmaken van een subsidie waarbij de volledige verduurzaming wordt vergoed. Op deze manier kan ook deze groep inwoners op termijn de overstap haalbaar en betaalbaar maken naar een warmtealternatief. Daarnaast blijven we actief informatie over landelijke en lokale subsidies en leningen delen die inwoners en bedrijven een stap op weg helpen.

Uitgangspunt 5: De gemeente neemt de regie

Een nieuw uitgangspunt in het warmteprogramma voor de gemeente Wierden betreft de regierol van de gemeente in de lokale warmtetransitie. Zoals afgesproken in het Klimaatakkoord heeft de gemeente deze regierol, omdat zij de lokale situatie goed kent en zicht heeft op kansen om het aardgasvrij maken van gebouwen te combineren met andere opgaven, zoals rioolvervanging of grootschalige wijk- en dorpsverbetering. Bovendien onderhoudt de gemeente nauw contact met lokale partijen en heeft daardoor goed inzicht in initiatieven, wensen en zorgen van gebouweigenaren en gebruikers. Zij geeft zorgvuldig invulling aan haar regierol en beschikt over de bevoegdheden, uitvoeringscapaciteit en middelen om de overgang naar duurzame warmte haalbaar, betaalbaar en rechtvaardig te maken voor de samenleving, waarbij versterking van de capaciteit en middelen noodzakelijk is.

De bevoegdheden van gemeenten worden verder versterkt met het Wetsvoorstel gemeentelijke instrumenten warmtetransitie (Wgiw). Met deze wet kunnen gemeenten, na een zorgvuldige procedure, gebieden aanwijzen waarin volgens een vastgesteld tijdsplan het gasnet wordt vervangen door een duurzaam alternatief. De gemeente Wierden kiest ervoor om in deze versie van het warmteprogramma nog geen gebieden aan te wijzen. Er wordt wel opgenomen onder welke voorwaarden de gemeente Wierden van plan is om op termijn één of meerdere gebieden aan te wijzen.

Uitgangspunt 6: We koppelen de warmtebronnen aan de geografische ligging van de buurt

In de warmtevisie Wierden 2021 is in kaart gebracht welke warmtealternatieven er zijn per buurt. Hierbij is vooral gekeken naar de beschikbaarheid van technieken en de gebouweigenschappen. In het warmteprogramma wordt ook gekeken naar waar de warmtealternatieven het beste ingezet kunnen worden. Dus als er op een plaats een warmtebron aanwezig is, dan wordt er gekeken of deze kan worden ingezet voor een nabijgelegen buurt.

Uitgangspunt 7: Inzetten op individuele en waar mogelijk kleinschalige warmtetoepassingen

Inzetten op individuele en waar mogelijk kleinschalige warmtetoepassingen

Uit de regionale bronnenstrategie en de technisch-economische analyse is gebleken dat de gemeente Wierden zelf niet beschikt over grootschalige warmtebronnen. Dit betekent dat er vooralsnog geen grootschalige warmtealternatieven mogelijk zijn. De inzet is daarom op individuele warmtealternatieven (e.g. hybride en all-electric warmtepompen) en waar mogelijk kleinschalige collectieve warmtealternatieven.

Autonome ontwikkeling

Reggewoon heeft als initiatiefnemer – in samenwerking met Cogas en Uiteigenbodem - bij het appartementencomplex het Spinnewiel in Wierden een innovatief bodemnet gerealiseerd waarbij 20 appartementen warmte krijgen uit de bodem die wordt opgewaardeerd met een warmtepomp. De gemeente heeft hierbij de grond beschikbaar gesteld. Momenteel werken Reggewoon, Cogas en Uiteigenbodem aan een tweede bodemnet bij het Holtinck in Wierden Centrum. Dit betreft opnieuw een autonome ontwikkeling waarbij de gemeente geïnformeerd wordt over de voortgang en faciliteert waar nodig.

Het warmtealternatief waarbij een kleinschalig bodemnet wordt aangelegd kan een interessant warmtealternatief zijn voor bepaalde inwoners in Wierden en Enter die anders geen mogelijkheid hebben om hun woning aan te sluiten op het netwerk. Op dit moment vinden er verkennende gesprekken plaats met Cogas om te kijken of er mogelijkheden zijn om, los van bovenstaande initiatieven, nieuwe bodemnetten te ontwikkelen in de gemeente Wierden.

Uitgangspunt 8: We maken werk met werk

Wij zorgen ervoor dat we met de warmtetransitie zoveel mogelijk aansluiten op de bestaande plannen van samenwerkingspartners zoals woningcorporatie Reggewoon en netbeheerder Enexis. Reggewoon heeft een verduurzamingsplanning voor hun bestaande woningvoorraad. Enexis heeft op grote lijnen een planning wanneer in welke buurt het elektriciteitsnetwerk verzaagd moet worden. Er vindt afstemming plaats met beide partijen om te kijken naar de kansen voor samenwerking bij het verduurzamen van de bestaande woningvoorraad in de gemeente Wierden. Daarnaast kijken we naar geplande werkzaamheden van de gemeente. Denk hierbij bijvoorbeeld aan plannen om de openbare ruimte op te knappen. Ook het vernieuwen van waterleidingen, riolering of elektriciteitsnetten kan een logisch moment zijn om verder te verduurzamen en/of de overstap te maken naar een warmtealternatief. We bekijken per buurt wat een logisch moment is.

3.2. Rol gemeente

Gemeenten hebben de regie in de lokale warmtetransitie en werken daarbij samen met inwoners, ondernemers en andere organisaties. Deze laatste groepen maken immers de eindbeslissing om over te stappen naar een warmtealternatief. Dit kunnen zij echter niet alleen. Gemeenten zorgen voor ondersteuning waar nodig en bewaken de voortgang van de lokale warmtetransitie. Gemeenten kunnen hun regierol verschillend invullen. In de gemeente Wierden wordt de manier waarop deze rol wordt ingevuld, bepaald door de uitgangspunten die vooraf worden vastgesteld voor het verduurzamen van woningen in een buurt.

Voor alle woningen geldt dat de gemeente de uitgangspunten vaststelt .

- De gemeente kan kaders stellen voor toekomstige activiteiten om de effecten op omwonenden, de openbare ruimte en het milieu te beperken (e.g. aanleggen kabels/leidingen, inpassen trafo's, geluidsoverlast). Deze kaders zijn in dit programma nog niet concreet uitgewerkt
- De gemeente zorgt voor (duidelijkheid over) randvoorwaarden en vergunningen, bijvoorbeeld met juridische instrumenten en kaders voor de verlening van vergunningen en ontheffingen.
- De gemeente bewaakt het tijdspad en het tempo van de warmtetransitie.
- De gemeente blijft met inwoners en andere belanghebbenden in gesprek en betrekken hen op een passende manier bij de verduurzamingsopgave (zie ook Hoofdstuk 5 participatie en communicatie).
- De gemeente biedt financiële ondersteuning binnen de middelen die mogelijk zijn.
- De gemeente heeft als uitgangspunt dat gezinnen niet in de problemen komen door de overstap naar een warmtealternatief.

In buurten waar we kansen zien voor collectieve aanpakken, stemt de gemeente Wierden haar rol af op de situatie en samenwerkingspartijen. Dit betekent:

- De gemeente faciliteert in elk geval samenwerking tussen partijen die nodig zijn voor het realiseren van gezamenlijke oplossingen.
- De gemeente bewaakt in elk geval de kwaliteit van het participatieproces.
- De gemeente faciliteert waar mogelijk ingrepen in de openbare ruimte, zoals het aanleggen van kabels en leidingen.
- Waar kansen zijn voor collectieve warmte, zorgt de gemeente ervoor dat deze – eventueel in samenwerking met partijen - verkend worden.
- Neemt een samenwerkingspartner het voortouw, dan ondersteunt de gemeente en stuurt ze op randvoorwaarden zoals de effecten op andere buurten.
- Neemt de gemeente zelf het voortouw, dan heeft ze ook een meer sturende rol. Zo zorgt de gemeente dat kansen voor collectieve aanpakken niet onbenut blijven. Binnen die sturende rol verwelkomt ze initiatieven van inwoners en ondernemers die waarde kunnen bieden voor de buurt.

In buurten waar we voorlopig geen kansen voor collectieve aanpakken zien, heeft de gemeente Wierden een informerende en ondersteunende rol. Dit betekent:

- We bieden praktische ondersteuning en informatie aan inwoners en ondernemers. De gemeente blijft verduurzaming motiveren en stimuleren.
- We ondersteunen lokale initiatieven en verduurzamingsprojecten samen met inwoners en ondernemers, zoals lokale energiegemeenschappen. We bieden laagdrempelige steun en blijven in gesprek of en onder welke voorwaarden een collectieve aanpak op te zetten is.

3.3. Besluitvorming

Het proces om over te stappen op een warmtealternatief kent meerdere besluitvormingsmomenten, waarbij college of raad verantwoordelijk is voor de besluitvorming.

Warmteprogramma

In het warmteprogramma wordt gemeente breed richting gegeven aan de plannen voor de verduurzaming van aangegeven buurten en de warmtealternatieven voor aardgas. Ook wordt inzicht gegeven in welke buurt wanneer aan de beurt is tot 2035 en voor welke buurten nog geen alternatief bekend is. Hierbij wordt zoveel mogelijk aangesloten bij de planning van Enexis (buurtaanpak) en Reggewoon waarbij zo integraal mogelijk te werk wordt gegaan en gekeken wordt naar lopende gebiedsprocessen.

Bevoegd bestuursorgaan: College B&W

Looptijd: 10 jaar

Herijking: per 5 jaar

Opgave komende 10 jaar is gebaseerd op: gemeentelijke doelstellingen om in 2030 woningen grotendeels geïsoleerd te hebben en in 2050 de overstap te hebben gemaakt naar een warmtealternatief. Ook is de opgave die gerealiseerd kan worden afhankelijk van de beschikbare capaciteit. We willen dat de plannen voor de komende jaren uitvoerbaar zijn met de verwachte middelen en personele capaciteit van de gemeente en partnerorganisaties.

Fasering buurten komende 10 jaar is gebaseerd op: beschikbare technieken, sociale opgaven die spelen, haalbaarheid en betaalbaarheid, mogelijkheden voor collectieve kansen, bestaande plannen.

Om de doelen te behalen wordt enerzijds ingezet op een gemeente brede aanpak en anderzijds op een plan per buurt. Voor de buurten die de komende tien jaar aan de beurt zijn is een fasering opgesteld wanneer er een uitvoeringsplan wordt opgesteld. Dit is de volgende fase van het besluitvormingsproces van de warmtetransitie.

Uitvoeringsplannen

In een uitvoeringsplan wordt samen met inwoners, ondernemers en partijen in een buurt verder verkend

- wat het beste warmtealternatief is voor die buurt (collectief of individueel)
- hoe iedereen betrokken kan worden bij de overstap naar het warmtealternatief
- hoe de warmtetransitie haalbaar en betaalbaar kan worden voor alle inwoners in de buurt
- waar de samenwerkingskansen zitten
- hoe de overstap naar een warmtealternatief georganiseerd kan worden

Bij de selectie van een warmtetechniek wordt bijvoorbeeld rekening gehouden met: maatschappelijke kosten en kosten voor de inwoner, toekomstbestendigheid van een techniek, effecten op de openbare ruimte en de woningen, maatschappelijk draagvlak, milieueffecten en de mogelijkheden voor koeling.

Bevoegd bestuursorgaan: Gemeenteraad

Looptijd: korte, middellange termijn

Herijking: nader te bepalen

Omgevingsplan

Als de gemeente wil dat een buurt volledig aardgasvrij wordt, kan zij hier de aanwijsbevoegdheid inzetten. Dit houdt in dat de gemeente besluit dat de levering van aardgas hier op termijn beëindigd wordt. Dit

besluit legt de gemeenteraad vast in het omgevingsplan.

Het inzetten van de aanwijsbevoegdheid is een ingrijpend besluit. Er gelden landelijke regels:

- Een gemeente kan de aanwijsbevoegdheid alleen inzetten in gebieden waarvoor ze in het warmteprogramma het voornemen hiertoe heeft uitgesproken. Het uitspreken van dat voornemen leidt niet tot een verplichting: de gemeente kan later nog van de inzet afzien.
- Bij de inzet van de aanwijsbevoegdheid legt de gemeente een warmtetechniek vast en beschrijft ze aan welke eisen gebouwen moeten voldoen om daarmee te verwarmen
- Gebouweigenaren houden het recht om voor een andere vorm van verwarming te kiezen, maar zijn zelf verantwoordelijk voor de realisatie hiervan.
- De gemeente onderbouwt voor de gekozen warmtetechniek:
 - de kosteneffectiviteit.
 - de betaalbaarheid voor inwoners, ondernemers en andere gebouweigenaren.
 - de haalbaarheid, inclusief de werkbaarheid voor inwoners, ondernemers en andere gebouweigenaren.
- De gemeente houdt rekening met de gevolgen voor de energie-infrastructuur (elektriciteitsnet, gasnet en eventueel warmtenet(ten)).
- Tussen de inzet van de aanwijsbevoegdheid en beëindiging van de levering van aardgas zit een redelijke termijn. Behalve in uitzonderlijke gevallen bedraagt die in elk geval acht jaar.
- De gemeente beschrijft hoe ze zich ervan verzekert dat de warmtetechniek daadwerkelijk beschikbaar is en gebouwen hierop of op een alternatief zijn aangesloten (de vergewisplicht).

In de gemeente Wierden houden we daarnaast het volgende uitgangspunt aan:

- De aanwijsbevoegdheid is een ingrijpende maatregel. Deze wordt voorlopig nog niet ingezet voor gebieden in de gemeente Wierden. We kiezen er bewust voor om eerst alles goed voor te bereiden, risico's te beperken en samen met inwoners en betrokken partijen te zorgen voor voldoende duidelijkheid en draagvlak. Er is wel opgenomen onder welke voorwaarden de gemeente Wierden van plan is om op termijn één of meerdere gebieden aan te wijzen.
 - Haalbaarheid: warmtetechniek beschikbaar en uitvoerbaar voor gebouweigenaren en inwoners
 - Aardgasvrij: minimaal 50% van de woningen binnen de betreffende warmtekavel is aardgasvrij (of in transitie) voordat de aanwijsbevoegdheid wordt ingezet
 - Betaalbaarheid: warmtealternatief is betaalbaar voor alle inwoners
 - Eindgebruikerskosten: maximaal 20% hogere eindgebruikerskosten dan huidige situatie
 - Ondersteuning: passende ondersteuning / ontzorging voor woningeigenaren om overstap te kunnen maken
 - Participatie: alle belanghebbenden hebben de kans gehad te participeren
 - Juridische onderbouwing: de inzet van de aanwijsbevoegdheid is juridisch onderbouwd
 - Uitvoeringsplan: er is een uitvoeringsplan met heldere afspraken met betrokken partijen en een realistische planning

Hoofdstuk 4. Overkoepelende aanpak

4.1. De verwachte resultaten

De transitieopgave

In de gemeente Wierden staan ongeveer 10.000 woningen en 2000 andere gebouwen. De woningen hebben een gemiddeld aardgasverbruik van ongeveer 1180 m³ per woning per jaar (bron: CBS Energieverbruik in de Regionale Klimaatmonitor 2024). De huidige warmtevraag voor de verschillende kernen in de gemeente Wierden is weergegeven in tabel 1. In het Klimaatakkoord is afgesproken dat in 2050 alle gebouwen aardgasvrij zijn. Om in 2050 volledig aardgasvrij te zijn, wil de overheid in 2030 al een groot deel van de woningen aangesloten hebben op duurzame warmtebronnen. De afspraak met gemeenten is daarom dat zij tot 2030 1,5 miljoen woningen en andere gebouwen aardgasvrij maken of voorbereiden om de overstap te maken naar aardgasvrij door middel van isolatie (ook wel aardgasvrij-ready genoemd). In 2024 werd 7,9% van de woningen in de gemeente Wierden al zonder aardgas verwarmd (bron: CBS verwarming woningen in Regionale Klimaatmonitor 2024). Dit zijn vooral nieuwbouwwoningen en verduurzaamde woningen van woningcorporatie Reggewoon. Verder heeft de gemeente Wierden Rijksmiddelen gekregen om in 2030 1465 woningen te isoleren met het Nationaal Isolatieprogramma.

De verwachting

Op basis van bovenstaande gegevens is de verwachting dat er in de gemeente Wierden nog 10.000 - $(10.000 \times 0,079) = 9210$ woningen aardgasvrij moeten worden om de doelstelling in 2050 te kunnen halen. Als je dit aantal uitsmeert over 25 jaar betekent dit een opgave van ongeveer $9210 : 25 = 370$ woningen per jaar gemiddeld. Dat is ongeveer 4% per jaar ($370 : 9210 \times 100\%$). Aangezien in 2024 ongeveer 8% aardgasvrij is en dit grotendeels nieuwbouw en huurwoningen zijn, zal er aanhoudend opgeschaald moeten worden om de doelstelling in 2050 te halen.

Richting 2030 betekent dit het volgende:

- Landelijk is het doel om richting 2030 1,5 miljoen woningen en andere gebouwen aardgasvrij te maken of voor te bereiden op de overstap naar aardgasvrij. In totaal zijn er ruim 8 miljoen woningen in Nederland (bron: Volkshuisvesting Nederland). Dit betekent dus dat $1,5 \text{ miljoen} / 8 \text{ miljoen} \times 100\% = 18$ tot 20% van de woningen in Nederland aardgasvrij moet worden of voorbereid op aardgasvrij. Als we dit omrekenen voor de gemeente Wierden betekent dit $0,18 \times 10.000 = 1800$ woningen.
- Inmiddels zijn 790 woningen al aardgasvrij. De opgave richting 2030 is dus nog $1800 - 790 = 1010$ woningen.
- De gemeente Wierden heeft Rijksmiddelen gekregen voor het isoleren van 1465 woningen. Als we dit aantal halen voldoet de gemeente Wierden ruimschoots aan de landelijke ambitie van het Rijk. Het is echter de verwachting dat we dit aantal niet gaan halen, omdat dit zou betekenen dat elke inwoner die in aanmerking komt voor subsidie de subsidie ook daadwerkelijk aanvraagt en voor 2030 isolatiemaatregelen neemt.

In de berekening is het aantal andere gebouwen buiten beschouwing gelaten, omdat het Rijk in eerste instantie focust op de woningen. Als deze wel worden meegenomen dan zal er een minimale verandering plaatsvinden in het aantal, omdat de gemeente Wierden maar een relatief klein aandeel gebouwen heeft van het totaal aantal gebouwen in Nederland. Het gaat om 2000 gebouwen op ongeveer 10 miljoen gebouwen (bron: BAG registratie gebouwen).

Tabel 1: warmtevraag (bron: technisch-economische analyse De Warmtetransitiemakers 2025)

| Warmtevraag | | |
|-------------|--|---|
| | Huidig | Toekomstig (gebaseerd op het schillabel van goed geïsoleerde woningen) |
| Wierden | 314 TJ jaar (251 TJ voor woningen, 63 TJ voor utiliteit en bedrijven) | 268 TJ/jaar (218 TJ voor woningen en 50 TJ voor utiliteiten en bedrijven)* |
| Enter | 156 TJ/jaar (109 TJ voor woningen en 47 TJ voor utiliteiten en bedrijven) | 133 TJ/jaar (94 TJ voor woningen en 39 TJ voor utiliteiten en bedrijven) |
| Hoge Hexel | 23 TJ/jaar | 21 TJ/jaar |

* In de loop van de tijd zullen bewoners rendabele isolatiemaatregelen nemen. Een voorbeeld: de investering in spouwmuurisolatie verdient zich vaak na 2 of 3 jaar terug omdat de energierekening er fors door verminderd wordt. Doordat huizen steeds beter geïsoleerd worden, zal de warmtevraagdichtheid in de toekomst afnemen. Wanneer de logische/rendabele isolatiemaatregelen genomen worden, is het de verwachting dat de warmtevraag zal dalen.

4.2. Overzicht van de plannen

Het warmteprogramma beschrijft de plannen van gemeente Wierden voor de warmtetransitie in de komende tien jaar. In dit hoofdstuk beschrijven we de overkoepelende aanpak, die uit twee actielijnen bestaat. Deze actielijnen komen voort uit de geleerde lessen naar aanleiding van de activiteiten uit de Warmtevisie 2021. Zie hoofdstuk 2 'Wat is er al gedaan de afgelopen jaren'.

De actielijnen

- Actielijn 1 gaat over gemeente brede verduurzaming en betreft de individuele woningen in buurten waar de komende tien jaar nog geen verkenning en/of uitvoeringsplan van start gaat. We stimuleren en ondersteunen het verduurzamen van losse (groepen) woningen in de hele gemeente.
- Actielijn 2 gaat over buurtgerichte verduurzaming en betreft buurten waar de komende tien jaar een verkenning start die, afhankelijk van de uitkomsten, kan leiden tot een uitvoeringsplan. Hier zien we kansen voor collectieve aanpakken en we gaan samen met inwoners, ondernemers en partijen in de buurt aan de slag om deze kansen voor collectieve aanpakken verder te verkennen.

In de volgende twee hoofdstukken beschrijven we deze actielijnen in meer detail.

Actielijn 1: gemeente brede verduurzaming

Binnen de hele gemeente bieden we ondersteuning aan inwoners, ondernemers en andere gebouweigenaren die hun gebouw energiezuiniger willen maken en stappen willen zetten zodat een warmtevoorziening zonder aardgas in de toekomst mogelijk wordt. We zetten een ondersteuningsaanbod op dat gericht is op verschillende doelgroepen.

Dit ondersteuningsaanbod bestaat uit: het Energiehuis en ondersteuning bij natuurvriendelijk en natuurinclusief isoleren.

Het energiehuis

Dit is een fysieke én digitale one stop shop: één centrale plek waar inwoners, ondernemers en andere gebouweigenaren, zoals VvE's en eigenaren van maatschappelijk vastgoed, terecht kunnen voor informatie, advies, ondersteuning en communicatie over verduurzamingsmaatregelen. Het Energiehuis helpt hen bij het maken van keuzes, het vinden van passende oplossingen en het zetten van concrete stappen om woningen en gebouwen energiezuiniger en duurzamer te maken. Dit kan bestaan uit:

- Technische ondersteuning: voorlichting van een energiecoach over gedrags-, kleine energiebesparende maatregelen of grotere verduurzamingsmaatregelen of technisch advies van een bouwadviseur/EP-adviseur.
- Financiële ondersteuning: voorlichting over landelijke en regionale-/lokale subsidies (Nationaal Isolatie Programma subsidie) en leningen voor verduurzamingsmaatregelen (bijv. SVN duurzaamheidslening) of financieel advies over de mogelijkheden om verduurzaming bijvoorbeeld te financieren vanuit de hypotheek.
- Praktische ondersteuning: hulp bij offertes/subsidies opvragen en controleren en het aanbrengen van kleine energiebesparende maatregelen (bijv. fixbrigade).
- Specialistische ondersteuning: specifieke kennis voor andere gebouweigenaren zoals ondernemers, monumenteneigenaren, vve's etc.

Wegwijzer

Bewoners van woningen die in de periode t/m 2035 nog niet aan de beurt zijn kunnen gebruik maken van onderstaande wegwijzer, waarvan de uitleg in bijlage 3 van het warmteprogramma is bijgevoegd om te bepalen welke stappen ze kunnen zetten om de woning voor te bereiden op aardgasvrij. Dit kan bijvoorbeeld op basis van eigendomssituatie van de woning (huur/koop) en bouwjaar.

Natuurvriendelijk isoleren

Isolatie van spouwmuren en daken heeft gevolgen voor beschermde vogels en vleermuizen die daar nestelen. De gemeente werkt aan een soortenmanagementplan voor de bescherming van deze soorten. Op basis van dat plan treffen we compenserende maatregelen voor het verlies aan verblijfsplaatsen en kraamverblijfsplaatsen. Voor dat plan brengen we de populaties van de beschermde soorten en de effecten die uitvoeringsplannen hierop hebben in beeld. De gemeente zorgt voor extra schuilplekken voor vleermuizen, huismussen en gierzwaluwen als dat nodig blijkt te zijn. De gemeente maakt vraagt op basis van het soortenmanagementplan voor de kernen Wierden, Enter en Hoge Hexel een gebiedsontheffing aan bij de provincie Overijssel. Gebouweigenaren die willen isoleren of verbouwen hebben hier normaal zelf een speciale ontheffing/vergunning voor nodig als dat effect kan hebben op beschermde soorten. Dankzij het soortenmanagementplan kunnen zij gebruikmaken van de ontheffing die de gemeente krijgt van de provincie, wat hun tijd en geld bespaart. Zij zijn hiervoor wel verplicht om het te melden bij de gemeente en moeten voldoen aan de voorwaarden die bij de ontheffing horen. Het soortenmanagementplan en de ontheffing op basis daarvan geldt overigens alleen voor de kernen Wierden, Enter en Hoge Hexel.

Natuurinclusief isoleren

De gemeente stimuleert het gebruik van biobased materialen (hennep, vlas, olifantsgras etc.) door de maximale bijdrage van de NIP-subsidie te verhogen met €500,- als een woningeigenaar biobased-materialen gebruikt voor het isoleren van de woning. Dit draagt bij aan de klimaatdoelstellingen om CO₂ te reduceren en in 2050 circulair te zijn.

Uitwerking actielijn 1: de inwonersgroepen aanpak

• Woningeigenaren

- **Algemene ondersteuning:** woningeigenaren kunnen gebruik maken van het ondersteuningsaanbod, zoals hierboven beschreven. Het ondersteuningsaanbod bestaat uit volledige ontzorging op het gebied van technische en financiële mogelijkheden en praktische ondersteuning (offertes opvragen, fixbrigade). Ook maakt de gemeente het met het soortenmanagement plan mogelijk dat inwoners natuurvriendelijk kunnen blijven isoleren en kunnen woningeigenaren een extra bijdrage krijgen als ze biobased isoleren. Daarnaast kunnen woningeigenaren gebruik maken van de landelijke ISDE subsidie voor verschillende duurzaamheidsmaatregelen.
- **Uitfaseren C t/m G energielabels:** naast de landelijke ISDE subsidie kunnen woningeigenaren gebruik maken van gemeentelijke subsidies en leningen, zoals de Nationaal Isolatie Programma (NIP) subsidie en de SVN duurzaamheidslening waarbij tegen lage rentetarieven geld geleend kan worden voor verduurzaming van de woning. Deze subsidies en regelingen hebben tot doel om de slechtste energielabels uit te faseren.
- **Inwoners ondersteunen die moeite hebben om de energierekening te betalen:** voor inwoners die moeite hebben om de energierekening te betalen is er een subsidie verduurzaming koopwoning. Als de inwoner een aanvraag heeft ingediend wordt er op basis van een inkomens- en vermogenstoets gekeken of de inwoner in aanmerking komt. Als de inwoner in aanmerking komt kan deze tot €15.000,- vergoed krijgen voor de verduurzaming van de woning. Hierbij vindt een technische beoordeling van de maatregelen plaats en worden de offertes gecontroleerd waarna de werkzaamheden door een erkend bedrijf worden uitgevoerd. Deze regeling heeft als doel om het energieverbruik en daarmee de energierekening te verlagen.

- **Huurders**

- Prestatieafspraken woningcorporatie en huurdersorganisatie SHWE: jaarlijks worden er prestatieafspraken gemaakt tussen woningcorporatie Reggewoon, huurdersorganisatie SHWE en de gemeente Wierden over een aantal thema's, zoals toekomstbestendig wonen. Hierin worden onder andere ambities vastgelegd over het verduurzamen van de huurwoningen van Reggewoon en hoe de gemeente hierbij aan kan sluiten. Ook geeft de SHWE aan welke onderwerpen zij belangrijk vinden voor de huurders en geven zij signalen aan alle partijen.

- Aansluiting bij planning Reggewoon: Reggewoon heeft ambities vastgelegd voor het verduurzamen van haar woningvoorraad. Hierin is ook meegenomen wanneer zij in welke buurt aan de slag gaan. Door hier als gemeente bij aan te sluiten, proberen we zoveel mogelijk werk met werk te maken en eventueel woningeigenaren mee te laten liften op het verduurzamingsaanbod van Reggewoon.

- **Bewonersinitiatieven:** Hoofdstuk 5 ('Inwonersinitiatief') van de inspraak- en participatieverordening van de gemeente Wierden biedt een heldere basis voor samenwerking met bewonersinitiatieven in de warmtetransitie. De verordening regelt de participatie en inspraak van inwoners, bedrijven en maatschappelijke organisaties bij de ontwikkeling en uitvoering van gemeentelijk beleid, plannen en projecten, en borgt daarmee ruimte voor gezamenlijke ontwikkeling en lokaal eigenaarschap. Deze aanpak maakt het mogelijk dat bewonersinitiatieven zich verder organiseren en – waar passend – kunnen doorgroeien tot warmtegemeenschappen, waarin inwoners gezamenlijk verantwoordelijkheid nemen voor duurzame warmtevoorzieningen. Zie ook hoofdstuk 5 participatie en communicatie, paragraaf 3.3.
- **Ondernemers:** ondernemers kunnen gebruik maken van het al bestaande specialistische ondersteuningsaanbod van de provincie Overijssel via het Energiehuis.
- **Vve's:** VvE's kunnen gebruik maken van het al bestaande specialistische ondersteuningsaanbod van de provincie Overijssel via het Energiehuis.

Voor welke buurten geldt deze actielijn?

Deze actielijn geldt voor de buurten waar de komende tien jaar nog geen verkenning start en/of uitvoeringsplan worden opgesteld. Het gaat om de buurten die genoemd worden in bijlage 1.

Actielijn 2: buurtgerichte verduurzaming: verkenningen en uitvoeringsplannen per buurt

In de komende jaren starten we in vijf buurten met een verkenning op basis van de technisch-economische herijking om samen met de buurt kansen voor collectieve verwarming te onderzoeken, waarbij het opstellen van een uitvoeringsplan afhankelijk is van de uitkomsten van het buurtparticipatieproces.

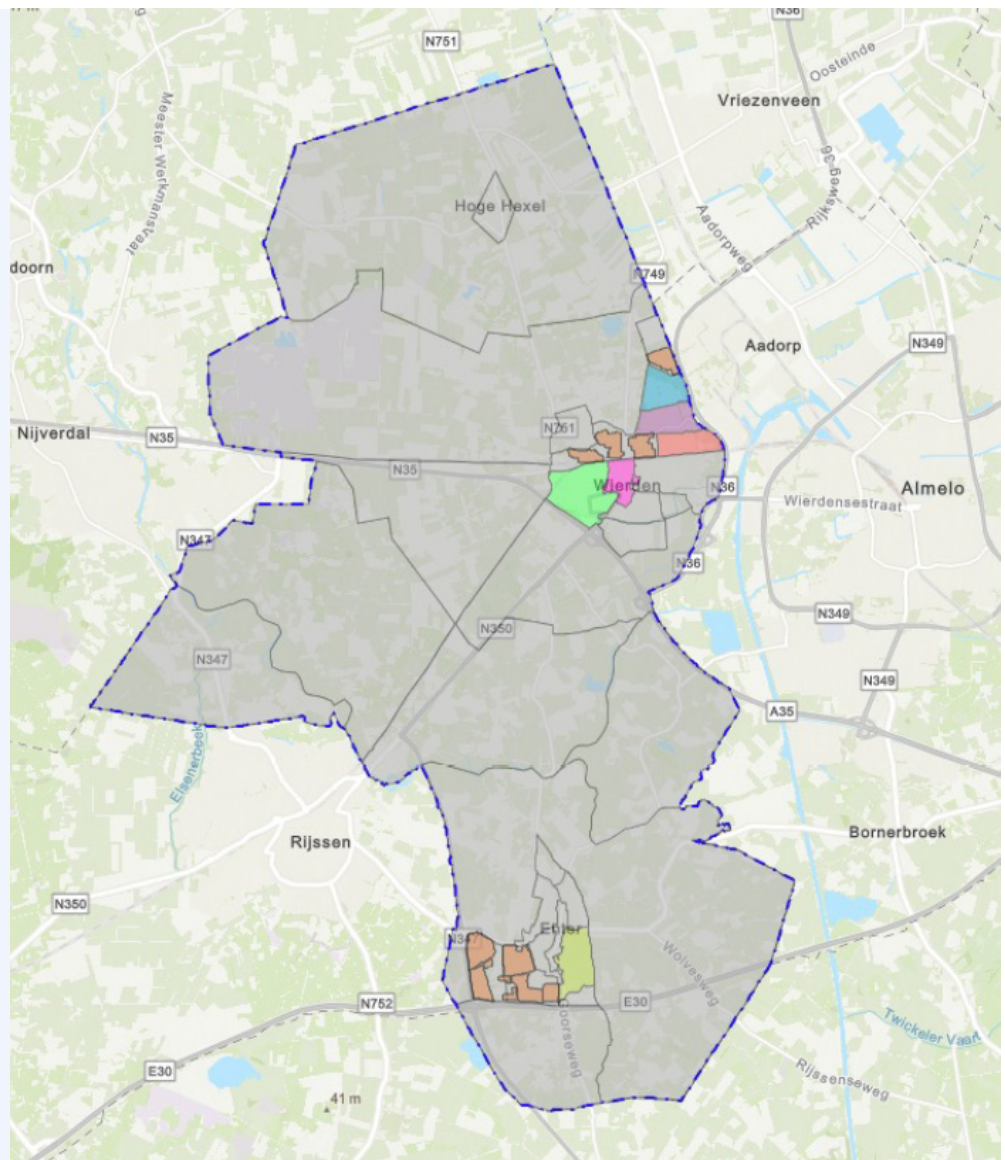
Waarom starten in buurten met kansen voor collectieve verwarming?

We kunnen niet in alle buurten tegelijk starten met de warmtetransitie en we verwachten niet dat in alle buurten kansen zijn voor een collectieve warmtevoorziening. Daarom starten we in de buurten waar hier mogelijk wel kansen liggen op basis van een eerste technische-economische analyse. Door tijdig te beginnen met het verkennen van de collectieve kansen wordt ervoor gezorgd dat inwoners geen onnodige investeringen doen, de kansen worden verkend voor lagere maatschappelijke kosten, er minder druk komt op het elektriciteitsnet en er aangesloten kan worden op andere ontwikkelingen in de buurt. Adviesbureau de Warmtetransitiemakers heeft een technisch-economische analyse gemaakt voor de gemeente

Wierden (zie bijlage 4). Daarvoor zijn de gebouwvoorraad en de warmtebronnen in kaart gebracht en is voor alle logische clusters van gebouwen in de gemeente uitgerekend met welk alternatief voor aardgas deze verwarmd kunnen worden (zie figuur 2). Voor deze clusters en hun logische aardgasvrije opties is berekend wat de kosten zijn om de stap naar aardgasvrij te maken. Deze resultaten zijn aangevuld met een afwegingskader waarin naast technische en economische aspecten ook andere relevante factoren zijn meegenomen, zoals draagvlak, koeling of een zo laag mogelijk energierekening.

In de uitvoeringsplannen wordt samen met inwoners, ondernemers en partijen in de buurt de definitieve keuze bepaald voor het warmtealternatief in de buurt. Afhankelijk van de kaders die aan de voorkant zijn bepaald per buurt, wordt het participatieproces gezamenlijk ingericht.

Figuur 2:
kaart buurtgerichte
aanpakken en beoogde
warmtealternatieven



Klik hier voor de interactieve kaart: [Warmteprogramma gemeente Wierden](#)

Een overzicht van de verkenningsbuurten

De geselecteerde buurten zijn gekozen op basis van de technisch-economische analyse, de aanwezigheid van mogelijke kansen voor collectieve warmteoplossingen, geplande netverzwaringen, koppelkansen met andere projecten in de openbare ruimte en de mate waarin woningen al zijn geïsoleerd of nog

verduurzamingsstappen moeten zetten. Ook is gekeken naar sociale opgaven, bestaande initiatieven in de buurt en de mogelijkheid om 'werk met werk' te maken.

*Let op: het kan voorkomen dat bepaalde straten niet in deze lijst zijn opgenomen. Inwoners krijgen vanzelf meer informatie via de gemeentelijke kanalen (o.a. persoonlijke brief) als de gemeente van plan is om een verkenning te doen in de buurt. Over het algemeen nemen wij een straat mee in het plan wanneer aangrenzende straten worden meegenomen.

** voor een overzicht van de straten die vallen onder elke buurt, zie bijlage 2.

| Buurt | Start verkenning | Te verkennen warmtetechnieken | Aantal woning-equivalenten | Koop en huur | Voornemen aanwijsbevoegdheid |
|-------------------------|---------------------------|--|----------------------------|---|------------------------------|
| Wierden Centrum | 2027 (voorbereiding 2026) | (ZLT) mini- en kleinschalig bodemnet/warmtenet, /all-electric, bodemwarmtepomp (indien inzet groengas voldoende beschikbaar is: hybride warmtepomp met groengas) | 1104 | 58% huur, 42% koop | Nee |
| Hooilanden en de Weuste | 2027 | Mini- en kleinschalig warmtenet, all-electric, bodemwarmtepomp (indien inzet van groengas beschikbaar is: hybride warmtepomp met groengas) | 457 + 349 = 806 | 110 verhuureenheden; waaronder de 5 standplaatsen en 1 woonwagen (wijkscan, Regge-woon bezit) JP van den Bent Stichting heeft de andere 8% in de verhuur, appartementen aan mensen die wonen met een ondersteuningsvraag/begeleidt wonen | Nee |
| De Stouwe | 2028 | Mini- en Kleinschalig warmtenet, all-electric, bodemwarmtepomp (indien inzet van groengas beschikbaar is: hybride warmtepomp met groengas) | 293 | 31% huur, 69% koop | Nee |

| | | | | | |
|------------------------|------|--|-----|---|-----|
| Enter Oost 1 (Goorens) | 2027 | Mini- kleinschalig warmtenet, all-electric, bodemwarmtepomp (indien inzet van groengas beschikbaar is: hybride warmtepomp met groengas) | 312 | 22% huur en 78% koop (cijfers Enter Oost) | Nee |
| Wierden West | 2029 | Mini- en kleinschalig warmtenet, all-electric, bodemwarmtepomp (indien inzet van groengas beschikbaar is: hybride warmtepomp met groengas) | 796 | 34% huur, 66% koop | Nee |

4.3. Onderbouwing van de keuzes

We hebben deze plannen gebaseerd op de uitgangspunten voor de warmtetransitie in de gemeente Wierden (paragraaf 2.2.) en de afwegingen uit paragraaf 2.3. Hieronder worden de keuzes toegelicht.

De opgave voor de komende tien jaar

Ambities. We baseren de plannen uit dit warmteprogramma op de totale opgave die de gemeente heeft voor 2050. We verdelen deze opgave over de tijd en zetten de komende jaren flinke stappen om de opgave voor de gemeente Wierden te realiseren.

De middelen van de gemeente. Het succesvol uitvoeren van de plannen, vraagt capaciteit binnen de gemeentelijke organisatie. Op dit moment sluit de beschikbare capaciteit en middelen echter nog niet volledig aan bij de omvang van deze opgave. De gemeente onderzoekt de komende tijd de inzet van capaciteit en middelen.

Fasering van de buurten

Er zijn een aantal redenen om de komende tien jaar met een verkenning/uitvoeringsplan in vijf buurten te starten. De afwegingen staan in meer detail en met onderliggende data beschreven in bijlage 3 technisch-economische analyse.

Bijdrage aan de gemeentelijke doelen

- Aantal aardgasvrije gebouwen en CO2 uitstoot
- Inwoners ondersteunen die moeite hebben om de energierekening te betalen

Haalbaarheid en betaalbaarheid

- Totale Nationale kosten
- Verwachte eindgebruikerskosten
- Sociale draagkracht

Tijdelijke kansen en beperkingen

- De capaciteit van het elektriciteitsnet en geplande netverzwaringen van Enexis
- Beschikbaarheid van klimaatneutraal gas
- Afnemende kansen mini- en kleinschalige warmtenetten (business case, volloopprijs)
- Lokale initiatieven
- Verduurzamingsplannen woningcorporatie Reggewoon
- Investeringsplannen onderhoud en infrastructuur

Pad afhankelijkheden

De eerste drie tijdelijke kansen en beperkingen maken het logisch om nu mini- en kleinschalige warmtenetten te verkennen (collectieve kansen), warmtepompen pas over een aantal jaren (individuele keuze) en klimaatneutraal gas pas later in de toekomst. Tijdens de verkenningen en het opstellen van uitvoeringsplannen wordt pas de definitieve technieke keuze bepaald.

Hoewel er voor elke buurt een afzonderlijke verkenning wordt opgezet, houden we rekening met pad afhankelijkheden en de gevolgen van de inzet voor een bepaalde bron in een buurt voor een andere buurt. Er zijn een aantal pad afhankelijkheden waar we mee te maken hebben. Deze worden hieronder benoemd.

- **Planning netverzwaring:** we sluiten zoveel mogelijk aan bij de planning van Enexis voor netverzwaring. Deze planning kan door veranderingen in de capaciteit van het elektriciteitsnet en personeel vertragen. We blijven gedurende de gehele warmtetransitie nauw met Enexis in contact om de plannen zoveel mogelijk op elkaar af te stemmen en bij te sturen waar nodig.
- **Biogas/groengas:** In de energietransitie speelt groen gas een belangrijke rol, omdat het een alternatief biedt in situaties waar elektrificatie niet rendabel of technisch moeilijk haalbaar is. Zoals het verwarmen van oudere gebouwen en wijken. Of in industriële processen met hoge temperaturen. Uit een analyse van varianten voor mono-mestvergisting in opdracht van gemeente Wierden blijkt dat de theoretische maximale potentie voor biogas/groengas voldoende is om circa 1/3 van de toekomstige gasbehoefte van de gemeente te voorzien. Hierbij is uitgegaan van inzet van hybride warmtepompen en groen gas voor een groot deel van de woningen. Hierbij is uitgegaan van de huidige veestapel (2023) en aangenomen dat alle mest van alle vee kan worden vergist. In de praktijk zal niet alle mest beschikbaar zijn voor vergisting en zal door autonome ontwikkeling in de agrarische sector een deel van de mestproductie verdwijnen. De toekomstige ontwikkeling van agrarische sector in Wierden is afhankelijk van veel externe factoren en onzeker. Daarnaast is het wenselijk het groene gas in te zetten voor functies en in gebieden eventueel buiten de gemeente waar geen andere optie dan (groen) gas mogelijk is. De gemeente onderzoekt samen met CATB Wierden de haalbaarheid van één of meerdere buurt-mono-mestvergisters, waarmee Wierdense agrariërs kunnen bijdragen aan de toekomstige duurzame energievoorziening van de gemeente.
- **We koppelen de warmtebronnen aan de geografische ligging van de buurt:** sommige warmtebronnen kunnen in verschillende buurten ingezet worden. Inzet in de ene buurt kan betekenen dat de warmte niet of minder beschikbaar is voor een andere buurt. Bij het inzetten van een warmtebron die voor meerdere gebieden kan worden gebruikt, maken we de afweging waar deze het meest zinvol kan worden ingezet. Daarbij is een belangrijk uitgangspunt dat buurten waar inwoners moeite hebben met het betalen van de energierekening voorrang krijgen. Ook wordt er gekeken of de warmtebron kan worden ingezet voor een nabijgelegen buurt.

Vooruitblik buurtgerichte verduurzaming: vaststellen warmtekavel en aanwijzen warmtebedrijf

Voor de buurten waar een buurtgerichte verduurzamingsaanpak is voorzien, wordt in de vervolgfase een verkenning naar kansrijke warmtetechnieken opgestart en/of een uitvoeringsplan opgesteld. Als het resultaat van de verkenning is dat er een (kleinschalig) collectief warmtesysteem is voorzien voor de desbetreffende buurt, dan kan de gemeente besluiten een warmtekavel aan te wijzen. Een warmtekavel is in de Wet collectieve warmte (Wcw) gedefinieerd als: een aaneengesloten gebied binnen één gemeente of meerdere gemeenten waar de mogelijkheid bestaat om een robuust collectief warmtesysteem te realiseren. Ook wijst de gemeente een warmtebedrijf aan dat het exclusieve recht heeft om warmte te transporteren en leveren binnen de warmtekavel.

In de gemeente zijn – naast individuele oplossingen - voornamelijk alleen kleinschalige collectieve warmtetechnieken voorzien als kansrijke warmtealternatieven. Voor deze kleine warmtesystemen met maximaal 1.500 aansluitingen geldt dat eigenaren van het warmtesysteem een ontheffing aan kunnen vragen voor het verbod op het leveren en transporteren van warmte. Zij hoeven dan niet door de gemeente aangewezen te zijn om toch warmte te kunnen leveren. De Wcw noemt wel een aantal voorwaarden waar deze kleine warmtesystemen in zo'n geval aan moeten voldoen. Voor meer informatie over de Wcw, het \

aanwijzen van warmtekavels en kleine systemen zie Wet collectieve warmte (Wcw) | NPLW

4.4. Lopende initiatieven en verbinding met andere opgaven

Lopende initiatieven

Hieronder worden een aantal concrete projecten en acties genoemd die al in uitvoering zijn of gepland staan. Deze lopende initiatieven worden in eerste instantie beschouwd als zelfstandige ontwikkelingen. Wanneer zich mogelijkheden voordoen om ze te koppelen aan het warmteprogramma, wordt dit bekeken en waar mogelijk opgepakt.

- Ontwikkeling nieuw bedrijventerrein Weuste Noord Fase 2 (ten noorden van het bestaande bedrijventerrein Weuste Noord in Wierden)
- Woningbouw ontwikkelingen
 - Ontwikkeling woningbouw (kleinschalig) in Hoge Hexel: hier wordt gewerkt aan een toekomstige woningbouwontwikkeling op een locatie tussen woonplan Kleen-Esch en de Hexelseweg. Met deze locatie kan worden aangesloten op bestaande bebouwing en is uitbreiding van het dorp op een logische manier mogelijk. Bij de verdere uitwerking van de plannen zal er onder andere aandacht zijn voor een groene en dorpse inrichting en klimaatbestendig bouwen.
 - Ontwikkeling woningbouw Klumpershoek (vervolg Zuidbroek in de kern Wierden): het gebied dat onderzocht wordt ligt tussen de Akkerwal, Zuidbroeksweg, Klumpershoekweg en de Wierdense Aa. In het onderzoek en de eventuele verdere ontwikkeling wordt rekening gehouden met: de woningbehoefte voor verschillende doelgroepen, maatschappelijke voorzieningen, ruimte voor zorgwoningen en de integratie van de bestaande flexwoningen aan de Snoeksweg.
 - Ontwikkeling woningbouw Berghorst 3 in Enter: aan de noordkant van Enter breidt de wijk De Berghorst verder uit. Deze ontwikkeling is nog in de beginfase.
 - Ontwikkeling woningbouw Zenderink West: in het noordoosten van Wierden wordt de woonwijk Zenderink ontwikkeld. Zenderink is een unieke (nieuwe) woonwijk in het dorp Wierden waar zo'n 80 woningen komen. De wijk wordt gekenmerkt door een combinatie van veel groen, ruimte, hoogteverschillen en duurzame aspecten.

- Invulling/gebruik vrijkomende schoollocaties in Enter: het omgevingsplan voor het Kindcentrum is vastgesteld. Voor de vrijkomende schoollocaties moet de komende jaren een nieuwe invulling gevonden worden.

Verbinding met andere opgaven

- Biogas/groengas: Samen met belangstellende agrariërs (verbonden aan CATB Wierden), Cogas en externe adviseurs verkent de gemeente de haalbaarheid van een (of meer) buurtvergister(s) waar boeren mest kunnen vergisten. Daarbij wordt gekeken vanuit onder meer ruimtelijke, financiële, vergunningstechnisch, juridische, organisatorische en technische invalshoeken. De eerste resultaten op basis waarvan een besluit kan worden genomen voor een eventuele verdere uitwerking worden rond de zomer (2026) verwacht.
- Koeling: dit warmteprogramma richt zich op het isoleren en duurzaam verwarmen van woningen in de koude maanden. Door het veranderende klimaat, met langere warme periodes als gevolg, is het van steeds groter belang dat woningen ook koel blijven in de zomermaanden. Het zijn met name goed geïsoleerde woningen, waar geen rekening is gehouden met koeling in de zomer, die onaangenaam of zelfs gevaarlijk warm kunnen worden. Hierom is aandacht voor het voorkomen van hitte bij de isolatieaanpak belangrijk. Hitte in de woning kan worden voorkomen door bijvoorbeeld het weren van directe zoninval, mogelijkheden voor ventilatie of het doorluchten van de woning, of koeling met bijvoorbeeld een warmtepomp. Om bovenstaande redenen heeft gemeente Wierden ook aandacht voor de toenemende koeltevraag in de woning bij het opstellen van wijkuitvoeringsplannen. Op dit moment wordt koeling al meegenomen in het gebouw aan de Holtinck in Wierden Centrum. Het gebouw wordt voorzien van een warmtepomp en een balansventilatiesysteem. De verwachting is dat het systeem in 2026 wordt gerealiseerd, waarna de gasaansluiting wordt verwijderd. Door deze maatregel verbruiken de appartementen in de winter minder energie voor verwarming en dankzij de koelfunctie is er in de zomer een comfortabel binnenklimaat. De bodem levert de benodigde warmte en koude voor zowel de warmtepomp als de koeling. De 22 bodemlussen worden beheerd door Cogas, zodat de lusten en lasten van de energietransitie beter verdeeld kunnen worden.
- Sociale opgaven: De afgelopen jaren hebben er verschillende wijkscans plaatsgevonden in Wierden Oost, Wierden West, De Weuste/De Hooilanden en Enter (kern). Tijdens de wijkscans gingen inwoners met professionals vanuit sociale en fysieke invalshoeken op pad om te kijken naar de leefbaarheid en gezondheidsbeleving van de inwoners in de wijk. Op basis van deze signalen en observaties zijn een aantal conclusies en aanbevelingen gedaan over onder andere toekomstbestendigheid en duurzaamheid. Ook is er een beeld geschetst van de wijk. Bij de buurtgerichte aanpak vanuit de warmtetransitie proberen we zoveel mogelijk aan te sluiten bij hetgeen is geschetst tijdens de wijkscan.

Uitwerking actielijn 2: verkenningen per buurt

Wierden Centrum

In Wierden Centrum liggen verschillende kansen om ervaring op te doen met kleinschalige collectieve warmteoplossingen. Door de geplande netverzwaring, het lopende initiatief rondom bodemnet Holtinck en de mix van woningtypen en pand-schillabels is dit een logisch gebied om als eerste verder te verkennen. Daarnaast wordt momenteel onderzocht of mini- en kleinschalige bodemnetten in het centrum technisch en financieel haalbaar zijn.

Vorbereiding lopende initiatief bodemnet het Holtinck

Het gebouw aan de Holtinck in Wierden wordt voorzien van een warmtepomp en een balansventilatiesysteem. De verwachting is dat het systeem in 2026 wordt gerealiseerd, waarna de gasaansluiting wordt verwijderd.

Door deze maatregel verbruiken de appartementen in de winter minder energie voor verwarming, en dankzij de koelfunctie is er in de zomer een comfortabel binnenklimaat. De bodem levert de benodigde warmte en koude voor zowel de warmtepomp als de koeling.

De 22 bodemlussen worden beheerd door Cogas, zodat de lusten en lasten van de energietransitie beter verdeeld kunnen worden.

Wat is er te zeggen over de aanpak voor het gebied

- De planning: in 2026 starten we vooruitlopend op het warmteprogramma met een haalbaarheidsonderzoek voor kleinschalige bodemnetten in Wierden Centrum. Hierin neemt de gemeente de regierol en werken we samen met onze partners Cogas en woningcorporatie Reggewoon. In 2027 wordt er een buurtparticipatieproces opgezet waarbij in samenwerking met inwoners, aanwezige ondernemers en andere partijen in de wijk de uitkomsten van dit haalbaarheidsonderzoek worden besproken evenals andere kansrijke warmtetechnieken. Gezamenlijk wordt er gekeken of er een uitvoeringsplan kan worden opgesteld gericht op isoleren en de overstap naar aardgasvrij op termijn.
- Het beoogde resultaat van de aanpak, zoals aardgasvrije of aardgasvrij-ready bebouwing: woningen worden geïsoleerd naar label B, zodat deze de overstap kunnen maken naar aardgasvrij-ready.
- Welke warmtetechniek of warmtetechnieken verkend worden: kleinschalig ZLT bodemnet /all-electric, bodemwarmtepomp (indien inzet groengas voldoende beschikbaar is: hybride warmtepomp met groengas)
- De betrokken partijen, zowel extern (zoals bewonersinitiatieven, warmtebedrijven en woningcorporaties) als intern (betrokken gemeenteafdelingen) en hun beoogde rollen in het proces:

Extern

- Cogas: warmtebedrijf (beoogde rol)
- Reggewoon: woningcorporatie, huurwoningen in bezit verduurzamen
- Enexis: afstemmen over netverzwaringen
- Ondernemers centrum: indien er restwarmte beschikbaar is, deze beschikbaar stellen
- SHWE: belangen van huurders bij het verduurzamen vertegenwoordigen

Intern:

- Openbare ruimte: werkzaamheden in de openbare ruimte uitvoeren die te maken hebben met het verduurzamen/aardgasvrij maken van de buurt, planningen afstemmen om werk met werk te maken
- Ruimtelijke ontwikkeling: afstemmen projectplannen
- Juridisch: ondersteunen bij plannen om kleinschalig bodemnet aan te leggen
- Duurzaamheid: opstellen verkenning en eventueel buurtuitvoeringsplan
- Potentiële verbindingen andere thema's: netverzwaring, planning Reggewoon (i.s.m. Cogas en Uiteigenbodem)
- De eerste stappen om de aanpak verder uit te werken: technische verkenning warmtealternatieven, ambassadeurs zoeken

Hooilanden en de Weuste

Onderbouwing keuze:

In Hooilanden en de Weuste liggen kansen om verder te bouwen op bestaande verduurzamingsstappen in de buurt. In Hooilanden hebben veel woningen een B- of C-pand-schillabel en ligt al een bestaand ZLT-bodemnet bij het Spinnewiel. In de Weuste hebben veel woningen een A-, B- of beter pand-schillabel en zijn woningen al verduurzaamd. Daarnaast is er veel energie in de wijk op het thema duurzaamheid. Door de combinatie van relatief goed geïsoleerde woningen en kansen voor collectieve oplossingen zijn dit logische buurten om verder te verkennen.

Bestaande bodemnet Spinnewiel Hooilanden/Weuste

Bij de twee woontorens aan het Spinnewiel is een bodemnet aangelegd. Het bodemnet is een systeem in de bodem waarin water wordt rondgepompt en gebruik maakt van de warmte die aanwezig is in de bodem. Het afgiftesysteem kan met een aanvoertemperatuur van 65 graden de woningen verwarmen met een warmtepomp. Om deze temperatuur met een goed rendement te realiseren, is gekozen voor een bodemgebonden bron. Door de beperkte ruimte rondom het pand is er buiten het eigen terrein geboord naar ondiepe bodemenergie (200 m). Door efficiënt gebruik te maken van de (openbare) ondergrondse ruimte is deze oplossing bij uitstek geschikt voor bestaande bouw zoals gestapelde woningen en rijwoningen. De 20 appartementen zijn aangesloten op 8 bodemlussen, waarbij telkens twee à drie woningen op één lus zijn gekoppeld. De bodemlussen worden beheerd door Cogas, zodat de lusten en lasten van de energietransitie beter verdeeld kunnen worden. De appartementen zijn hiermee in 2024 gasloos geworden; daarna is de gasaansluiting verwijderd. Er is geen verdere verbetering uitgevoerd aan de gebouwschil, omdat deze — gezien het bouwjaar 2003 — nog niet toe was aan onderhoud.

Wat is er te zeggen over de aanpak voor het gebied

- De planning: In 2026 is in de Hooilanden een isolatieactie gestart in samenwerking met de energiecoaches voor het Nationaal Isolatieprogramma (NIP) om de label C woningen verder te isoleren. Eventueel wordt hier in 2027 mee verder gegaan en wordt er in de Hooilanden en de Weuste gestart met een buurtparticipatieproces om te kijken naar de mogelijkheid om een uitvoeringsplan op te stellen voor de overstap naar aardgasvrij. Dit wordt een gefaseerde aanpak.
- Het beoogde resultaat van de aanpak: duidelijke afspraken over rollen, verantwoordelijkheden en samenwerkingsvormen en een aanpak voor de overstap naar aardgasvrij
- Welke warmtetechniek of warmtetechnieken verkend worden: mini- en kleinschalig warmtenet, all-electric, bodemwarmtepomp (indien inzet van groengas beschikbaar is: hybride warmtepomp met groengas)
- De betrokken partijen, zowel extern (zoals bewonersinitiatieven, warmtebedrijven en woningcorporaties) als intern (betrokken gemeenteafdelingen) en hun beoogde rollen in het proces:

Extern:

- Cogas: warmtebedrijf (beoogde rol)
- Reggewoon: volgend op de plannen van de gemeente en Cogas
- SHWE: vertegenwoordigen belangen huurders
- JP de Bent Stichting: mogelijke warmteleverancier?
- Energieloket: belanghebbende bij de verduurzaming van de buurten in Wierden
- Energiecoaches: geven inwoners informatie over het verduurzamen van hun woning
- Ambassadeurs uit de buurt: wellicht halen uit deelnemers wijkscan Hooilanden en de Weuste

Intern

- Openbare ruimte: werkzaamheden in de openbare ruimte uitvoeren die te maken hebben met het verduurzamen/aardgasvrij maken van de buurt, planningen afstemmen om werk met werk te maken
- Ruimtelijke ontwikkeling: afstemmen projectplan de Weuste
- Juridisch: eventueel ondersteunen als er plannen zijn om een kleinschalig bodemnet aan te leggen
- Duurzaamheid: opstellen verkenning en eventueel buurtuitvoeringsplan
- Potentiële verbindingen andere thema's: netverzwaring, wijkscan, bestaande initiatieven in de buurt
- De eerste stappen om de aanpak verder uit te werken: participatieproces om de mogelijkheden voor een uitvoeringsplan te bekijken
- Financiële ondersteuning: duurzaamheidslening, ISDE subsidie

De Stouwe

Onderbouwing keuze:

In De Stouwe staan met name woningen met een C-pand-schillabel. Hierdoor liggen er kansen om woningen verder te isoleren en klaar te maken voor de overstap naar aardgasvrij op termijn. Daarnaast zijn er mogelijkheden voor een collectief warmtesysteem, waardoor de buurt kansrijk is om de komende jaren verder te verkennen binnen de warmtetransitie.

Wat is er te zeggen over de aanpak voor het gebied?

- De planning: In 2026 is in de Stouwe een isolatieactie gestart in samenwerking met de energiecoaches voor het Nationaal Isolatieprogramma (NIP) om de label C woningen verder te isoleren naar label B. In 2028 wordt er gestart met een buurtparticipatieproces om te kijken naar de mogelijkheid om een verkenning op te starten voor een buurtuitvoeringsplan.
- Het beoogde resultaat van de aanpak: woningen klaarmaken voor de overstap naar aardgasvrij op termijn.
- Welke warmtetechnieken of techniek verkend wordt: Verkenning mini- en kleinschalig warmtenet, all-electric, bodemwarmtepomp (indien inzet van groengas beschikbaar is: hybride warmtepomp met groengas)
- De betrokken partijen, zowel extern (zoals bewonersinitiatieven, warmtebedrijven en woningcorporaties) als intern (betrokken gemeenteafdelingen) en hun beoogde rollen in het proces:

Extern:

- Cogas: warmtebedrijf (beoogde rol)
- Reggewoon: volgend op de plannen van de gemeente en Cogas
- SHWE: vertegenwoordigen belangen huurders
- Energiecoaches: geven inwoners informatie over het verduurzamen van hun woning, wijkgerichte isolatieactie i.s.m. gemeente voor de NIP subsidie
- Ambassadeurs in de buurt

Intern:

- Openbare ruimte: werkzaamheden in de openbare ruimte uitvoeren die te maken hebben met het verduurzamen/aardgasvrij maken van de buurt, planningen afstemmen om werk met werk te maken
- Juridisch: eventueel ondersteunen als er plannen zijn om een kleinschalig bodemnet aan te leggen
- Duurzaamheid: opstellen isolatieaanpak en eventueel verkenning en buurtuitvoeringsplan
- Potentiële verbindingen andere thema's : -
- De eerste stappen om de aanpak verder uit te werken: buurtgerichte actie gemeente en energiecoaches gericht op isolatie (NIP)
- Middelen: actie met de energiecoaches voor de gemeentelijke NIP subsidie, duurzaamheidsleningen, ISDE subsidie

Enter Oost 1 (Goorens)

Onderbouwing keuze:

In Enter Oost 1 liggen kansen om de warmtetransitie te combineren met andere opgaven in de buurt. In de wijk staan met name woningen met een C-pand-schillabel en uit de wijkscan blijkt dat er aanknopingspunten zijn voor verdere verduurzaming. Daarnaast zijn er mogelijke kansen om werk met werk te maken, bijvoorbeeld in combinatie met de vervangingsopgave van het riool en klimaatadaptatie. Ook zijn er kansen voor een collectief warmtesysteem, waardoor de buurt geschikt is om verder te verkennen.

Wat is er te zeggen over de aanpak voor het gebied?

- De planning: in 2026 is in Enter Oost 1 een isolatieactie gestart in samenwerking met de energiecoaches voor het Nationaal Isolatieprogramma (NIP) om de label D en C woningen verder te isoleren. In 2027 wordt er een buurtparticipatieproces gestart, gericht op de verkenning van verschillende kansrijke warmtetechnieken. Daarna wordt er gezamenlijk met de buurt gekeken of er een buurtuitvoeringsplan kan worden opgesteld voor de overstap naar aardgasvrij op termijn. Hierbij sluiten we – indien van toepassing- zoveel mogelijk aan bij de geplande werkzaamheden in de openbare ruimte.
- Het beoogde resultaat van de aanpak: woningen klaarmaken voor de overstap naar aardgasvrij op termijn
- Welke warmtetechnieken of techniek verkend wordt: verkenning mini- kleinschalig warmtenet, all-electric, bodemwarmtepomp (indien inzet van groengas beschikbaar is: hybride warmtepomp met groengas)
- De betrokken partijen, zowel extern (zoals bewonersinitiatieven, warmtebedrijven en woningcorporaties) als intern (betrokken gemeenteafdelingen) en hun beoogde rollen in het proces:

Extern

- Cogas: warmtebedrijf (beoogde rol)
- Reggewoon: volgend op de plannen van de gemeente en Cogas
- SHWE: vertegenwoordigen belangen huurders
- Energiecoaches: geven inwoners informatie over het verduurzamen van hun woning, wijkgerichte isolatieactie i.s.m. gemeente voor de NIP subsidie
- Activiteitscentrum 't Zumpke
- Partou Reggestraat
- Basisschool de Roerganger
- Verenigingen (Sporthal de Zomp)
- Kerken
- Bibliotheek Enter
- Ondernemersvereniging Enter
- Ambassadeurs in de buurt

Intern

- Openbare ruimte: werkzaamheden in de openbare ruimte uitvoeren die te maken hebben met het verduurzamen/aardgasvrij maken van de buurt, plannen afstemmen om werk met werk te maken
- Juridisch: eventueel ondersteunen als er plannen zijn om een kleinschalig bodemnet aan te leggen
- Duurzaamheid: opstellen isolatieaanpak en eventueel verkenning en buurtuitvoeringsplan
- Potentiële verbindingen andere thema's: wijkscan, plannen scholen?
- De eerste stappen om de aanpak verder uit te werken: buurtgerichte actie gemeente en energiecoaches gericht op isolatie (NIP), participatieproces opstarten gericht op isolatie (en overstap)
- Middelen: actie met de energiecoaches voor de gemeentelijke NIP subsidie, duurzaamheidsleningen, ISDE subsidie

Wierden West

Onderbouwing keuze:

In Wierden West komen meerdere opgaven samen. In de buurt staan veel woningen met lagere pandschillabels (C tot en met G) en zijn er inwoners die moeite hebben met het betalen van de energierekening. Tegelijkertijd lopen er plannen voor de herinrichting van de openbare ruimte, waaronder vervanging van de riolering, wegbeheer, groenbeheer en klimaatadaptatie. Ook staat netverzwaring gepland. Door deze combinatie van opgaven en kansen voor een collectief warmtesysteem is Wierden West een logische buurt om verder te verkennen binnen de warmtetransitie.

Wat is er te zeggen over de aanpak voor het gebied?

- De planning: vanaf 2026 wordt de subsidie verduurzaming koopwoning gericht onder de aandacht gebracht in Wierden West om de lage labels verder te verduurzamen. Zo gauw fase 3 en 4 starten van het project herinrichting openbare ruimte wordt aangesloten bij de communicatie die hierover in de buurt plaatsvindt (naar verwachting rond 2028). In 2029 wordt er voortgebouwd op dit lopende buurtparticipatieproces en richten we ons op de verkenning van verschillende kansrijke warmtetechnieken. Daarna wordt er gekeken over een buurtuitvoeringsplan kan worden opgesteld voor de overstap naar aardgasvrij op termijn.
- Het beoogde resultaat van de aanpak: woningen klaarmaken voor de overstap naar aardgasvrij op termijn
- Welke warmtetechnieken of techniek verkend wordt: In eerste instantie inzetten op het verbeteren van de isolatielabels. Daarna: verkenning mini- en kleinschalig warmtenet, all-electric, bodemwarmtepomp (indien inzet van groengas beschikbaar is: hybride warmtepomp met groengas)
- De betrokken partijen, zowel extern (zoals bewonersinitiatieven, warmtebedrijven en woningcorporaties) als intern (betrokken gemeenteafdelingen) en hun beoogde rollen in het proces:

Extern

- Cogas: warmtebedrijf (beoogde rol)
- Reggewoon: volgend op de plannen van de gemeente en Cogas
- SHWE: vertegenwoordigen belangen huurders
- Energiecoaches: geven inwoners informatie over het verduurzamen van hun woning
- Stichting Kandjoli
- School Sjaloomschool
- Taborkerk
- De Geredja Indjili Maluku (Molukse Evangelische Kerk)
- Stichting De Welle
- Ambassadeurs in de buurt: uit deelnemers wijkscan halen en deelnemers bijeenkomst warmteprogramma

Intern

- Openbare ruimte: werkzaamheden in de openbare ruimte uitvoeren die te maken hebben met het verduurzamen/aardgasvrij maken van de buurt, plannen afstemmen om werk met werk te maken
- Juridisch: eventueel ondersteunen als er plannen zijn om een kleinschalig bodemnet aan te leggen
- Duurzaamheid: opstellen isolatieaanpak en eventueel verkenning en buurtuitvoeringsplan
- Potentiële verbindingen andere thema's: wijkscan (verbeteren gezondheidsbeleving: wat kun je zelf nog meer doen), plannen scholen?, aansluiten bij investeringsplannen openbare ruimte en infrastructuur, aanpak klimaatadaptatie, vervolg integrale wijkaanpak Future Beeing (vanuit sociale opgaven starten)



- De eerste stappen om de aanpak verder uit te werken: vervolg integrale wijkaanpak Interreg samenwerking (vanuit sociale opgaven starten, werken aan vertrouwen), woningen naar pandschillabel D isoleren
- Middelen: gerichte inzet subsidie verduurzaming koopwoning (evt gekoppeld met de NIP subsidie)

Andere betrokken partijen

Voor elke buurt worden sociale samenwerkingspartners betrokken bij het participatieproces, zodat zij kunnen meedenken en toetsen of de gekozen aanpak aansluit bij de sociale opgaven in de buurt.

Hoofdstuk 5: Participatie en communicatie

Let op: dit hoofdstuk gaat over de participatie en communicatie bij de uitvoering. Het participatieverslag van het warmteprogramma staat in de bijlage.

5.1. Participatiebeleid

In het gemeentelijk warmteprogramma staat inwonerparticipatie centraal. De energietransitie raakt immers direct de leefomgeving, woningen en portemonnee van inwoners en ondernemers. Daarom kiezen we bewust voor een aanpak waarin we samen optrekken. Zoals ook verwoord in de Toekomstvisie 'Thuis in de gemeente Wierden, dorpsleven met een groene stip op de horizon', leidt samen optrekken tot betere plannen met meer draagvlak en uiteindelijk tot betere besluitvorming.

De gemeente biedt ruimte aan inwoners, ondernemers en maatschappelijke organisaties om actief mee te denken en initiatieven te ontplooiën. Zij stimuleert en daagt uit, stelt waar nodig kaders en draagt – waar mogelijk – taken en zeggenschap over. Daarbij accepteert de gemeente dat participatie kan leiden tot andere uitkomsten dan vooraf gedacht. Tegelijkertijd blijft de gemeente als democratisch gekozen bestuur verantwoordelijk voor het bewaken van het algemeen belang.

Voor het warmteprogramma betekent dit dat inwonerparticipatie geen vast format kent, maar altijd maatwerk is. Per wijk, buurt of project wordt gekeken welke vorm van participatie passend is, afhankelijk van de opgave, de betrokken partijen en de fase van het proces. We onderscheiden hierbij twee bewegingen:

- Van binnen naar buiten: de gemeente betreft inwoners en stakeholders bij de uitwerking en uitvoering van gemeentelijke ambities binnen de warmtetransitie.
- Van buiten naar binnen: de gemeente faciliteert en ondersteunt initiatieven vanuit de samenleving, zoals collectieve oplossingen of buurtinitiatieven.

De mate van betrokkenheid kan daarbij variëren en wordt inzichtelijk gemaakt via de participatieladder: samen weten, samen denken, samen leren, samen besluiten en samen doen. Per traject maken we expliciet op welk niveau participatie plaatsvindt, zodat verwachtingen voor alle betrokkenen helder zijn.

Een belangrijke randvoorwaarde is het goed managen van verwachtingen. We communiceren vooraf duidelijk over het doel van participatie, de speelruimte, de invloed van deelnemers en de doorlooptijd van het proces. Zo zorgen we voor transparantie en vertrouwen.

De grondhouding uit de Toekomstvisie is verder uitgewerkt in een participatieverordening en een bijbehorende handreiking. Deze vormen een praktisch hulpmiddel voor de gemeente én voor inwoners, ondernemers, belangengroepen, initiatiefnemers en andere betrokkenen. Ze bieden houvast bij het organiseren van participatieprocessen en dragen bij aan een professionele, consistente en inclusieve aanpak.

In dit hoofdstuk werken we deze algemene uitgangspunten verder uit voor de verschillende onderdelen van het warmteprogramma.

Met deze werkwijze bouwen we aan een warmteprogramma dat niet alleen technisch en financieel haalbaar is, maar ook maatschappelijk gedragen en toekomstbestendig.

5.2. Participatie en communicatie bij buurtgerichte verduurzaming

> Deze aanpak richt zich op buurten waar kansen zijn voor collectieve verwarming.

Bij buurtgerichte verduurzaming vindt participatie plaats op buurtniveau. Iedere buurt heeft een eigen karakter, samenstelling en opgave. Daarom kiest de gemeente voor een aanpak waarbij participatie per buurt wordt afgestemd op de situatie, de betrokken partijen en de fase van het proces. Hierbij kijken we ook naar het doenvermogen van de buurt: het vermogen van inwoners om in actie te komen en dit vol te houden, ook bij druk of tegenslag.

Het doel is om samen met inwoners, ondernemers en maatschappelijke organisaties te komen tot haalbare, betaalbare en gedragen oplossingen voor de warmtetransitie.

Uitgangspunten participatie bij de verkenning

Bij de verkenning van buurten gelden de volgende uitgangspunten:

1. Iedereen krijgt voldoende mogelijkheden om deel te nemen aan het buurtparticipatieproces.
2. Per buurt wordt een eigen participatietraject doorlopen, passend bij het karakter van de buurt of wijk.
3. We zorgen voor een gezamenlijk begrip van de opgave en hoe deze gerealiseerd kan worden.
4. Alle deelnemers krijgen toegang tot dezelfde relevante informatie.
5. We zijn transparant over wat wel en niet onderhandelbaar is en welke invloed deelnemers hebben.
6. Waar nodig worden experts ingezet om complexe informatie toe te lichten.
7. De kennis en kunde uit de buurt wordt benut.
8. We laten zien wat er met de inbreng is gedaan en hoe deze eventuele besluitvorming heeft beïnvloed.

Uitgangspunten bij het opstellen van een buurtuitvoeringsplan

Bij het opstellen van een buurtuitvoeringsplan gelden aanvullend de volgende uitgangspunten:

9. Woningeigenaren krijgen de mogelijkheid om zelf een gelijkwaardig duurzaam alternatief (opt-out) te realiseren wanneer zij niet mee willen doen met de door de gemeente gekozen oplossing. Wanneer hiervoor wordt gekozen, is de woningeigenaar zelf verantwoordelijk voor het realiseren van deze eindoplossing vóór de door de gemeente vastgestelde einddatum.
10. We kiezen één of meerdere definitieve aardgasvrije oplossingen. Dit geeft duidelijkheid voor inwoners, partners en andere betrokken partijen in de buurt of wijk.
11. Betaalbaarheid staat voorop. Hierbij kijken we nadrukkelijk naar alle kosten, waaronder ook kosten voor netverzwaring en andere infrastructurele aanpassingen. Daarbij wordt zowel gekeken naar nationale kosten als naar kosten voor eindgebruikers.

• Stappenplan participatie verkenning en/of uitvoeringsplan

Fase 1: verkenning

- Inwoners betrekken

Inwoners van de geselecteerde buurt om een verkenning te starten en/of een uitvoeringsplan op te stellen, krijgen informatie over het proces en worden uitgenodigd om mee te doen. Hiervoor worden verschillende communicatiekanalen gebruikt die aanwezig zijn in de buurt. Mogelijk hebben zich ook al ambassadeurs gemeld tijdens de bijeenkomsten over het warmteprogramma.

- Gebied afbakenen en in kaart brengen (fysieke en sociale kenmerken)
Samen met de inwoners die hebben aangegeven mee te willen doen/denken wordt gekeken wat een logische afbakening is van de buurt en worden de fysieke en sociale kenmerken in kaart gebracht. Ook worden maatschappelijke partners betrokken.
- Verkenning: Er wordt een verkenning gestart. Op basis van de resultaten van de technisch-economische analyse wordt aangegeven welke mogelijke warmtealternatieven er zijn. Vervolgens wordt het draagvlak getoetst voor deze warmtealternatieven en kunnen er andere ideeën worden aangedragen. Indien nodig worden er haalbaarheidsonderzoeken gestart voor de warmtealternatieven waar het meeste draagvlak voor is. Ook wordt er gekeken aan welke eisen het toekomstige warmteaanbod moet voldoen.
- GO/NO GO opstellen uitvoeringsplan: Als duidelijk is voor welk warmtealternatief het meeste draagvlak is, wordt er gekeken hoeveel en welke stappen er nodig zijn om van de huidige situatie naar de toekomstige situatie te gaan. Er vindt een GO/NO GO moment plaats waarbij wordt gekeken of het al mogelijk is om een uitvoeringsplan op de stellen. Dit kan een uitvoeringsplan zijn om de woningen klaar te maken voor de overstap op termijn of een uitvoeringsplan om de woningen aardgasvrij te maken.

(Optioneel) Fase 2: uitvoeringsplan

- Uitvoeringsplan: Als er door de buurt is gekozen voor een uitvoeringsplan dan wordt er een participatieplan opgesteld hoe de inwoners van de buurt en eventuele partijen en ondernemers kunnen worden betrokken bij de transitie van de huidige naar de toekomstige situatie. Verder wordt gezamenlijk met de buurt de handreiking van de NPLW bekeken over het opstellen van een uitvoeringsplan. Deze wordt alleen als leidraad gebruikt en afhankelijk van de behoefte van de buurt kan hiervan afgeweken worden. Een uitvoeringsplan bestaat bijvoorbeeld uit de volgende onderdelen: beschrijving gebied, besluitvormingsproces, participatie, gekozen warmtetechniek, plan van aanpak, handelingsperspectief, juridische borging en monitoring. Hoewel de gemeente Wierden er bij het huidige warmteprogramma nog niet voor kiest om de aanwijsbevoegdheid in te zetten, wordt wel alvast verkend met de buurt hoe zij hier tegenover staan op termijn en wat zij eventueel een redelijke termijn vinden om de overstap te maken.
- Aanbod: Op basis van het uitvoeringsplan krijgen inwoners een aanbod. Afhankelijk van het uitvoeringsplan kan dit een aanbod zijn gericht op de overstap naar aardgasvrij op termijn (isolatie, onderzoeken etc.) of een aanbod gericht op het aardgasvrij maken van de woningen. In het laatste geval wordt er ook een definitief ontwerp gemaakt van het warmteaanbod.

(Optioneel) Fase 3: realiseren

- Voorbereidende werkzaamheden: Indien er bij het uitvoeringsplan is gekozen om direct de overstap te gaan maken naar aardgasvrij, dan worden in deze fase de voorbereidingen getroffen voor de daadwerkelijke uitvoering.
- Werk in uitvoering: Uitvoeren van de werkzaamheden om te komen tot een aardgasvrije buurt.

- Communicatiestrategieën uitvoeringsplan
 1. Informatievoorziening: We bieden begrijpelijke, eerlijke en herhaalbare informatie, afgestemd op de verschillende doelgroepen. We gebruiken hiervoor een mix van middelen, zowel offline als online alsook persoonlijk. Complexe informatie leggen we eenvoudig uit. We maken waar het kan gebruik van visualisaties en concrete voorbeelden.
 2. Transparantie en verwachtingsmanagement: We zijn helder over het proces, de planning, de kosten en de impact van de transitie (onzekerheden en keuzeruimte). We communiceren duidelijk wat vaststaat en waar keuzeruimte is. Hiermee voorkomen we verkeerde verwachtingen en bouwen we aan vertrouwen.
 3. Oprechte dialoog: We organiseren momenten waarop inwoners actief hun zorgen, wensen en ideeën kunnen delen. We luisteren en koppelen terug wat er met de input is gedaan. Dit doen we via openbare bijeenkomsten en online platforms
 4. Doelgerichte aanpak: We houden rekening met verschillen in houding, kennisniveau en handelingsmogelijkheden. Dit betekent dat we communicatie en participatie aanpassen per doelgroep. Waar nodig extra ondersteuning/inzet bij groepen die minder makkelijk mee (kunnen) doen.
 5. Activeren en handelingsperspectief bieden: We vertalen de plannen naar concrete stappen voor inwoners, wat kun je nu al doen? Denk aan isolatie, energie besparen of voorbereiden op een alternatief. Hiervoor gebruik maken van 'natuurlijke momenten', zoals verbouwen of verhuizen? Dit vraagt om een integrale aanpak en nauwe samenwerking met andere werkvelden.
 6. Samenwerken met ambassadeurs: we werken samen met actieve bewoners, lokale organisaties en vertrouwde gezichten in de gemeente/buurt/straat. Zij helpen om informatie begrijpelijk en geloofwaardig over te brengen en het bereik te vergroten.
 6. Continuïteit: We zorgen voor een doorlopende communicatiestroom. Primair wordt hiervoor onze website www.wierden.nl/warmteprogramma ingezet.

5.3. Participatie en communicatie bij gemeente brede verduurzaming

> buurten waar geen plannen zijn voor de komende 10 jaar

- Uitgangspunten participatie
 1. Iedereen krijgt voldoende mogelijkheden om deel te nemen aan het participatieproces
 2. We zorgen ervoor dat alle deelnemers toegang hebben tot dezelfde relevante informatie
 3. We zijn transparant over wat wel en niet onderhandelbaar is en welke invloed elke deelnemer heeft
 4. Experts worden ingeschakeld waar nodig om toelichting te geven op complexe informatie
 5. We laten zien wat er met de inbreng is gedaan en hoe deze eventuele besluitvorming heeft beïnvloed

Stappenplan participatie gemeentebrede verduurzaming

Waarom participatie bij gemeentebrede verduurzaming?

In de buurten waar we nog niet gaan starten, verwachten we met name individuele oplossingen. Deze zijn minder tijdsafhankelijk en de overstap kan op een natuurlijk moment voor de inwoner worden genomen, bijvoorbeeld bij een vervanging van de cv-ketel, verhuizing, verbouwing/renovatie of na isolatie. Ook voor deze inwoners is het belangrijk dat zij weten waar ze aan toe zijn en welke stappen altijd gezet kunnen worden. Bovendien helpt het in gesprek gaan met inwoners om inzicht te krijgen in wat er speelt en krijgt iedereen de kans om mee te doen. Dit zorgt ervoor dat besluiten later niet als een verrassing komen.

Voor de buurten die de komende tien jaar nog niet aan de beurt zijn, wordt ingezet op het opbouwen van een doorlopende relatie met inwoners, ondernemers en organisaties. De aanpak is gericht op het opbouwen van vertrouwen, het verminderen van onrust en onzekerheid en het voorbereiden van inwoners op de toekomst.

De focus ligt daarbij op bewustwording en kennis, zonder daarbij te sturen en ruimte te laten voor vrijwillige actie en initiatieven te laten ontstaan. Inwoners, ondernemers en organisaties worden bewust gemaakt van het waarom van de warmtetransitie en wat dit betekent voor hen.

Hoe gaan we dit doen?

Er wordt ingezet op doorlopende participatie waarbij verschillende vormen worden aangeboden, omdat niet iedereen dezelfde behoefte heeft:

- Jaarlijkse informatiebijeenkomsten in Wierden en Enter
- Aanwezigheid bij bestaande bijeenkomsten
- Digitale updates: webpagina warmteprogramma, social media, Enters nieuws
- Updates op papier: advertenties in de Wiezer
- Enquête
- Verschillende vormen: online, keukentafelgesprekken, focusgroepen, enquête

Ook wordt er bij het inzetten van de verschillende participatievormen gekeken naar de communicatieboodschap per leeftijdsgroep.

De communicatie richten we op voorbereiden. We zorgen voor bewustwording en handelingsperspectief. Hierbij staat centraal:

- vergroten van vertrouwen in de gemeente als betrouwbare partner
- verminderen van onzekerheid over de toekomst
- stimuleren van kleine, haalbare stappen

We communiceren dus niet alleen wat er gaat gebeuren, maar vooral wat dit betekent voor inwoners persoonlijk en welke keuzes zij zelf hebben.

5.4. Hoe gaat de gemeente om met initiatieven van bewoners en bedrijven?

Hoofdstuk 5 ('Inwonersinitiatief') van de inspraak- en participatieverordening van de gemeente Wierden biedt een heldere basis voor samenwerking met bewonersinitiatieven in de warmtetransitie. De verordening regelt de participatie en inspraak van inwoners, bedrijven en maatschappelijke organisaties bij de ontwikkeling en uitvoering van gemeentelijk beleid, plannen en projecten, en borgt daarmee ruimte voor gezamenlijke ontwikkeling en lokaal eigenaarschap. Ook organiseert de gemeente regelmatig informatiebijeenkomsten over de warmtetransitie. Deze aanpak maakt het mogelijk dat bewonersinitiatieven zich verder organiseren en – waar passend – kunnen doorgroeien tot warmtegemeenschappen, waarin inwoners gezamenlijk verantwoordelijkheid nemen voor duurzame warmtevoorzieningen.

Een bewonersinitiatief kan zich ontwikkelen tot warmtegemeenschap wanneer zij een formele rol krijgen in de ontwikkeling, het eigendom of de exploitatie van een collectief warmtesysteem. Een warmtegemeenschap is een democratische organisatievorm waarin de eindgebruikers zelf verantwoordelijk zijn voor de levering van duurzame warmte. Dit kan een belangrijke stap zijn om de warmtetransitie te versnellen en de betrokkenheid van inwoners te versterken, mits er duidelijk wordt afgesproken wie verantwoordelijk is voor de benodigde investeringen en andere randvoorwaarden bepaald worden. Wanneer een bewonersinitiatief zich ontwikkelt tot een potentiële warmtegemeenschap, verkent de gemeente samen met het initiatief welke rol dit collectief kan spelen in de lokale warmtetransitie.



Hoofdstuk 6: Monitoring en evaluatie



6.1. Monitoring

De gemeente Wierden monitort jaarlijks de voortgang van de warmtetransitie. Monitoring is wettelijk verplicht en draagt bij aan een lerende aanpak waarin tijdig kan worden bijgestuurd. Het warmteprogramma wordt gemonitord in het gemeentelijk dashboard duurzaamheid en geeft onder andere inzicht in de voortgang van de opgave, welke duurzaamheidsmaatregelen inwoners hebben genomen en van welke ondersteuning inwoners gebruik hebben gemaakt. Ook worden de uitkomsten – waar mogelijk – opgenomen in het dataportaal warmtetransitie van RVO.

6.2. Evaluatie en herijking

De uitkomsten van de monitoring worden jaarlijks geëvalueerd en verwerkt in de bestuursrapportages waarin de voortgang en uitvoeringstempo wordt beschreven en eventuele knelpunten worden gesignaleerd. Verder worden de verschillende onderdelen, zoals subsidies en regelingen, het gebruik van het ondersteuningsaanbod en gemeente brede en buurtgerichte activiteiten tussentijds geëvalueerd en waar nodig bijgestuurd. Eens in de vijf jaar wordt het warmteprogramma herijkt op basis van de nieuwste kennis en inzichten. Hierin wordt gekeken in hoeverre de aanpak moet worden bijgestuurd en in welke buurten er uitvoeringsplannen worden opgesteld. De eerste herijking vindt uiterlijk plaats in 2031. Bij de volgende herijking wordt ook opnieuw gekeken of de aanwijsbevoegdheid kan worden ingezet. Vooralsnog wordt de aanwijsbevoegdheid nog niet ingezet. We kiezen er bewust voor om eerst alles goed voor te bereiden, risico's te beperken en samen met inwoners en betrokken partijen te zorgen voor voldoende duidelijkheid en draagvlak. Er is wel opgenomen onder welke voorwaarden de gemeente Wierden van plan is om op termijn één of meerdere gebieden aan te wijzen.

Bijlage

Bijlage 1: Participatieverslag

Deze bijlage beschrijft hoe inwoners, ondernemers, organisaties en bestuursorganen zijn betrokken bij de voorbereiding voor het opstellen van het warmteprogramma en wat de resultaten hiervan zijn.

Om de leesbaarheid ten goede te komen is het participatieverslag als apart document in Excel toegevoegd.

Rollen en taken samenwerkingspartners

- **Reggewoon:** woningcorporatie Reggewoon draagt in de gemeente Wierden bij aan het realiseren van voldoende, betaalbare en kwalitatieve woningen, aan de verduurzaming van de woningvoorraad en aan een levenswaardige woonomgeving voor bewoners die afhankelijk zijn van sociale huur
- **Coteq/Cogas:** Cogas is een regionaal energie- en netbeheerbedrijf dat infrastructuur levert en beheert voor energie (gas, elektriciteit). De gemeente Wierden valt binnen het verzorgingsgebied van Cogas, Als onderdeel van dat verzorgingsgebied zijn inwoners, bedrijven en projecten in Wierden aangesloten op het netwerk dat door Cogas/Coteq wordt beheerd. Cogas wil een actieve rol spelen in de verduurzaming van de energievoorziening in de regio, waarbij warmte een van de mogelijkheden is. Ze gaan in warmtenetwerken investeren om zo de inzet te faciliteren van warmte uit duurzame bronnen zoals biomassa, biogas, bodemwarmte en restwarmte.
- **Enexis:** In de gemeente Wierden is Enexis Netbeheer de regionale netbeheerder die verantwoordelijk is voor het aanleggen, onderhouden, beheren en uitbreiden van het elektriciteitsnet (en in veel gevallen ook het gasnet) binnen het verzorgingsgebied waarin Wierden valt. Enexis Netbeheer moet worden meegenomen bij het opstellen van het warmteprogramma omdat zij als regionale netbeheerder verantwoordelijk is voor het elektriciteits- en (waar nog aanwezig) gasnet in de gemeente Wierden. De keuzes die in het warmteprogramma worden gemaakt – bijvoorbeeld de overstap naar all-electric oplossingen met warmtepompen, de aanleg van een kleinschalig warmtenet of het gefaseerd afbouwen van aardgas – hebben directe gevolgen voor de capaciteit, inrichting en planning van deze energienetten. Bovendien vraagt netcongestie om een nauwkeurige planning en afstemming met de netbeheerder. De komende jaren wordt er flink geïnvesteerd door Enexis in verzwaring van het net om het toekomstbestendig te maken. Door rekening te houden met elkaars planning, voorkomen we vertraging van de energietransitie.

Bijlage 2: Terugblik gemeente brede activiteiten en activiteiten in Wierden Oost

Gemeente brede activiteiten

- **Enquête in Wierden Oost, De Grote Maat en Wierden West:** er is een nulmeting uitgevoerd in Wierden Oost, De Grote Maat en Wierden West om in kaart te brengen in hoeverre inwoners bezig zijn met verduurzaming, welke verduurzamingsmaatregelen al zijn genomen en hoe zij betrokken willen worden bij de warmtetransitie. Hier is een dashboard van gemaakt met de resultaten per buurt. Deze resultaten zijn meegenomen in het opstellen van de warmtevisie Wierden 2021.
- **Nationaal isolatieprogramma:** in 2021 is de gemeente Wierden gestart met het geven van invulling aan het nationale isolatieprogramma door een gemeente brede subsidieregeling op te stellen voor inwoners met een slecht geïsoleerde woning die onder een bepaalde WOZ-waarde vallen. Inwoners kunnen maximaal €2160,- euro terug krijgen op isolatiemaatregelen die zijn uitgevoerd door henzelf (doe-het-zelf) of een erkend bedrijf. Ook kunnen inwoners maximaal €2660,- euro krijgen als zij biobased materialen gebruiken.

- **Subsidie verduurzaming koopwoning:** voor inwoners die moeite hebben om de energierekening te betalen is er sinds 2022 een subsidie verduurzaming koopwoning. Als de inwoner een aanvraag heeft ingediend wordt er op basis van een inkomens- en vermogenstoets gekeken of de inwoner in aanmerking komt. Als de inwoner in aanmerking komt kan deze tot €15.000,- vergoed krijgen voor de verduurzaming van de woning. Hierbij vindt een technische beoordeling van de maatregelen plaats en worden de offertes gecontroleerd waarna de werkzaamheden door een erkend bedrijf worden uitgevoerd. Deze regeling heeft als doel om het energieverbruik en daarmee de energierekening te verlagen.
- **Energieloket en energiecoaches:** Stichting Duurzaam Wierden-Enter geeft sinds 2015 uitvoering aan het gemeentelijke energieloket. Binnen het Energieloket zijn de energiecoaches actief. Dit zijn vrijwilligers die voorlichting geven aan bewoners over energiebesparing en duurzame maatregelen. Zij gaan op huisbezoek bij inwoners en helpen op deze manier inwoners een stap verder in het verduurzamen van de woning. Ook verzorgt het Energieloket regelmatig verduurzamingsacties, zoals €50,- cashback op kleine energiebesparende maatregelen en de €250,- cashback op isolatiemaatregelen.

Activiteiten in Wierden Oost

- **Programma Aardgasvrije wijken aanvraag:** er is een aanvraag gedaan bij de Rijksoverheid voor Wierden Oost om een bijdrage te krijgen voor een aanpak in Wierden Oost. De bijdrage is uiteindelijk niet toegekend, omdat de gemeente Wierden inzet op een participatieaanpak met de buurt en daardoor nog geen beslissingen nam over de technieken die ingezet zouden worden. Dit is echter een bewuste keuze geweest, omdat we de warmtetransitie met inwoners, ondernemers en andere partijen vorm willen geven. Dit verhoogt het draagvlak.
- **Warm(t)ekermis in samenwerking met TNO:** voortbordurend op de inzet met een participatieaanpak organiseerden de gemeente Wierden, Natuur en Milieu Overijssel en TNO een warmtekermis. Een conclusie uit het onderzoek door Tjahja et al. (2022) is namelijk dat er bij participatietools vaak voorbijgegaan wordt aan de vraag in hoeverre en op welke wijze bewoners zelf graag betrokken willen worden. Hierdoor ontstaat het risico dat de manier waarop gemeentes bewoners betrekken niet aansluit bij de behoeften van bewoners. Om beschikbare middelen effectief in te zetten voor bewonersparticipatie is het belangrijk dat er inzicht is in hoeverre, en op welke wijze, bewoners betrokken willen worden. TNO ontwikkelde hiervoor een 'blikvanger'. Met behulp van dit bord worden op een creatieve manier vragen aan bewoners gesteld. Zo kunnen bewoners aan een knop draaien om een smiley te selecteren en kunnen ze bordjes omdraaien.

Figuur 1:
Participatiebord
warm(t)ekermis
gemeente Wierden

1 WARMTE KERMIS

2 wierden aardgasvrij

3 HOE VOEL JIJ JE BIJ DIT PROJECT?

4 WAT HEB JE NODIG OM HIER (TOCH) AAN MEE TE DOEN?
 geld tijd ruimte

5 HOE ZOU JE MEE WILLEN DOEN?
 metafalen
 meeprieten
 meekiesissen
 metentofen/utvoeren
 bevoorloeden/vraad

6 EXTRA VRAGEN
 vraag 1 antwoord 1
 vraag 2 antwoord 2

7 ZET HIER JE HANDTEKENING!

8 BEDANKT VOOR JE DEELNAME!

De definitieve versie van de Blikvanger bestaat uit acht verschillende onderdelen, die hieronder worden beschreven:

1 Naam van de methode

Warm(t)ekermis. Gebruikers van het instrument kunnen hier eventueel ook een andere naam gebruiken.

2 Naam van het initiatief of vraagstelling (los bordje)

Gebruikers kunnen hier de naam van het initiatief/project noemen of een specifieke vraag gerelateerd aan het initiatief/project.

3 Gevoel (los bordje)

Bewoners geven hun gevoel met betrekking tot het project/initiatief weer door aan een schijf te draaien en een smiley te selecteren. Bewoners kiezen uit vijf smileys, variërend van heel blij tot heel boos. Daarnaast kunnen bewoners ook in het veld eronder aangeven waarom ze dit antwoord geven.

4 Benodigheden – vraag (los bordje)

Bewoners geven hier aan wat ze nodig hebben om meer te doen. Het bord bevat drie draaibare bordjes. Hierop kunnen benodigheden worden geschreven. Bewoners bekijken deze en draaien de bordjes naar achteren die niet voor hen van toepassing zijn. Om bewoners niet te beïnvloeden kan er ook voor gekozen worden om de bordjes in eerste instantie te laten zien en bewoners eerst open te vragen welke benodigheden zij nodig hebben. In het vak 'iets anders' (statische tekst) kunnen bewoners aangeven als ze iets anders nodig zouden hebben.

5 Vorm van participeren (los bordje)

Verschillende vormen van participatie kunnen op het bord worden aangegeven. Bewoners geven aan welke vormen hen wel of niet aanspreken, door respectievelijk een magneetje met een groen vinkje of met een rood kruisje achter de participatievorm te plaatsen.

6 Aanvullende vragen

In dit vlak kunnen al naar gelang de behoefte specifieke vragen worden genoteerd.

7 Zet hier je handtekening

Als ludieke afsluiting zetten bewoners hun 'handtekening' op het pin-art element door hun hand erop te drukken.

8 Bedankt voor je deelname!

Deze tekst is op het bord geprint.

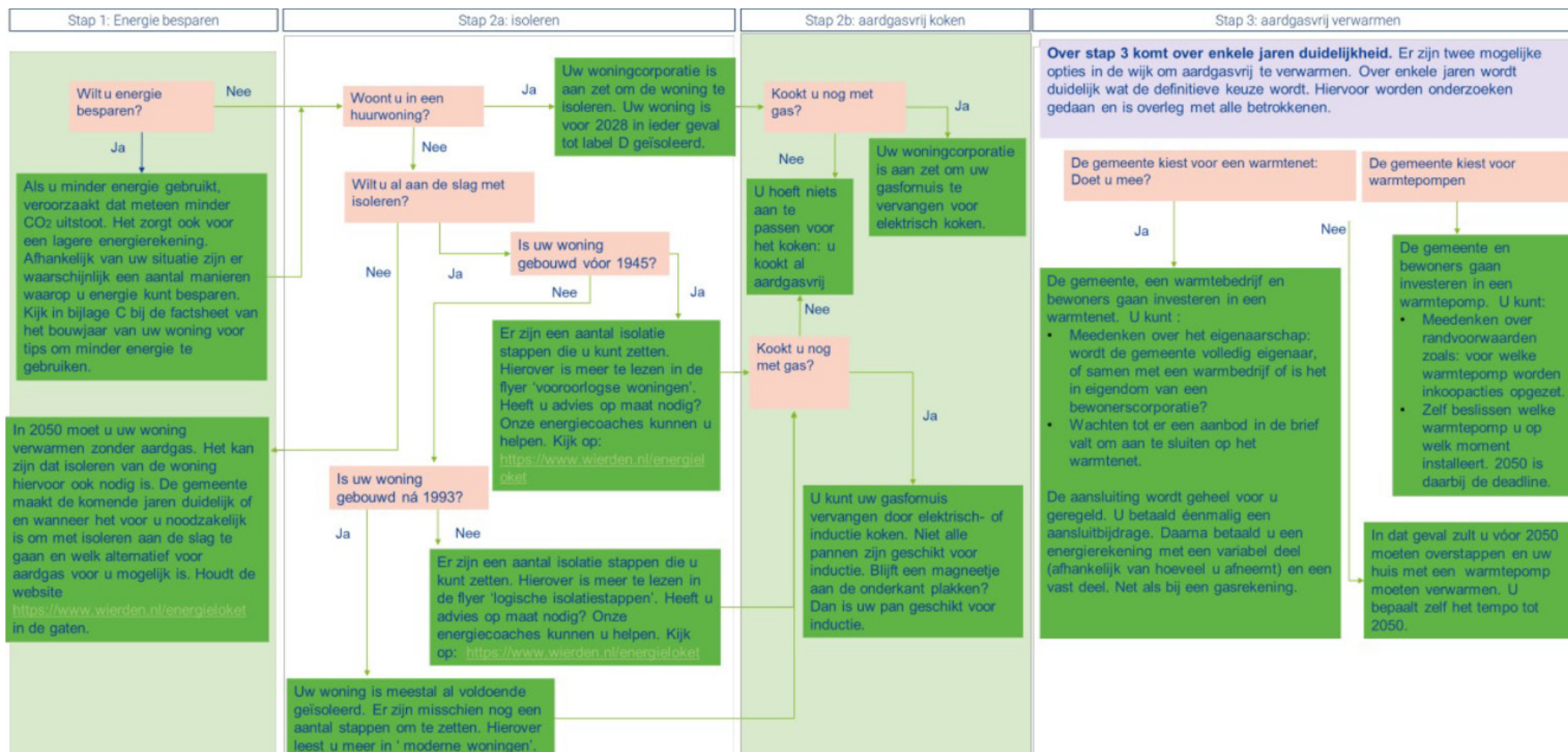
De hoofdstelling van de warm(t)ekermis was: 'ik ga voor een duurzame woning'. Tijdens de Warmt()ekermis konden inwoners in Wierden in het centrum een participatiebord invullen over hoe zij dachten over een duurzaam Wierden (Oost), welke gevoelens ze hierbij hadden en welke ondersteuning zij wilden bij het verduurzamen van hun woning. Om inwoners van verschillende doelgroepen te trekken zijn er activiteiten opgezet zoals schmink voor de kinderen, een rad van fortuin met duurzame prijzen en een smoothiefiets om op basis van energie je eigen smoothie bij elkaar te trappen. Ook waren de energiecoaches aanwezig om inwoners advies te geven en afspraken te maken voor een energiecoach gesprek. Het algemene resultaat van deze gesprekken is dat meerdere inwoners al verduurzamingsmaatregelen hebben genomen, dat ze al veel weten over het onderwerp duurzaam wonen of er al mee bezig zijn. De gesproken inwoners stonden niet negatief tegenover het onderwerp woningverduurzaming in Wierden Oost of de gemeente Wierden in het algemeen. Ook waren er geen deelnemers die negatief staan tegenover het verduurzamen van hun eigen woning. Wel hebben meerdere deelnemers vragen over wat er (nog) mogelijk is en vragen zich af hoe dit te financieren. Meerdere deelnemers hadden specifieke (technische) vragen.

Door deze participatieactiviteit probeerden we inwoners ook warm te maken voor het Energielab Oost.

- **Energielab Oost:** een bijeenkomst in Wierden Oost om initiatieven vanuit de wijk te ontwikkelen en te verbinden. De eerste bijeenkomst van het Energielab heeft plaatsgevonden in samenwerking met Natuur en Milieu Overijssel en Studio Vers Bestuur. Er is een eerste inventarisatie gemaakt van interessante initiatieven. Uiteindelijk bleek dat de particuliere woningeigenaren in Wierden Oost vooral bezig zijn met hun eigen woning en minder behoefte hebben aan een collectieve aanpak. Op basis van deze resultaten is ervoor gekozen om verder te gaan met een individuele 'Hofjesaanpak' in samenwerking met de energiecoaches.

- **Hofjesaanpak Korianderhof:** op basis van de resultaten van het Energielab is ervoor gekozen om verder te gaan met een individuele 'Hofjesaanpak' in samenwerking met de energiecoaches. De behoeften in de Korianderhof zijn in kaart gebracht met behulp van een woningkaart waarop inwoners konden aangeven in welke duurzaamheidsmaatregelen zij interesse hebben en of er aanvullende ondersteuningsvragen waren waarvoor het Energieloket of de gemeente kan worden ingeschakeld. Daarna is er in samenwerking met bedrijven op basis van een 'modelwoning' een op maat aanbod gemaakt voor het type woning in de hofjes in de Korianderhof om de woning stap voor stap te verduurzamen. Van dit op maat aanbod zijn keuzelijsten gemaakt met de verschillende verduurzamingsmaatregelen. Deze zijn verspreid door de energiecoaches samen met een brief van de gemeente en het Energieloket. Op de keuzelijst gaven bewoners aan in welke maatregelen ze interesse hebben en of ze mee wilden doen. Er vond een informatieavond plaats in basisschool de Morgenster waar inwoners uit de Korianderhof vragen konden stellen en de keuzelijst konden invullen/inleveren. Ook waren bedrijven aanwezig om eventuele vragen te beantwoorden. Van inwoners die niet aanwezig waren tijdens de informatiebijeenkomst werd de keuzelijst op een later moment door de energiecoach opgehaald. Daarna werden de keuzelijsten verdeeld tussen de energiecoaches en de werkzaamheden in gang gezet met verschillende bedrijven. Het algemene resultaat is dat veel inwoners van de Korianderhof al duurzaamheidsmaatregelen hebben uitgevoerd. Een aantal inwoners heeft aangegeven nog maatregelen te willen treffen. Uit de reacties bleek er met name behoefte te zijn voor spouwmuur- en vloerisolatie, isolatieglas, warmtepomp en zonnepanelen.

Bijlage 3: Wegwijzer



Bijlage 4: Technisch-economische analyse

Om de leesbaarheid ten goede te komen is de technisch-economische analyse als apart document bijgevoegd.

Bijlage 5: Buurten actielijn 1 'gemeentelijke verduurzaming'

| Buurt | Straten |
|--------------------------------------|---|
| Wierden Oost | Aadorpsweg, Akeleistraat, Almelsestraat, Alsemhof, Anijsstraat, Anjelierstraat, Appelhofstraat, Asterstraat, Begoniastraat, Burgemeester J.C. van den Bergplein, Dahliastreet, De Wingerd, Dikkensweg, Dillelaan, Hortensiastraat, Irisstraat, Kamillelaan, Kervellaan, Korianderhof, Kruizemunthof, Laurierhof, Lavendelhof, Leliestraat, Marjoleinlaan, Melissehof, Primulastraat, Rozemarijnsingel, Rozenstraat, Tijnstraat, Tulpenstraat, Valeriaanstraat, Venkellaan, Violierstraat, Wijnruitstraat, 't Wedervoort |
| Zuidbroek | Akkerwal, Dasselaarhoek, De Grutto, De Kievit, De Kluut, De Meerkoet, De Meers, De Poel, De Roerdomp, De Scholekster, De Sudde, De Tureluur, De Voorde, De Wulp, Drasland, Het Brook, Het Laak, Het Veen, Klumpershoekweg, Moerasweg, Waterdam, Watergang, Waterkering, Waterkolk, Waterloop, Waterpoort, Waterspiegel, Waterspoor |
| De Weuste | Weusteweg (ter hoogte van Weefkamer t/m Schietspoel), Schietspoel, Scheermolen, Weefkamer, Spinnewiel, Schering, Kaland, Twijnspl |
| 't Loo | Bedrijvenstraat, Doornstukke, Dorperesch, Eschwal, Het Loo, Hexelsweg, Industrieweg, Looweg |
| Wierden Noord | Ambachtsweg, Bedrijvenstraat, Gildenweg, Hamersweg, Handelsweg, Hexelseweg, Hogeluchtsweg, Industrieweg, Kupersweg, Molenbeltsweg, Nijverheidsstraat, Noord Parallelweg, Oost Kluinveenweg, Stouweweg, Violenhoeksweg, Vriezenveensweg, West Kluinveenweg, Weusteweg |
| De Grote Maat | Acacialaan, Almelsestraat, Beukenlaan, Burgemeester J.C. van den Bergplein (1 t/m 10), De Aa, Eikenlaan, Elzenlaan, Esdoornlaan, Grote Maatweg, Hof van Kingma, Iepenlaan, Kastanjelaan, Kerkepad, Larixlaan, Lindelaan, Meidoornlaan, Oude Almelseweg, Plantsoenlaan, Pouliestraat, Rijssensestraat, Sparrenlaan, Tolgaarde, Wilgenlaan |
| Enter Oost 2 t/m 4 | Sportlaan, Bornerbroekseweg 1, Reggestraat (ter hoogte van Sportpark de Werf), Werfstraat, Meestershof, Muldershof, Ypeloweg 2 |
| Enter Noord | |
| Enter Centrum noord, centrum en west | |
| Enter Zuid-Oost | Brinkstraat, Erve de Plecht, Erve Hagemans, Erve Hobbelinck, Erve Hofstee, Freriksweg, Goorseweg, Hollanderdijk, Oude Deldenseweg, Zuiderdwarsweg, Zuidermaatweg, Zuiderstraat |

Bijlage 6: Verkenningbuurten

| Buurt | Overzicht straten |
|-------------------------|--|
| Wierden Centrum | Appelhofdwarstraat, Appelhofstraat, Binnenhof, Bongerd, Botterhof, Burgemeester J.C. van den Bergplein, Burgemeester Warnaarstraat, De Holtinck, De Klomphof, De Marke, Dikkensweg, Erve Kielweg, Hof van Bissinghe, Hof van Buuren, Hof van Wederden, Kedingen, Kerkhofstraat, Kerkstraat, Kerspel, Landmanstraat, Marktstraat, Nijverdalsestraat, Oude Zwolsestraat, Passage, Rijssensestraat, Schoolstraat, Smeijerskampstraat, Spoorstraat, Stamanstraat, Stationsplein, Stationsstraat, Tichelgaarde, Vossenbeldsstraat, Wethouder van Buurenstraat, Wilhelminastraat |
| Hooilanden en de Weuste | Hooilanden: Deel, Dorpsbleek, Dorsvloer, Dreef, Garf, Hakselaar, Hoefslag, Hooiland, Houtwal, Kafmolen, Karrespoor, Korenaar, Ploegschaar, Schepel, Sikkell, Stiepel, Stoppelland, Stouweweg 6 t/m 14, Telgen, Wanne, Weesboom, Weusteweg (ter hoogte van Telgen t/m Karrespoor), Woestendijk De Weuste: Weusteweg (ter hoogte van Weefkamer t/m Schietspoel), Schietspoel, Scheermolen, Weefkamer, Spinnewiel, Schering, Kalander, Twijnspil |
| De Stouwe | Aadorpsweg 16, Ermontstraat, Europa-ring, Lampertheimstraat, Maldegemstraat, Stouweweg 4 |
| Enter Oost 1 | Voormors, Reggestraat, Groengronden, Erve Oldenhof, Erve Smedinck (ter hoogte van Erve Oldenhof), Erve Borgerinck, Erve Effinck, Erve Weterinck |
| Wierden West | 1e Esweg, Aanslagdwarstraat, Aanslagstraat, Abraham Kuypersstraat, Admiraal de Ruyterweg, Chris Soumoukilastraat, De Savornin Lohmanstraat, Dokter G.H. Beensweg, Dr. Schaepmanstraat, Emmastraat, J. Evertsenstraat, Jacobsonstraat, Jalinkstraat, Jan Jansweg, Karel Doormanstraat, Kruissteenweg, Landmanstraat, M.H. Trompstraat, Martha C. Tiahahustra, Mr. G.J. ter Kuileweg, Nijverdalsestraat, Pattimurastraat, Piet Heinstraat, Prins Hendrikstraat, Stamanstraat, Wethouder van Buurenstraat, Zuid Parallelweg |

Bijlage 7: Milieu-effecten screening

De milieu-effecten screening is als apart document bijgevoegd, omdat het een rapport betreft.