



WELKOM **W**IERDEN

# FACTSHEET SOCIAAL DOMEIN

Tot en met kwartaal 3 - 2021



GEMEENTE **W**IERDEN



# Inleiding

**De factsheet sociaal domein geeft inzicht in de voornaamste cijfers van het sociaal domein met gegevens over onder andere het gebruik van zorg en ondersteuning, de aantallen aanbieders en kosten. We hebben dit in kaart gebracht voor de zorg en ondersteuning die loopt via de Jeugdwet, Wet maatschappelijke ondersteuning (Wmo) en Participatiewet. Het geeft verdiepend inzicht in hoe het gaat in het sociaal domein in onze gemeente. De data helpen om trends en knelpunten tijdig te signaleren en waar nodig bij te sturen.**

## Leeswijzer

U vindt in deze factsheet een duiding van de cijfers en eventuele knelpunten en trends die we waarnemen. Alle cijfers hebben betrekking op kwartaal 1 t/m 3 van 2021; peildatum 30 september 2021.

Op bladzijde 2 en 4 worden de cijfers bij jeugd en Wmo weergegeven in een piramide. In de piramide worden per vorm van zorg en ondersteuning de volgende cijfers in beeld gebracht; het aantal cliënten, aantal aanbieders, kosten omzet en bij de jeugdpiramide ook nog het percentage dat verwezen is door de gemeentelijke regisseurs en het percentage verwezen door externe verwijzers (zoals

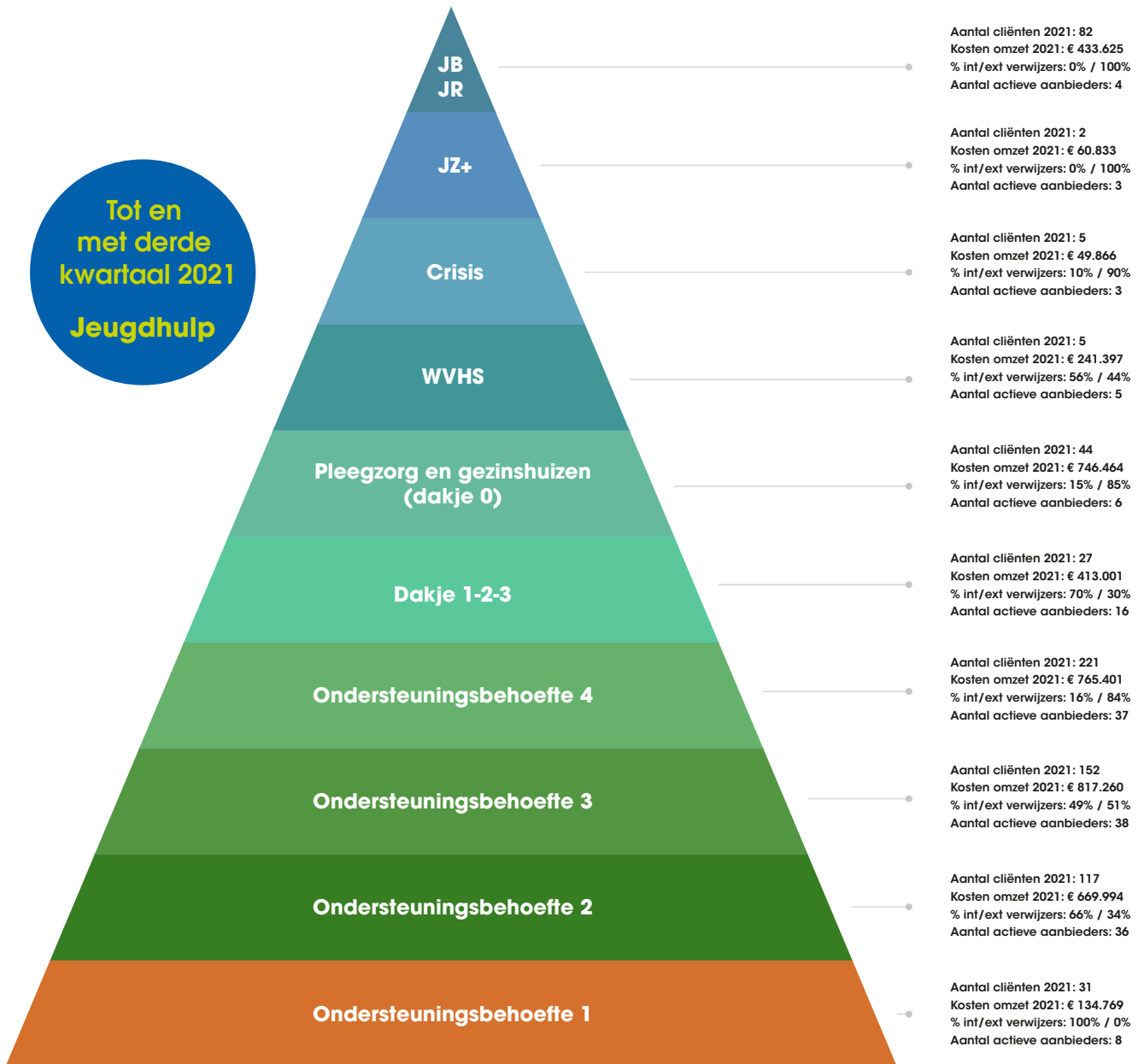
kinderrechter, huisartsen, gecertificeerde instellingen). Van beneden naar boven lopen de verschillende vormen van zorg en ondersteuning van licht naar zwaar. Na iedere piramide volgen twee tabellen met inzicht in de uitgaven t.o.v. de begroting.

Daarna worden de cijfers binnen de Participatiewet weergegeven in drie afbeeldingen: een cirkeldiagram met de verdeling van de totale uitgaven binnen de Participatiewet, een cirkeldiagram met de verdeling van de uitgaven voor de minimaregelingen en de participatieladder. Ook voor de participatiewet is in twee tabellen weergegeven hoe de uitgaven zich verhouden tot de begroting.

De factsheet wordt ieder kwartaal geactualiseerd en is in de eerste plaats bedoeld voor de gemeenteraad. Het is belangrijk bij het lezen te beseffen dat de cijfers niet op zichzelf staan, maar altijd vragen om uitleg en duiding. Een goed begrip van de context en de keuzes is noodzakelijk om de cijfers goed te kunnen interpreteren en te gebruiken. De gemeente wil deze factsheet verder blijven ontwikkelen. Reacties en suggesties zijn welkom. Uitgave van de factsheet over kwartaal 4 vindt plaats in februari 2022.



Tot en met derde kwartaal 2021  
Jeugdhulp



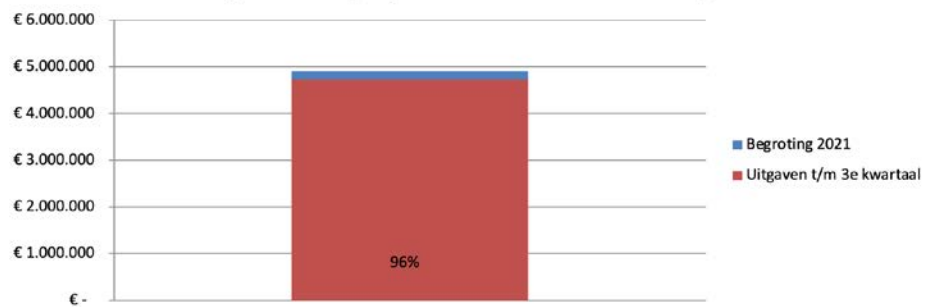
Bron: Betaallijst Civision t/m 3e kwartaal 2021 vwb kosten 2021 en %verwijzers  
Bestand indicaties vwb aantal cliënten en aanbieders t/m 3e kwartaal 2021



## Totale uitgaven Jeugd tot en met 3e kwartaal t.o.v. begroot 2021



### Totale uitgaven Jeugd tot en met 3e kwartaal t.o.v. begroot 2021



## Jeugdwet

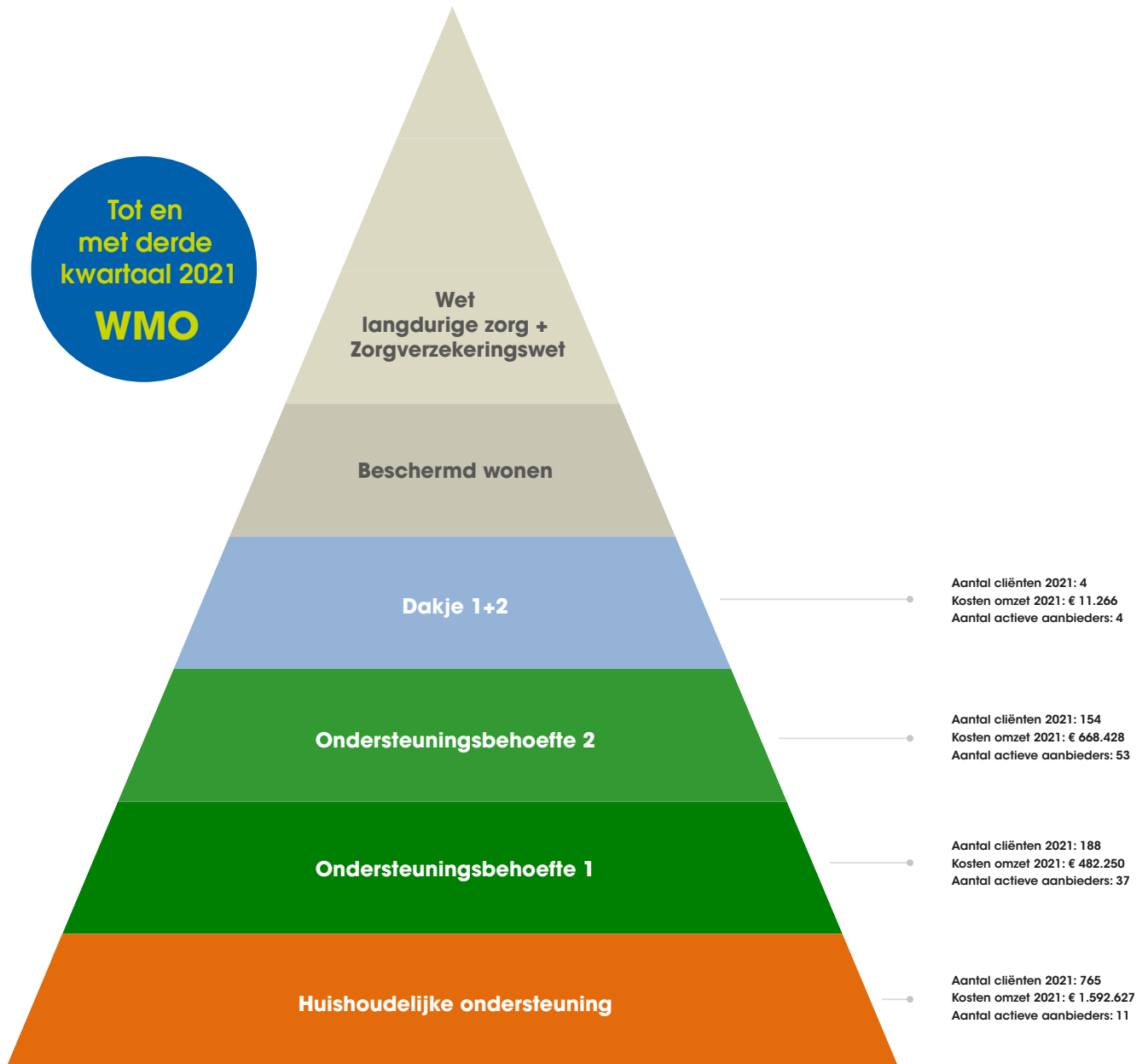
- Het totaal aantal cliënten in het 3e kwartaal is licht gestegen.
- De ontwikkeling van de kosten van Ondersteuningsbehoefte 1, Ondersteuningsbehoefte 2 en Ondersteuningsbehoefte 3 is in kwartaal 3 in lijn met de eerste 2 kwartalen.
- De kosten van Ondersteuningsbehoefte 4 zijn gedaald in het 3e kwartaal. Deze zijn € 100.000 lager dan de kosten in het 2e kwartaal. Met name de kosten van de zwaarste variant, Ondersteuningsbehoefte 4C Individueel zijn gedaald, deze liggen € 90.000 lager. Dit heeft meerdere oorzaken. Het totaal aantal jeugdigen in het 3e kwartaal met een indicatie voor Ondersteuningsbehoefte 4 is minder hard gestegen dan in het 2e kwartaal. Daarnaast hebben twee zorgaanbieders de declaraties voor september nog niet gedaan. Ook zijn meerdere indicaties geëindigd.
- De kosten voor dakje 1-2-3 zijn licht toegenomen t/m het 3e kwartaal. Dit heeft te maken met drie betalingen die zijn gedaan en betrekking hebben op het 2e kwartaal.
- We zien een flinke maar verklaarbare stijging van de kosten voor pleegzorg en gezinshuizen. Dit komt doordat de betalingen aan een zorgaanbieder over de maand juni (2e kwartaal) pas in augustus zijn gedaan. Daarnaast zijn er 3 cliënten die al wel in de cijfers van het 2e kwartaal zaten in de aantallen, maar waar in het 3e kwartaal voor het eerst op is betaald.
- De kosten Weinig Voorkomende Hoogspecialistische Jeugdhulp zijn nauwelijks gestegen. Dit komt doordat het aantal cliënten is afgenomen. In de eerste 2 kwartalen waren er 4 cliënten en in het 3e kwartaal is daar nog 1 cliënt van over.
- De kosten voor crisis lijken flink toegenomen, maar dat komt doordat er € 27.000 onder de verkeerde categorie geboekt was en dit is in het 3e kwartaal gecorrigeerd.
- Kosten Jeugdzorg+ zijn flink toegenomen. Dit komt door één cliënt, die sinds eind mei in zorg zit en waarvan de maand juni na het 2e kwartaal gedeclareerd is. Deze zorg kost rond de € 14.000 per maand.
- Toename kosten Jeugdbescherming/Jeugdreclassering is iets minder dan je zou verwachten o.b.v. de eerste twee kwartalen. Het aantal cliënten is wel in lijn, dit zijn rond de 60 cliënten per maand, met een gemiddelde maandbetaling rond de € 45.000.
- Externe verwijzers zijn voor een groot deel verantwoordelijk voor het aantal verwijzingen en daarmee ook de kosten. Dit onderstreept het belang van de inzet van de coördinator externe verwijzingen.
- In kwartaal 1 lagen de uitgaven 13% hoger dan begroot. Over kwartaal 1 t/m 2 lag dit op 36% en nu, over de eerste 3 kwartalen liggen de uitgaven 28% hoger dan begroot. Daar staat tegenover dat de werkelijke inkomsten hoger gaan uitvallen dan begroot. Op basis van de afgelopen septembercirculaire hebben we voor jeugd € 592.895 meer inkomsten, dit is 11% meer dan begroot. Qua dekking wordt de lastenstijging dus voor een deel gecompenseerd door de toename van de inkomsten.
- Voor deze rapportage hebben we bewust gekozen een maand langer te gebruiken voor het verwerken van de gegevens zodat we een realistischer beeld kunnen schetsen van de uitgaven.





Tot en  
met derde  
kwartaal 2021

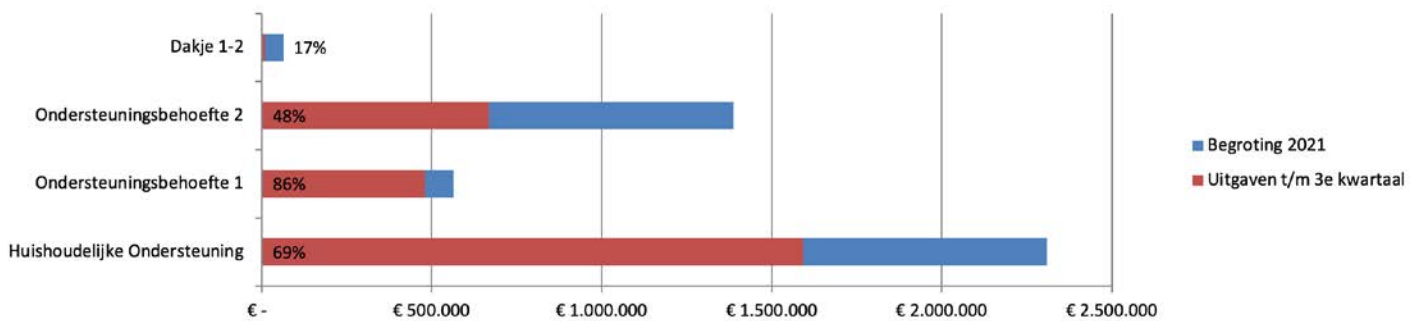
**WMO**



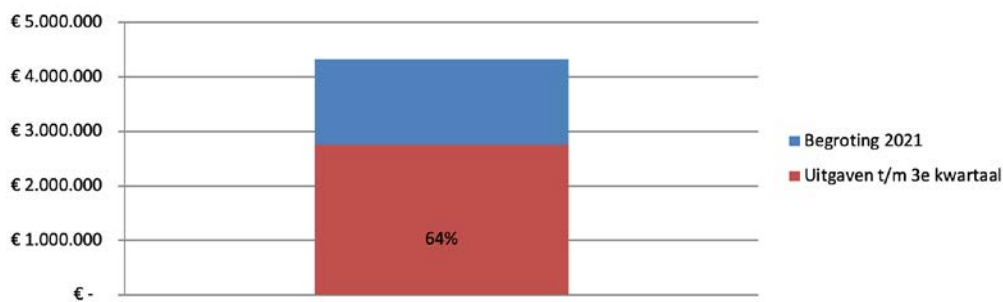
Bron: Betaallijst Civision t/m 3e kwartaal 2021  
Bestand indicaties vwb aantal cliënten en aanbieders t/m 3e kwartaal 2021



### Totale uitgaven Wmo tot en met 3e kwartaal t.o.v. begroot 2021



### Totale uitgaven Wmo tot en met 3e kwartaal t.o.v. begroot 2021



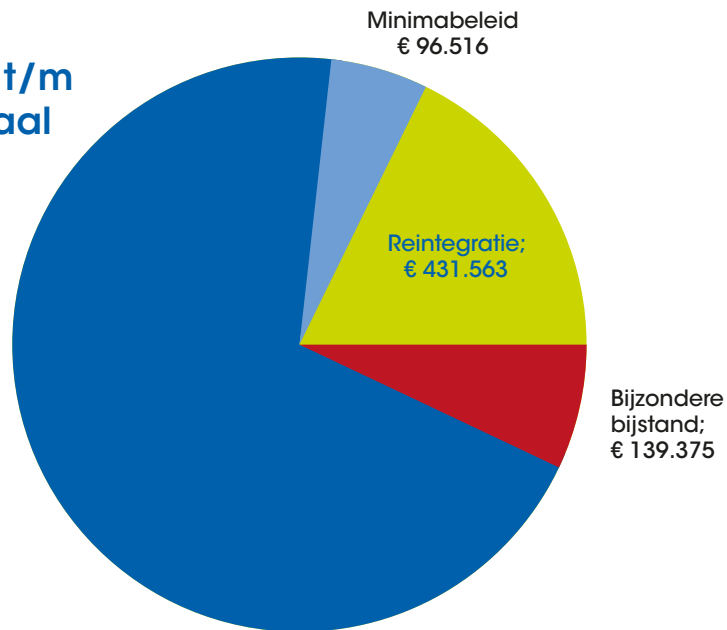
## WMO

- Het totaal aantal cliënten is in kwartaal 3 licht gestegen.
- De kosten Ondersteuningsbehoefte 1 en Ondersteuningsbehoefte 2 liggen in lijn met voorgaande kwartalen. Er is een lichte stijging in Ondersteuningsbehoefte 1, maar ook lichte stijging in de aantallen.
- De kosten van Huishoudelijke Ondersteuning (HO) liggen in lijn met de verwachting. Per kwartaal zitten de kosten op ongeveer € 515.000. De aantallen HO stijgen wel, maar de kosten nog niet. Er zijn veel indicaties in september en oktober, waarop nog geen betalingen zijn gedaan. Deze gaan we in het volgende kwartaal wel terug zien.
- De kosten voor dakje 1+2 zijn gestegen in het 3e kwartaal. Maar dit betreft één cliënt die in mei is ingestroomd en per september alweer is uitgestroomd richting de Wet langdurige zorg (Wlz).
- De uitgaven voor alle Wmo onderdelen tot en met het 3e kwartaal liggen 15% lager dan begroot.



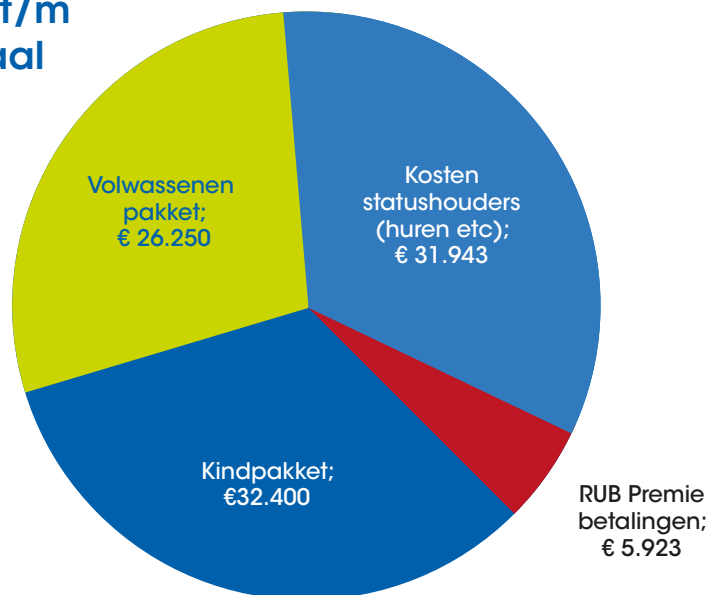
### Totale uitgaven Participatiewet

Inkomen t/m  
3e kwartaal  
2021



### Totale uitgaven Minima regeling

Uitgaven t/m  
3e kwartaal  
2021



Bron: Betaallijst Civision t/m 3e kwartaal 2021





## Indeling op de participatieladder per peildatum 30-09-2021

		Aantal	Waarvan statushouders	Gemiddelde leeftijd	Gemiddelde uitkeringsduur	Range uitkeringsduur	Kosten Inkomen 1/m 3e kwartaal 2021	Kosten Re-integratie 1/m 3ekwartaal 2021
6. Betaald werk	Baan met arbeidscontract, zzp'er, ondernemer	36	4	32,4 jaar	Geen uitkering		€ 6.056	€ 327.872
5. Betaald werk met ondersteuning	Werk met aanvullende uitkering of ondersteuning van gemeente, werk met begeleiding, werk en scholing	24	7	49,3 jaar	5,0 jaar	1,1/12,3 jaar	€ 164.558	€ 13.514
4. Onbetaald werk	Werk met behoud van uitkering, stage, vrijwilligerswerk	25	6	43,3 jaar	3,7 jaar	0,5/11,1 jaar	€ 207.177	€ 35.541
3. Deelname georganiseerde activiteiten	Cursus of opleiding, actief verenigingslid	23	5	50,8 jaar	5,7 jaar	0,3/15,4 jaar	€ 210.570	€ 136
2. Sociale contacten buitenhuis	Bezoeken van burens en vrienden, incidenteel deelnemen aan activiteiten	108	39	49,3 jaar	5,8 jaar	0,2/35,6 jaar	€ 932.078	€ 2.691
1. Geïsoleerd leven	Dakloos, alleen internetcontacten	3	0	47 jaar	6,4 jaar	0,6/11,3 jaar	€ 16.857	€ -

Per peildatum 30-09-2021 zijn 4 cliënten nog niet ingedeeld op de participatieladder, hiervan zijn 2 statushouders ps. Bij statushouders staan de aantallen cliënten met een nationaliteit anders dan Nederlands, Turks, Marokkaans

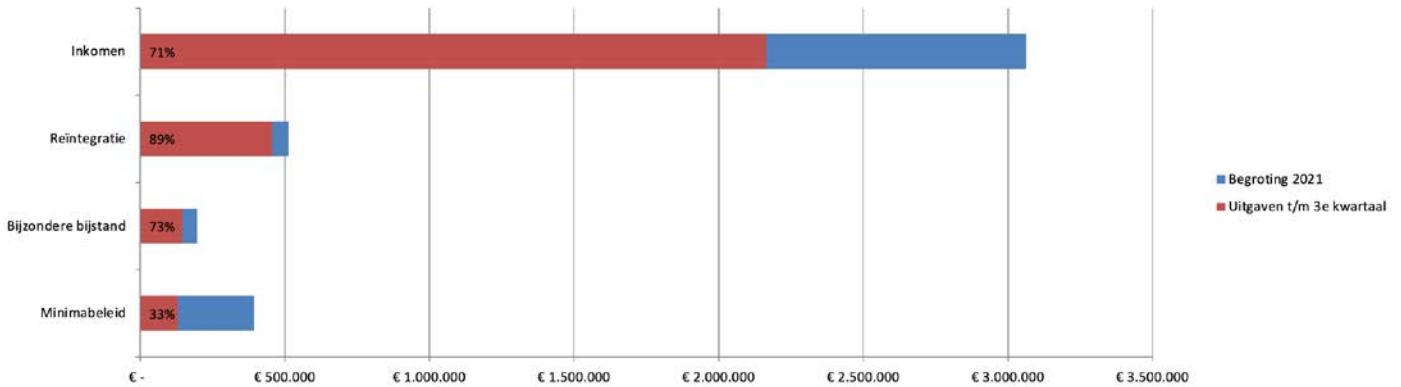
Dit betreffen de aantallen cliënten die op 30-09-2021 een uitkering of een voorziening ihkv re-integratie hebben. Dit sluit niet aan bij de bedragen die betaald zijn 1/m 30-09-2021. Dat komt omdat er betalingen bij zitten van cliënten die niet op 30-09-2021 een uitkering of een voorziening ihkv re-integratie hebben.



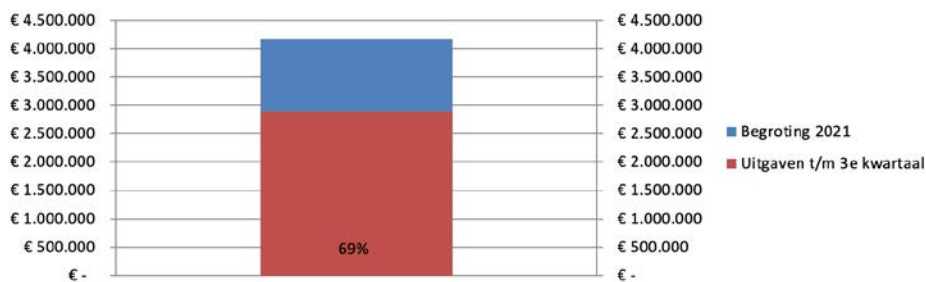




## Totale (bruto)uitgaven participatie-inkomen t/m 3e kwartaal t.o.v. begroot 2021



## Totale (bruto) uitgaven participatie t/m 3e kwartaal t.o.v. begroot 2021



# Participatiewet

- In het 3e kwartaal zien we een daling van het aantal cliënten.
- Er is een uitstroom van 14 personen met een uitkering levensonderhoud in het 3e kwartaal 2021 t.o.v. het 2e kwartaal 2021. Ook is er een uitstroom van 7 personen met een voorziening in het kader van re-integratie.
- De gemiddelde uitkeringsduur is hoger bij mensen die moeilijker bemiddelbaar zijn en de gemiddelde leeftijd ligt hier ook hoger.
- Uitgaven van Kindpakket en Volwassenpakket zijn minder snel gestegen. Cliënten vragen dit grotendeels aan in het eerste kwartaal van een jaar. In de rest van het jaar wordt er minder aangevraagd. De campagne 'Rondkomen in Wierden' is in juni van start gegaan en het is nog te vroeg om hiervan effect te zien in het derde kwartaal.
- De uitgaven participatie liggen tot en met het 3e kwartaal 7% lager dan begroot.



# Legenda

## Piramide Jeugd

### Ondersteuningsbehoefte 1 (OB1)

OB 1 wordt ingezet wanneer de inwoner behoefte heeft aan praktische ondersteuning. Met praktische ondersteuning wordt bedoeld: de inwoner heeft ondersteuning nodig bij uitvoering van dagelijkse handelingen en vaardigheden, waarbij hij in staat is om de eigen regie over zijn algemene dagelijkse levensverrichtingen te voeren.

Het doel van de ondersteuning is om de zelfredzaamheid te stimuleren en tekorten daarin aan te vullen. De ondersteuning is gericht op het uitvoeren van dagelijkse handelingen en vaardigheden.

### Ondersteuningsbehoefte 2 (OB2)

OB 2 wordt ingezet wanneer de inwoner behoefte heeft aan ondersteuning bij dagelijkse handelingen en vaardigheden en in het voeren van de regie. Het doel van de ondersteuning is om de zelfredzaamheid te stimuleren en tekorten daarin aan te vullen. De ondersteuning is gericht op het helpen overzien van dagelijkse handelingen en vaardigheden (regie) en het leeftijdsadequaat uitvoeren van dagelijkse handelingen en vaardigheden.

### Ondersteuningsbehoefte 3 (OB3)

OB 3 wordt ingezet wanneer de inwoner behoefte heeft aan specialistische / therapeutische interventies. Inwoner heeft specialistische/therapeutische interventies nodig bij het aanleren van nieuwe vaardigheden die bijdragen aan het (psychosociaal) functioneren en aan gedragsverandering. Het doel is dat de inwoner een haalbaar niveau van zelfredzaamheid bereikt. Het gedrag van de inwoner is passend bij de ontwikkelmogelijkheden en helpt de inwoner om adequaat te functioneren op de relevante leefgebieden (bijvoorbeeld passende interactie met zijn/haar directe omgeving, positief opvoedklimaat scheppen, of creëren van een veilige leefomgeving). De ondersteuning is gericht op het aanleren en oefenen van nieuwe (inter)persoonlijke vaardigheden in het dagelijks functioneren.

### Ondersteuningsbehoefte 4 (OB4)

OB 4 wordt ingezet wanneer de inwoner behoefte heeft aan behandeling. Inwoner heeft behandeling voor de aanpak van een aandoening of stoornis en bij behorende problemen op verschillende levensgebieden nodig waarbij er tenminste één op één contact nodig is met een specialistische behandelaar. Het resultaat van de behandeling draagt bij aan (inter)persoonlijke vaardigheden (bijvoorbeeld passende interactie met zijn/haar directe omgeving, positief opvoedklimaat scheppen, of creëren van een veilige leefomgeving). Onder de behandeling valt ook diagnostiek gericht op het in kaart brengen van mogelijkheden en beperkende factoren binnen een ziektebeeld en/of behandeling (procesdiagnostiek) gericht op ontwikkelen van inzichten in eigen handelen en/of nieuwe vaardigheden.

### Module Wonen en Verblijf

Inwoners die ondersteuning nodig hebben, bieden we dat zoveel mogelijk in hun eigen leefomgeving. Soms is het niet mogelijk thuis te zijn en is tijdelijk of langer verblijf ergens anders nodig. Afhankelijk van de mogelijkheden en behoeften van de volwassene en/of de jeugdige wordt deze huisvesting vormgegeven in de

module Wonen en verblijf. De module Wonen en verblijf bestaat uit verschillende onderdelen, ook wel dakjes genoemd.

Bij jeugdigen geldt nog in het bijzonder dat er naar gestreefd wordt om hen zoveel mogelijk te laten opgroeien in een gezin. Is dat in het eigen gezin (tijdelijk) niet mogelijk dan kan dit plaatsvinden in een pleeggezin of een gezinshuis. Dit noemen wij de duurzame gezinsvormen. Dit betekent dat er bij het zoeken van een adequate plek voor een jeugdige anders dan thuis, eerst gekeken wordt naar de mogelijkheden van een duurzame gezinsvorm, te beginnen met een pleeggezin.

#### • Pleegzorg en gezinshuizen (dakje 0)

Dakje 0 staat voor een duurzame gezinsvorm en is bedoeld voor jeugdigen. Bij jeugdigen geldt nog in het bijzonder dat er naar gestreefd wordt om hen zoveel mogelijk te laten opgroeien in pleeggezin of een gezinshuis wanneer dit in eigen gezin (tijdelijk) niet mogelijk is.

- Pleegzorg is het (tijdelijk) opvoeden en verzorgen van een jeugdige uit een ander gezin. Pleegouders bieden kinderen een thuis, waar ze kunnen rekenen op veiligheid, stabiliteit en een positief opvoedklimaat.

- Een gezinshuis is een vorm van kleinschalige jeugdhulp waarin gezinshuisouders op professionele wijze vormgeven aan de verzorging, opvoeding en begeleiding van een aantal jeugdigen die geplaatst worden in hun eigen gezin.

#### • Dakje 1

Er is sprake van betaald verblijf ondersteund door professionals voor het leefklimaat. Het gaat om vervanging van de thuissituatie in een professionele 24 uren-setting. Er is een professional aanwezig op de momenten dat de persoon dit nodig heeft en op de momenten dat er wordt gealarmeerd. De mate waarin dit noodzakelijk is, is leeftijd- en persoonsafhankelijk.

#### • Dakje 2

Er is sprake van betaald verblijf ondersteund door professionals voor het leefklimaat. Het gaat om vervanging van de thuissituatie in een professionele 24 uren-setting. Er is sprake van 24 uren actief toezicht.

#### • Dakje 3

Dit dakje heeft alleen betrekking op Jeugdhulp. Het gaat om vervanging van de thuissituatie in een professionele 24 uren-setting. In deze setting kan ook direct ingespeeld worden op onvoorspelbaar gedrag.

### Beschikbaarheidsvoorzieningen

We kennen in Twente naast de ondersteuning die voor iedere inwoner op maat inzetbaar is, ook onderdelen die algemeen beschikbaar zijn. Deze voorzieningen bieden een basisstructuur in geval van crisis en bij een hoogspecialisitische behandeling voor jeugdigen in Twente. De beschikbaarheidsondersteuning die op individuele casuïstiek ingezet wordt, wordt in Twente gefinancierd door de 14 gemeenten middels voorschotten die na afloop van een jaar worden verrekend.

#### • Weinig Voorkomende Hoogspecialisitische jeugdhulp (WVHS)

Vanuit de samenwerking tussen Ambiq, Karakter en Pluryn wordt in Twente invulling gegeven aan de hoogspecialistische behandeling voor jeugd. Dit is vaak in combinatie met een verblijfsplek voor een jeugdige. Maar steeds vaker wordt deze specialistische



behandeling ook thuis en ambulante geboden. Gezamenlijk wordt toegewerkt naar een daling bij deze vorm van zorg in het verblijf anders dan thuis of in een duurzame gezinsvorm. Er zijn in Twente twee vormen van WVHS:

#### - 3-milieusvoorziening

Bij 3-milieusvoorzieningen wordt verblijf, behandeling, onderwijs en vrijetijdsbesteding gecombineerd aangeboden voor (LVB)-jeugdigen met (zeer) ernstige meervoudige gedrags- en soms psychische/psychiatrische problematiek die niet thuis kunnen verblijven. Het betreft jeugdigen met (zeer) ernstige meervoudige gedrags- en soms psychische/psychiatrische problematiek. Er is continu sturing, regulering, behandeling, ondersteuning en toezicht nodig. Dat kan ertoe leiden dat de problemen zo heftig zijn en de jeugdige en zijn/haar gezin zo uit evenwicht zijn, dat 24 uur behandeling nodig is om stabiliteit, veiligheid en positieve interactie tussen kind/ jongere en zijn omgeving voldoende te herstellen om daarmee de groei en ontwikkelingskansen voor de jeugdige in het 'normale leven' te herstellen/optimaliseren.

#### - Klinische-GGZ

Jeugdigen tot 18 jaar bij wie sprake is van een (ernstige) psychiatrische stoornis die het maatschappelijk functioneren zo zeer sterk verstoort en er is sprake van een hoog risico op ernstige (blijvende) schade/ onveilige situatie. Er is sprake van ingewikkelde comorbiditeit of problematiek op biologisch (bijvoorbeeld genetisch of somatisch), gezinssysteem- of sociaal niveau. Jeugdigen hebben vrijwel altijd (meerdere) intensieve behandeltrajecten gehad die niet of onvoldoende tot verbetering hebben geleid. Zo nodig kan, onder voorwaarde dat financiering plaats vindt vanuit de ZVW, de behandeling doorlopen na het 18e jaar om goed af te kunnen ronden of omdat elders geen behandeling mogelijk is.

#### • Crisis

We kennen ambulante crisiszorg en crisisbedden.

#### - Crisiszorg

De ambulante crisiszorg kan vanuit ondersteuningsbehoefte 3 geboden worden door een aantal aanbieders in Twente. Als het Coördinatiepunt Spoedhulp een verzoek doet voor het starten van ambulante spoedhulp, start de aanbieder binnen 24 uur de ambulante spoedhulp. Vanuit de GGZ wordt dit voor jeugdigen en volwassenen gezamenlijk georganiseerd en Mediant en Dimence voeren de 24-uurs crisisbereikbaarheid Jeugd-GGZ in Twente uit. Zij zijn ook via het coördinatiepunt Spoedhulp bereikbaar.

#### - Crisisbedden

De crisisbedden zijn een voorziening voor jeugdigen waarbij door gedrags- en/of systeemproblematiek of acute psychiatrische problematiek een dusdanig onveilige crisissituatie is ontstaan dat thuisblijven geen optie is. Tijdelijk verblijf van de jeugdige bij iemand uit het sociaal netwerk of bij de crisispleegzorg is niet mogelijk en/of acuut ingrijpen met het oog op de veiligheid van de jeugdige en/of het systeem is noodzakelijk. Er zijn in Twente crisisbedden voor jeugd bij Jarabee en Ambiq.

### Maatregelhulp

De module Maatregelhulp bevat de maatregelen en machtigingen die worden opgelegd door de kinderrechter. Het is jeugd-

hulp in het gedwongen kader. De module Maatregelhulp bestaat uit de onderdelen:

#### • JZ+

Jeugdzorgplus is een vorm van gesloten jeugdhulp waarin kinderen en jongeren tijdelijk gesloten behandeld worden om daarna weer te kunnen deelnemen, vaak met vervolghulp, in de maatschappij. Het gaat om vervanging van thuissituatie waarbij de jeugdige een gevaar is voor zichzelf of voor anderen en onvoorspelbaar gedrag vertoont.

De gemeente, Raad voor de kinderbescherming, Gecertificeerde Instelling (GI) of officier van justitie kunnen verzoeken om een plaatsing. De kinderrechter beslist of geplaatst wordt.

In Twente zijn voor Jeugdzorgplus gesubsidieerd:

- Pluryn

- Ottho Gerard Helderling Stichting (OGH)

#### • Jeugdbescherming (JB)

Is een maatregel die de rechter dwingend oplegt wanneer een gezonde en veilige ontwikkeling van een kind of jongere (ernstig) wordt bedreigd en vrijwillige hulp niet (voldoende) helpt. Er zijn drie jeugdbeschermingsmaatregelen die de rechter kan opleggen: een OTS of onder toezichtstelling (veruit de meest voorkomende jeugdbeschermingsmaatregel), ontzetting uit de ouderlijke macht of ontheffing uit de ouderlijke macht.

#### • Jeugdreclassering (JR)

Een andere vorm van gedwongen jeugdbescherming is jeugdreclassering (JR). Daartoe besluit de rechter als hij oordeelt dat jongeren, na hun straf, begeleiding nodig hebben bij hun terugkeer in de maatschappij.

De jeugdbescherming en jeugdreclassering moet uitgevoerd worden door landelijk erkende gecertificeerde instellingen voor jeugdbescherming en jeugdreclassering, de GI's. In Twente zijn hiervoor gesubsidieerd:

- Jeugdbescherming Overijssel (JBOV)

- William Schrikker Stichting (WSS)

- Leger des Heils Jeugdbescherming en jeugdreclassering (LdH)

De jeugdzorgprofessionals die werken in de jeugdbescherming en jeugdreclassering kunnen zelf ook jeugdhulp inzetten. Ze kunnen verwijzen.

## Piramide Wmo

### Huishoudelijke ondersteuning

Inwoners kunnen een beroep op Huishoudelijke Ondersteuning doen wanneer het hun zelf niet meer mogelijk is om hun eigen huishouden schoon te houden.

### Ondersteuningsbehoefte 1 (OB1)

OB 1 wordt ingezet wanneer de inwoner behoefte heeft aan praktische ondersteuning. Met praktische ondersteuning wordt bedoeld: de inwoner heeft ondersteuning nodig bij uitvoering van dagelijkse handelingen en vaardigheden, waarbij hij in staat is om de eigen regie over zijn algemene dagelijkse levensverrichtingen te voeren.

Het doel van de ondersteuning is om de zelfredzaamheid te stimuleren en tekorten daarin aan te vullen. De ondersteuning is



gericht op het uitvoeren van dagelijkse handelingen en vaardigheden.

### Ondersteuningsbehoefte 2 (OB2)

OB 2 wordt ingezet wanneer de inwoner behoefte heeft aan ondersteuning bij dagelijkse handelingen en vaardigheden en in het voeren van de regie. Het doel van de ondersteuning is om de zelfredzaamheid te stimuleren en tekorten daarin aan te vullen. De ondersteuning is gericht op het helpen overzien van dagelijkse handelingen en vaardigheden (regie) en het leeftijdsadequaat uitvoeren van dagelijkse handelingen en vaardigheden.

### Module Wonen en Verblijf

Inwoners die ondersteuning nodig hebben, bieden we dat zoveel mogelijk in hun eigen leefomgeving. Soms is het niet mogelijk thuis te zijn en is tijdelijk of langer verblijf ergens anders nodig. Afhankelijk van de mogelijkheden en behoeften van de volwassene en/of de jeugdige wordt deze huisvesting vormgegeven in de module Wonen en verblijf. De module Wonen en verblijf bestaat uit verschillende onderdelen, ook wel dakjes genoemd.

De module wonen en verblijf voor de Wmo is inzetbaar voor inwoners met LVB (licht verstandelijk beperking), en is inzetbaar ter ontlasting van mantelzorgers, de zogenaamde respijtzorg (kortdurend verblijf). Het inzetten van een dakje blijft natuurlijk altijd een maatwerkafweging. Wanneer sprake is van andere kenmerken bij de inwoner en er is verblijf nodig, dan is Beschermd wonen of verblijf op basis van de WLZ aan de orde.

#### • Dakje 1

Er is sprake van betaald verblijf ondersteund door professionals voor het leefklimaat. Het gaat om vervanging van de thuissituatie in een professionele 24 uren-setting. Er is een professional aanwezig op de momenten dat de persoon dit nodig heeft en op de momenten dat er wordt gealarmeerd. De mate waarin dit noodzakelijk is, is leeftijd- en persoonsafhankelijk.

#### • Dakje 2

Er is sprake van betaald verblijf ondersteund door professionals voor het leefklimaat. Het gaat om vervanging van de thuissituatie in een professionele 24 uren-setting. Er is sprake van 24 uren actief toezicht.

### Beschermd Wonen

Beschermd wonen is toezicht en begeleiding, gericht op het bevorderen van zelfredzaamheid en participatie, het psychisch en psychosociaal functioneren, stabilisatie van een psychiatrisch ziektebeeld, het voorkomen van verwaarlozing of maatschappelijke overlast of het afwenden van gevaar voor de cliënt of anderen, bestemd voor personen met psychische of psychosociale problemen waardoor ze ongepland en 24-uur per dag een beroep moeten kunnen doen op begeleiding. Deze begeleiding kan plaatsvinden in een accommodatie van de zorgaanbieder, maar dit hoeft niet.

Per 1-1-2015 is landelijk afgesproken voorsnog te werken met 43 centrumgemeenten. Dit betekent dat Almelo als centrumgemeente (financieel) verantwoordelijk is voor de uitvoering en kwaliteit van beschermd wonen en maatschappelijke opvang in Almelo, Hellendoorn, Rijssen-Holtten, Tubbergen, Twenterand en Wierden. In de piramide staan daarom op dit moment geen cijfers opgenomen voor beschermd wonen. Dit zal waarschijnlijk vanaf 2022 of 2023 gebeuren. Het Rijk heeft het voornemen om per 1-1-2022

een start te maken met de decentralisatie van de verantwoordelijkheid voor beschermd wonen naar alle gemeenten afzonderlijk. Aansluitend daarop zal de decentralisatie van de financiële verantwoordelijkheid voor beschermd wonen starten op 1-1-2023.

### Wet langdurige zorg (Wlz)

Bij zorg vanuit de Wet langdurige zorg (Wlz) gaat het om zorg met verblijf in een instelling. Denk hierbij bijvoorbeeld aan verpleeg- of verzorgingshuis of een woonvorm in de gehandicaptenzorg. Indien men dit wenst, kan men ook thuis blijven wonen. Iemand kan alleen in aanmerking komen voor zorg vanuit de Wlz als men vanwege een ziekte of aandoening blijvend is aangewezen op 24 uur per dag zorg in de nabijheid of permanent toezicht. Het CZ levert zelf geen zorg, maar kijkt of iemand in aanmerking komt voor zorg uit de Wlz.

### Zorgverzekeringswet

De Zorgverzekeringswet (Zvw) is een wet die de verplichte basisverzekering regelt voor verzekerden. De zorgverzekeraars zijn verantwoordelijk voor het uitvoeren van de Zvw.

## Participatiewet - Inkomen

### Inkomen

De gemeente is verantwoordelijk voor alle mensen die kunnen werken maar daarbij wel ondersteuning nodig hebben. Van gemeenten wordt verwacht dat zij deze groeiende doelgroep ondersteuning biedt zodat zij aan de slag gaan. Waar nodig is er ondersteuning om het salaris aan te vullen (inkomsondersteuning). Deze inkomsondersteuning kan vanuit de Participatiewet, de loaw (Inkomensvoorziening voor Oudere en gedeeltelijk Arbeidsongeschikte Werknemers) en de loaz (Inkomensvoorziening voor Oudere en gedeeltelijk Arbeidsongeschikte gewezen Zelfstandigen).

### Bijzondere bijstand

De Bijzondere bijstand betreft een vergoeding van kosten (bijzondere kosten in bijzondere omstandigheden) die niet uit inkomen uit bijstandsniveau of iets hoger kunnen worden betaald en evenmin door voorliggende voorzieningen worden vergoed. Draagkrachtmeting (wat is inkomen boven de bijstand) wordt toegepast. Kosten die vanuit de bijzondere bijstand vergoed kunnen worden zijn bijvoorbeeld kosten voor rechtsbijstand en bewindvoering.

### Re-integratie

Iedereen die kan werken maar het op de arbeidsmarkt zonder ondersteuning niet redt, **valt onder de Participatiewet**. De wet moet ervoor zorgen dat meer mensen werk vinden, ook mensen met een arbeidsbeperking. Voorbeelden van kosten re-integratie zijn de loonkostensubsidies, de werkmotiveringspremie, kosten van scholing etc.

### Minimabeleid

Zie hier onder bij uitgaven Minimaregeling.

## Totale uitgaven Minimaregeling

### RUB

Regeling Uitstroom Bijstandsgerechtigden. Mensen in de bijstand met ene betalingsachterstand van meer dan 6 maanden van de zorgverzekeringspremie kunnen hun schuld boetevrij aflossen.



### Kindpakket

Dit budget is voor armoedebestrijding in natura voor kinderen in de leeftijdscategorie van 0 tot 18 jaar. Concreet betekent deze maatregel dat een huishouden - waar de hoogte van het inkomen maximaal 120% van het sociaal minimum bedraagt - per kind aanspraak kan worden gemaakt op een bedrag van maximaal € 250,- per jaar voor het maatschappelijk meedoen (schoolreisjes, activiteiten, muziek, etc.). Daarnaast valt onder dit budget ook de Wierdense bijdrage aan het Jeugdsportfonds- en cultuurfonds. Concreet betekent dat een huishouden per kind voor sport en cultuur aanspraak kan maken op een bedrag van respectievelijk maximaal € 225,- en € 425,-.

### Volwassenenpakket

Een inkomensondersteuningsregeling specifiek voor volwassenen. Het beoogt effect van deze regeling is om deelname aan maatschappelijke, educatieve, sportieve of culturele activiteiten mogelijk te maken en daarmee sociaal isolement te voorkomen of juist te doorbreken. De bijdrage voor maatschappelijke, sportieve en culturele activiteiten bedraagt maximaal € 150,- per persoon per jaar.

### Kosten statushouders

Dit betreffen de kosten van huren van woningen waar statushouders in gehuisvest zijn en die op naam van de gemeente Wierden staan. Deze worden via het minimabeleid betaald. Via de uitkeringen van statushouders worden deze huurbedragen weer ingehouden.

## Participatieladder

De Participatieladder bestaat uit 6 niveaus. Economische zelfstandigheid in de vorm van betaald werk is het hoogste doel. Maar niet het enige. Onderstaand zijn de 6 niveaus weergegeven.

### Betaald werk

Een persoon op niveau 6 heeft een arbeidscontract met een werkgever of is een zelfstandige (met of zonder personeel). Deze persoon heeft geen aanvullende uitkering van de gemeente of van UWV WERKbedrijf, geen begeleiding bij het werk en maakt geen gebruik van een participatievoorziening.

### Betaald werk met ondersteuning

Een persoon ingedeeld op niveau 5 heeft betaald werk met ondersteuning. Deze persoon heeft een arbeidscontract met een werkgever of is zzp'er, maar heeft nog een aanvullende uitkering of maakt gebruik van een participatievoorziening. De participatievoorziening kan bijvoorbeeld een loonkostensubsidie, een inburgeringsvoorziening of begeleiding bij het werk zijn, bijvoorbeeld een jobcoach of nazorg gedurende een bepaalde periode na de werkhervatting. Ook mensen die een reguliere opleiding volgen met een werkstage worden op deze trede ingedeeld.

### Onbetaald werk

Op niveau 4 worden personen ingedeeld die onbetaald werk verrichten. Zij hebben geen arbeidscontract, maar dragen wel een zekere mate van verantwoordelijkheid voor de taken die zij verrichten. Mensen die op deze trede zijn ingedeeld werken met bijvoorbeeld behoud van uitkering, lopen stage of doen vrijwilligerswerk.

### Deelname georganiseerde activiteiten

Op niveau 3 worden personen ingedeeld die buitenshuis deelnemen aan georganiseerde activiteiten. Dat kunnen sociaal-culturele activiteiten zijn, activiteiten in verenigingsverband, maar ook cursussen of opleidingen. Iemand op dit niveau neemt deel aan activiteiten in georganiseerd verband, maar voert geen taken uit met verantwoordelijkheden naar anderen (het is dus geen werk).

### Sociale contacten buitenshuis

Komen mensen wel buiten de deur, maar hebben zij daar vooral contacten met familie, vrienden en kennissen, dan worden zij ingedeeld op niveau 2. Ook personen die slechts incidenteel deelnemen aan activiteiten buitenshuis (niet in georganiseerd verband) worden ingedeeld op niveau 2.

### Geïsoleerd

Op niveau 1 worden personen ingedeeld die geen of vrijwel geen sociale contacten buitenshuis hebben. Zij spreken alleen hun huisgenoten en komen verder nauwelijks in contact met mensen. Ze participeren dus geheel niet in de samenleving.