



IBOR-plan Wierden 2021-2024



Auteur

Marjel Das

Datum

19-11-2020

Status

Definitief

Betrokken adviseurs

Marjel Das

Rob Ellenbroek



Inhoud	
Inleiding.....	3
Aanleiding.....	3
Doel	3
Positie begrenzing	3
Werkwijze.....	4
Leeswijzer.....	4
1 Beleidskader	5
1.1 Beheer van de openbare ruimte	5
1.2 Maatschappelijke opgaven.....	5
1.3 Beheerniveaus A, B en C.....	7
1.4 Dagelijks en groot onderhoud	8
1.5 Beheergroepen.....	9
1.6 Gebiedstypen en vastgestelde ambitie	10
2 Huidige situatie en constatering	12
2.1 Kwaliteitsmeting.....	12
2.2 Beleving inwoners	13
2.3 Tevredenheidsonderzoek.....	14
2.4 Financiën en organisatie.....	15
2.5 Veranderende wijze van beheer.....	16
2.6 Conclusies.....	16
3 Scenario's en aanbevelingen	18
3.1 Schoon en veilig: voortzetting huidige situatie met huidig budget.....	18
3.2 Veilig: afwaarderen huidige situatie.....	18
3.3 Schoon, heel en veilig: toekomstbestendig Wierden	19
3.4 Aanbevelingen.....	20

Inleiding

Aanleiding

In 2012 heeft de Gemeenteraad besloten om voor het beheer van de openbare ruimte over te gaan tot kwaliteit-gestuurd beheer. Dit is vastgelegd in het 'Integraal Beheer Openbare Ruimte gemeente Wierden – kwaliteit-gestuurd beheer in Wierden' uit 2012 (IBOR-plan 2012). Na 8 jaar is het tijd voor een actualisatie.

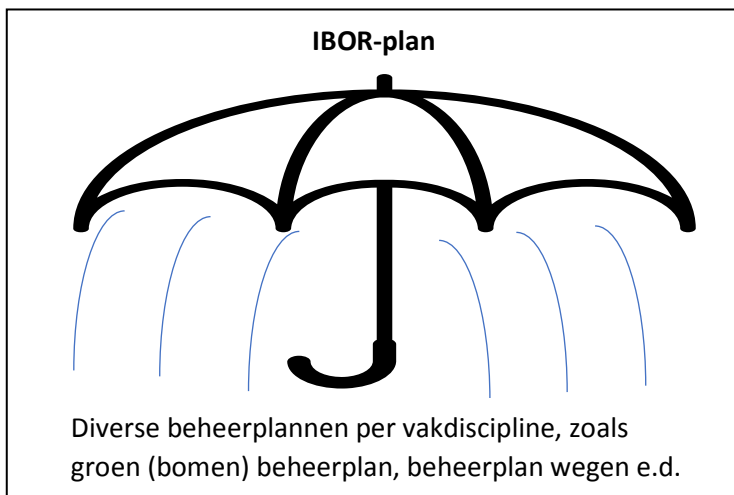
De afgelopen jaren is de kwaliteit van de openbare ruimte veranderd door bezuinigingen, veroudering (slijtage) en wetgeving. In 2018 is daarom het IBOR-plan geëvalueerd en is gekeken of de beheerkwaliteit buiten overeenkwam met de verwachtingen en doelstellingen in het IBOR-plan 2012. Op basis van de evaluatie is het IBOR-plan 2012 geactualiseerd tot het voorliggende IBOR-plan 2021-2024.

Doel

Vaststellen van beheerkwaliteit die haalbaar is binnen de beschikbare financiële middelen, waarbij enkele scenario's worden voorgelegd.

Positie begrenzing

Het IBOR plan geeft de kaders voor het beheer van de openbare ruimte en vormt daarmee de 'paraplu' voor de beheerplannen per vakdiscipline.



Het IBOR-plan omvat alle visuele aspecten van elementen in de openbare ruimte. Dat betekent dat van groen, civiel, reiniging, kunstwerken, rioleringen, verkeer en verlichting het dagelijks onderhoud en groot onderhoud is meegenomen. Vervanging/reconstructie valt buiten het IBOR-plan. Uitzondering vormt hierbij de vervanging van bomen.

Werkwijze

De volgende (evaluatie)documenten zijn samengevoegd en verwerkt tot voorliggend IBOR-plan Wierden 2021-2024:

- Rapportage onderzoekend gesprek onderhoud van groen en straat, bureau SiR communicatie management, 12 september 2017
- Rapport en bijlage Integraal beheer openbare ruimte gemeente Wierden Evaluatie kwaliteit-gestuurd beheer, SWECO, 18 april 2018
- Nota: evaluatie en zelfreflectie integraal beheer openbare ruimte, 6 juni 2018
- Collegevoorstel 'Vervolg Integraal Beheer Kwaliteitsplan gemeente Wierden', 11 juli 2018
- Jaarrapportage Beeldkwaliteit 2019, TwenteMilieu, februari 2020

Leeswijzer

Hoofdstuk 1 Beleidskader	<ul style="list-style-type: none">• Toelichting op beleidsuitgangspunten en begrippen, zoals de Wierdense gebiedstypen en de toe te passen beheerniveaus.
Hoofdstuk 2 Huidige situatie	<ul style="list-style-type: none">• Beschrijving van de stand van zaken, denk aan actuele beheerkwaliteit, beleving inwoners en financiële situatie.
Hoofdstuk 3 Scenario's & kosten	<ul style="list-style-type: none">• Uiteenzetting van enkele scenario's en bijbehorende kosten en consequenties.
Hoofdstuk 4 Aanbevelingen	<ul style="list-style-type: none">• Adviezen om het IBOR-plan voort te zetten en verder te brengen.

1 Beleidskader

1.1 Beheer van de openbare ruimte

Het beheer en onderhoud van de buitenruimte is gericht op een langdurige instandhouding van de verschillende voorzieningen op het gebied van schoon, heel en veilig. Het onderhoud kan op diverse niveaus uitgevoerd worden en sluit zoveel mogelijk aan op de inrichting en het gebruik. Een hoogwaardige inrichting met een hoge gebruikersdruk vraagt om meer onderhoud en vice versa. Het IBOR-plan richt zich op het beheeraspect van de openbare ruimte.

In het kader leest u meer over de relatie van beheer met inrichting en gebruik.

Kader beleving openbare ruimte

Beheer, inrichting en gebruik zijn de factoren die het beeld van de openbare ruimte beïnvloeden. Een goede afstemming tussen beheer, inrichting en gebruik is essentieel om de kwaliteit van de openbare ruimte gedurende de gebruiksduur te handhaven.

Beheer

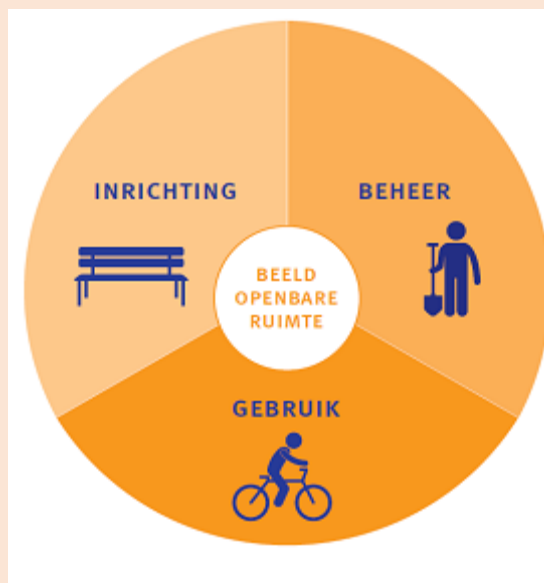
Met het beheer wordt gezorgd voor een openbare ruimte die schoon, heel en veilig is. Het beheren van de openbare ruimte bestaat uit het onderhouden, het vervangen en het reguleren van het gebruik.

Inrichting

De inrichting van de buitenruimte geeft een beeld dat bijdraagt aan de beleving van de buitenruimte. Een duidelijke inrichting, een kenmerkend karakter en beeldbepalende of opvallende elementen zijn van invloed voor de beleving en het gebruik van de openbare ruimte.

Gebruik

Bewoners, bedrijven en bezoekers maken gebruik van de openbare ruimte. Het gebruik van de buitenruimte staat in verbinding met de inrichting en het beheer. Wanneer bijvoorbeeld hangjongeren gebruik maken van een locatie kan dit invloed hebben op de beleving van andere gebruikers. Andersom kan het aanpassen van de inrichting en het beheer effect hebben op het gebruik.



1.2 Maatschappelijke opgaven

Ook de gemeente Wierden staat aan de lat voor de maatschappelijke opgaven. Deze maatschappelijke opgaven hebben invloed op het beeld van de openbare ruimte en raken vooral het inrichtingsaspect. Daarom hebben deze opgaven geen directe relatie met het IBOR-plan zelf. Wel krijgen zij ook in de gemeente Wierden aandacht. Deze paragraaf beschrijft kort de opgaven die in Wierden spelen, wat de gemeente al doet in de openbare ruimte en welke ambities zij heeft.

Duurzaamheid en circulariteit

- Wat houdt het in: Een kringlooeconomie of circulaire economie is een economisch en industrieel systeem waarin geen eindige grondstofvoorraden worden uitgeput en waarin reststoffen volledig opnieuw worden ingezet in het systeem.
- Wat doet Wierden al: Wierden heeft afspraken gemaakt over het gebruik van cementloos beton en hergebruik van oud asfalt in nieuw asfalt.



- Welke ambities/wensen heeft Wierden: In 2021 worden het beleidsplan openbare verlichting en wegen opgesteld, een uitgelezen moment om duurzaamheid en circulariteit een plek te geven. Een ambitiedocument opstellen over o.a. duurzaamheid en circulariteit in het beheer.

Biodiversiteit en ecologie

- Wat houdt het in: Biodiversiteit of biologische diversiteit is een graad van verscheidenheid aan levensvormen binnen een gegeven ecosysteem. Het gaat dan zowel om de flora als de fauna.
- Wat doet Wierden al: er zijn diverse projecten door de gemeente, organisaties of inwoners uitgevoerd.
- Welke ambities/wensen heeft Wierden: een ambitiedocument opstellen over o.a. biodiversiteit en ecologie in het beheer.



Energietransitie

- Wat houdt het in: Energietransitie is de overgang naar een situatie waarin de energievoorziening structureel anders van aard en vorm is dan in het huidige energiesysteem.
- Wat doet Wierden al: via interregionale samenwerking wordt gewerkt aan energietransitie. Het snoeihout uit de gemeente wordt verwerkt als pellets. De pellets (brandbare korrels) zijn een goede brandstof voor warmte opwekking. Het gemeentehuis wordt gestookt op onze “eigen” pellets (circulair).
- Welke ambities/wensen heeft Wierden: Een ambitiedocument opstellen over o.a. energietransitie in het beheer.



Klimaatadaptatie

- Wat houdt het in: klimaatadaptatie betekent dat de samenleving zich aanpast aan het veranderende klimaat. En de schadelijke gevolgen ervan probeert te beperken.
- Wat doet Wierden al: in de gemeente Wierden is een waterwingebied. Op het moment wordt meer water onttrokken dan aangevuld, waardoor het in de gemeente steeds droger wordt. Dit heeft o.a. een negatief effect op het groen, en dan vooral op de bomen. Daarnaast heeft de toenemende hitte zijn weerslag op het asfalt dat kan gaan smelten. Tegelijkertijd kwam uit onderzoek naar voren dat door hevige regen vaker wateroverlast is in Plan Oost (Wierden) dan in andere wijken. Er wordt een eerste plan uitgewerkt voor Plan Oost om meer waterberging te creëren in de huidige groenstructuur in de vorm van Wadi's.
- Welke ambities/wensen heeft Wierden: een bomenplan opstellen met specifieke aandacht voor het tegengaan van hitte en boomsoorten die beter bestand zijn tegen klimaatverandering. Een ambitiedocument opstellen over o.a. klimaatadaptatie in het beheer.



1.3 Beheerniveaus A, B en C

De beleving van de openbare ruimte is subjectief. Een natuurliefhebber kan enthousiast zijn over de bermen langs hoofdwegen, omdat de kruiden er divers zijn, terwijl een bewoner zich ergert aan het 'slordige' beeld. Daarom is er een landelijke standaard systematiek ontwikkeld door CROW¹ om het beeld van de openbare ruimte objectief te kunnen meten. In beheer en onderhoud kan de gemeente Wierden kiezen tussen de verschillende beheerniveaus op basis van de meetlatten.

Kader nadere toelichting beeldmeetlat

De beeldmeetlatten tonen naast foto's ook een technische aanduiding en een populaire omschrijving ter ondersteuning bij de beelden.

De technische aanduiding geeft de beoordelaar enkele parameters per beeld aan, aan de hand waarvan de visuele beoordeling van het betreffende beeld getoetst wordt. De technische aanduiding is te gebruiken bij uitvoeringsinstructies en werkomschrijvingen, zoals bestekken. De populaire omschrijving vertaalt de technische aanduiding in een begrijpelijke omschrijving. Met de beelden op een beeldmeetlat is het mogelijk om de beheer kwaliteit om te zetten naar beeldkwaliteit. Een beeldmeetlat zorgt voor eenduidigheid van het kwaliteitsniveau bij het beheer.

Meetlatten

Een beeldmeetlat is een reeks van vijf beelden (A+, A, B, C en D), waarin in aflopende mate de kwaliteit is vastgelegd. A+ wordt beoordeeld als een zeer hoog kwaliteitsbeeld en D als zeer laag. Met behulp van de beelden op een beeldmeetlat is het mogelijk om de beheer kwaliteit objectief om te zetten naar kwaliteitsbeelden, zie de volgende figuur. Voor elk onderdeel (zwerfafval, bomen, onkruid in beplanting, e.d.) in de openbare ruimte kan gekozen worden voor een kwaliteitsbeeld van A+ t/m D op een beeldmeetlat.

GROEN - staat sierplantsoen				
				
				
De beplanting is gesloten, oog netjes en vitaal en heeft geen dode takken.	De beplanting is bijna gesloten, oog netjes en vitaal en heeft nauwelijks dode takken.	De beplanting is niet gesloten, oog redelijk netjes en vitaal en heeft incidenteel dode takken.	De beplanting is open en oog rommelig, minder vitaal en heeft hier en daar dode takken.	De beplanting is erg open en oog zeer rommelig, niet vitaal en heeft regelmatig dode takken.
Belangrijkste normen: kaal oppervlak: 0% per 100 m ²	Belangrijkste normen: kaal oppervlak: ≤ 5% per 100 m ²	Belangrijkste normen: kaal oppervlak: ≤ 10% per 100 m ²	Belangrijkste normen: kaal oppervlak: ≤ 25% per 100 m ²	Belangrijkste normen: kaal oppervlak: > 25% per 100 m ²
vitaliteit ('holle' heesters): 0% per 100 m ²	vitaliteit ('holle' heesters): ≤ 2% per 100 m ²	vitaliteit ('holle' heesters): ≤ 5% per 100 m ²	vitaliteit ('holle' heesters): ≤ 15% per 100 m ²	vitaliteit ('holle' heesters): > 15% per 100 m ²
dode takken: 0%	dode takken: ≤ 1%	dode takken: ≤ 5%	dode takken: ≤ 10%	dode takken: ≤ 10%
<p>TOELICHTING 'Holle' heester = oude heester die van binnen bladloos is met veel dood hout. 'Storende' tak = dode tak of uitschieter.</p>				

Voorbeeld meetlat

¹ CROW is een afkorting van Centrum voor Regelgeving en Onderzoek in de Grond-, Water- en Wegenbouw en de Verkeerstechniek

Te onderscheiden beheerniveaus A, B en C

De gemeente heeft gekozen voor de standaard van CROW en heeft daarom de ambitieniveaus uit het IBOR-plan 2012 doorontwikkeld tot de drie beheerniveaus A, B en C. Deze niveaus zijn goed te monitoren. In de praktijk komt ambitieniveau Hoogwaardig overeen met kwaliteit A, ambitieniveau Standaard met kwaliteit B en ambitieniveau Sober overeen met kwaliteit C.

Om zowel de gemeente als inwoners een duidelijk beeld te geven van een niveau zijn voor niveau A, B en C kwaliteitskaarten gemaakt, zie bijlage 1. De kwaliteitskaarten geven aan welke beelden verwacht kunnen worden bij welke kwaliteit.

Kader toelichting referentieniveaus A+ en D

A+ (Zeer hoog) en D (Zeer laag) zijn de referentieniveaus die de uitersten omschrijven. Een A+ kwaliteit is een opleverkwaliteit bij aanleg en geen kwaliteit die voor langere tijd kan worden gewaarborgd. In het voorbeeld van (straat)reiniging betekent dit dat er gelijk een onderhoudsmedewerker moet klaar staan om iets op te ruimen zodra iemand iets laat vallen. Een D-kwaliteit is ongewenst als ambitie of prestatie-eis, omdat dit niveau kapitaalvernietiging tot gevolg heeft en tot onveilige situaties kan leiden. Tevens kan dit leiden tot een verhoogd aansprakelijkheidsrisico. Gemeente Wierden heeft daarom gekozen voor de niveaus A, B en C.

1.4 Dagelijks en groot onderhoud

Het IBOR-plan omvat het dagelijks onderhoud en het groot onderhoud om de openbare ruimte op het afgesproken beheerkwaliteitsniveau te houden.

Het volgende kader geeft een toelichting op het dagelijks en groot onderhoud.

Kader dagelijks en groot onderhoud

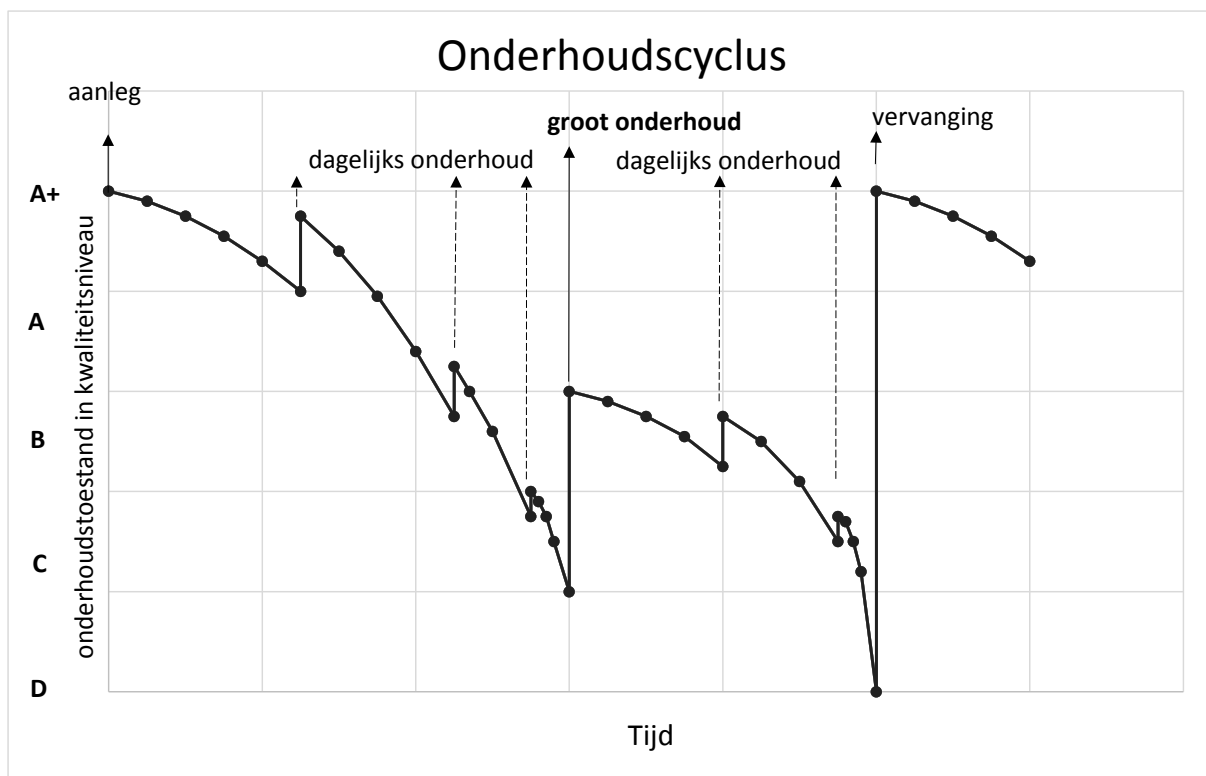
Dagelijks onderhoud:

Preventieve maatregelen en kleine reparaties die noodzakelijk zijn om de openbare ruimte in goede werkende en veilige staat te houden tegen een van tevoren vastgesteld kwaliteitsniveau.

Groot onderhoud:

Uitvoering van correctieve maatregelen, als gevolg van slijtage na een langere periode van gebruik, om openbare ruimte in goede staat (op een vooraf bepaald kwaliteitsniveau) te houden of te brengen.

De openbare ruimte kent een bepaalde levensduur. Dagelijks onderhoud en groot onderhoud zijn noodzakelijk om de kwaliteit op peil te houden; het betreft een tijdelijke verbetering. Langzaam gaat de kwaliteit, ondanks onderhoud, achteruit en is het beheeronderdeel na een bepaalde tijd afgeschreven. Dat is het moment om het te vervangen, te rehabiliteren of te herinrichten. De volgende figuur laat een onderhoudscyclus zien:



Figuur 1.1. onderhoudscyclus

1.5 Beheergroepen

De openbare ruimte is opgebouwd uit een aantal beheeronderdelen. In dit IBOR-plan is onderscheid gemaakt in de volgende beheeronderdelen: groen, meubilair, reiniging, wegen, civiele kunstwerken en water.

De volgende beheergroepen zijn te onderscheiden:

Groen & Meubilair

Dagelijks onderhoud: hoogcyclisch/verzorgend onderhoud aan de bomen, beplantingen en het gras, zoals onkruidbeheersing en maaien van het gazon. Verzorgend en technisch onderhoud aan bijvoorbeeld, afvalbakken, banken, borden, palen en openbare verlichting, zoals rechtzetten en schoon houden. Energie is buiten beschouwing gelaten.

Groot onderhoud: laagcyclisch onderhoud zoals het snoeien van de bomen en beplantingen of het inboeten (vervangen dode of vergane beplanting).

Reiniging

Dagelijks onderhoud: Dit omvat het verwijderen van zwerfvuil in beplanting en op verharding, het legen van afvalbakken, het bestrijden van onkruid op verharding, het vegen van de verharding en het bladruimen tijdens de bladvalperiode. Meegenomen is het niet chemisch beheersen van onkruid op verharding. Huishoudelijk afval is niet meegenomen. Groot onderhoud is bij 'reiniging' niet van toepassing.

Wegen & Kunstwerken

Dagelijks onderhoud: het herstellen van kleine oppervlaktes tot enkele vierkante meters aan asfalt- en elementenverharding. Verzorgend onderhoud aan bruggen.

Groot onderhoud: het herstraten of overlagen van verharding. Ook het onderhoud aan halfverharding/zandwegen en belijning is meegenomen. Technisch onderhoud aan bruggen.

Water

Dagelijks en groot onderhoud: het uitmaaien van watergangen en het herprofilen van sloten.

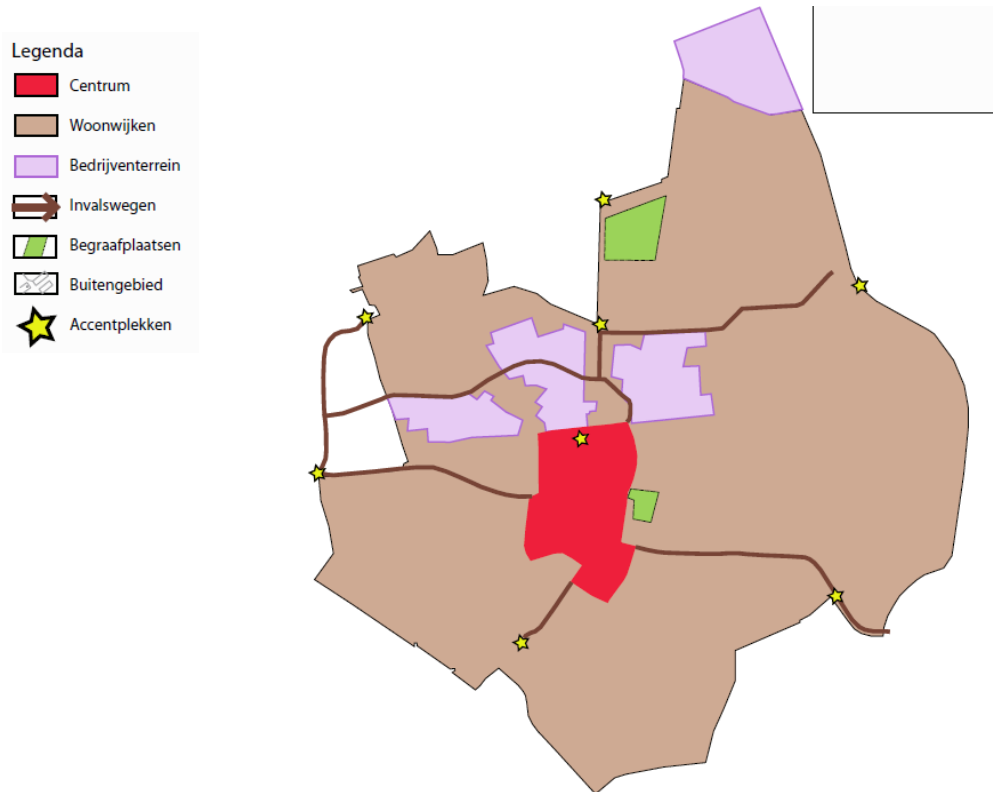
1.6 Gebiedstypen en vastgestelde ambitie

Gebiedstypen zijn gebieden in de gemeente Wierden met een gelijksoortige gebruiksfunctie en inrichting. Dit is om per gebiedstype onderscheid te kunnen maken in de beeldkwaliteit. De volgende tabel geeft weer welke gebiedstypen het IBOR-plan onderscheid, wat het vastgestelde ambitieniveau uit 2012 is en welke bijstelling heeft plaatsgevonden als gevolg van bezuinigingen.

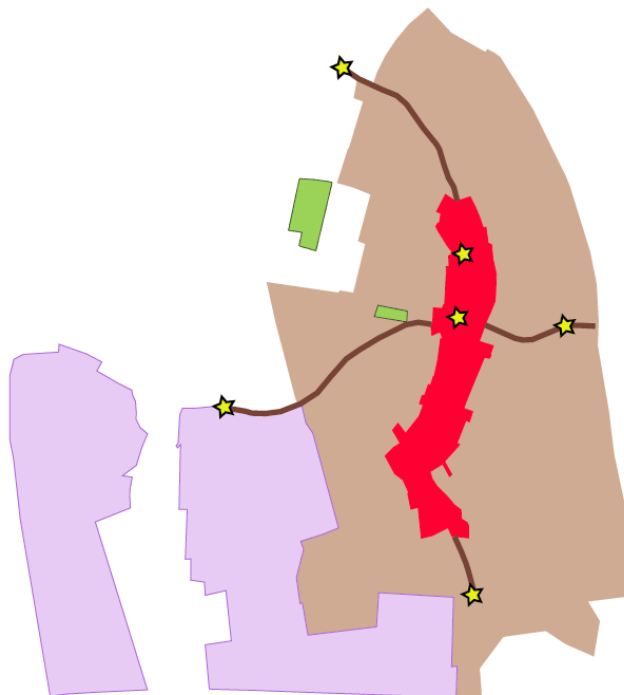
Gebiedstype	Vastgestelde ambitie 2012	Aangepaste ambitie
Centrum: centrumgebieden vormen de belangrijkste concentratie van winkels, voorzieningen en mensen.	Groen A Verharding B	B
Accentplekken: kleine waardevolle gebieden. Intensief onderhouden met bijzondere accenten (entrees, hot spots).	Groen A Verharding B	
Woonwijken: gebieden waar mensen wonen.	B	
Bedrijventerrein: de functie draagt bij aan het bedrijfsresultaat. Robuust, bereikbaar, functioneel, overzichtelijk en verkeersveilig.	B	
Invalswegen: de invalswegen geven vaak de eerste indruk van de gemeenten. Voor de beleving is het daarom van belang bezoekers en inwoners een positieve indruk krijgen.	A Verharding B	
Begraafplaatsen: binnen een gemeente heeft de begraafplaats een specifiek belang. Bezoekers vinden een nette en verzorgde begraafplaats belangrijk.	A Verharding B	
Buitengebied: de openbare ruimte buiten de bebouwde kom. Het buitengebied wordt vooral functioneel onderhouden	C Verharding B	

Tabel 1.2 gebiedstypen en ambitie

De volgende kaarten geven de ligging van de gebiedstypen weer.



Figuur 1.3 Gebiedstypen kern Wierden



Figuur 1.4 Gebiedstypen kern Enter

2 Huidige situatie en constatering

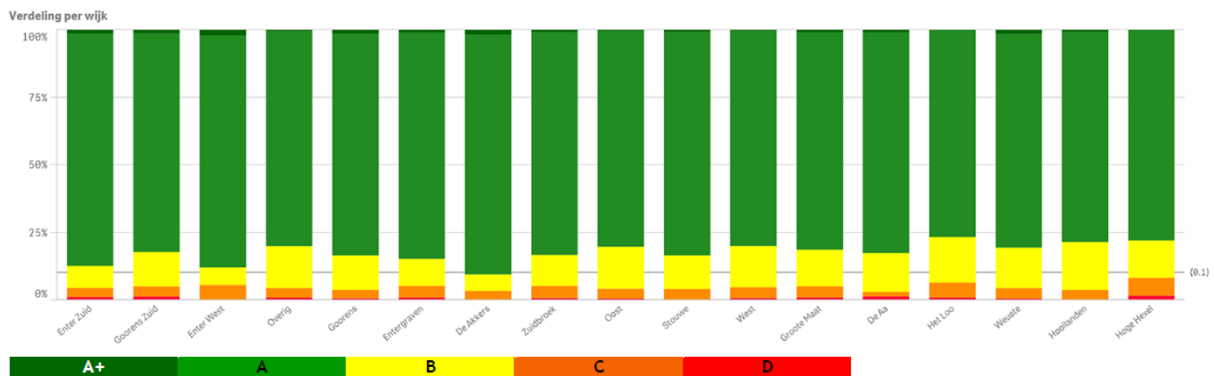
Dit hoofdstuk beschrijft de huidige situatie op basis van de evaluatie uit 2018, de beleidsmeting uit 2019, het meest recente tevredenheidsonderzoek, de financiën en de wijze waarop het beheer en onderhoud is georganiseerd. Tijdens de evaluatie is de kwaliteit van de buitenruimte gemeten, is het vastgesteld scenario met de geactualiseerde gegevens doorgerekend en zijn de inwoners geraadpleegd over de (onderhouds)beleving van de buitenruimte.

2.1 Kwaliteitsmeting

In 2017 is de kwaliteit van de openbare ruimte gemeten op de onderwerpen 'schoon' en 'heel'. In 2019 zijn vervolgens 10 meetrondes verspreid over het jaar uitgevoerd op het onderwerp 'schoon'.

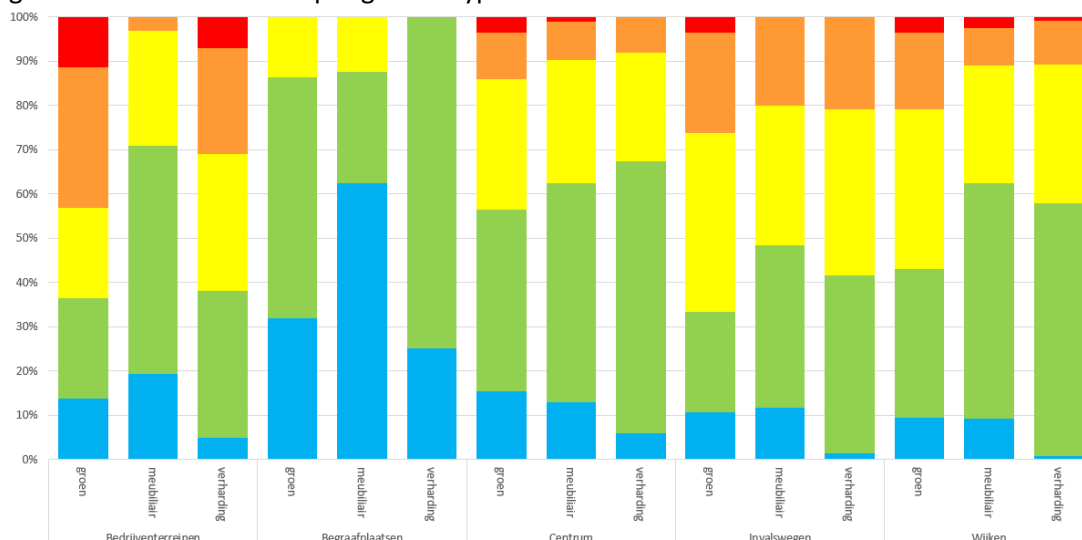
Meting 2019

De resultaten laten zien dat Wierden behoorlijk schoon is en dat 'heel' aspecten een lager niveau behalen. Voor het aspect 'schoon' (meting 2019) wordt de vastgestelde ambitie nagenoeg gehaald, in sommige gebieden zelfs ruimschoots. Er is 'teveel A gescoord waar dit B had moeten zijn'. De volgende grafiek laat voor de verschillende wijken zien wat de gemiddelde jaaruitkomst is van de 10 metingen.



Meting 2017

Voor het combinatie aspect 'schoon' + 'heel' (meting 2017) wordt het ambitieniveau alleen op de begraafplaats gehaald. Gemeente breed is de gemeten beeldkwaliteit een C-niveau. De volgende grafiek laat de resultaten per gebiedstype zien.



Vergelijk met de eerste meting uit 2011

De eerste meting uit 2011 was destijds input voor het IBOR plan 2012. Ten opzichte van de eerste meting in 2011 is een verschuiving geconstateerd. Het aandeel B, C en D scores is toegenomen en het aandeel A+ en A is afgenomen. De aspecten over 'heel' hebben ervoor gezorgd dat de vastgestelde ambitie in 2017 niet is gehaald.

De volgende figuur laat de vergelijking zien tussen de vastgestelde ambitie en de gemeten resultaten.

	GEBIEDEN						
	centrum	accentplekken	wijken	invalswegen	bedrijven-terreinen	buitengebied	begraafplaatsen
vastgesteld niveau	Hoog	Hoog	Standaard	Hoog	Standaard	Sober	Hoog
gemeten niveau schoon+heel '17	B (Wierden) C (Enter)	niet gemeten	C	C	C	niet gemeten	A
gemeten niveau schoon '19	A-B						

Figuur 2.1 gemeten kwaliteit en vastgestelde ambitie

2.2 Beleving inwoners

In juli en augustus 2017 heeft de gemeente via wierden.ikpraatmee.nl, het eParticipatieplatform van Wierden, een enquête uitgezet over de beleving van de eigen straat/buurt, het openbaar groen in de buurt, de centra en de samenwerking met de gemeente bij het beheer en onderhoud.

Bevindingen

Naar voren kwam dat de waardering van de eigen straat en buurt niet uitgesproken goed is en het centrum van Enter minder wordt gewaardeerd dan het centrum van Wierden.

Eigen straat

- Waardering van de eigen straat is goed, maar niet uitgesproken goed. In de kernen Wierden en Enter is een kwart van de inwoners minder tot slecht tevreden over de eigen omgeving.
- Achterstallig onderhoud aan 'groen' en 'grijs' wordt het meest genoemd als negatief aspect in de beleving van de eigen straat.
- De netheid (zwerfvuil) van de straat wordt door de grote meerderheid goed gewaardeerd. Zwerfvuil is geen thema met urgentie voor inwoners.
- De respondenten die negatief zijn, ervaren onkruid en bladafval als de grootste verstoorders van de netheid.
- Respondenten zijn kritisch over de staat van het onderhoud van de straat en de stoep. Een ruime meerderheid geeft aan dat dit beter kan. Vooral de staat van wegdek en bestrating worden vaak genoemd als verbeterpunt.

Kader eParticipatieplatform

Het eParticipatieplatform is een online platform voor diverse participatievragen die spelen binnen de gemeente. Het is eenvoudig in te richten om diverse vraagstukken bij de inwoners neer te leggen, en het vergroot daardoor de kans de stem van de inwoners te horen.

In totaal hebben 169 inwoners uit de gemeente deelgenomen aan de enquête. De verdeling van de respons kwam in grote lijnen overeen met de daadwerkelijke verdeling van de inwoners over de diverse woonplaatsen.

Op gemeenteniveau is de representativiteit van voldoende niveau. Resultaten geven op dit niveau een betrouwbare indicatie voor de richting van de mening van de inwoners. Ingezoomd op Wierden is de representativiteit ook (net) van voldoende niveau. Voor de kern Enter zijn te weinig respondenten geweest voor voldoende representativiteit.

Openbaar groen in de buurt

- Respondenten zijn niet uitgesproken tevreden over de staat van onderhoud van het openbaar groen
- Meer maaien, snoeien en schoffelen zijn daarbij de veruit meest genoemde adviezen aan de gemeente.

Centra

- Het centrum van wierden wordt goed gewaardeerd. Schoon, netjes en goed onderhoud.
- Het centrum van enter wordt daarentegen veel slechter gewaardeerd. De staat van onderhoud van dit centrum wordt door de grote meerderheid van de respondenten negatief beoordeeld.

2.3 Tevredenheidsonderzoek

In het najaar van 2020 is een tevredenheidsonderzoek uitgevoerd over de inwoners van de gemeente Wierden. De resultaten laten zien dat ruim 80% van de inwoners de straat meestal netjes vindt en dat bijna 80% het openbaargroen in de buurt mooi en aantrekkelijk vindt.

Bron: Cijfers & feiten van het Sociaal Domein in de gemeente Wierden (Oktober 2020)



2.4 Financiën en organisatie

Doorrekening vastgestelde ambitie (benodigd budget) afgezet tegen beschikbaar budget

In 2018 is de vastgestelde ambitie uit 2012 doorgerekend op basis van de huidige beschikbare actuele gegevens. Daaruit komt naar voren dat er een beperkt structureel tekort is op het budget om de vastgestelde ambitie te kunnen handhaven variërend tussen ca. € 40.000 en € 240.000.

	2021		2022		2023		2024	
	benodigd	beschikbaar	benodigd	beschikbaar	benodigd	beschikbaar	benodigd	beschikbaar
Onverharde wegen	€ 53.500	€ 53.500	€ 53.500	€ 53.500	€ 53.500	€ 53.500	€ 53.500	€ 53.500
Onderhoud wegen	€ 166.600	€ 166.600	€ 166.600	€ 166.600	€ 166.600	€ 166.600	€ 166.600	€ 166.600
verharding*	€ 644.968	€ 605.000	€ 856.171	€ 605.000	€ 719.433	€ 605.000	€ 719.433	€ 605.000
Recreatieve fietspaden	€ 52.800	€ 52.800	€ 52.800	€ 52.800	€ 52.800	€ 52.800	€ 52.800	€ 52.800
onkruidbeheersing*	€ 158.650	€ 91.600	€ 145.550	€ 91.600	€ 145.550	€ 91.600	€ 145.550	€ 91.600
Reiniging (vegen)	€ 106.100	€ 106.100	€ 106.100	€ 106.100	€ 106.100	€ 106.100	€ 106.100	€ 106.100
bermen en sloten*	€ 315.582	€ 316.000	€ 316.000	€ 316.000	€ 316.000	€ 316.000	€ 316.000	€ 316.000
Kunstwerken	€ 72.600	€ 72.600	€ 72.600	€ 72.600	€ 72.600	€ 72.600	€ 72.600	€ 72.600
verkeersvoorzieningen	€ 116.000	€ 116.000	€ 116.000	€ 116.000	€ 116.000	€ 116.000	€ 116.000	€ 116.000
openbare verlichting	€ 33.600	€ 33.600	€ 33.600	€ 33.600	€ 33.600	€ 33.600	€ 33.600	€ 33.600
groen en meubilair*	€ 1.337.875	€ 1.402.700	€ 1.337.875	€ 1.402.700	€ 1.337.875	€ 1.402.700	€ 1.337.875	€ 1.402.700
Speelplaatsen	€ 30.500	€ 30.500	€ 30.500	€ 30.500	€ 30.500	€ 30.500	€ 30.500	€ 30.500
totaal	€ 3.088.775	€ 3.047.000	€ 3.287.296	€ 3.047.000	€ 3.150.558	€ 3.047.000	€ 3.150.558	€ 3.047.000
verschil (tekort)	€	41.775	€	240.296	€	103.558	€	103.558
* Kosten waar in 2018 een prijsvergelijk over heeft plaatsgevonden								

Tabel 2.2 doorrekening vastgestelde ambitie

Kader toelichting op de tabel:

In 2018 zijn een aantal onderdelen doorgerekend op de vastgestelde ambitie, dat zijn verharding, onkruidbeheersing, bermen & sloten en groen & meubilair. Deze zijn in de tabel aangemerkt met een *. Het berekende benodigde budget voor deze onderdelen is geïndexeerd met 9%, in verband met inflatie van 2-3% per jaar. Daarnaast is het berekende benodigde budget voor groen & meubilair ten opzichte van 2018 opgehoogd in verband met extra budget voor het vervangen van bomen die problemen hadden met de droogte. Bij bermen & sloten zijn ook de kosten voor herprofilering van sloten en afvoer berm- en slootmaaisel meegenomen. Voor de overige onderdelen is het benodigde en het beschikbare budget gelijkgesteld.

Achtergebleven investeringen en bezuinigingen

Door beperkte financiële middelen was het vanaf 2012 zeer beperkt mogelijk te investeren in vervangingen. Daardoor zijn vervangingen uitgesteld. Dit betekent dat intensiever onderhoud nodig is om aan dezelfde kwaliteit te kunnen voldoen. Omdat er geen budgetten beschikbaar zijn voor intensiever onderhoud, leidt dit tot kwaliteitsverlaging en op termijn tot kapitaalvernietiging.

Toelichting op de buitendienst

De buitendienst verzorgt het dagelijks onderhoud. Uit de meting 2019 blijkt dat dit naar behoren gebeurt. Door indexering zijn de kosten de afgelopen jaren opgelopen. Het aanvullen van personeel omdat (relatief goedkoop) SW-personeel is uitgestroomd, zorgde eveneens voor hogere kosten. Integratie van het SW-personeel komt behoud van de huidige kwaliteit met het beschikbaar budget ten goede. Hierdoor is een efficiëncyslag gemaakt en wordt het effect van de vergrijzing en prijsverhogingen gecompenseerd. De sturing van de buitendienst is gericht op het behalen van een B kwaliteit binnen de bebouwde kom. Accentplekken krijgen extra aandacht door inrichting en beheer, het streven is om daar een A niveau te behalen.

Naast het dagelijks onderhoud verzorgt de buitendienst het groot onderhoud op in de groenvoorziening. Deels daarbij ondersteund door bedrijven. Het grootonderhoud verhardingen wordt grotendeels uitbesteed aan bedrijven.

2.5 Veranderende wijze van beheer

Het IBOR-plan 2012 had tot doel kwaliteit-gestuurd beheer in te voeren. Dat betekent dat het budget niet leidend is maar de kwaliteitskeuze. Een belangrijk onderdeel van kwaliteit-gestuurd beheer is het periodiek monitoren van het kort-cyclisch onderhoud in de buitenruimte. Deze informatie geeft handvatten om tijdig bij te sturen.

Regelmatig schouwt de eigen dienst op 'schoon' items. Zij gebruiken de resultaten vooral om incidenten op te lossen. In 2019 zijn de uitgebreide kwaliteitsschouwen door derden uitgevoerd, dit betrof een 'IBOR-brede' monitoring. Sinds dit jaar is het schouwen structureel op de agenda gekomen, omdat een medewerker van de gemeente deze taak heeft gekregen. Met een speciaal daarvoor ingericht monitoringsprogramma worden deze schouwen uitgevoerd en digitaal verwerkt. De volgende stap is de uitvoering van een jaarlijkse 'IBOR-brede' monitoring. Deze jaarlijkse monitoring geeft een totaalbeeld van de beeldkwaliteit van de openbare ruimte. Met deze resultaten kan tijdig worden bijgestuurd, en kan het bestuur worden geïnformeerd over de integrale beeldkwaliteit. Sinds kort wordt ook met inwoners samen geschouwd, de buurtschouw. Ook de voortzetting van de buurtschouw is gewenst zodat zowel vanuit de 'beheerbril' als vanuit de beleving van de inwoners een beeld kan worden gevormd.

2.6 Conclusies

De kwaliteit op basis van de beleidsmeting voldoet niet aan de vastgestelde ambitie

Uit de diverse kwaliteitsmetingen blijkt dat de gemeten kwaliteit voor 'schoon' aspecten nagenoeg voldoet en de gemeten kwaliteit voor 'heel' aspecten niet voldoet aan de in 2012 vastgestelde ambitie. Begraafplaatsen is hierop een uitzondering. Hier voldoet het beheerniveau wel voor zowel de 'schoon' als de 'heel' aspecten. Ten opzichte van de kwaliteit uit 2011 is er een daling in kwaliteit zichtbaar.

Inwoners zijn redelijk tevreden over de openbare ruimte

Uit de gehouden enquête onder de inwoners komt naar voren dat inwoners de eigen straat en buurt redelijk goed waarderen. Ze beleven het groen op een positieve wijze en vinden de straat netjes. Het centrum van Wierden waarderen ze goed, het centrum van Enter geven ze een lagere waardering. Inwoners zijn minder tevreden over de staat van onderhoud van het groen en de verharding. Uit het tevredenheidsonderzoek komt naar voren dat ruim $\frac{3}{4}$ van de mensen tevreden is over de openbare ruimte.

Er is een beperkt structureel tekort aan budget variërend van €40.000 tot €240.00 per jaar voor het handhaven van het vastgestelde scenario

De tekorten zijn het grootst bij onderhoud op verharding en onkruidbeheersing op verharding. Het exploitatietekort vormt een belangrijke oorzaak waarom het afgesproken scenario niet gehaald wordt voor met name de onderhoudsstaat van de verharding. Aannemelijk is dat het achterblijven van investeringen ook de verklaring is waarom resultaten uit de beleidsschouw laten zien dat de beeldkwaliteit van het centrum van Enter lager is dan het centrum van Wierden (en daarmee ook lager is dan het afgesproken ambitieniveau). De verwachting is dat na de herinrichting van de Dorpsstraat in Enter het niveau is gestegen (naar A+ of A).

De vervangingsachterstand loopt op

Het uitblijven van vervangingsinvesteringen leidt op termijn tot kapitaalvernietiging.

Er is een start gemaakt met de veranderende wijze van beheer

Er wordt steeds meer geschouwd. De volgende stap is deze resultaten meer te gebruiken om bij te sturen in zowel de uitvoering als de planvorming.

3 Scenario's en aanbevelingen

Uit het vorige hoofdstuk kwam naar voren dat de vastgestelde ambitie met het huidige beschikbare budget niet te handhaven is. Dit hoofdstuk beschrijft drie scenario's en bijbehorende consequenties:

1. Schoon en veilig
2. Veilig
3. Schoon, heel en veilig

Schoon, heel en veilig hebben elk een ander doel, alhoewel overlap aanwezig is. Bij veilig kan een kapotte tegel of een gebutste paal kan nog steeds veilig zijn, terwijl de tegel en de paal niet meer heel zijn. Een voetpad vol blad is niet schoon en bij nat weer ook niet veilig, want glad.

3.1 Schoon en veilig: voortzetting huidige situatie met huidig budget

De huidige situatie wordt voortgezet. Gestuurd wordt op een gemeente-breed B-niveau en een iets intensiever onderhoud op de Accentplekken, Begraafplaatsen en in Centra. Dat betekent dat Wierden schoon blijft, maar dat de technische kwaliteit naar een C-niveau gaat verschuiven. De beleving van de openbare ruimte zal ook minder positief uitvallen.

De vervangingsopgave wordt opgenomen in de sectorale beleidsplannen. De sectorale beleidsplannen zijn opgenomen in het meerjarenbeleid.

We noemen dit sectoraal omdat de plannen geschreven worden om één aspect te belichten en niet alle aspecten. Het proces voor sectoraal beleid wordt wel integraal gevoerd en afgestemd. Sectorbeleid is nodig omdat het ook gaat om specifieke doelen, denk bijvoorbeeld aan verkeer. Voorbeelden van sectorale beleid zijn: speelplaatsen beleid, groenbeleid, mobiliteitsbeleid.

Financieel overzicht (zonder vervangingskosten)

Schoon en Veilig	2021	2022	2023	2024
Benodigd	€ 3.047.000	€ 3.047.000	€ 3.047.000	€ 3.047.000
Beschikbaar	€ 3.047.000	€ 3.047.000	€ 3.047.000	€ 3.047.000
Tekort	€ 0	€ 0	€ 0	€ 0

Tabel 3.1 financieel overzicht scenario schoon en veilig

Consequenties

- Financieel: dit scenario past binnen het huidige budget (budget-neuraal)
- Kwaliteitsniveau: de technische kwaliteit zal verder dalen, de achterstand in groot onderhoud zal oplopen. De buitenruimte zal er wel schoon uit blijven zien.

3.2 Veilig: afwaarderen huidige situatie

In dit scenario wordt gestuurd op een voldoende (technisch) veilige openbare ruimte. Het kwaliteitsniveau zal afzakken naar een C-niveau. Zo kan in dit scenario worden overstapt van gazon naar extensief beheerd gras zonder bloemrijk doel. Of worden afvalbakken niet schoongemaakt, zolang zij functioneel blijven. De vervangingsopgave wordt opgenomen in de sectorale beheerplannen.

Financieel overzicht

Voor dit scenario is minder budget nodig dan beschikbaar. Er zal minder aandacht besteed hoeven te worden aan schoon. Juist schoon wordt verzorgd door de buitendienst. Dit scenario heeft daarom gevolgen voor de bedrijfsvoering van de buitendienst. De financiële gevolgen zijn niet direct te verzilveren omdat het gepaard gaat met een "downsizen" van een buitendienst. Dat heeft ook

maatschappelijke gevolgen voor onder meer SW-personeel. Het doorrekenen van dit scenario is daarom extra gecompliceerd en (nog) niet uitgevoerd. Voorlopig is dit een fictief scenario wat actueel kan worden als er nog verder bezuinigd moet worden.

Consequenties

- Financieel: dit scenario past binnen het huidige budget (budget-positief).
- Kwaliteitsniveau: het kwaliteitsniveau zal verder dalen, de achterstand in groot onderhoud zal oplopen. Ook zal de buitenruimte er minder schoon uit gaan zien. Dat betekent een duidelijke versobering ten opzichte van de huidige situatie.

3.3 Schoon, heel en veilig: toekomstbestendig Wierden

Dit scenario handhaaft de ambitie uit 2012, aangevuld met voldoende vervangingsinvesteringen, zodat ook, op de langere termijn de (technische) kwaliteit op niveau blijft. De vervangingsopgave wordt opgenomen in de sectorale beheerplannen.

Financieel overzicht (zonder vervangingskosten)

Schoon en Veilig	2021	2022	2023	2024
Benodigd	€ 3.088.775	€ 3.287.296	€ 3.150.558	€ 3.150.558
Beschikbaar	€ 3.047.000	€ 3.047.000	€ 3.047.000	€ 3.047.000
Tekort	€ 41.775	€ 240.296	€ 103.558	€ 103.558

Tabel 3.2 financieel overzicht scenario schoon, heel en veilig

Consequenties

- Financieel: dit scenario past niet binnen het huidige budget. Naast een structureel extra budget op de exploitatiebegroting zijn ook vervangingsinvesteringen noodzakelijk.
- Kwaliteitsniveau: het kwaliteitsniveau zal stijgen tot het niveau van de vastgestelde ambitie uit 2012.

3.4 Aanbevelingen

Vanuit de voorgaande hoofdstukken zijn de volgende aanbevelingen te geven:

Vastleggen gekozen scenario

Leg het gekozen scenario vast en communiceer dit scenario intern en extern.

Doorontwikkelen veranderende wijze van beheer

- Vertaal het gekozen scenario in beeldbestekken (derden) en/of werkomschrijvingen (eigen dienst). Denk hierbij aan het integraal oppakken van werkzaamheden, zoals het combineren van onkruidbestrijding en het vegen van verharding.
- Meet regelmatig en rapporteer de beeldkwaliteit 'IBOR-breed' zowel voor de interne organisatie voor de 'dagelijkse bijsturing' als voor het rapporteren richting bestuur. Zet hiervoor een monitoringsprogramma voor op met een monitoringsplan. Neem in de monitoring naast 'schoon' ook de 'heel' aspecten mee. En maak onderscheid in de gebiedstypen in de monitoringsrapportages om op de juiste manier te kunnen bijsturen.
- Zet de bewonersschouwen voort.
- Evalueer en stuur bij. Monitor in hoeverre de afgesproken kwaliteit wordt behaald en bepaal waar bijsturing nodig is; in uitvoering, planvorming, bestekken/werkomschrijving.

Investeren in de buitendienst

Over de buitendienst en de integratie van SW-personeel zijn in 2018 afspraken gemaakt met het college. De buitendienst zorgt voor met name het schone karakter van de openbare ruimte. Het uitvoeren van de business case uit 2018 is noodzakelijk om de kwaliteit (schoon) te kunnen blijven behalen.

Inzichtelijk maken achterstallig onderhoud en opstellen integrale vervangingsopgave.

Maak in de op te stellen sectorale plannen het achterstallig onderhoud inzichtelijk en reken door welke vervangingsopgaven er zijn.

Evaluatie IBOR-plan

Het IBOR-plan wordt voor 4 jaar vastgesteld. voer na vier jaar en Actualiseer na 4 jaar het IBOR-plan.