

Landschapsonwikkelingsplan Gemeente Wierden Bijlagen

definitief concept

Opdrachtgever:

Gemeente Wierden
Postbus 43
7640 AA Wierden
tel: 0546-580800

Opdrachtnemer:

Eelerwoude
Mossendamsdwarsweg 3
7472 DB Goor
Postbus 53, 7470 AB Goor
Tel.: 0547 - 263515 Fax: 0547 - 263315
e-mail: info@eelerwoude.nl
<http://www.eelerwoude.nl>

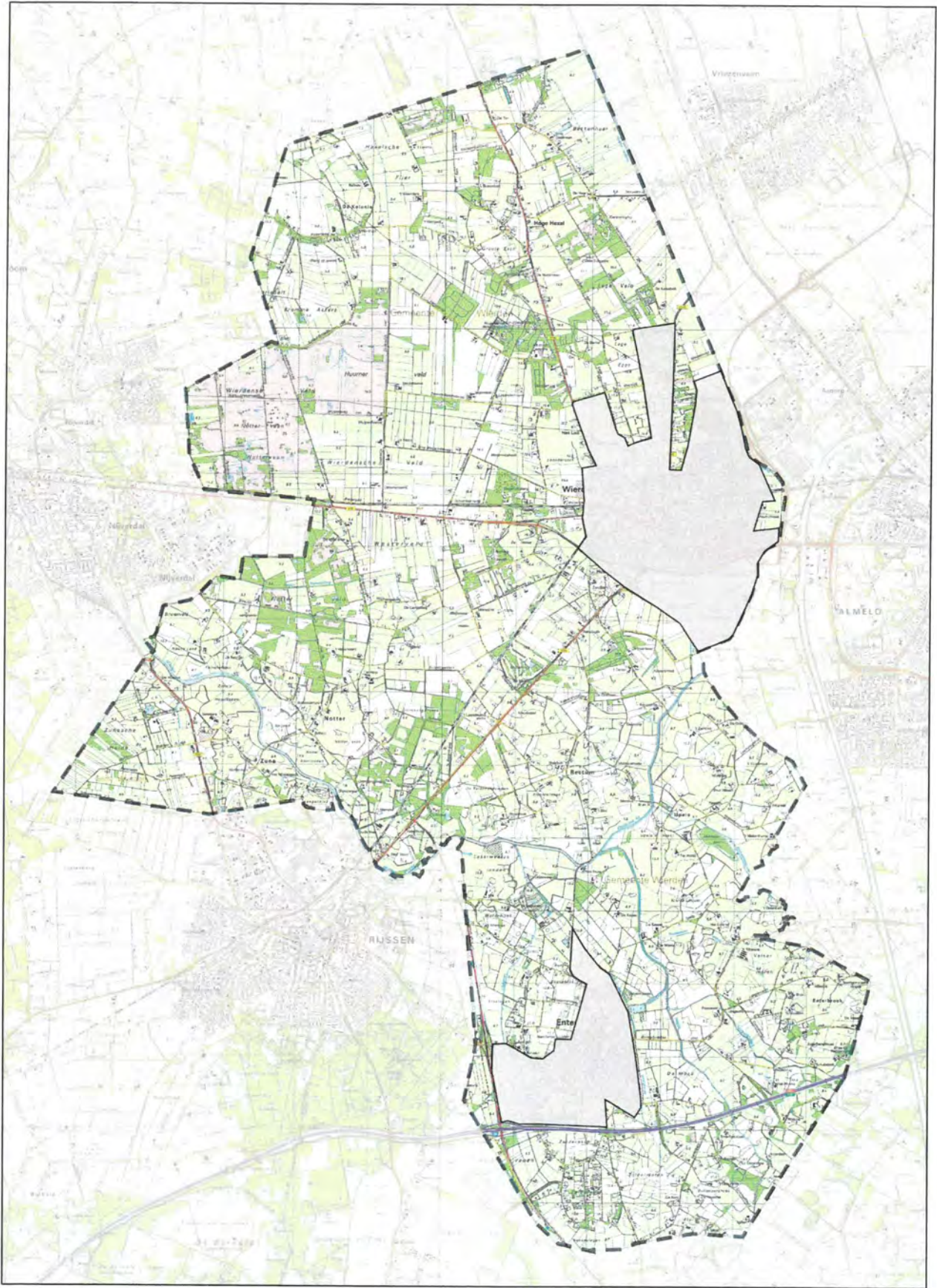
Project nr. 1775

<i>Opgesteld door</i>	<i>Gecontroleerd</i>	<i>Datum</i>
Francien van Gils	Taco Mulder - Maarten Scherrenburg	Apr.2008



INHOUDSOPGAVE

1. LANDSCHAPSANALYSE	1
1.1 Inleiding	1
1.2 Landschapsvormende processen / ontstaanswijze	1
1.2.1 Aardkunde	1
1.2.2 Water	5
1.2.3 Cultuurhistorische ontwikkeling	8
1.2.4 Landschap	11
1.3 Beschrijving per aspect / functie	15
1.3.1 Ecologie	15
1.3.2 Landbouw	16
1.3.3 Recreatie en toerisme	17
1.3.4 Paardenhouderijen	17
1.3.5 Wonen en werken	19
1.3.6 Infrastructuur	19
1.4 Beleid	20
1.4.1 Europees beleid	20
1.4.2 Rijksbeleid	21
1.4.3 Provinciaal beleid	25
1.4.4 Gemeentelijk beleid	31
1.4.5 Wet- en regelgeving	32
1.5 Ontwikkelingen	33
1.5.1 Algemene ontwikkelingen	33
1.5.2 Ontwikkelingen in Wierden	36
1.5.3 LOP's rond Wierden	37
2. ONTWIKKELINGSSCENARIO'S	39
2.1 Inleiding	39
2.2 Strategie	39
2.3 Boeren voor landschap	39
2.4 Nieuwe functies, nieuwe kansen	43
2.5 Hoofdkeuzes scenario's	43



Kaart 1, Gemeente Wierden



1. LANDSCHAPSANALYSE

1.1 Inleiding

De gebiedsanalyse typeert het landschap via de ontstaansgeschiedenis, het ontstaan van landschapstypen en de karakteristieken van de landschapstypen. Dit resulteert in een landschapstypenkaart, een overzicht van de opbouw van het landschap en een landschapsstructuurkaart.

Ontstaansgeschiedenis

Wierden maakt deel uit van het Twentse landschap. Het is een afwisselend en soms kleinschalig landschap van stuwwallen, beekdalen en essen. Dat landschap is niet zomaar ontstaan, maar is een resultante van allerlei processen, waaronder geologische. Ook de mens heeft een bepalende rol gespeeld bij de vorming van het landschap. Het LOP geeft inzicht in de menselijke beïnvloeding in verleden, heden en toekomst en geeft handvatten om middels menselijke processen positief bij te kunnen dragen aan het landschap.

Hier volgt een beschrijving van de belangrijkste processen.

1.2 Landschapsvormende processen / ontstaanswijze

1.2.1 Aardkunde

Geologie

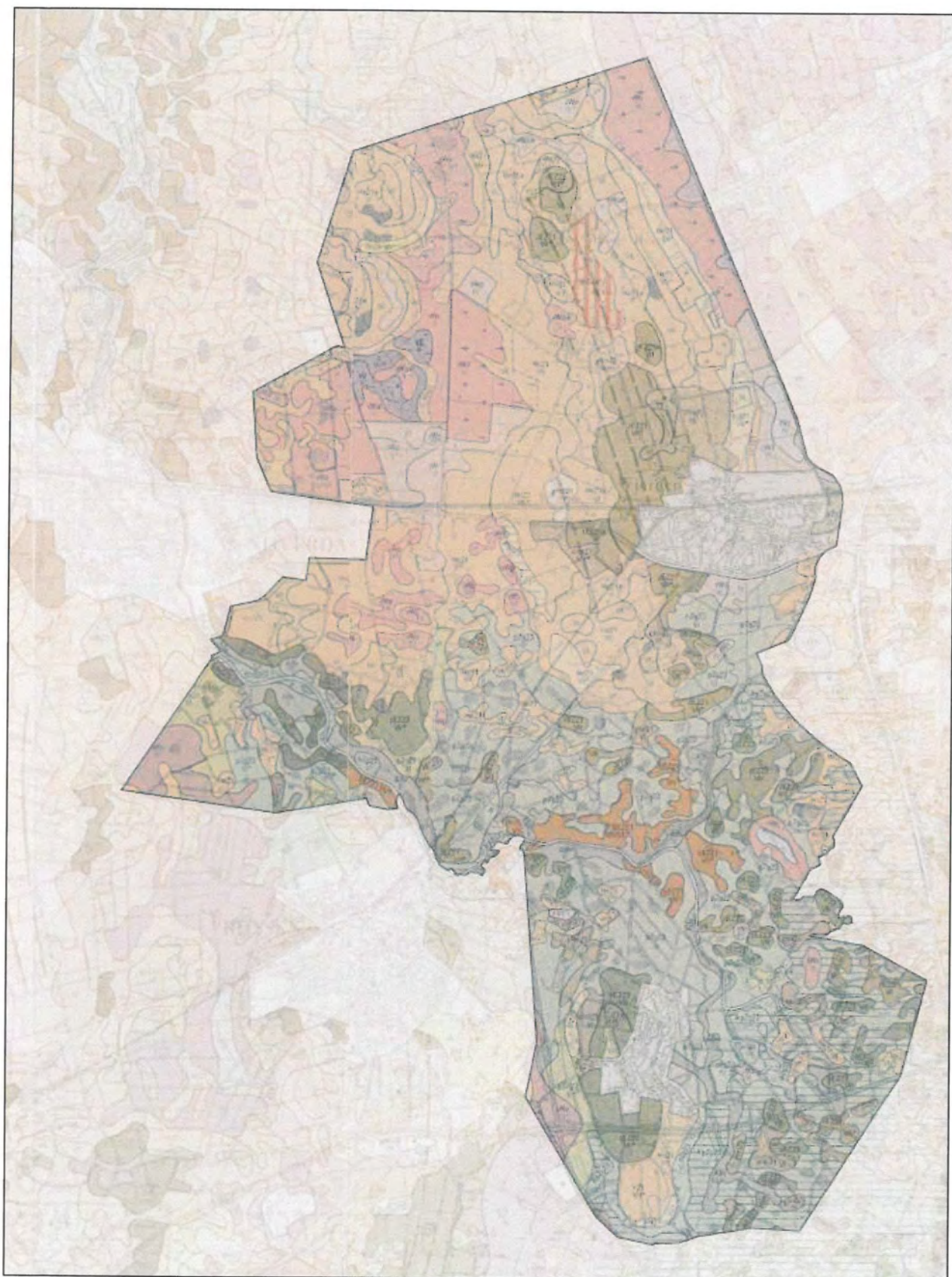
Twente dankt haar glooiingen aan de laatste twee ijstijden. In de voorlaatste ijstijd zijn de stuwwallen ontstaan. Het landijs heeft toen klei uit Scandinavië opgestuwd tot stuwwallen, ook wel grondmorenen genoemd. Door de druk van het ijs zijn zeer dichte lagen keileem ontstaan. Tijdens het smelten van het ijs ontstonden smeltwaterstroompjes, waarvan de dalen nog steeds zichtbaar zijn in het landschap. In de laatste ijstijd is het ijs niet zover over Nederland geschoven. Door het koude klimaat in de laatste ijstijd en de onbegroeide bodem had de wind vrij spel en verstoof het zand tot dekzanden dat we nu nog in grote delen van Twente aan de oppervlakte vinden. Het zand nivelleerde voor een groot deel de

hoogteverschillen die na de ijsbedekking in de eerste ijstijd waren ontstaan, geholpen door afschuiving van materiaal op de hellingen van de stuwwallen.

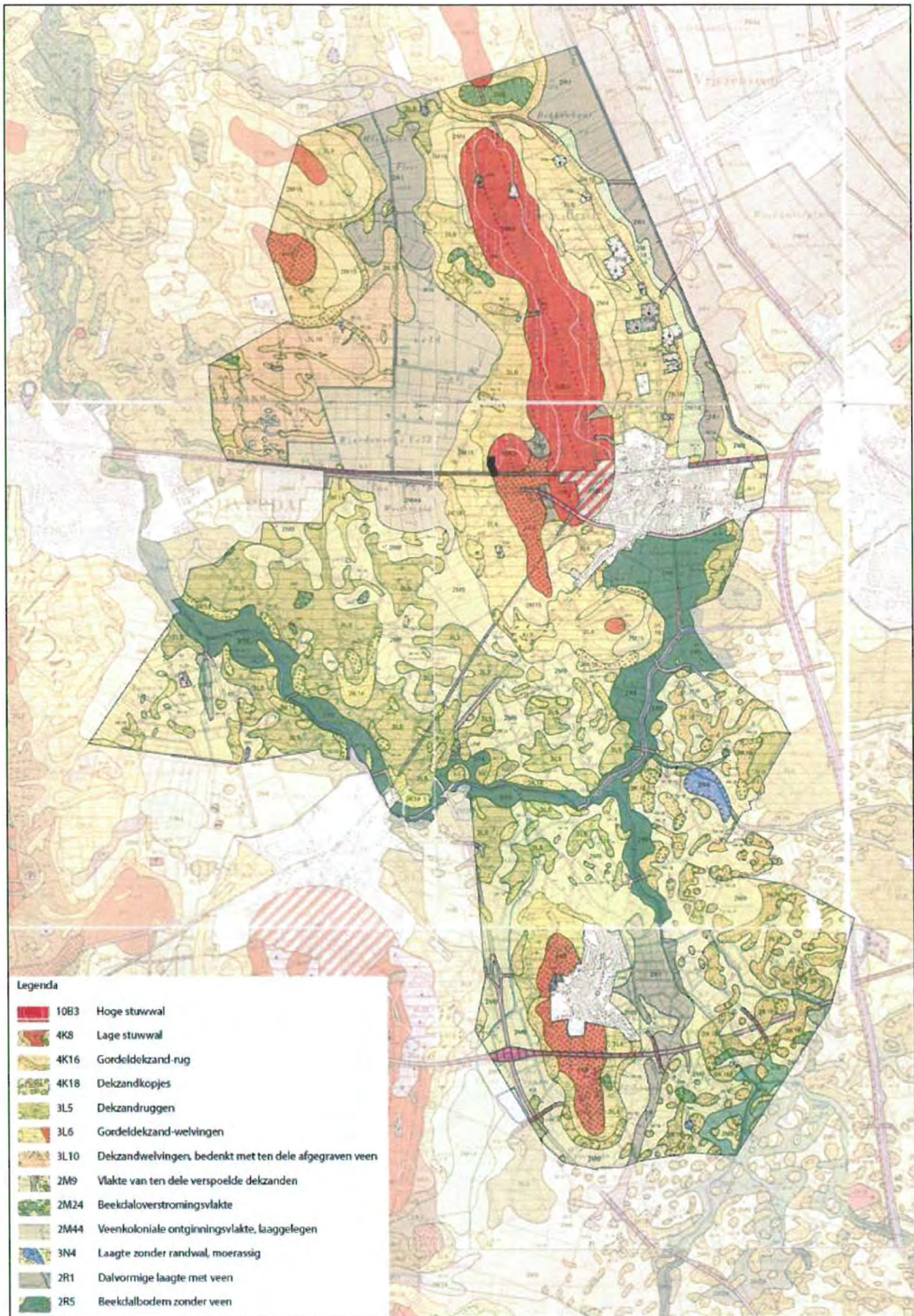
De gemeente Wierden is op vele plaatsen van oudsher een nat gebied. Dit wordt veroorzaakt door het feit dat het gebied in een kom ligt, welke wordt gevormd door de stuwwal van Oldenzaal, de stuwwal van Ootmarsum (beide ten oosten van Wierden) en de Sallandse heuvelrug (ten westen van Wierden). Tevens zijn er maar enkele beken om het water af te voeren. Daarnaast zijn er ook veel lokale depressies, beekdalen, kwelrijke situaties en ondoorlaatbare kleilagen die voor de lokale natheid zorgen. Tijdens de klimaatverandering (ongeveer 8.000 jaar geleden) kon in het gebied op beperkte schaal hoogveenvorming optreden in de lagere delen waar water stagneerde. Grote hoogveencomplexen zijn ontstaan ten oosten van Hoge Hexel (bij Vriezenveen), maar op veel plaatsen kwamen ook kleinere veengebieden voor (Wierdense Veld).

Bodem

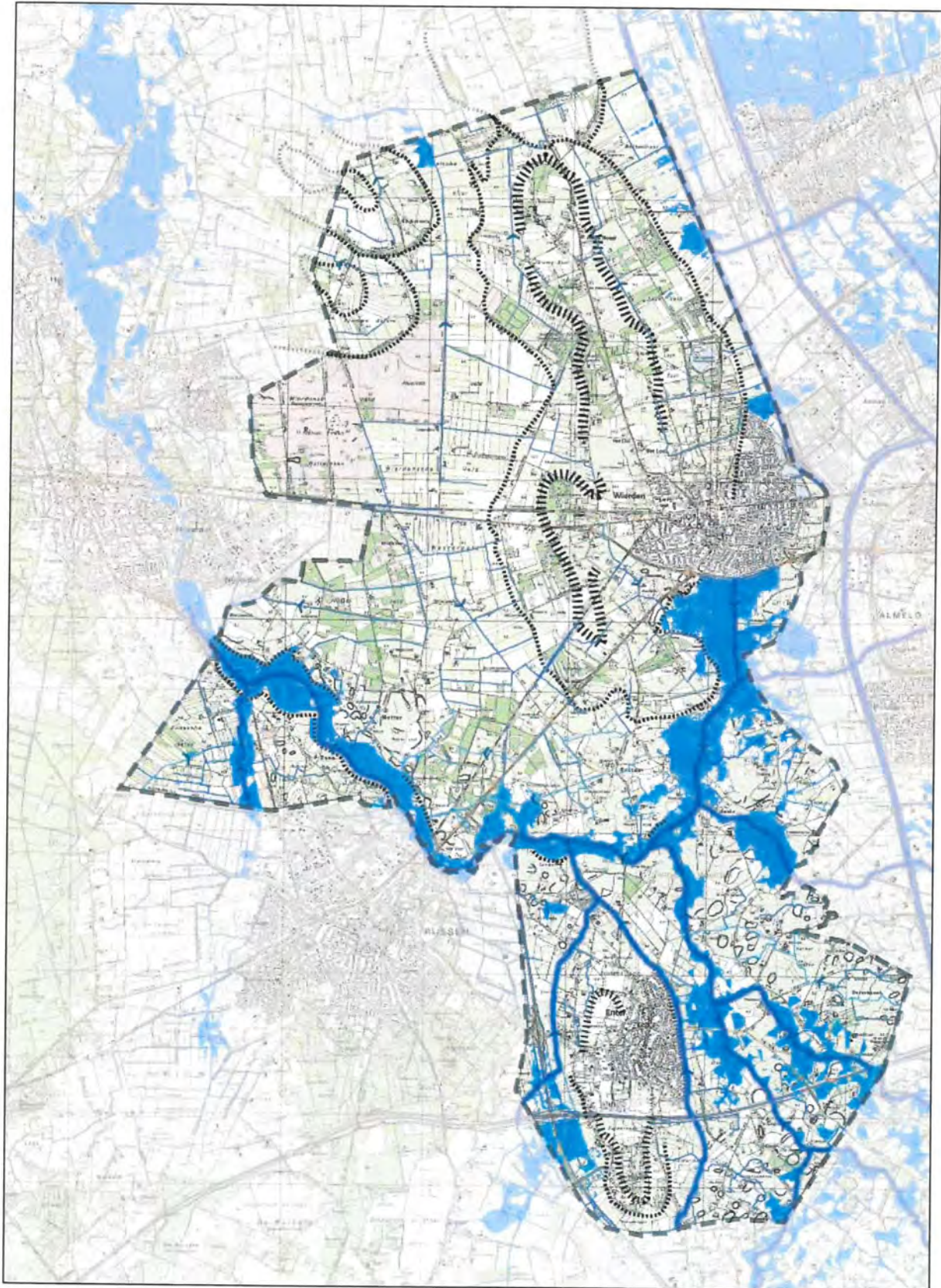
Onder bodem verstaan we normaal gesproken de 1 à 1,5 meter onder het bodemoppervlak. Er zijn veel verschillende bodemsoorten, met allemaal verschillende eigenschappen. Sommige bodems zijn vruchtbaarder dan andere. Welke bodem waar voorkomt wordt in eerste instantie bepaald door de geologische geschiedenis van een gebied. Oorspronkelijk was het grootste deel van Twente bedekt met zand. Door de invloed van uitwendige omstandigheden (zoals regen, wind, en droog/nat etc.) veranderde de bodem. Op plekken waar beken (over)stroomden werd de bodem vruchtbaarder door het fijne slib dat daar afgezet werd. De hoge, droge zandruggen werden steeds armer door het wegspoelen van vruchtbare deeltjes door regen. Zo zijn in heel Twente veel verschillende bodems te vinden, met andere eigenschappen: droog of nat, vruchtbaar of arm. Door deze eigenschappen vestigde zich verschillende vegetaties op de verscheidene bodemtypen. Zo is nog steeds heide te vinden op arme schrale zandgronden en grote beuken op vruchtbare bodems.



Kaart 3, Bodemkaart



Kaart 2, Geomorfologische kaart



Kaart 4, Watersysteem (beken, sloten en kwelgebieden)

1.2.2 Water

Algemeen

Op het moment dat dit LOP opgesteld wordt zijn de kaders voor de Kaderrichtlijn Water (KRW) aangegeven in de zomernota 2006 en decembernota 2006. In deze nota staat samengevat het volgende beschreven. Ten eerste is beschreven, dat in de eerste planperiode (2009 – 2015) voor de KRW de focus ligt bij de verbetering van de ecologische kwaliteit. Hierbij gaat het vooral om het nemen van inrichtingsmaatregelen. Bij de invulling van maatregelen KRW zal tevens meekoppeling gezocht worden met andere (water)beleid thema's als WB21. Dit wil niet zeggen dat de chemie uit het zicht verdwijnt. Tot 2015 zal gekeken worden wat landelijk beleid voor effect heeft en zal nader onderzoek plaatsvinden. Volgens de huidige inzichten zullen maatregelen zich vooral richten op de inrichting van waterlichamen. Voor de gemeente Wierden gaat het concreet om de waterlichamen die op de nevenstaande kaart zijn aangegeven. Wanneer we spreken over inrichting gaat het om het creëren van meer ruimte langs de watergang. Hoeveel ruimte voor de KRW nodig is zal maatwerk zijn, en is op dit moment nog niet duidelijk (dit kan nog variëren van 2,5 tot 25 meter aan beide zijden van het waterlichaam). Voor de uitvoering van deze inrichtingsmaatregelen geldt een resultaatverplichting. Om deze reden kan het eventueel wenselijk zijn dat de gemeente de benodigde ruimte reserveert in het Bestemmingsplan Buitengebied.

De regionale waterbeheerders zijn druk doende de Kaderrichtlijn Water (KRW) te implementeren. Dat doen ze naast de activiteiten die ze ontplooiën in het kader van de nota Waterbeheer 21e eeuw (WB21) en VNK (Veiligheid Nederland in Kaart). Op bestuurlijk niveau zijn KRW en WB21 geïntegreerd, de beide zaken hebben immers veel raakvlakken met elkaar. Naast WB21 en KRW zijn er ook raakvlakken met de veiligheids- en normeringsdiscussie. In opdracht van de STOWA wordt overzicht opgesteld van alle acties die in het regionale waterbeheer moeten worden ondernomen in het kader van KRW, WB21 en VNK, alsmede van de samenhangen en overlap daartussen.

Sleutel naar goede waterkwaliteit en ecologie

Het Nationaal Bestuursakkoord Water geeft aan dat het wenselijk is de uitvoering van WB21 en de KRW te integreren. De koppeling tussen WB21 en de KRW wordt steeds duidelijker. De Nota vertelt dat inrichting essentieel is voor de KRW. Een samenhangende uitvoering van WB21 en de KRW is hierdoor een belangrijke sleutel bij het KRW-proces. In veel gevallen verhinderen fysieke omstandigheden het ecologisch functioneren van wateren in Nederland. Inrichtingsmaatregelen worden veelal vanuit WB21 genomen. Maar goed ingerichte systemen zijn ook vanuit waterkwaliteit en ecologie van belang. Inrichtingskeuzes hebben vaak al wel effect op de KRW. Inrichtingsmaatregelen die u voor WB21 neemt, mogen dus geen negatief effect hebben.

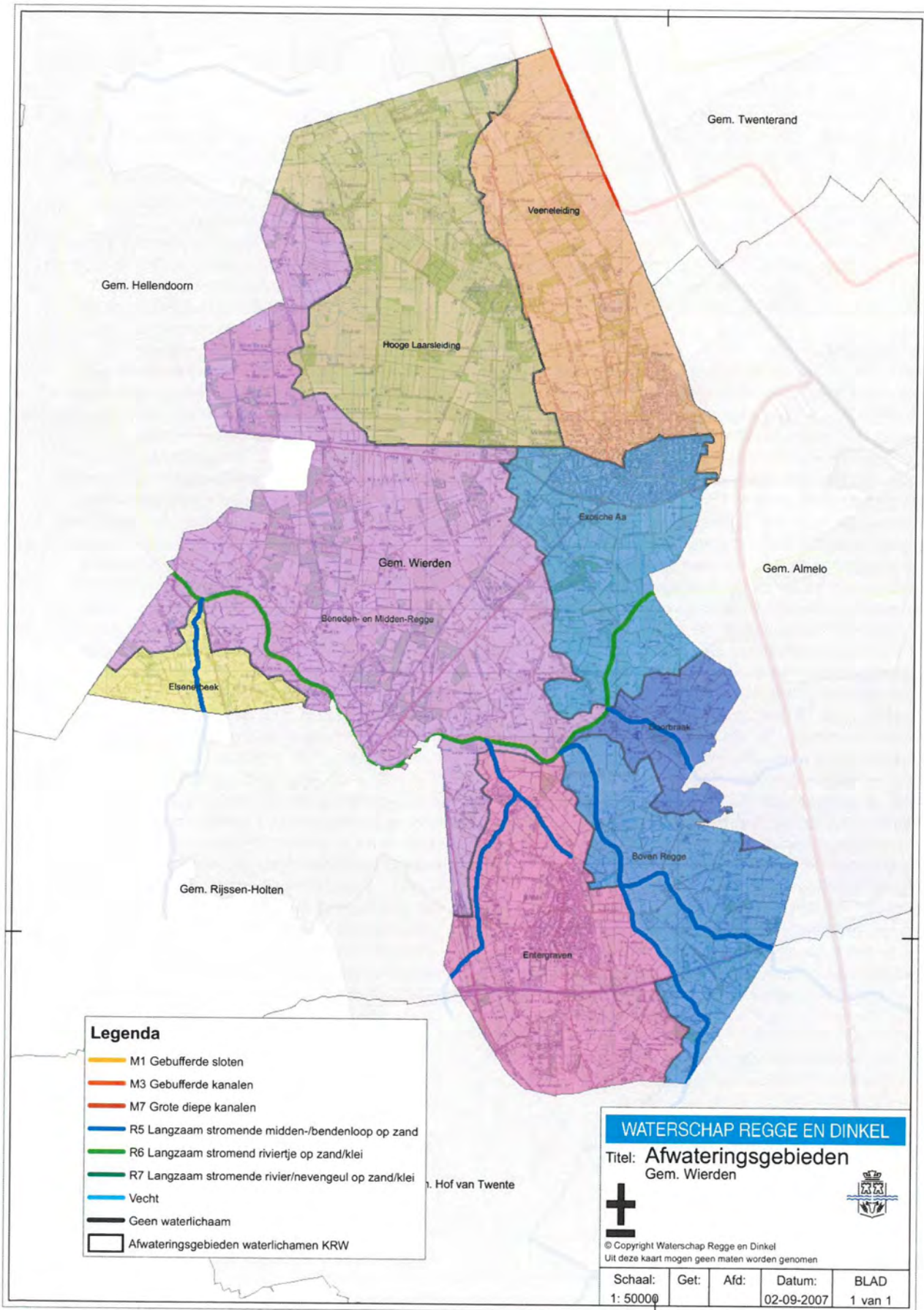
Beleid Waterschap Regge en Dinkel

Het water moet opnieuw de ruimte krijgen, wat ook ten goede zal komen aan natuur en landschap. Verschillende vormen van retentie (waterberging), zoveel mogelijk in combinatie met de functies natuur, landbouw, wonen en recreëren, worden daartoe ontwikkeld. In Wierden zal in de hoger gelegen delen, zoals Hoge Hexel, water langer vastgehouden moeten worden, terwijl de dalen meer gebruikt moeten gaan worden voor de berging van water.

Meer in het bijzonder richt het waterschap zich op de realisatie van 'waterparels': stroomgebieden van beken die dankzij een zeer rijke flora en fauna van groot belang zijn voor de natuur. Het waterschap stuurt op veerkrachtige watersystemen en geïntegreerd waterbeheer. Maar ook het streven naar een nog betere water(bodem)kwaliteit, een optimale afstemming binnen de waterketen en een moderne, flexibele, transparante organisatie krijgen in het vernieuwde waterbeheerplan weer veel aandacht.

De Regge

De Regge en een aantal zijbeken zijn de hoofdaders van het gebied. De oorsprong van deze beken ligt op de hoger gelegen stuwwallen bij Oldenzaal, Ootmarsum en Rijssen-Nijverdal. Een groot deel van het grondgebied van Wierden vormt een kleine delta, waar verschillende waterlopen samen komen. In deze delta zijn niet alleen de zichtbare waterlopen



Kaart 5, Afwateringsgebieden

belangrijke dragers van het landschap. Ook de onzichtbare waterlopen (zoals grondwater en kwelstromen) zijn erg bepalend voor de vorming van het landschap. Dit maakt dat Wierden een bijzondere functie voor de regio heeft. Ingrepen in het watersysteem (boven of ondergronds) binnen het grondgebied van Wierden hebben invloed op zowel het bovenstroomse- als het benedenstroomse watersysteem.

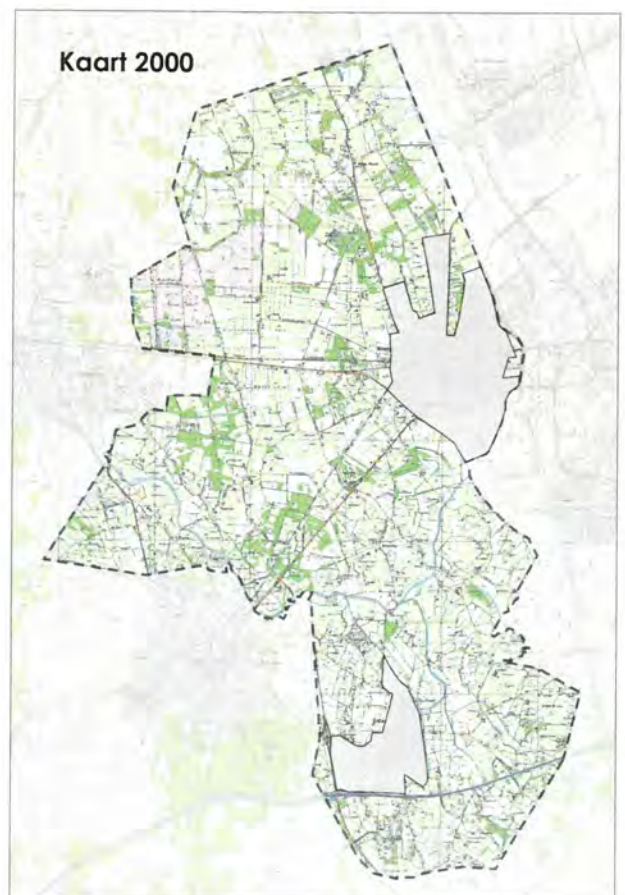
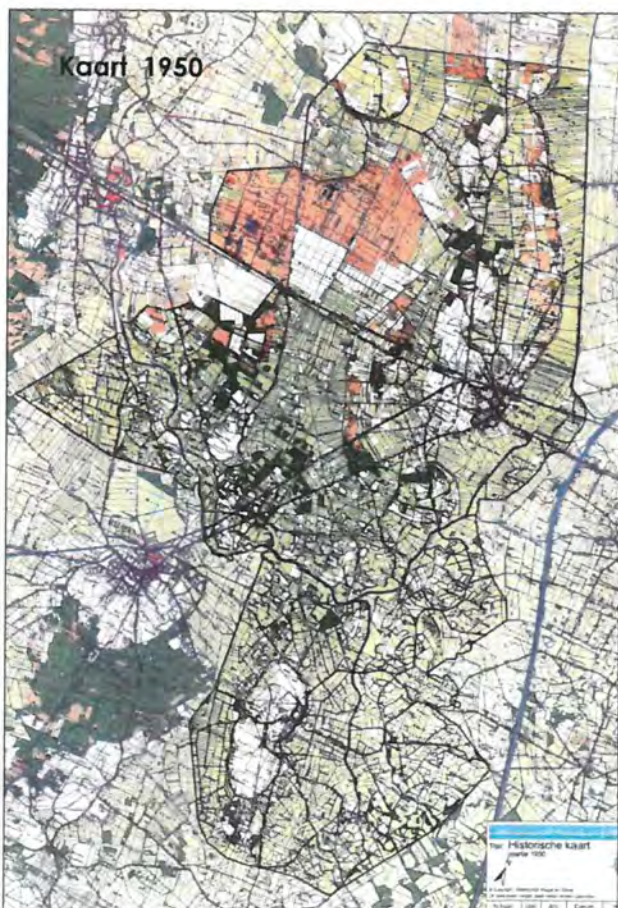
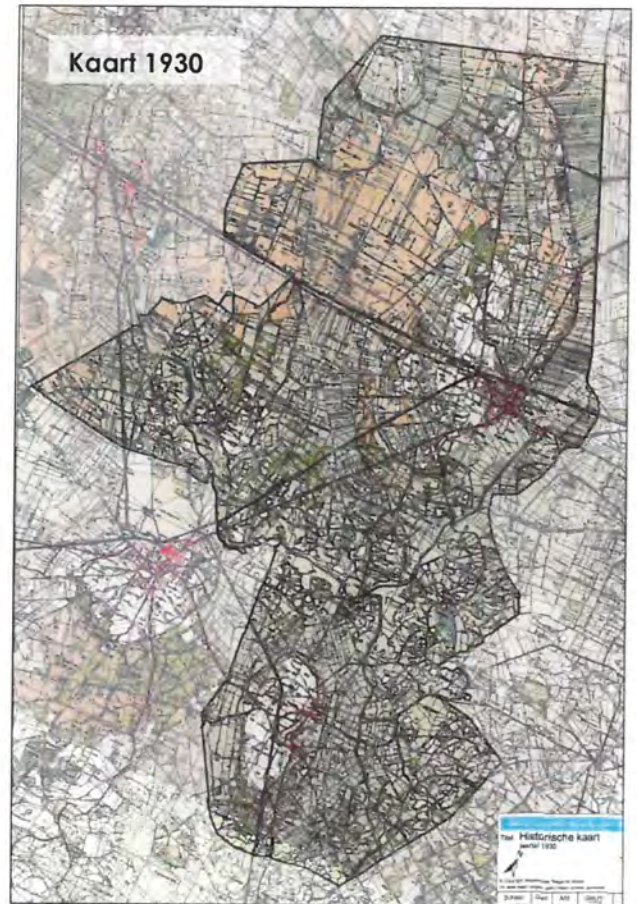
Grondwater

Bepalend voor de stroming van het grondwater zijn de ondergrond, de hoogteligging en de terreinhelling. De ondergrond bestaat uit een goed doorlatend watervoerend zandpakket, gelegen boven op een ondoorlatende basis van klei. Het watervoerende pakket neemt van oost naar west in dikte toe. Het terrein tussen de stuwwallen van de Holterberg en Delden helt van zuidoost naar noordwest. Dit betekent dat er vanuit het oosten, westen en vanuit het zuidoosten water door de ondergrond naar de Regge toestroomt. In noordwestelijke richting stroomt dit water tussen de stuwwallen van de Holterberg en Wierden weer weg. De bovengrond rond de Bovenregge (rond Enter) bestaat, naast de stuwwal van Enter, grotendeels uit een systeem van laagten met dekzandkopjes, die ten oosten van de Boven-Regge liggen. Het stroomgebied van de Boven-Regge is in feite één groot kwelgebied, dat wil zeggen dat hier grondwater uit diepere lagen naar buiten treedt. Het voornaamste voedingsgebied is de Overijsselse Heuvelrug en daarnaast de Stuwwal van Rijssen en Enter. Vanaf de stuwwallen stroomt water naar de omliggende lager gelegen gebieden. In de kopjes infiltreert een deel van het regenwater naar de diepere ondergrond; een ander deel komt na een korte verblijftijd in de kopjes, in de aanliggende laagten weer aan de oppervlakte (plaatselijke kwel). Belangrijke kwelgebieden bevinden zich in de Zuidermaten/Kartelaarshoek. Ook in de laagten van het Mokkelengoor en de Velnormaten treedt water vanuit de ondergrond aan de oppervlakte. Bijna alle kwel wordt momenteel afgevangen en afgevoerd door sloten, waterlopen en beken, waaronder de Boven-Regge.

Oppervlaktewater

De hoofdwaterrafvoer van het gebied vindt plaats door de Midden- en Boven-Regge met haar zijbeken en zijwaterlopen: Elsgraven, Entergraven, Eksosche Aa, Wierdense Aa, Hogelaarsleiding, Veeneleiding, Eerste Waterleiding, Elsenerbeek, Peddemorsleiding, Twickelervaart en de Doorbraak (Bornebroekse waterleiding). Daarnaast ligt een vrij dicht stelsel van kleinere waterlopen. Het gebied rond Enter vormt een overstromingsvlakte, waarin van oorsprong veel water uit verschillende takken van het Reggesysteem samenkwam. Deze voerden voorheen water aan uit zuid- en oost- Twente dat als voeding diende voor het riviersysteem van de (Midden-) Regge. Vanaf 1925 zijn bovenstroomse gebieden van de Boven-Regge afgekoppeld. Daarom komen beekoverstromingen, zoals deze in het verleden plaatsvonden, niet meer voor. Keerzijde hiervan is dat het beekstelsel niet meer als natuurlijk systeem functioneert. Het merendeel van de beken in Zuid-Twente behoort of behoorde tot het Regge-systeem. Een deel van de bovenlopen van de beken watert nu af op het Twentekanaal, waardoor de Regge zelf in bepaalde perioden te weinig water voert. Het water wordt te snel afgevoerd, waardoor beken droogvallen en op andere plekken extreme afvoerpieken ontstaan. Het is de bedoeling (Waterschap Regge en Dinkel heeft dit in de Reggevisie laten verwoorden) een aantal beken weer op het Reggesysteem aan te koppelen. Ook beken uit Noordoost-Twente moeten via de 'Doorbraak' tussen Almelo en Borne weer op het Reggesysteem komen. Daarnaast wil men ruimte geven voor een aantal beken in de beekdal, het water langer in het stroomgebied te houden, waterafvoerende/waterbergende functies (retentie) herstellen en kwel herstellen. Er ontstaan dan kansen voor beekbegeleidende graslanden en beekbegeleidende bossen. Daarnaast is het de bedoeling het stedelijke water in de stedenband af te voeren via de Stadsregge en het landelijke water via de Laaglandregge.

Binnen de PEHS wordt langs een aantal beken 'nieuwe natuur' aangewezen zodat de gewenste natuurlijke situatie hersteld/ontwikkeld kan worden. Op een aantal plaatsen zal de natuurontwikkeling gecombineerd worden met retentie.



Kaart 7, Historische kaarten

1.2.3 Cultuurhistorische ontwikkeling

De mens heeft van de geomorfologische, bodemkundige en water eigenschappen dankbaar gebruik gemaakt. Daarbij heeft de mens in de loop van de tijd het landschap (en dus ook de bodem) gebruikt en veranderd.

Bewoningsgeschiedenis

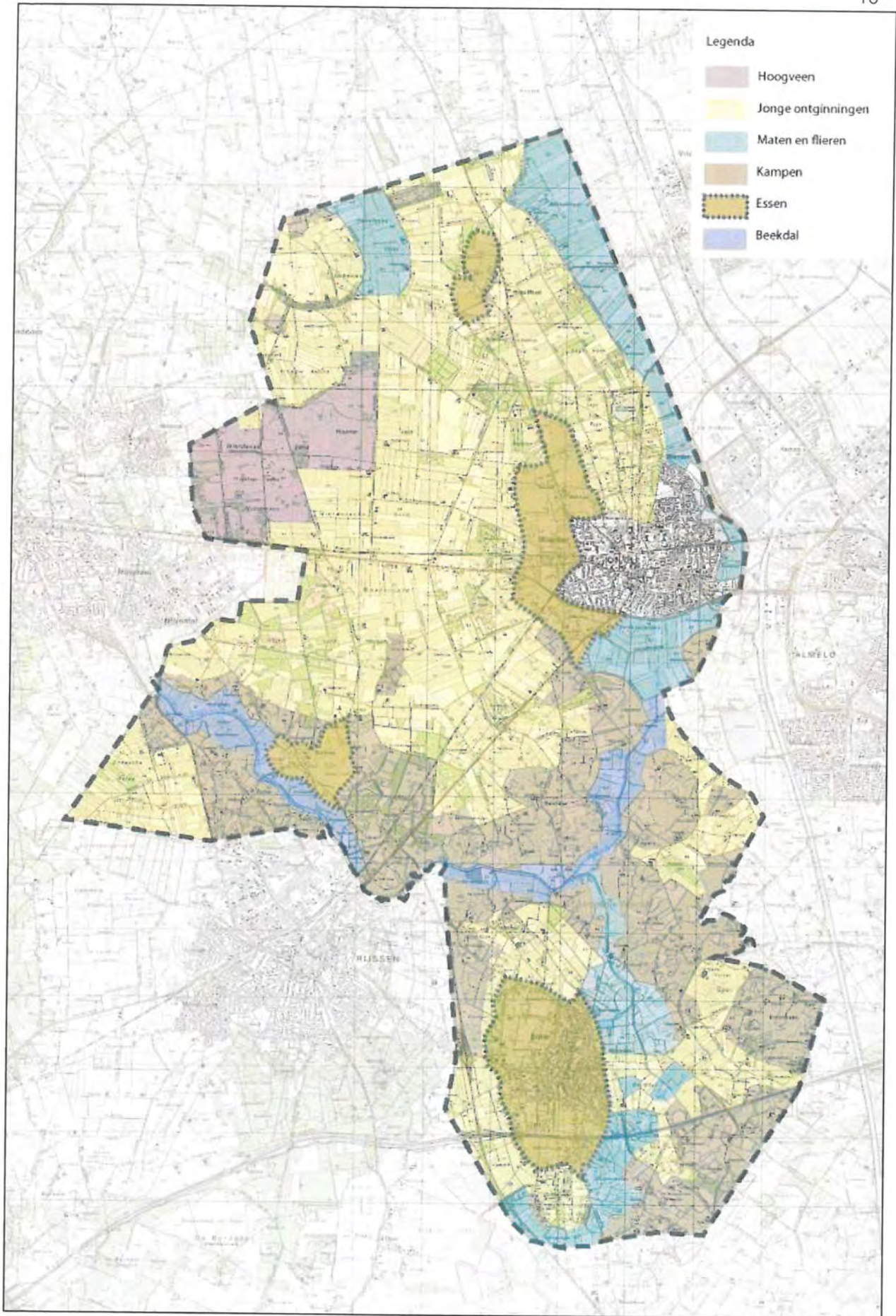
Twente kent een zeer lange bewoningsgeschiedenis, maar is pas na de laatste ijstijd continu bewoond geweest. Ondanks de veranderingen in bestaanswijze – van jagers/verzamelaars naar landbouwers – zijn in eerste instantie telkens dezelfde plekken gekozen om te wonen: hoog en droog op de dekzandruggen. In de late Middeleeuwen is men op de hellingen gaan wonen. Water was belangrijk om te hebben, maar men wilde wel droge voeten houden. Dit betekende dat een aantal gebieden erg goed geschikt waren om landbouw te bedrijven en andere natte gebieden slecht voor de beoefening van landbouw waren. In de loop der tijd zijn ten behoeve van de landbouw bossen gekapt, akkers uitgeput, ontstonden heidevelden en door intensieve afplagging verstoven heidevelden tot stuifzanden. Langzaam zette de mens het landschap naar haar hand, maar pas na een groei van de bevolking was het nodig om te intensiveren. Hiervoor werd het noodzakelijk om te gaan bemesten waardoor de bekende essen ontstonden. Dit hele systeem van landbouw bedrijven leidde tot het ontstaan van de nu kenmerkende landschapstypen van Wierden. In grote lijnen waren de bijzondere kenmerken van het landschap (droog, nat etc.) bepalend voor de geschiktheid tot bewoning en landbouw. Zo zijn er verschillende landschapstypen binnen Wierden te vinden:

- Hoogveen
- Jonge ontginningen
- Maten- en flierenlandschap
- Kampen- of oude hoevenlandschap
- Essenlandschap
- Beekdallandschap

De mogelijkheden en beperkingen van Wierden hebben eeuwenlang het landschap bepaald. Halverwege de negentiende eeuw was het landschap van essen, kampen en woeste gronden nog duidelijk te onderscheiden. Door de invoering van het kunstmest aan het eind van de negentiende

eeuw veranderde het landbouwsysteem drastisch en werden woeste gronden ontgonnen, de afwatering drastisch verbeterd en werden de markegenootschappen (die tot dan toe samen de woeste gronden gebruikten) ontbonden. Zo werden de woeste gronden omgevormd tot het landschapstype 'Jong ontginningslandschap'. In Wierden komen hiervan heideontginningen en veenontginningen voor. Deze gebieden zijn respectievelijk ontstaan door het afplaggen van de heide en het steken van turf, waarna deze geschikt gemaakt zijn voor agrarische doeleinden.

Na de Tweede Wereldoorlog veranderde het landschap nog sterker. De landbouw werd gemechaniseerd en onderging een schaalvergroting, daarnaast werden beken rechtgetrokken. Dit laatste vaak in het kader van Ruilverkavelingen. In eerste instantie was het een Herverkaveling; het versnipperde land werd herverkaveld t.b.v. een betere bedrijfsvoering, maar later werd ook de waterhuishouding en de ontsluiting van gebieden verbeterd en zelfs boerderijen verplaatst. In Twente werd o.a. hierdoor het onderscheid tussen landschappen van esdorpen, kampen en jongere ontginningen gaandeweg kleiner. Zo bleef er steeds minder van het oorspronkelijke cultuurlandschap over. Door de opkomst van steden en dorpen, snelwegen en waterwegen is het landschap ingrijpend veranderd en verandert het landschap nog steeds.



Kaart 7, Landschapstypenkaart

1.2.4 Landschap

Essenlandschap

Kenmerkend voor het landschap van Wierden zijn de natuurlijke verhogingen, de oude 'esschen' zoals de Loonder-esch bij Wierden, de Notter esch bij Notter en de Zuideresch bij Enter. Vooral ten noorden van Wierden vanaf de Eerste Lage Veldsweg is er sprake van een landschap met echte heuvels en hoewel de verhoging van Enter veel lager is zijn ook hier duidelijke hoogteverschillen te zien. Deze heuvels zijn kleine varianten op de veel grotere Holterberg. De heuvels zijn ontstaan tijdens de laatste ijstijd toen het hele gebied golvend en glooiend was. De dalen zijn later opgevuld met zand, klei en veen en nu steken alleen de toppen van de heuvels nog boven het vlakke land uit.

De eerste boeren die in dit gebied kwamen wonen zochten een plek uit aan de rand van de heuvel waar ze een huis bouwden. Hier woonden ze ideaal, precies midden tussen de akkers op de heuvels en de weilanden in het vlakke land. De akkercomplexen van het esdorpenlandschap werden intensief gebruikt en daarom moest de vruchtbaarheid op peil worden gehouden. Dat gebeurde vanaf de 13e eeuw door plaggenbemesting, waarbij heideplaggen werden vermengd met mest (potstalsysteem). In de loop der tijd ontstond zo een humeus cultuurdek: het esdek. Deze werden wel twee meter dik, waardoor de essen steeds hoger in het landschap kwamen te liggen. De es is vaak omgrensd door houtwallen of hagen, dit is nog steeds kenmerkend voor het besloten tot half open karakter van het landschap. Er ontstond geleidelijk een ring van boerderijen rond de grotere heuvels. De boerderijen werden verbonden door een weg en delen van de weg werden later beplant met eiken (zoals bijvoorbeeld de Achteresweg en de Rondweg). Op een aantal plaatsen langs deze wegen ontstonden dorpjes (Wierden en Enter).

Kampen- of oude hoevenlandschap

Op de overgang van het vlakke gebied naar de beken ligt een zone van verspreid liggende zandopduikingen. Deze zone is heel breed in het zuidelijk deel van de gemeente en wordt smaller in de richting van Nijverdal, terwijl de opduikingen steeds groter worden en op een gegeven moment min of meer aaneengesloten zijn. Vooral in het gebied van de 'hoeken' (Schutteveldshoek, Enterhoek)

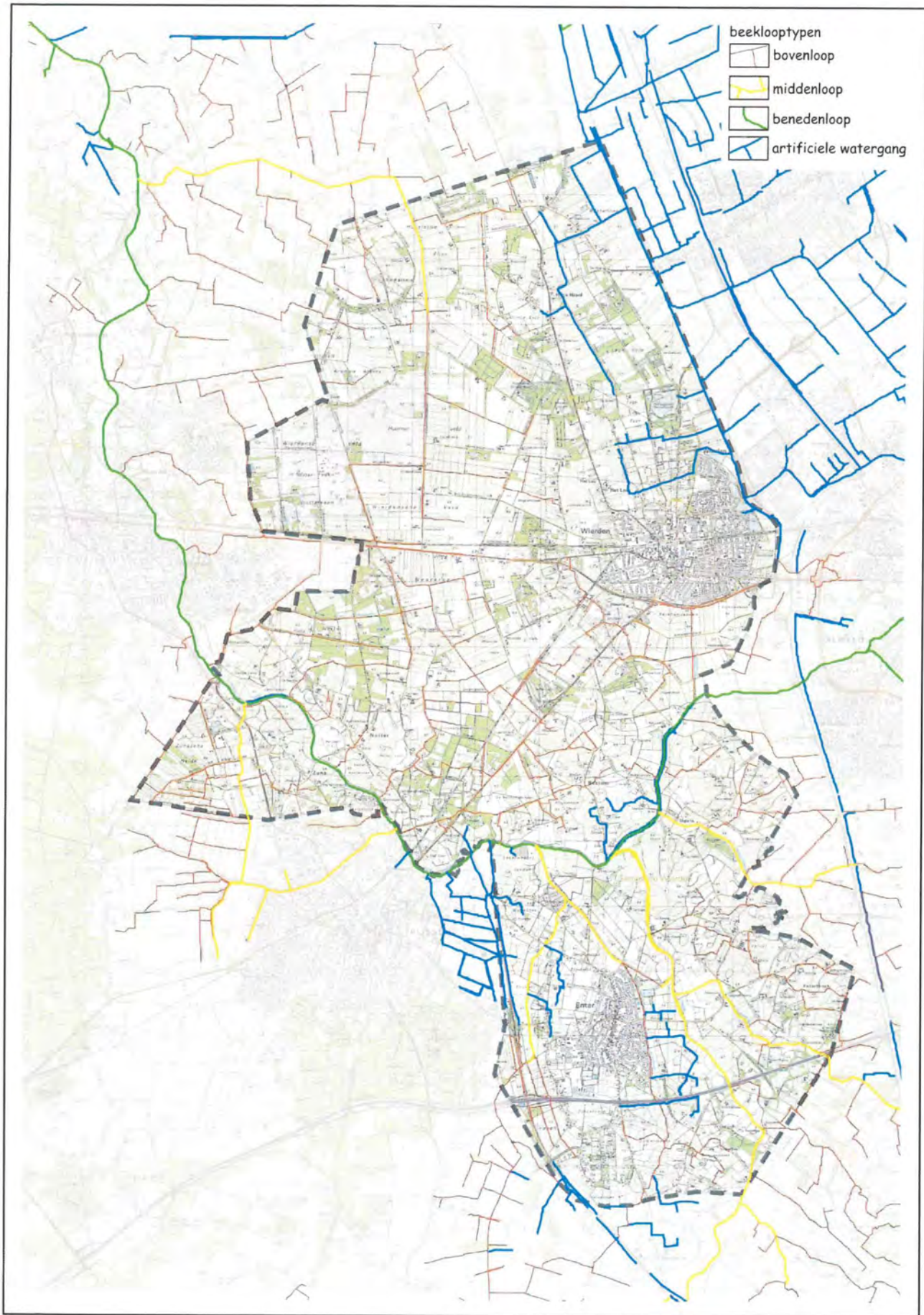
maar ook bij Ypelo en Rectum zijn de opduikingen klein en verspreid maar wel enigszins gegroepeerd. De meeste van deze opduikingen zijn ontgonnen tot zogenaamde eenmansessen en de meeste van deze essen zijn inmiddels onderdeel van een grotere akker. De verspreide opduikingen hebben geresulteerd in verspreid voorkomende bebouwing en in het algemeen in een zeer gevarieerd en afwisselend landschap. Niet overall is het Kampenlandschap even gaaf. Opvallend zijn de gebieden Bullenaarshoek, Enterbroek, Ypelo en Notter-Zuna met een nog relatieve kleinschaligheid met veel landschapselementen.

Maten- en flierenlandschap

Ter hoogte van Enter en verder in zuidelijke richting, is er nauwelijks sprake van een echt rivierdal. Vroeger was dit een groot nat moerassig gebied. Namen als 'Broek' en 'Goor' herinneren daaraan. Dit gebied was na ontginning bruikbaar voor weiland, de zogenaamde 'maten'. Van oudsher kwam hier heel veel beplanting voor, vooral rond de maten, maar waarschijnlijk omdat dat met name korter levende soorten waren (wilg en els), is nu een groot deel verdwenen. In het noorden van Wierden (ten oosten en westen van Hoge Hexel) zijn in de beekdalen de nattere oevers langs de bovenlopen van de beken eveneens ingericht als gras en hooiland (respectievelijk de maten en flieren). Het overgrote deel van de maten en flieren is in onregelmatige blokken verkaveld, maar soms komt ook strokenverkaveling voor (ten oosten van Hoge Hexel). Omdat het terrein vlakker is, toont de verkaveling een regelmatiger karakter dan die van het kampen-landschap. Nat, moerassig grasland, rechte sloten en houtwallen kenmerkten dit natte gebied.

Veenlandschap / hoogveen

Het veenlandschap bestaat uit het veenkoloniaal landschap, het hoogveenontginningslandschap en het restant hoogveen. Het grootste gedeelte van het ontstane hoogveen kenmerkt zich door commerciële vervening: het veenkoloniaal landschap. Het is vanaf de jaren 50 van de 19e eeuw ontgonnen ten bate van de turfwinning. Ten behoeve van de ontwatering, de ontginning en de afvoer van de turf werden kanalen en zijkanalen aangelegd. De rechte lijnen van deze



Kaart 8, Beeklooptypen in het beekdallandschap



vervoersassen bepaalden het nederzettings- en verkavelingspatroon in het gebied. Een klein deel van het oorspronkelijke hoogveengebied is gedeeltelijk onvergraven.

Jong ontginningslandschap

De 'droge woeste gronden' (verstoven heiden en voedselarme heidevelden) werden tot die tijd collectief gebruikt door markegenootschappen. Grote delen van die woeste gronden zijn pas ontgonnen toen in de 19e en 20e eeuw een goede ontwatering mogelijk was en de kunstmest haar intrede deed. Hierdoor werden de markegenootschappen ontbonden en werden naast de agrarische ontginningen tevens landgoederen op deze woeste gronden gerealiseerd. De jonge ontginningen kenmerken zich door hun (relatief) grotere schaal, rechte (beplante) wegen en een regelmatige verkaveling. Tevens kenmerkt zij zich door de verspreide bebouwing. De erven zijn merendeels naar de weg gericht en kennen een rationele opbouw in de opstallen en de beplanting. De minder vruchtbare heidevelden werden bebost voor de mijnbouw (stouthout) en later gebruikt voor recreatie. De vlakke gebieden tussen de heuveltoppen waren vroeger allemaal heidevelden. Deze gebieden zijn nu nog herkenbaar aan hun 'veld'-naam. Er is een verschil tussen enerzijds de vlakke gebieden tussen de heuvels en de gordeldekzandruggen en anderzijds de overige vlakke gebieden. De eerste groep zoals de Lage Egge, het Lage Veld en het Zuiderveld zijn vlak maar liggen enigszins schuin. De tweede groep zoals de Zunasche Heide, het Wierdense Veld en het Huurnerveld zijn volledig vlak. De meeste van deze heidevelden zijn in deze eeuw ontgonnen en omgevormd tot akkers. Alleen de natste delen werden vaak overgeslagen en dit zijn nu vaak stukjes bos, meestal bestaand uit dennen. Bij Notter was het erg nat en daar ontstond een heel mozaïek van bossen en restanten heide. Ook de vlakke gebieden tussen de heuvels en de gordeldekzandruggen waren vooral bij Wierden wat natter dan de andere gebieden (door drangwater uit de heuvel van Wierden) en ook hier zijn meer restanten van heide met bosjes te vinden.

Het laatste deel van de heide, het Wierdense veld, werd nooit geheel ontgonnen. Het stopzetten van de ontginningen is pas van recente datum: een deel van het Huurnerveld is nog in de jaren '60 ontgonnen. Het landschap dat op de oude heidevelden

ontstond, is in principe leeg. De eerder genoemde bosjes komen verspreid voor en nieuwe boerderijen staan met hun erfbeplanting verspreid in het gebied.

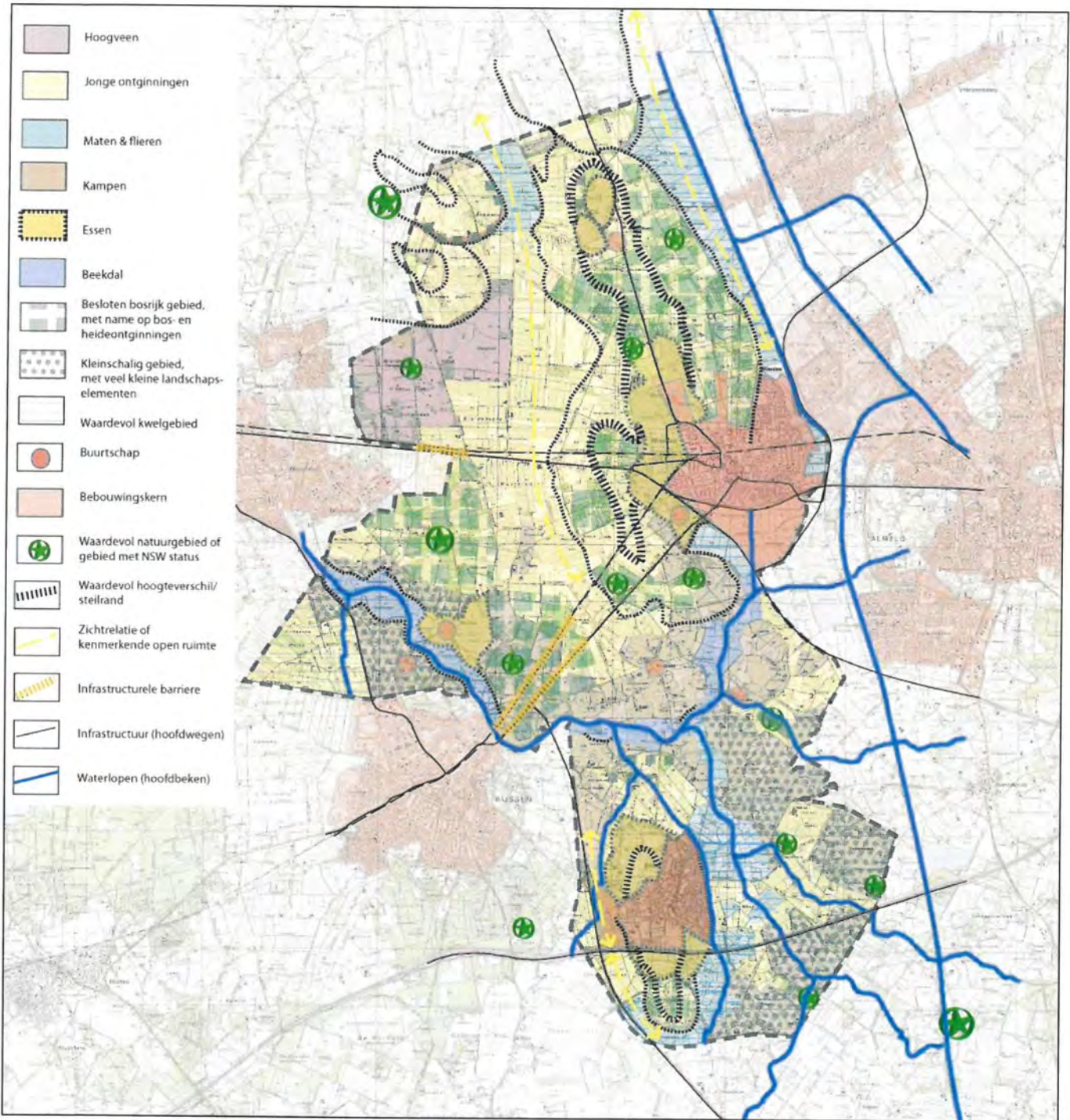
Beekdallandschap

Tot het gebied van de beekdalen behoren de gronden in de dalen en zijdalen van de Wierdense beken. Het beekdallandschap omvat het gehele gebied van een beek; van de bron tot de benedenloop. In Wierden komen bovenlopen, middenlopen en benedenlopen voor.

De bovenlopen bestaan uit kleine beken en waterlopen welke niet meanderen en smal zijn. Deze watergangen vallen nauwelijks op in het landschap en hebben vaak het uiterlijk van een sloot (rechte, steile oevers en een snelle afvoer van water).

De boven Regge, de Elsgraven, een deel van de Entergraven, Hogelaarsleiding, de Elsenerbeek en de Twickelervaart en de Doorbraak (Bornebroekse waterleiding) worden gerekend tot de middenloop. In de middenloop kan het beekdal fungeren voor het vasthouden en bergen van water op kleine schaal. De middenloop van kent over het algemeen een smal beekdal en meandert daardoor beperkt.

De Midden Regge en de Eksosche Aa vormen de benedenloop van het watersysteem en kennen een veel breder beekdal waarbinnen het water zijn weg volgt. De grens van het beekdal is afwisselend; gevormd door afkalven en inslijten en soms weer door nieuwe afzetting moeilijk te onderscheiden. Een vrij meanderende beek of rivier komt in Wierden niet voor.



Kaart 9, Structuurkaart

1.3 Beschrijving per aspect / functie

1.3.1 Ecologie

Biodiversiteit

Het landschap van Wierden heeft door zijn ligging en ontstaansgeschiedenis een rijkdom aan verschillende leefgebieden voor planten en dieren, afhankelijk van bodemtype. Door de grote afwisseling en samenhang van de landschapstypen en de daarbij horende gradiënten van nat – droog, voedselrijk – voedselarm en open – dicht is er een grote biodiversiteit. Ook de verschillende cultuurlandschappen herbergen specifieke en vaak bijzondere planten en dieren. Het aantal verschillende waargenomen vogelsoorten kan als voorbeeld dienen om een beeld te schetsen van die rijkdom. Hierbij is gebruik gemaakt van de waarnemingen en tellingen uit het gebied die verzameld worden op www.waarneming.nl.

In het (kleinschalig) agrarisch landschap en in en rondom natuurgebieden zijn weidevogels als Kievit, grutto, wulp, tureluur en scholekster als broedvogel aanwezig. In houtwallen, singels, bosjes, boerenerven, tuinen en parken broeden veel algemeen voorkomende vogels zoals mezensoorten, diverse vinkensoorten, lijsterachtigen, roodborst, winterkoning, heggenmus, graspieper, gekraagde roodstaart, gaai, fluitier, patrijs, blauwe reiger, ooievaar en nog veel meer. De meer beboste delen zijn leefgebied voor alle inheemse spechten, waaronder de zwarte specht, boomklever, buizerd, sperwer, havik, vuurgoudhaantje enz.

In meer natte gebieden waaronder de beken en beekdalen worden regelmatig karakteristieke soorten gesignaleerd zoals watersnip, dodaars, ijsvogel en grote gele kwikstaart.

Tijdens de vogeltrek doen grote groepen kramsvogels en koperwieken het gebied aan en worden ook zeldzaamheden waargenomen zoals kraanvogel, regenwulp, groenpootruiter, pestvogel, rode wouw, blauwe kiekendief, toendra rietgans (80 stuks in 2006 in het Mokkelengoor) en zelfs een grote trap.

Het gebied is ook rijk aan plantensoorten en inheemse boom- en struweelsoorten. De meeste daarvan die buiten de natuurgebieden groeien behoren tot de algemeen voorkomende. De rijkdom per deelgebied varieert sterk. Om een paar voorbeelden te noemen: in De Doorbraak werden bij een zomerse telling 375 plantensoorten waargenomen, in het gebied Grimberg 236, op de Zunasche Heide 133, rondom Notter 142 en in het gebied Hoge Hexel 328.

In het gebied bevinden zich ook belangrijke (deel)populaties van boomkikker, kamsalamander en heikikker. In de Boven Regge en diverse schone beken komt een groot aantal zoetwatervissen voor, waaronder beschermde soorten als bierpje en grote en kleine modderkruiper.

Ook van andere soortgroepen zoals zoogdieren, dagvlinders, libellen, amfibieën, mossen en paddenstoelen worden regelmatig bijzonderheden waargenomen.

Natuurgebieden

In het gebied rond Wierden liggen enkele belangrijke natuurgebieden en landgoederen met bijzondere en zeldzaam geworden planten en dieren. Bijvoorbeeld het hoogveenreservaat het Wierdense Veld, dat aangewezen is als speciale beschermingszone (Habitatrichtlijngebied). Natte en droge heidevegetaties vormen samen met stilstaand water in veenputjes en vochtige veenmosbulten het leefgebied voor heikikker, heidelibel, heideblauwtje, velduil, wulp, veldleeuwerik, roodborsttapuit en vele andere zeldzame soorten. Af en toe wordt er ook een wielewaal of een korhoen gesignaleerd. Ook het veel kleinere hoogveengebied Mokkelengoor herbergt beschermde planten, zoals dotterbloem, holpijp, moeraskartelblad en waterdrieblad.

Ecologische samenhang

Voor het duurzaam overleven van veel kwetsbare soorten is een voldoende groot oppervlak geschikt leefgebied van groot belang. Daarbij is voldoende uitwisseling met naburige populaties belangrijk om inteelt en genetische verarming van de populaties te voorkomen. De laatste decennia hebben verdroging, vermessing en versnippering de ecologische samenhang van landschappen en leefgebieden in Nederland verminderd. Daardoor zijn populaties van kritische en kwetsbare soorten over het algemeen verkleind, verzwakt en van elkaar gescheiden



geraakt. Dit is inmiddels een maatschappelijk erkend feit. Het beleid om een Ecologische Hoofd Structuur in te richten is erop gericht om de negatieve effecten van deze trends tegen te gaan en waar mogelijk op te heffen (zie verder onder 2.4.2.).

Door doelgerichte landinrichtings- en natuurontwikkelingsprojecten wordt de ecologische samenhang verbeterd en op veel plaatsen hersteld. Naast herstelprojecten aan bijvoorbeeld de waterhuishouding van bestaande natuur als hoogveenreservaten en beekdalen wordt ook nieuwe natuur ingericht en worden de zo belangrijke verbindingzones aangelegd.

Bijvoorbeeld in het natuurontwikkelings- en reservaatgebied Zunasche heide (170 ha) wordt meer leefgebied ontwikkeld op de overgang van de droge stuwwal naar natte laagtes, met schoon kwelwater, droge en natte heide, heischrale graslanden, schraalland, bloemrijke hooilanden, matig voedselrijke moerassen en broekbossen. Wellicht kan hier ook nieuw biotoop voor de Korhoen ontwikkeld worden.

In paragraaf 2.4.3. en verder wordt beschreven welke landinrichtingsprojecten in de gemeente Wierden zijn ontwikkeld.

De herstelprojecten zijn er in het algemeen op gericht om natuurlijke gebieden met elkaar te verbinden en daar ook de overlevingskansen voor veel kwetsbare soorten zoals das, boommarter en kamsalamander te vergroten. Soortenrijke graslanden als natte hooilanden krijgen bijvoorbeeld bij een natuurlijker beekbeheer met schoon water weer nieuwe kansen om zich te ontwikkelen. Daarmee herstelt zich ook leefgebied voor verschillende orchideeën en zeldzame dagvlinders, zoals de bruine vuurvlinder en de grote weerschijnvlinder.

Bij een herstel van de dynamiek van beken en beeksystemen in combinatie met verbetering van de waterkwaliteit, inrichting van natuurlijke oevers en natte laagtes, herstel van gradiënten en reliëf zullen beekbegeleidende natuurgebiedjes en bossen zich weer volop kunnen ontwikkelen. Door oude beekmeanders te ontgraven worden nieuwe basisbiotopen en verbindingspoelen gecreëerd voor boomkikker, kamsalamander en heikikker.

Naast grotere projecten om het ecologisch netwerk te verbeteren vormen goed

onderhouden landschapselementen en ecologisch beheerde bermen in het buitengebied een essentieel deel van het fijne netwerk van verbindingen en leefgebieden voor flora en fauna.

Versnippering door grote(re) barrières in de infrastructuur worden opgeheven door de aanleg van faunapassages en verkeersremmende voorzieningen en versterking van biotoop ter weerszijden van moeilijk te slechten barrières.

1.3.2 Landbouw

Wierden is van oudsher een echte landbouwgemeente. Naast de geomorfologie en het water is de landbouw beeldbepalend geweest voor het landschap zoals wij dat nu kennen.

De huidige landbouw (339 bedrijven in 2005) is voornamelijk grondgebonden. Het belangrijkste bedrijfstype is de rundveehouderij. Het akkerbouw areaal is klein. De bedrijfsgrootte (in oppervlakte) is gemiddeld tussen de 9 en 24 ha groot, waarvan 145 onder de 10 hectare en 18 boven de 50 hectare.

Oppervlakte per bedrijfstype

Bedrijven		oppervlakte
16	Akkerbouwers (gemiddeld)	25 ha
2	Tuinbouwers (gemiddeld)	2 ha
243	Graasdierbedrijven (gemiddeld)	20 ha
39	Hokdierbedrijven (gemiddeld)	8 ha
39	Combinaties (gemiddeld)	19 ha

Leeftijdopbouw

Grootste deel is 55 jaar of ouder (60%)
32 % is tussen 40 en 55 jaar oud.

Groei aantal bedrijven per bedrijfstype 2004-2005

Akkerbouwers	- 6% (-1)
Tuinbouwers	0%
Graasdierbedrijven	- 5% (-13)
Hokdierbedrijven	+ 3% (+1)
Combinaties	- 13% (-6)

De sector geeft aan dat schaalvergroting en/of intensivering essentieel is voor het duurzaam voortbestaan van landbouwbedrijven. De beschikbare ruimte en/of omliggende functies zijn vaak de beperkende factoren om te kunnen vergroten of te intensiveren. Vooral schaalvergroting leidt vaak tot een ander landschappelijk beeld. Hierdoor kunnen knelpunten ontstaan, maar ook kansen.

1.3.3 Recreatie en toerisme

Recreatie en toerisme in de gemeente Wierden concentreren zich vooral rond Enter, Notten-Zuna en de stuwwalrand bij Wierden / Hoge Hexel.

De recreatiegebieden bestaan hoofdzakelijk uit bungalowparken en campings (circa 12 stuks). De bosrijke bungalowparken hebben in combinatie met de bossen bij de buitenplaatsen bijgedragen aan het besloten karakter op de stuwwalranden. Een voorbeeld hiervan is bungalowpark Hoge Hexel dat in het bos bij buitenplaats Hoge Hexel op de heuvel van Wierden ligt. In het beekdal van de Regge is het besloten bungalowpark Elsgraven in een opener landschap gelegen. De bungalows liggen hier verspreid in een landgoedachtige setting tussen de bomen.

Daarnaast bevindt zich in het landelijk gebied een aantal campings. De kleinere campings zijn in de winter onopvallend, de velden gaan op in de omgeving. Doordat elementen als parkeerplaatsen, tennisbanen en een zwembad zijn toegevoegd, hebben de grotere campings meer invloed op de omgeving. Bij camping het Schuttenbelt ten oosten van Enter bijvoorbeeld liggen deze elementen direct aan de weg.

Daarnaast zijn er zogenaamde 'Mini campings' te vinden in het buitengebied. Om te verbreden hebben enkele boeren er voor gekozen een camping te beginnen (circa 6 stuks). Het ligt in de verwachting dat er in de toekomst meer boeren deze stap zullen maken. De bestaande bungalowparken zullen zich waarschijnlijk minder snel ontwikkelen, hier zijn geen grote veranderingen te verwachten.

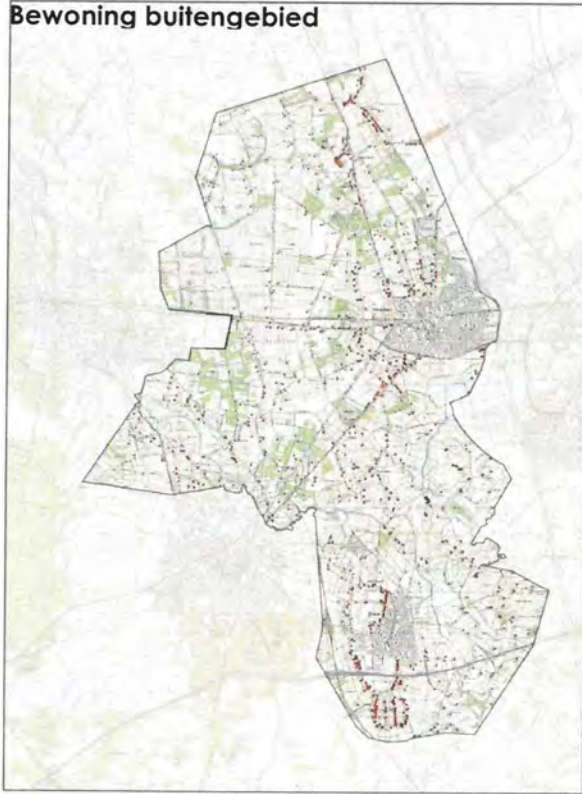
Naast verblijfsrecreatie krijgt ook dagrecreatie een steeds grotere rol in het landschap. Dagrecreatie varieert van maneges tot golfbanen en van wandel- en fietspaden tot water gerelateerde activiteiten.

1.3.4 Paardenhouderijen

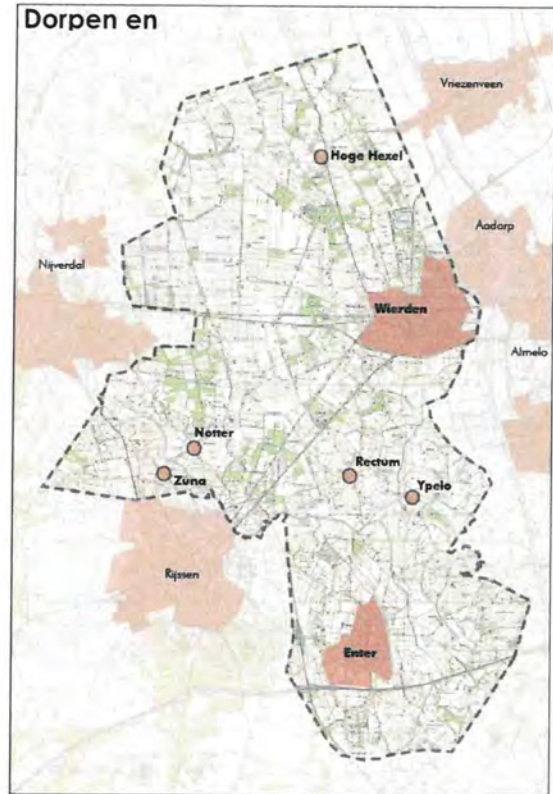
Het ministerie van LNV voert momenteel een openbare discussie over de visie op het toenemend aantal (agrarische en recreatieve) paardenhouderijen. De snel groeiende paardenhouderij wordt steeds belangrijker bij de ontwikkeling van een vitaal platteland. Door de recreatieve ruitersport verandert het buitengebied. Steeds vaker kopen particulieren kleine stukken landbouwgrond om te gebruiken als weidegrond voor paarden. Op het moment dat agrariërs stoppen met hun bedrijf, starten vaak nieuwe commerciële activiteiten zoals maneges, paardenkampen of stoeterijen.

Het ministerie van Landbouw, Natuur en Voedselkwaliteit (LNV) vindt dat de paardenhouderij recht heeft op een positie die gelijkwaardig is aan andere agrarische sectoren. De paardensector is actief betrokken geweest bij het opstellen van de nota Visie Paard & Landschap. Volgens de Visie is het de bedoeling dat de sector bijdraagt aan de duurzame ontwikkeling van het landelijk gebied en een aantrekkelijk landschap. Het initiatief en de verantwoordelijkheid voor een goede ontwikkeling van de paardenhouderij ligt bij de sector zelf. De overheid zorgt voor goede randvoorwaarden en biedt ruimte voor ondernemerschap.

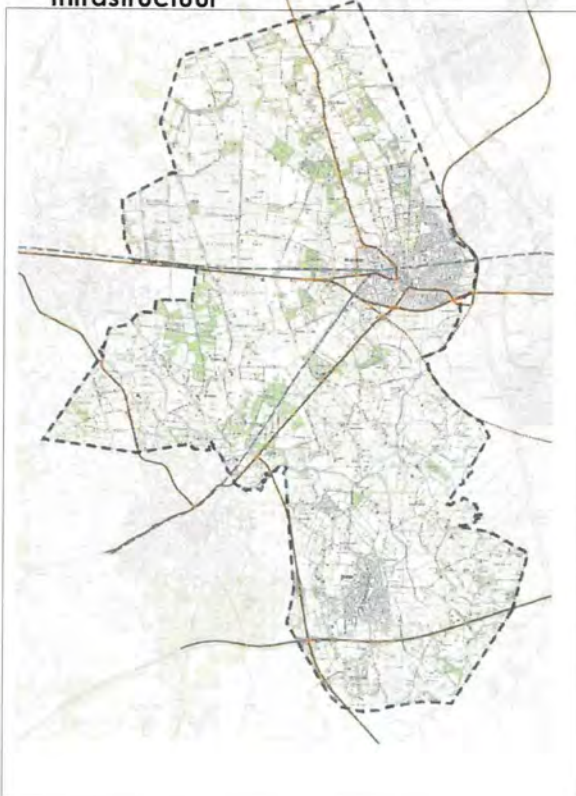
Bewoning buitengebied



Dorpen en



Infrastructuur



Kaart 10, Bebouwing en infrastructuur

1.3.5 Wonen en werken

Wonen

Wierden kent drie kernen (Wierden, Enter en Hoge Hexel) en vier buurtschappen (Rectum, Ypelo, Notter en Zuna) waar het wonen geconcentreerd is. Buiten de buurtschappen zijn het vooral (oud) agrariërs die het buitengebied bewonen.

Zowel de dorpen Enter als Wierden worden in de nabije toekomst uitgebreid met nieuwe woonwijken. In Wierden gaat het om het gebied Het Zenderink en het gebied Zuidbroek. In Enter om het gebied De Berghorst.

Naast de bestaande woonvormen in het buitengebied, zijn de afgelopen jaren onder invloed van nieuw beleid, nieuwe woonvormen in het buitengebied ontstaan (bijvoorbeeld de Rood-voor-rood regeling en nieuwe landgoederen). Hierdoor vinden meer particulieren hun plaats in het buitengebied en verandert niet alleen de samenstelling van de plattelandsbevolking, maar ook het uiterlijk van het landschap.

Werken

De bedrijfsterreinen zijn geconcentreerd rond de grote kernen Wierden en Enter. Deze worden in de toekomst uitgebreid. Er zijn initiatieven om samen met de gemeente Rijssen – Holten een nieuw bedrijventerrein te ontwikkelen aan de N347 nabij de A1. In Wierden is een terrein in de Weuste-noord in ontwikkeling als bedrijventerrein

Daarnaast is er veel werkgelegenheid in de omliggende plaatsen Rijssen, Nijverdal en Almelo, wat als gevolg heeft dat Wierden en Enter vooral forenzendorpen zijn.

1.3.6 Infrastructuur

De gemeente Wierden (en met name Wierden) is een infrastructureel knooppunt in de regio. Belangrijke noord-zuid (Den Ham – Almelo en N347 A1-Rijssen) en oost-west (A1, N35 Nijverdal - Almelo en de N350 Rijssen – Wierden) verbindingen lopen over het grondgebied van de gemeente.

Ten behoeve van de doorstroming van het verkeer wordt op dit moment de Rijkssnelweg A35 doorgetrokken naar de Rijksweg N35, wat een aanzienlijke invloed heeft op de beleving van het landschap. Daarnaast wordt middels de aanleg van de Westelijke randweg de verkeersstroom door de kern van Wierden beperkt. Wierden is goed bereikbaar via het spoor. De spoorlijnen Nijverdal - Almelo en Rijssen – Wierden dragen functioneel bij aan het karakter van forenzendorp.

1.3 Beleid

Ruimtelijk beleid heeft tot doel de ruimte zo te organiseren dat alle functies een plaats in het landschap hebben. Naast flankerend beleid zoals het cultuurbeleid, natuurbeleid, archeologie, de woningwet, de monumentenwet, de natuurbeschermingswet en de boswet is het volgende beleid specifiek van belang bij het opstellen van het LOP. De teksten in de kaders zijn de interpretatie van het beleid.

1.4.1 Europees beleid

Waterbeleid 21e eeuw

Het Waterbeleid 21e eeuw (WB21) is opgenomen in de Nota Ruimte en daardoor bindend voor overheden. De hoofdgedachte is dat er meer ruimte moet zijn voor water. Belangrijk is de trits: vasthouden, bergen en afvoeren. Het WB21 is o.a. uitgewerkt in de stroomgebiedsvisie Vecht- Zwarte Water. Deze visie stelt dat er drie opgaven zijn:

1. Er is ruimte nodig voor de veerkracht van het watersysteem. Deze ruimte houdt in dat water langer moet worden vastgehouden in het gebied, zodat natuur en landbouw niet verder verdrogen. Water vasthouden betekent vasthouden in de grond; water bergen gebeurt in het watersysteem of op het land.

2. Welk waterbeheer mogen verschillende vormen van grondgebruik in dagelijkse omstandigheden verwachten. Deze opgave wordt uitgewerkt in het Gewenst Grond- en Oppervlaktewater Regime (GGOR), waarbij er drie typen aanduidingen voor dagelijks waterbeheer zijn:
LANDBOUWGERICHTE WATERHUISHOUDING.
LANDBOUWGERICHTE WATERHUISHOUDING MET ONTWATERING AFGESTEMD OP GRASLAND.
NATUURGERICHTE WATERHUISHOUDING.

3. Ontwikkelingsmogelijkheden van functies in relatie tot het waterbeleid. De ontwikkelingsmogelijkheden hangen af van de eigenschappen van het watersysteem. Afhankelijk van de aard en risico van bijv. overstromingen en berging kunnen er voorwaarden gesteld worden.

De provincie Overijssel is nu bezig met het opstellen van het kader voor GGOR. Daarbij wordt uitgegaan van het voorstel uit de stroomgebiedsvisie Vecht-Zwarte Water. In het

kort komt het erop neer dat er voor het gewenste waterbeheer een driedeling gemaakt wordt. In gebieden met veel belangrijke natuur wordt het waterbeheer afgestemd op de natuurwaarden. Voor de landbouwgebieden die liggen in beekdalen, veenweidegebieden en rondom droogtegevoelige natuurgebieden wordt het waterbeheer afgestemd op graslandgebruik. In alle andere landbouwgebieden wordt het waterbeheer afgestemd op de wensen en belangen van de agrarische sector.

Kaderrichtlijn water (KRW)

De Kaderrichtlijn water (2000/60/EG), is een Europese richtlijn die ervoor moet zorgen dat de kwaliteit van het oppervlakte- en grondwater in 2015 op orde is. In het verleden zijn vele Europese richtlijnen op het gebied van water verschenen. De Kaderrichtlijn water, die in 2000 van kracht is geworden, moet in deze verschillende soorten regels meer eenheid brengen.

De Kaderrichtlijn gaat uit van de stroomgebiedbenadering. Binnen de stroomgebieden van grote rivieren als de Rijn, de Maas, maar ook van de Regge en Vecht dienen overkoepelende plannen te komen voor de verbetering van de kwaliteit van watersystemen en de daarvan afhankelijke terrestrische systemen. De doelstellingen van de Kaderrichtlijn zijn resultaatverplichtend. De Kaderrichtlijn spreekt in dit verband over een 'garantie' van de lidstaten dat de milieudoelstellingen van de Kaderrichtlijn zullen worden bereikt. De Kaderrichtlijn kent een sterk ecologische insteek. Het welzijn van water-ecosystemen staat voorop.

De richtlijn heeft grote gevolgen voor lokale overheden en het bedrijfsleven. Gemeenten worden geconfronteerd met stijgende kosten van het rioleringsbeheer om de waterkwaliteit in de toekomst niet achteruit te laten gaan. Voor de waterschappen komen er extra eisen aan de zuivering met het oog op de waterkwaliteit in de toekomst. Voor bedrijven komen er extra milieueisen ten aanzien van het gebruik van gevaarlijke stoffen. Voor de agrarische sector is het van belang dat de Kaderrichtlijn het mestbeleid en de Nitraatrichtlijn volgt.



1.4.2 Rijksbeleid

Beleidsnota Belvédère

Deze denk - en werkwijze wordt ook wel 'behoud door ontwikkeling' genoemd. Dit kreeg zijn beslag in 1999 door een beleidsinitiatief van 4 ministeries: de beleidsnota Belvédère. Deze nota is bedoeld om beleidsmaker, marktpartijen, cultuurhistorische en ruimtelijke beroepsgroepen op nieuwe gedachten te brengen. Geen wet, geen regelgeving, maar wel een bron van inspiratie voor provinciaal en lokaal beleid, voor concrete ontwerpgegevens en ruimtelijke plannen.

Belvédère moet gestalte krijgen in het beleid en de uitvoeringspraktijk van vele betrokkenen. Opdat de 'bouwers' van Nederland de Belvédèrestrategie in de praktijk gaan brengen, hebben de ministeries voor ondersteuning gezorgd in de vorm van een projectbureau en een subsidieregeling. Het idee hier achter is dat het cultuurhistorisch erfgoed gebaat kan zijn bij ruimtelijke ontwikkelingen. Deze vormen een nieuwe ruimtelijke drager, voorzien in een nieuwe functie, of geven een economische impuls voor behoud van het erfgoed.

EHS

De term 'Ecologische Hoofd Structuur' (EHS) werd in 1990 geïntroduceerd in het Natuurbeleidsplan (NBP) van het ministerie van Landbouw, Natuur en Voedselkwaliteit.

De EHS is een netwerk van gebieden in Nederland waar de natuur (plant en dier) in feite voorrang heeft. Het netwerk helpt voorkomen dat planten en dieren in geïsoleerde gebieden uitsterven en dat de natuurgebieden hun waarde verliezen. De EHS kan worden gezien als de ruggengraat van de Nederlandse natuur.

De EHS bestaat uit:

- Bestaande natuurgebieden, reservaten en natuurontwikkelingsgebieden en robuuste verbindingen.
- Landbouwgebieden met mogelijkheden voor agrarisch natuurbeheer (beheersgebieden).
- Grote wateren (zoals de kustzone van de Noordzee, het IJsselmeer en de Waddenzee).

De EHS moet in 2018 klaar zijn.

Kleinere natuurgebieden, kleine bosjes, sloten, rietkragen etcetera maken geen deel uit van de EHS, maar dragen uiteraard wel bij aan de natuurkwaliteit van stad en platteland. Het Rijk gaat ervan uit dat deze in voldoende mate

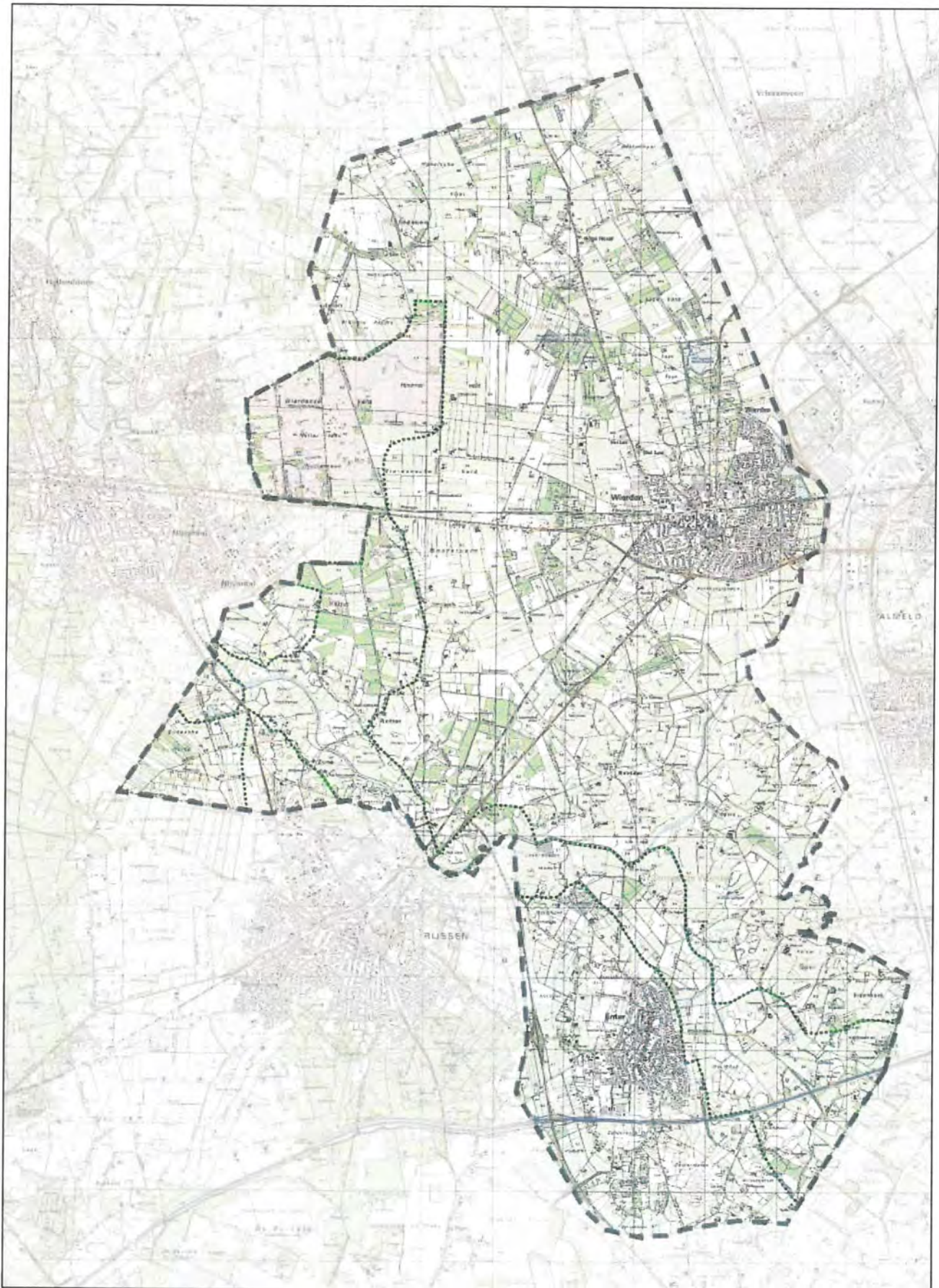
door andere partijen (gemeente, waterschappen, grondeigenaren e.d.) worden beschermd. Het Rijk heeft hiervoor een kwaliteitsimpuls voor het landschap opgezet.

Reconstructie

Reconstructie gaat over herinrichting van het buitengebied. Het platteland krijgt een stevige opknapbeurt. De directe aanleiding voor de reconstructie was de varkenspest in 1997. Er moest iets gebeuren om herhaling te voorkomen. De overheid zocht naar een oplossing voor de problemen in de intensieve veehouderij (varkens en kippen). Maar zij wilde tegelijkertijd ook de leefbaarheid van het platteland verbeteren.

Daarin spelen naast de landbouw ook natuur, landschap, recreatie en toerisme, water, milieu en de economische en sociale structuur een rol. Eind 1997 lag er een wetsvoorstel in de Tweede kamer. Het zou nog een aantal jaren duren voor de wet van kracht werd.

De reconstructiewet is van kracht sinds 1 april 2002 en heeft betrekking op gebieden waar veel intensieve veehouderij voorkomt. Deze zogenaamde concentratiegebieden omvatten globaal de Gelderse Vallei, Oost-Gelderland, Oost-Overijssel, het oosten van Noord-Brabant en Noord-Limburg. In Overijssel gaat het om Salland, Noordoost-Twente en Zuidwest-Twente.



Kaart 11, Ecologische Hoofdstructuur (EHS)

Nota ruimte

Op achtereenvolgens 17 mei 2005 en 17 januari 2006 hebben de Tweede en Eerste Kamer der Staten-Generaal ingestemd met de Nota Ruimte "Ruimte voor ontwikkeling".

De Nota Ruimte is een strategische nota op hoofdlijnen, waarin het nationaal ruimtelijk beleid zoveel mogelijk is ondergebracht. In de Nota Ruimte gaat het daarbij om inrichtingsvraagstukken die spelen tussen nu en 2020, met een doorkijk naar 2030. In de nota worden de hoofdlijnen van beleid aangegeven, waarbij de ruimtelijke hoofdstructuur van Nederland (RHS) een belangrijke rol zal spelen.

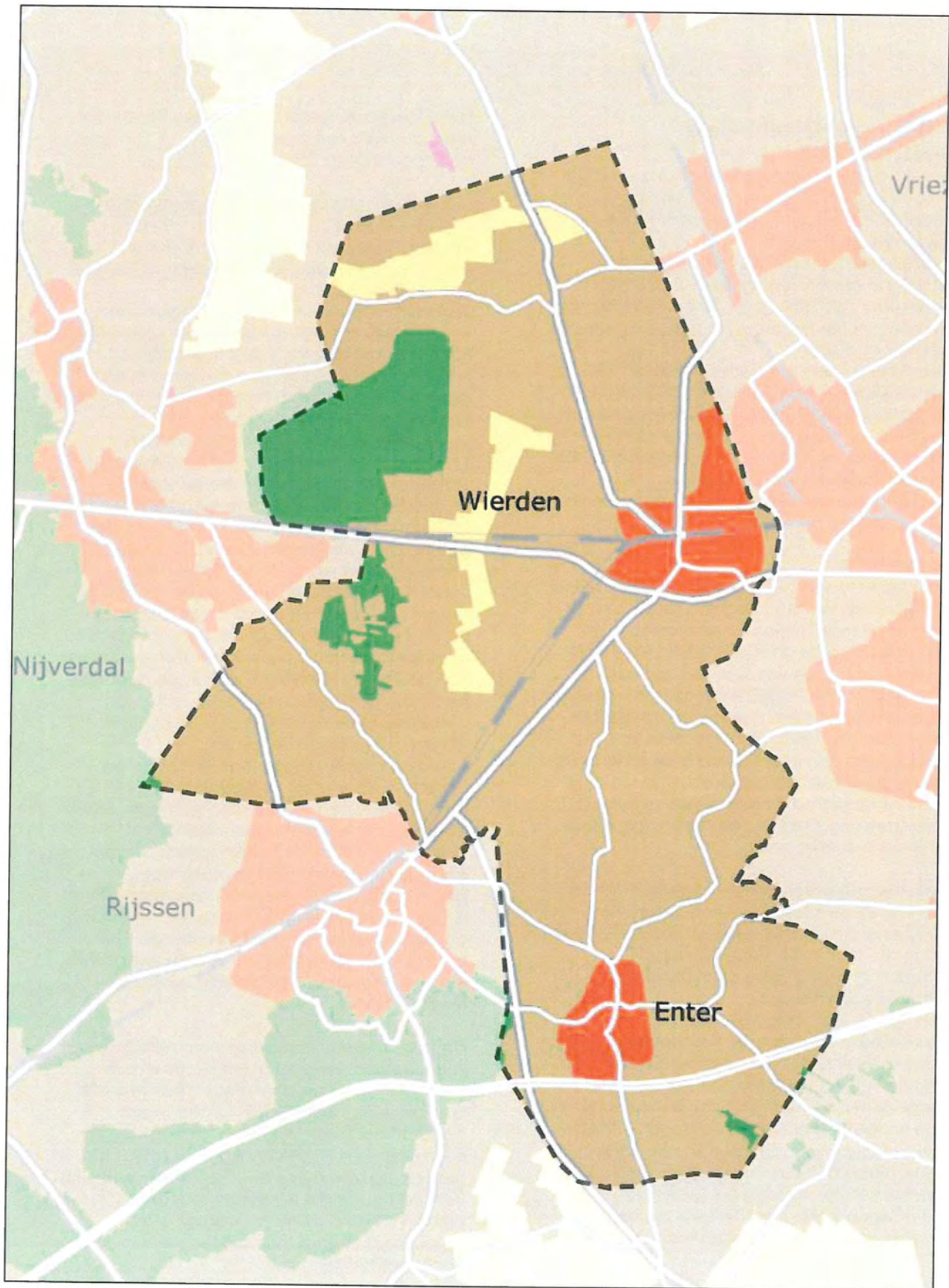
Uitwerkingen van deze Nota zijn onder andere de Nota Mobiliteit, de Agenda Vitaaal Platteland, de Nota Pieken in de Delta en het Actieprogramma Cultuur en Ruimte. Met de inwerkingtreding van deze Nota Ruimte vervallen de Vierde Nota over de Ruimtelijke Ordening Extra (Complete versie van oktober 1999) en het Structuurschema Groene Ruimte van december 1995.

Nationaal Bestuursakkoord Water

In 2003 hebben het Rijk, de provincies, De Unie van Waterschappen en de Vereniging van Nederlandse gemeenten het Nationaal Bestuursakkoord Water (NBW) ondertekend. Gezamenlijk gaan deze partijen plannen maken om de problemen met en rond water op te lossen. Daarna vertalen alle partijen het nieuwe waterbeleid in concrete en uitvoerbare plannen en maatregelen. Het watersysteem zal in het LOP als basis worden gebruikt. Het LOP doet uitspraken voor welke gebieden dit van toepassing is in de visie.

Het rijk kiest - conform de sturingsfilosofie - voor een selectieve, directe betrokkenheid bij concrete ruimtelijke inrichtingsopgaven die liggen binnen de nationale Ruimtelijke Hoofdstructuur. Het nationale belang en de verantwoordelijkheid voor majeure rijksinvesteringen hangt hiermee samen.

Voor het bewaken van de samenhang en de gecoördineerde inzet van rijksmiddelen binnen de nationale Ruimtelijke Hoofdstructuur is sprake van een gezamenlijke rijksverantwoordelijkheid. De minister van VROM kiest hierbij voor een actieve coördinerende rol en maakt - waar nodig en mogelijk - werkafspraken met andere bewindspersonen en/of regionale besturen.



Kaart 12, Uitsnede Reconstructieplan

1.4.3 Provinciaal beleid

Streekplan 2000+

Het Streekplan is vastgesteld op 13 december 2000 door de Provinciale Staten en is kaderscheppend voor de gemeentelijke bestemmingsplannen.

Er is ruimte voor recreatieve en toeristische functies in het landelijk gebied. Daarnaast ondersteunt dit Streekplan de ontwikkeling van nieuwe functies binnen vrijkomende agrarische bedrijfsgebouwen.

Het watersysteem is ordenend (zoals in WB21). De streekplanzoning (I, II, III en IV) is wettelijk nog steeds geldig. Het streekplan is echter nog gestoeld op 'toelatingsplanologie', terwijl het Rijk aanstuurt op 'ontwikkelingsplanologie'. De Provincie wil naast de bestaande toelatingsplanologie haar beleid aanvullen met ontwikkelingsplanologie.

Reconstructie

De uitvoering van het reconstructieplan is eind 2004 formeel van start gegaan middels een bestuursakkoord tussen rijk en provincie. Het reconstructieplan gaat over de herinrichting van het landelijk gebied, streeft naar de realisatie van de (P)EHS en benoemt doelen tot 2015. Eén van de belangrijkste zaken die het reconstructiebeleid toevoegt aan het bestaande provinciale beleid is de zoneringsplanologie in landbouwontwikkelingsgebied, verwevingsgebied en extensiveringsgebied. Deze zoneringsplanologie is alleen van toepassing op de intensieve veehouderij.

In een *landbouwontwikkelingsgebied* ligt het primaat bij de intensieve veehouderij. Een landbouwontwikkelingsgebied voorziet geheel of gedeeltelijk in de mogelijkheid tot uitbreiding, hervestiging of nieuwvestiging van intensieve veehouderij.

Een *verwevingsgebied* is gericht op de verweving van landbouw, wonen en natuur. In een verwevingsgebied is hervestiging of uitbreiding van de intensieve veehouderij mogelijk mits de ruimtelijke kwaliteit of functies van het gebied zich daar niet tegen verzetten. In een *extensiveringsgebied* is uitbreiding, hervestiging of nieuwvestiging van intensieve veehouderij onmogelijk. De ligging van extensiveringsgebieden sluit aan bij de kwetsbare bos- en natuurgebieden.

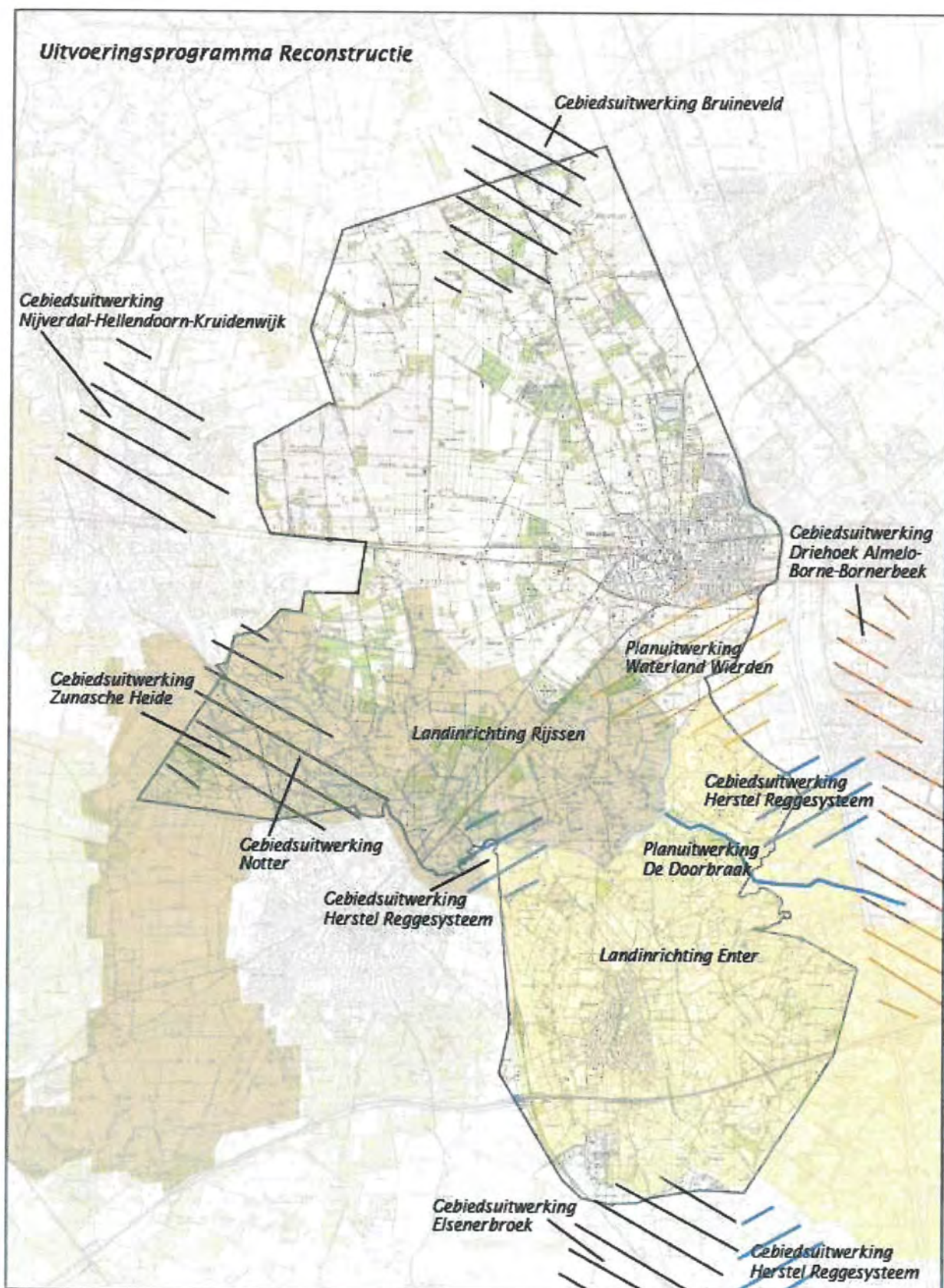
Het Reconstructieplan is leidend voor het LOP. De analyses, visies en de verschillende uitvoeringsprogramma's zijn de basis voor het

LOP. Daarnaast is ook beleid m.b.t. Rood-voor-rood en VAB's van belang voor erven/landschap (inpassing).

Gebiedsuitwerkingen: Uitwerkingsplan Enter

In 1999 is in het voorontwerpplan van de landinrichtingscommissie Enter tot stand gekomen. Een logische volgende stap zou het ontwerpplan zijn, maar door de Reconstructiewet is het zover niet gekomen. Het provinciaal bestuur heeft in het kader van het Reconstructieplan Salland Twente een aanvullende opdracht aan de commissie gegeven. Het resultaat hiervan is het Uitwerkingsplan Enter. Hierin wordt voortgeborduurd op het Voorontwerpplan 1999, waarbij de doelstellingen zijn uitgebreid. Er zijn doelen op genomen die de sociaal-economische structuur en rekbaarheid van het platteland van Enter moeten versterken. Het gebied Enter heeft een oppervlakte van 4800 hectare, welke wordt doorsneden door verschillende waterlopen waarvan de Regge (Boven- en Midden-Regge) de belangrijkste is. De Regge maakt deel uit van de ecologische hoofdstructuur (EHS) en is daarnaast onderdeel van de Reggevisie waarin de Regge door een beekdalbrede herinrichting met zomer- en winterbed weer een levendige beek moet worden. De overige beken en hoofdwaterlopen krijgen natuurvriendelijke oevers en daar waar nodig worden beken en hoofdwaterlopen minder diep gemaakt. Deze maatregelen hebben vermindering van verdroging van de natuur en landbouw tot gevolg. Verdroging wordt verder tegen gegaan door de aanleg van retentiegebieden in de nog aan te leggen natuurgebieden langs de lagere delen van de Boven-Regge. Een ander belangrijk onderdeel van de Reggevisie is de aanleg van de Doorbraak, waarmee reeds gestart is.

Daarnaast speelt landbouw een belangrijke rol in de Gebiedsuitwerking. Hierbij speelt het versterken van de economische basis van de landbouw een belangrijke rol. Hier wordt gedacht aan herverkaveling, uitplaatsing en behouden van inkomstmogelijkheden uit het gebied. De commissie heeft zich sterk gemaakt voor een duidelijke invulling van groene, blauwe en gele diensten, waarmee de agrariërs uit het gebied ook de natuurbeheerders zijn.



Kaart 13. Uitvoeringsprogramma Reconstructie

In de Gebiedsuitwerking wordt zoveel mogelijk geprobeerd de landschappelijke kwaliteiten van de diverse landschappen te verbeteren. Het gaat hierbij met name langs de Eksosche AA (25 ha), het gebied bij de Lee (inrichting met brede singels) en het gebied Bullenaarshoek (15 ha). Ook de overgang van landbouwgronden naar het Reggedal wordt versterkt met groen.

Natuurontwikkeling (285ha) concentreert zich vooral langs de Regge en in het Deldenerbroek, waarmee een grote stap voor het realiseren van de EHS wordt gemaakt. De Doorbraak vormt een ecologische verbindingzone tussen Noordoost Twente en de Sallandse Heuvelrug.

Voor de uitvoering van het plan zal ca. 427 ha grond moeten worden verworven. De grond wordt op vrijwillige basis bij elkaar gebracht door Bureau Beheer Landbouwgronden (BBL). Uit de begroting blijkt dat uitvoeren van de plannen een flinke investering betekent. De commissie is voornemens de uitvoering in 10 jaar af te ronden.

Gebiedsuitwerkingen: Landinrichtingsplan Rijssen

Het landinrichtingsplan Rijssen is opgesteld voor het ruilverkavelingsproces in Rijssen. Het betreft het landelijk gebied tussen Rijssen, Holten, Nijverdal en Wierden.

In 1996 zijn de drie alternatieven in het Voorontwerpplan/Milieu-effectrapport opgenomen. Op basis van de inspraakresultaten, adviezen en hernieuwd overleg met betrokken instanties is een ontwerp- landinrichtingsplan samengesteld dat in grote lijnen overeenkomt met het 'Natuurlijker Reggedal alternatief' uit het voorontwerpplan. Na afhandeling van de bedenkingen is in december 1999 door stemming het besluit tot uitvoering genomen. Deze uitvoering is verwoord in het landinrichtingsplan Rijssen. Het hoofddoel van het plan is het landelijk gebied mooier en vitaler maken. Dit betekent een gezonde landbouw, een betere natuur, meer recreatie, een mooi landschap, verkeersveilige situaties en een schoon milieu. In het plan zijn een aantal maatregelen beschreven die een belangrijke bijdrage leveren aan deze doelstellingen.

In het plan zijn de volgende maatregelen opgenomen die hieraan een bijdrage kunnen leveren:

- Verbetering van de inrichting van het landbouwgebied.
- Realiseren van natuurontwikkelings- en reservaatgebieden.
- Aanleg van ecologische verbindingzones en verminderen van aanwezige barrières voor de natuur.
- Verbetering van de waterbeheersing voor landbouw en natuur.
- Verbeteren waterkwaliteit.
- Verminderen van verontreinigingen van de bodem.
- Verbetering van de kwaliteit van het landschap door verbetering van de herkenbaarheid van landschapstypen.
- Aanleg recreatieve routes.
- Verminderen verkeersonveilige situaties.

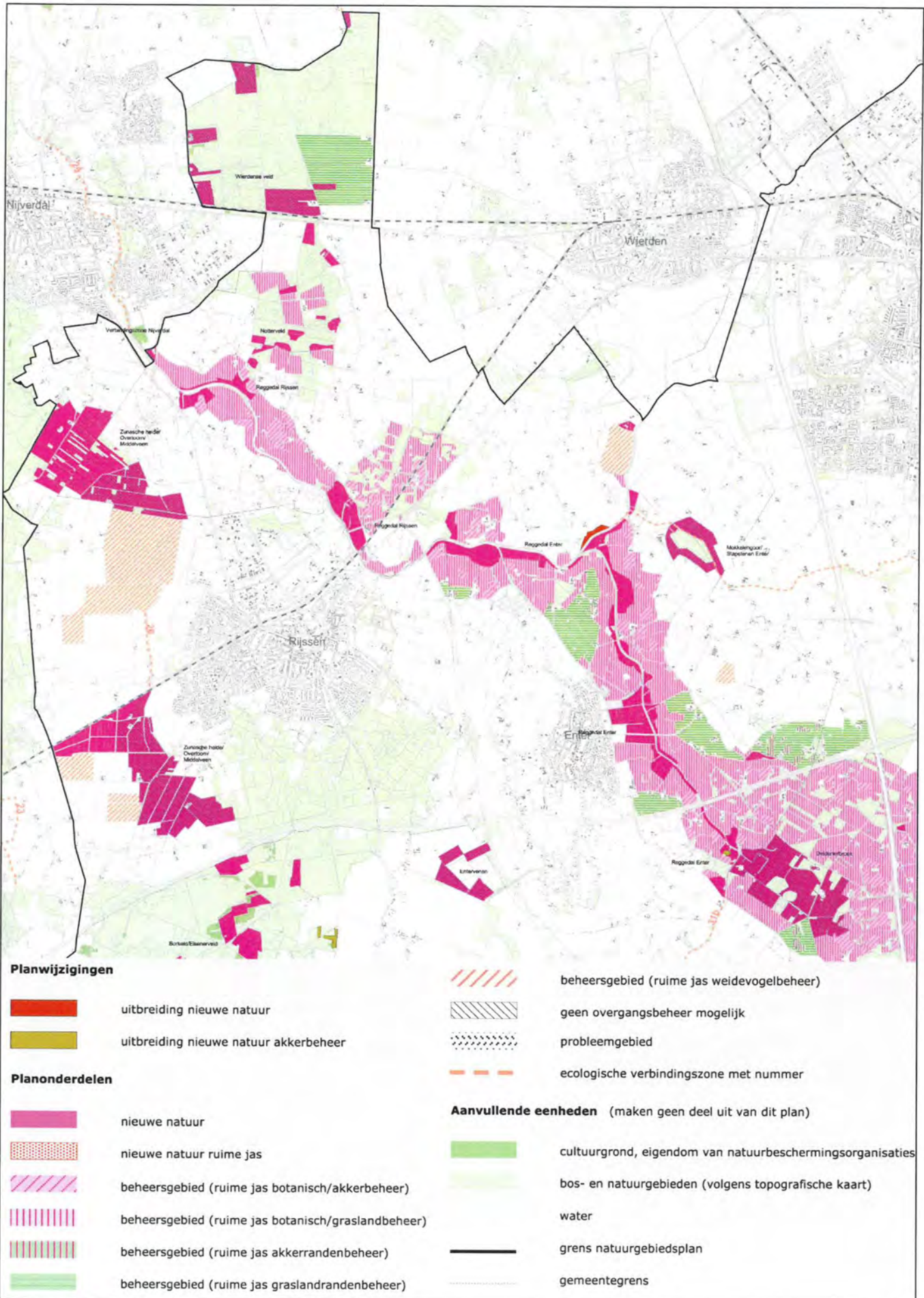
Natuurgebiedsplan Provincie Overijssel

De natuurgebiedspannen vormen een belangrijke bouwsteen voor de realisering van natuur- en landschapsbeleid van rijk en provincie. Dat geldt in het bijzonder voor de totstandkoming van de

Ecologische Hoofdstructuur (EHS). De Provincie geeft in de plannen aan welke soort natuur ze waar extra wil beschermen en ontwikkelen. Dit is per streek vastgelegd in een

Natuurgebiedsplan.

De natuurgebiedsplannen fungeren als toetsingskader voor de subsidieverlening op grond van de Subsidieregeling natuurbeheer en de Subsidie agrarisch natuurbeheer. Ze beschrijven welke subsidiepakketten in welke gebieden kunnen worden aangevraagd. Hierbij wordt onderscheid gemaakt tussen gebieden waar nieuwe natuur ontwikkeld kan worden (Subsidieregeling natuurbeheer) en waar landbouwkundig gebruik en natuurwaarden samen kunnen gaan (Subsidieregeling agrarisch natuurbeheer) Deze laatste categorie wordt de beheersgebieden genoemd. Door het aanwijzen van de nieuwe natuur en de beheersgebieden vormen de plannen een belangrijk instrument om de Ecologische Hoofdstructuur te realiseren en/of te versterken. Het Natuurgebiedsplan Overijssel regio Zuidwest Twente is vastgesteld op 31 oktober 2006 (herziening). Deze plannen zijn helemaal of deels van toepassing op het LOP gebied. Afstemming met Europees beleid is essentieel bij de opstelling van het LOP. Zowel voor wet- en regelgeving als voor financiering moet aansluiting gevonden worden met Europa.



Kaart 14, Natuurgebiedsplan Zuid-

Waterplan Wierden

De gemeente Wierden heeft in samenwerking met het Waterschap Regge en Dinkel, Vitens (voorheen de WMO) en de provincie Overijssel een zogenaamd waterplan gemaakt. In dat plan maken de betrokkenen afspraken over alle aspecten van water in de gemeente Wierden. Zo is bijvoorbeeld de vraag gesteld waarom regenwater tezamen met het huishoudelijk afvalwater het riool in gaat. Dat is niet nodig en heeft ertoe geleid dat plannen zijn gemaakt en worden uitgevoerd om het regenwater apart af te voeren. Ook zijn en worden maatregelen genomen om zuiniger met water om te gaan. Al eerder zijn dergelijke afspraken gemaakt: dat betrof het zogenaamde Waterpact van Twente.

Het investeren in de bereikbaarheid en mobiliteit van Overijssel, zodat de groei in deze sector opgevangen kan worden, is hierbij ook een belangrijk aandachtspunt.

Beleidsnota Recreatie en Toerisme

De beleidsnota bevat een aantal speerpunten die het toeristische en recreatieve product in de provincie Overijssel de komende jaren moet versterken en stimuleren. Daarnaast wil de provincie de werkgelegenheid in deze sector vergroten. De speerpunten richten zich vooral op:

Versterken van de beleving van natuur en landschap

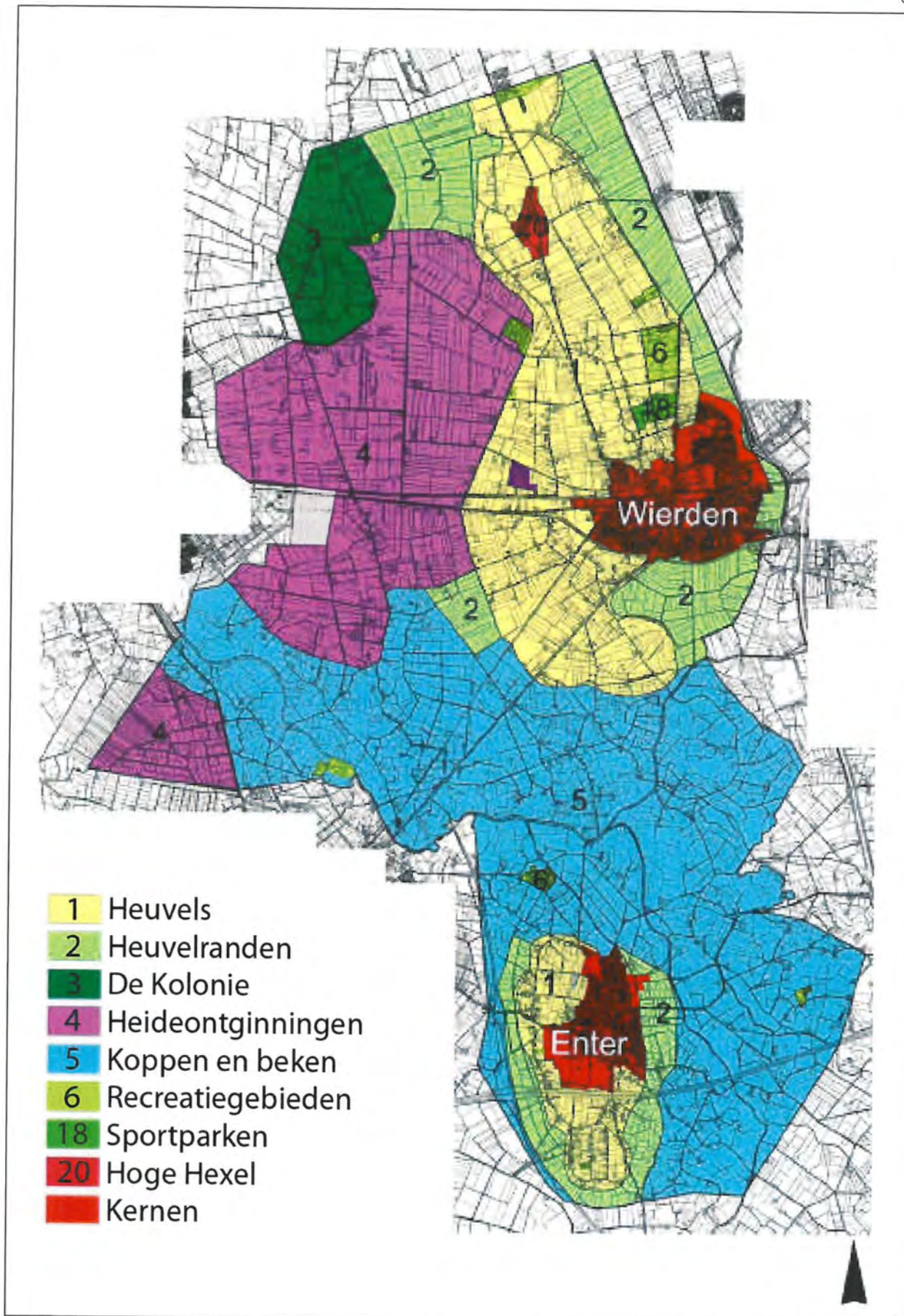
Het gaat hier met name over het stimuleren van de plattelandstoerisme onder andere door de ontwikkeling van het agro-toerisme (overnachten bij de boer, verkoop en verhuur van producten) en informatiecentra.

Ontwikkelen van samenhang tussen steden en de groene kwaliteiten

Samen met de betrokken partners wil de provincie de toeristische potenties van de steden vergroten onder andere door de groene ruimte rond de steden bij de activiteiten in de steden te betrekken.

Verbetering en behoud van de kwaliteit van het recreatieve en het toeristische product

Omdat de toerist steeds hogere eisen stelt aan de recreatieve voorzieningen wil de provincie meer aandacht besteden aan het verhogen van de kwaliteit van de verblijfsrecreatie door meer en verschillend aanbod. Ook het creëren en verbeteren van voorzieningen en doorvaartmogelijkheden voor recreatievaart en plaatsgebonden waterrecreatie speelt een belangrijke rol.



Kaart 15, Gebiedsindeling Welstandsnota

1.4.4 Gemeentelijk beleid

Welstandsnota

Het welstandsbeleid is opgesteld vanuit de overtuiging dat de lokale overheid het belang van een aantrekkelijke gebouwde omgeving dient te behartigen. Het aanzicht van gebouwen en de inrichting van de openbare ruimte vormen de dagelijkse leefomgeving van de inwoners. Dat betekent dat de verschijningsvorm van een bouwwerk geen zaak is van de eigenaar alleen, elke voorbijganger wordt ermee geconfronteerd, of hij nu wil of niet. Een aantrekkelijke, goed verzorgde omgeving draagt bij aan de belevingswaarde. Bovendien heeft dit een gunstige invloed op de waarde van het onroerend goed en het vestigingsklimaat. Door het opstellen van welstandsbeleid kan de gemeente in alle openheid een effectief en inzichtelijk welstandstoezicht inrichten en opdrachtgevers en ontwerpers in een vroeg stadium informeren over de criteria die bij de welstandsbeoordeling een rol spelen. Het is niet de bedoeling door middel van deze welstandsnota de bouwkundige initiatieven in de gemeente dicht te timmeren. Uitgangspunt van de gemeente Wierden is het vrijlaten met behouden en verbeteren van de ruimtelijke kwaliteit.

In de welstandsnota zijn, binnen de gemeente Wierden, deelgebieden aangewezen waarvoor gebiedsgerichte welstandscriteria zijn opgesteld. De verschillende deelgebieden zijn van elkaar onderscheiden op grond van stedenbouwkundige, landschappelijke en/of architectonische kenmerken. Per gebied is een beschrijving gegeven van de kenmerken, het te hanteren welstandsbeleid en de welstandscriteria.

De deelgebieden in welstandsnota die betrekking hebben op het buitengebied van Wierden zijn:

- 1 HEUVELS
- 2 HEUVELRANDEN
- 3 DE KOLONIE
- 4 HEIDEONTGINNINGEN
- 5 KOPPEN EN BEKEN
- 6 RECREATIEGEBIEDEN
- 18 SPORTPARKEN
- 20 HOGE HEXEL
- KERNEN

Bestemmingsplannen

Het Bestemmingsplan Buitengebied van de gemeente wordt op dit moment herzien (huidige bestemmingsplan dateert uit 1985 (kaart 1993). Naast het bestemmingsplan zijn ook de andere gemeentelijk plannen, zoals de welstandsnota etc. de basis voor het LOP. De reconstructie is leidend.

Landschapsbeleidsplan (1993)

Het landschapsbeleidsplan is in 1993 door Ingenieursbureau Oranjewoud voor de gemeente Wierden opgesteld. Dit landschapsbeleidsplan vormt een kader voor het beleid van de gemeente Wierden ten aanzien van het landschap, waaraan de ontwikkeling van het landschap getoetst kan worden. Daarnaast bepaalt het landschapsbeleidsplan de richting waarin initiatieven voor ontwikkeling van het landschap gestuurd kunnen worden. Het landschapsbeleidsplan heeft geen juridische status. De voorstellen in dit plan hebben een beleidsturend karakter. De planperiode van het landschapsbeleidsplan bestrijkt een periode van ongeveer 10 jaar, maar heeft vanwege de geleidelijkheid van ontwikkelingen van het landschap, een veel langere planhorizon.

Waterland Wierden

Dat water een belangrijk element in de gemeente Wierden is, blijkt wel uit het feit dat de provincie Overijssel in 2003 is begonnen met het financieel ondersteunen van de pilot Meervoudig ruimtegebruik Waterland Wierden (pilot voor groenblauwe diensten). Het doel van Waterland Wierden is: inrichting van een gebied waarbij de landbouw drager is van het gebied. En waarbij maatschappelijke behoeften als waterwinning, retentie en natuur worden ingepast. Daarnaast moet de leefbaarheid in het buurtschap worden verbeterd. Het middel om deze doelen te bereiken is meervoudig ruimtegebruik met andere woorden: de verschillende functies op een slimme manier combineren.

De werkgroep Waterland Wierden heeft op 15 oktober 2003 het rapport 'Gebiedsvisie en actieplan Waterland Wierden' aan de Streekcommissie Zuidwest-Twente aangeboden. Speerpunten zijn onder andere 'Grond voor vernieuwing' en versterken van de leefbaarheid. In het gebied van Waterland Wierden lopen de Landinrichtingen Rijssen en uitwerkingsplan Enter. Deze integrale

Inrichtingsprojecten voorzien in een grote verbetering van de landbouwkundige structuur en het landschap en maken het mogelijk om relatief snel de gebiedsvisie ook waar te maken.

In 2004 is gewerkt aan een uitvoeringsplan. Dit plan voorziet in vijf deelprojecten die momenteel in uitvoering zijn:

- Pilot ontwikkeling Groene Diensten; vaststellen dat contracten voor meervoudig ruimtegebruik met ondernemers uit het gebied realiseerbaar zijn;
- Ontwikkeling Blauwe diensten in combinatie met stedelijk waterbeheer bij Kippershoek. Mogelijkheden worden uitgewerkt van meervoudig grondgebruik rekening houdend met water in een stad;
- Ontwikkeling Blauwe en groene diensten bij Dakhorst: uitwerken mogelijkheden meervoudig grondgebruik voor waterwinning en waterretentie;
- Verplaatsen van de waterwinning naar een andere locatie.

1.4.5 Wet- en regelgeving

Wet stankemissie veehouderijen

Belangrijke regelgeving is de Wet ammoniak en veehouderij (Wav) en de Wet stankemissie veehouderijen in landbouwontwikkelings- en verwevingsgebieden.

De eerste wet (Wav) beschermt kwetsbare gebieden (natuur- en bosgebieden) dichtbij landbouwbedrijven. Veehouderijen die buiten de kwetsbare gebieden liggen kunnen op grond van de Wav een oprichtings- of veranderingsvergunning krijgen.

De tweede wet gaat over stank van veehouderijen en andere bewoning. Om stankoverlast te vermijden gelden bepaalde minimale afstanden tussen veehouderijbedrijven en andere bewoning, zogenaamde stankcirkels. Die afstanden zijn afhankelijk van de grootte en de categorie van het veehouderijbedrijf; hoe groter het bedrijf, hoe groter de minimale afstand.

Deze twee wetten (Wav etc) maken het soms moeilijk om de landbouw met andere functies te combineren. Toch worden er al wel pogingen gedaan, zodat win-win situaties ontstaan, denk aan nevenfuncties. Hier zal/kan het LOP op voortbouwen.

Vogel- en habitatrichtlijn

De Vogelrichtlijn is gericht op het beschermen van kwetsbare en bedreigde vogelsoorten in vooraf aangewezen belangrijke (trek)vogelgebieden.

De Habitatrichtlijn is gericht op alle andere op Europese schaal bedreigde soorten planten en dieren.

Daarnaast heeft Nederland, ook in Overijssel, beschermde natuurmonumenten aangewezen. Deze is gericht op een zeer diverse lijst van bedreigde soorten. Overal waar deze soorten voorkomen zijn ze beschermd. Dit betekent een verbod op het vangen en doden van op Europese schaal bedreigde dieren en een verbod op het plukken en ontwortelen van bedreigde plantensoorten. Maar ook een verbod op het vernielen van voortplantings-, foerageer en rustplaatsen (bedreigde dieren) of groeiplaatsen (bedreigde planten).

1.5 Ontwikkelingen

Autonome ontwikkelingen zijn ontwikkelingen waar niet direct invloed op uitgeoefend kan worden. Soms zijn deze ontwikkelingen vanuit de gehele samenleving gezien niet zo positief en daarom probeert de ruimtelijke ordening er grip op te krijgen. In het kader van de analyse is het

belangrijk om te weten:

- *Welke ontwikkelingen waar spelen.*
- *Wat de invloed van deze ontwikkelingen op het gehele landschapssysteem is.*

In de vervolgstappen in het proces moet duidelijk worden wat voor invloed het LOP op deze ontwikkelingen zou kunnen hebben. Het doel hiervan is uiteindelijk om inzichtelijk te maken waar het LOP aandacht aan moet schenken, waar het LOP kan sturen en waar niet. In de visie van het LOP moeten ontwikkelingen zo ingepast worden dat ze een positieve invloed krijgen. Eerst wordt beschreven welke algemene ontwikkelingen er zijn, daarna volgen de in gang gezette ontwikkelingen in Wierden.

1.5.1 Algemene ontwikkelingen

Landbouw: minder bedrijven/ schaalvergroting

Schaalvergroting kan leiden tot grotere kavels en daarbij zullen houtwallen verdwijnen. Karakteristieke openheid van een gebied kan hierdoor bijvoorbeeld behouden blijven en versterkt worden. In andere landschappelijke eenheden kan schaalvergroting leiden tot aantasting van het kenmerkende kleinschalig landschap. Het landschappelijk effect (identiteit, beleving) van schaalvergroting is afhankelijk van de wijze waarop het gebeurt. Schaalvergroting in de landbouw leidt veelal tot het inzetten van meer hulp van buitenaf.

Stoppende agrarische bedrijven

Stoppende bedrijven kunnen een probleem vormen voor het landschap. Niet alle stoppende ondernemers gaan aan natuurbeheer doen, grond kan ook verhuurd worden als ponyweidje of als volkstuintje. Onderhoud aan gebouwen, erf en erfbepanting wordt bij stoppers vaak minder of gebeurd niet meer. Erfinrichting wordt aangepast aan nieuwe functies, streekeigen erfinrichting en erfbepanting verdwijnt.

Steeds verdergaande ontmenging (specialisatie in de landbouw)

De gemengde bedrijven maken plaats voor gespecialiseerde landbouw, waarbij de kans bestaat dat de oude erfstructuren verdwijnen en plaats moeten maken voor grote moderne stallen.

Groei kwekerijen

De groei van kwekerijen (vollegronds-boomkwekerijen) kan in de landschappelijke eenheden waar het speelt, een negatieve impact op landschap, cultuurhistorie en water hebben. Houtwallen worden verwijderd, essen beplant, gronden ontwaterd en grond afgevoerd. Het zijn nu ad hoc ontwikkelingen, zodat de samenhang van het landschap verdwijnt. Recent is een werkgroep intensieve teelten opgestart door de Provincie. Deze werkgroep heeft als opdracht een beleidsvisie te ontwikkelen voor de boomkwekerij met als centraal vraagstuk het maken van locatiekeuzen resp. het opstellen van criteria en randvoorwaarden voor locatiekeuzen.

Vrijkomende agrarische bedrijfslocaties (VAB) / Rood voor Rood (RvR)

Voor het gehele gebied geldt grotendeels dat de huidige ontwikkelingen omtrent de invulling van de vrijkomende agrarische bedrijfslocaties zorgen baart ten aanzien van de landschappelijke inpassing.

Groei recreatiebehoefte

De huidige groei in de recreatiebehoefte kan een positieve impuls hebben op een landschappelijke eenheid. Andere landschappelijke eenheden worden niet versterkt door de groei in de recreatiebehoefte. De versterkingen die ontstaan komen voort uit de investeringen die worden gedaan in het gebied, waarbij de kwaliteit van het totale landschapssysteem wordt versterkt.

Verstedelijking

De huidige verstedelijking en de uitbreidingsplannen in de verschillende landschappelijke eenheden voorzien met name in de woonbehoefte van de eigen bevolking. Het voorzien van woonruimte voor eigen behoefte zorgt voor het behouden van de eigen bevolking en hiermee de eigen sociale identiteit en draagvlak voor voorzieningen. Echter de verstedelijkingsdruk van de omringende dorpen en steden (Rijssen, Nijverdal, Almelo), heeft een duidelijke invloed op het landschap van de gemeente Wierden.

Veranderende sociale samenhang en de daar bijbehorende behoeftes

In heel Wierden verandert de sociale samenhang van het buitengebied. Nu nog bestaande bedrijven worden deels gekocht door mensen die niet uit het gebied komen. Het aantal mensen dat minder of een andere affiniteit met het landschap heeft neemt toe. Er kunnen zich problemen voordoen met bijv. de stankrichtlijnen. Er is een groep landbouwers die hun bedrijven verplaatsen naar locaties elders, waar beter geboerd kan worden. Door dit alles dreigt de sociale cohesie en de sociale leefbaarheid te veranderen. Alhoewel de sociale cohesie voor een deel bepaald wordt door de kerk en het gemeenschapsleven.

Verharding stad-land

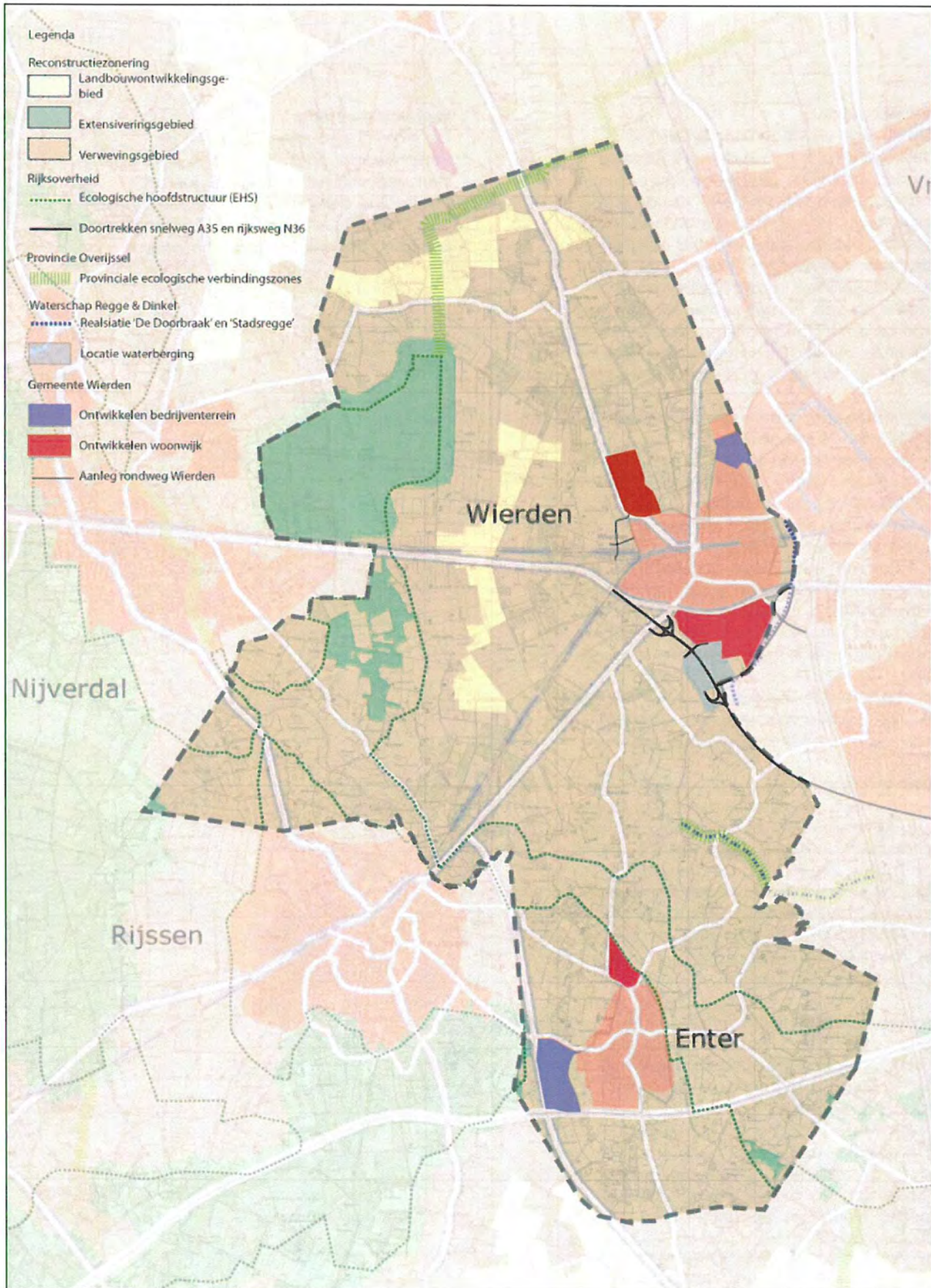
Door de oprukkende verstedelijking en het intensieve gebruik van de landbouwgronden, verdwijnen de overgangszones, de stedelijke randzones. Deze zones kenmerken zich veelal door een menging van natuur, landbouw, verstedelijking en recreatie. Het zijn die gebieden die zowel vanuit het stedelijk gebied als vanuit het landelijk gebied een overgang aangeven.

Toename verkeersdruk

De plaats Wierden is altijd een knooppunt van wegen geweest. Deze positie heeft Wierden tot een forenzendorp in Twente gemaakt. Dit betekent een grote verkeersdruk op de wegen rond Wierden. Daarnaast betekent de oprukkende verstedelijking een toename van voertuigen, en dus een toename van de verkeersdruk. Om deze verkeersdruk op te vangen wordt de rijkssnelweg A35 doorgetrokken naar de rijksweg N35 en worden de provinciale wegen N350 en N751 middels de westelijke randweg (Loonderesweg) met elkaar verbonden.

Waterhuishouding

De waterhuishoudingssituatie in de verschillende landschappelijke eenheden is sterk verschillend. In het ene gebied is verdroging een belangrijk knelpunt, terwijl vernatting in een ander gebied een probleem kan zijn. Veel beken zijn gekanaliseerd.



Kaart 16, Ontwikkelingen

1.5.2 Ontwikkelingen in Wierden

Verkeerskundige ontwikkelingen

Wierden ligt in een knooppunt van wegen. Om voor de toekomst de verkeersdruk het hoofd te kunnen bieden, worden nieuwe wegen en verbindingen tussen wegen aangelegd. Op dit moment spelen de volgende verkeerskundige ontwikkelingen:

- Doortrekken snelweg A35 naar de N35
- Verbinden A35 met N36
- Rondweg Wierden (verbinden N35 en N751)

Nieuwbouwwijken

Om de gezinsverdunning en groei in de nabije toekomst op te vangen, is een plan in ontwikkeling om in het gebied Zuidbroek ongeveer 1.350 nieuwe woningen te gaan bouwen. Andere locaties voor woningbouw zijn het gebied Het Zenderink en de Berghorst, die daarna zullen worden ontwikkeld.

BEDRIJVENTERREINEN

In Enter (Baanakkers, Krompatte) heeft de gemeente de laatste jaren nieuwe bedrijvigheid ontwikkeld met een lokaal karakter. In Wierden is een terrein in de Weustenoord in ontwikkeling. De bedrijfsterreinen in het dorp Wierden zijn uit een periode dat die terreinen nog zo dicht mogelijk bij de woonbebouwing moesten liggen. Er zijn initiatieven om samen met buurgemeente Rijssen-Holtten een nieuw stuk terrein te ontwikkelen aan de N347 nabij de A1.

De Doorbraak

In 2014 moet ie er zijn; de 13 kilometer lange nieuwe beek De Doorbraak. De aanleg van de beek is nodig om het water in Twente meer ruimte te geven, wateroverlast en verdroging te voorkomen en een ecologische verbinding te maken tussen Noordoost Twente en de Sallandse Heuvelrug. De komst van De Doorbraak heeft verschillende voordelen. Ten eerste wordt met de beek een extra afvoermogelijkheid voor water gecreëerd, waardoor de veiligheid van een groot gebied wordt vergroot te voorkomen. Ten tweede is de aanleg van de beek goed voor bepaalde plant- en diersoorten. Met De Doorbraak komt er een ecologische verbindingsszone tussen Twente en Salland. Het water speelt een belangrijke rol voor het landschap en voor de planten en dieren die er leven.

Het derde voordeel is dat de kwaliteit van het watersysteem in de regio wordt verbeterd. De nieuwe beek wordt aangelegd om de scheiding van waterstromen te realiseren. Met De Doorbraak krijgt het schone landelijk water uit de stroomgebieden van de Loolee en de Azelerbeek een afvoerweg naar het landelijk water in de Regge.

Stadsregge

Tussen Almelo en Wierden aan de westkant van het Twentekanaal moet hij komen te liggen, de Stadsregge Almelo-Wierden. Deze nieuwe beek levert een bijdrage aan de veiligheid in en om Almelo en aan een gewijzigd waterbeheer in Twente, waarin stedelijk water steeds meer gescheiden wordt van landelijk water. Het water uit het stedelijk gebied van Almelo en Wierden wordt via de Stadsregge in noordelijke richting 'omgebogen'. Hierdoor wordt ruimte vrij gemaakt om het water uit het landelijk gebied via 'De Doorbraak' naar de Regge (in westelijke richting) af te voeren

Retentiegebied Zuidbroek/A35

Grote ontwikkelingen als een woonwijk met 1350 nieuwe woningen en een snelweg, hebben grote invloed op het landschap en haar systemen. Om het watersysteem rond de nieuwe woonwijk en snelweg ruimte te geven wordt een groot retentiegebied gerealiseerd nabij deze projecten.

Waterwinning

Sinds tientallen jaren wordt aan de westkant van Wierden drinkwater gewonnen. Deze drinkwaterwinning heeft, naast de algemene verlaging van het grondwaterniveau in Nederland, tot een verandering van de oorspronkelijke grondwatersituatie in de omgeving geleid. Het waterwinbedrijf Vitens heeft plannen om (delen van) de drinkwaterwinning van de huidige locatie naar een landelijk gebied ten zuiden van Wierden te verplaatsen.

1.5.3 LOP's rond Wierden

LOP NOTT

Landschaps Ontwikkelingsplan Noord-Oost-Twente en Twenterand. Van het LOP NOTT grenst het deelgebied Buitenkuilen aan de gemeente Wierden. De belangrijkste landschappelijke doelen voor dit gebied is in hoofdlijnen gericht op:

- behoud en plaatselijk herstel van de openheid achter het lint.
- Behoud en ontwikkeling van de grondgebonden landbouw.

LOP Rijssen – Holten

De gemeente Rijssen ligt ten westen van Wierden en deelt een groot deel van haar oostelijke grens met Wierden. Het LOP Rijssen – Holten kent aan deze grens 3 deelgebieden:

- Omgeving de Leidingen en Overtoom,
- De Rijsserberg
- De Regge

Deze deelgebieden kennen verschillende doelen en uitwerkingen.

Voor de omgeving de Leidingen en Overtoom is het doel van het LOP de openheid te behouden en waar mogelijk te vergroten. Daarbij wil het LOP het natte karakter benadrukken (natte graslanden, rietoevers, verbreding watergangen) en waar mogelijk beplanting (en gebouwen) verwijderen. Ook wil men de recreatieve verbindingen tussen Rijssen en de Holterberg verbeteren.

Bij de Rijsserberg ligt de nadruk op het realiseren van een geleidelijke overgang tussen het bosgebied op de berg en de open, natte laagte bij Enter. Het toevoegen van kleinschalige bosjes en landschapselementen moet daarbij ook ruimte bieden aan (nieuwe) ontwikkelingen, en zo het bosgebied ontlasten. Ook is hier ruimte voor waterretentie.

In het deelgebied De Regge neemt het LOP de Reggevisie van Waterschap Regge en Dinkel 1 op 1 over. Dit betekent: herstel van het watersysteem en herstel van het rivierbegeleidende landschap. Waarbij ruimte wordt gemaakt voor overstromingen en afwisselend bosjes, weiden, knotwilgen, rietkragen en steilranden die het beeld bepalen.

LOP Haaksbergen – Hof van Twente

Ten zuiden van Enter (en de Suikermaten), grenst LOP Wierden aan het LOP Haaksbergen

– Hof van Twente. In dit gebied van het LOP Haaksbergen – Hof van Twente ligt de nadruk op het benutten van de waterkwaliteiten (kwel) en het behouden van de openheid in de kwelgebieden. Rond de beeklopen heeft men een coulissenlandschap voor ogen, met ruimte voor retentie en broekbossen.



2 ONTWIKKELINGS- SCENARIO'S

2.1 Inleiding

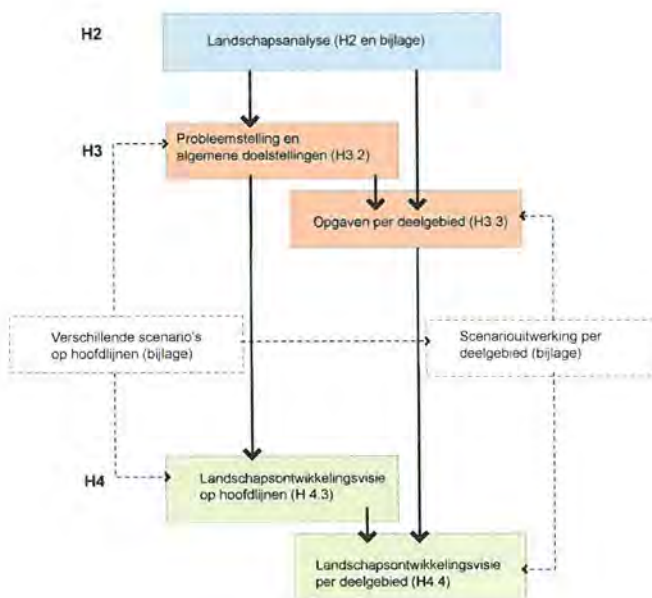
Aan de basis van de integrale visie voor het LOP liggen twee - op hoofdlijnen - verschillende scenario's. Het opstellen van minimaal twee scenario's is één van de voorwaarden bij het opstellen van een Landschapsontwikkelingsplan en vormt dus onderdeel van het planproces. De scenario's sluiten aan bij de in de paragrafen 3.2 en 3.3 geformuleerde doelstellingen en opgaven. In figuur 2 zijn deze stappen verbeeld.

De scenario's hebben tot doel om de discussie over de ontwikkeling van het buitengebied te stimuleren, en om keuzes scherper in beeld te krijgen. Een scenario is gebaseerd op de gedachte dat de toekomst niet te voorspellen is; je kunt je er echter wel op voorbereiden. Dit kan door over mogelijke toekomstige ontwikkelingsrichtingen en de impact daarvan op het landschap na te denken, en met elkaar te discussiëren over keuzes ten aanzien van ontwikkelingen. Op basis van deze discussie wordt tot visievorming gekomen. De scenario's zijn dus geen visies op zich, maar slechts een middel om tot de visie op de ontwikkeling van het landschap te komen.

De landschapsontwikkelingsvisie die vervolgens wordt gevormd vormt op deze wijze geen blauwdruk voor het gebied, maar geeft de gewenste toekomstige ontwikkeling van het landschap weer, en biedt ruimte aan kansen en initiatieven. Onderdelen uit de visie kunnen pas worden gerealiseerd wanneer kansen zich aandienen, en de overige functies (zoals landbouw, natuur) niet worden gehinderd.

2.2 Strategie

Beide scenario's voor de gemeente Wierden zijn gestoeld op de veranderende rol van de landbouw en de toename van nieuwe ontwikkelingen in het buitengebied. Het landschap in de gemeente Wierden is



vandaag de dag namelijk voortdurend aan verandering onderhevig. Door bijvoorbeeld de veranderende rol van de landbouw, recreatieve ontwikkelingen en verstedelijkingsdruk verandert het landschap geleidelijk in een multifunctionele verblijfsruimte waarin naast landbouw ook andere functies als recreatie en toerisme, natuur- en landschapsbehoud en wonen belangrijker worden.

Wanneer we niets doen gaat deze dynamiek van veranderingen en nieuwe ontwikkelingen onverminderd door. Oneigenlijk en niet streekeigen invullingen van nieuwe ontwikkelingen kunnen leiden tot aantasting van de ruimtelijke kwaliteit van landschap.

Beide scenario's hebben daarom als doel om sturing te geven aan deze ontwikkelingen en ze waar mogelijk te benutten ten behoeve van landschapsherstel en -versterking. Met deze ontwikkelingsgerichte benadering wordt het landschap niet op slot gezet (de ontwikkelingen vinden immers toch plaats), maar worden kansen benut wanneer ze zich aandienen.

Ontwikkelingen zijn geen doel op zich maar worden gezien als middel (financiële motor/generator van geld) om het landschap te herstellen en te versterken, mits ze passen in het landschap en andere functies niet hinderen.

Niet overal zijn nieuwe ontwikkelingen landschappelijk gezien even wenselijk. In het ene gebied zal het accent liggen op behoud van bestaande kwaliteiten en functies, terwijl in het andere gebied juist meer landschapsontwikkeling gewenst is en meer ruimte is voor nieuwe functies. Om goed op deze nuanceverschillen te kunnen inspelen zijn een meer behoudend en een meer ontwikkelingsgericht scenario gekozen, respectievelijk:

"Boeren voor landschap" en "Nieuwe functies, nieuwe kansen".

Op de bijbehorende kaarten 17 en 18 is een impressie van de twee scenario's gegeven. Zij geven een impressie van een eventueel toekomstig beeld van de gemeente Wierden als bepaalde ontwikkelingen hun gang kunnen gaan.

2.3 Boeren voor landschap

In het buitengebied van Wierden is de landbouw van oudsher een belangrijke dragende functie. In dit scenario wordt ook voor de toekomst uitgegaan van de agrariër als belangrijkste beheerder van het buitengebied. Er is natuurlijk ruimte voor niet-agrarische functies, zoals wonen, werken en recreatief medegebruik, maar de agrariër levert in "boeren voor landschap" de belangrijke bijdragen aan behoud van de landschappelijke kwaliteiten.

In het kleinschalige oude cultuurlandschap heeft de grondgebonden landbouw een belangrijke rol bij het behouden en versterken van de identiteit en de ruimtelijke variatie, onder andere door een afwisseling in verbouwen van akkerproducten en een gras- en hooilandgebruik. De agrariër wordt als belangrijkste landschapsbeheerder betaald voor het leveren van groene en blauwe diensten, zoals het

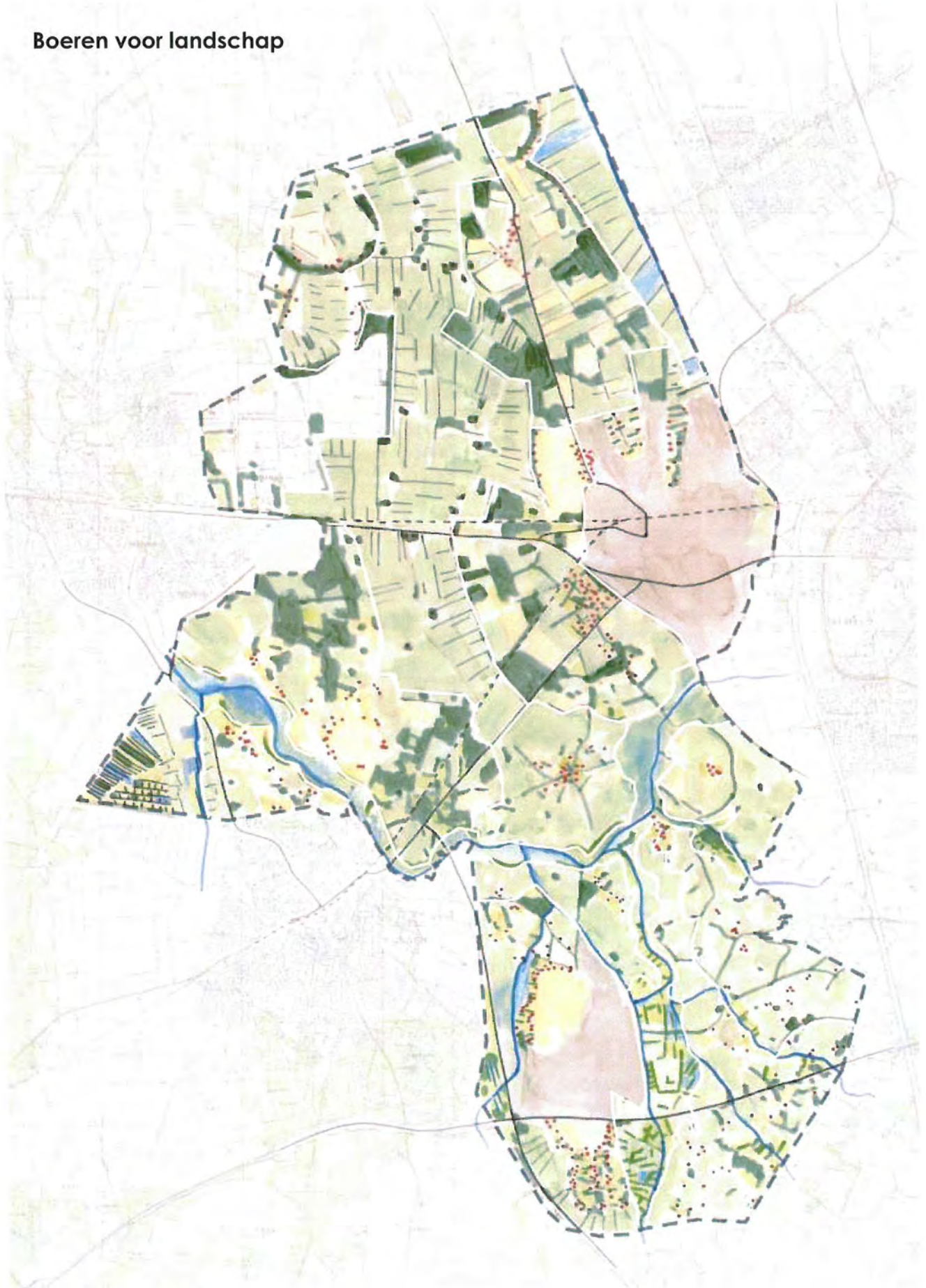
beheer van houtwallen en singels, natuurbeheer, het openstellen van een pad, of het bieden van ruimte voor waterberging. Op deze manier wordt een belangrijke groenblauwe dooradering van het buitengebied gerealiseerd, met opgaande groenstructuren, groene bermen, natuur, oeverzones en recreatieve paden.

De schaal waarin de groenblauwe dooradering wordt gerealiseerd, wordt bepaald door de eigendomssituaties. De schaal zal bij "boeren voor landschap" over het algemeen groter zijn dan bij "nieuwe functies, nieuwe kansen", omdat agrariërs grotere eenheden in eigendom kunnen hebben dan individuele particulieren. Particulieren kunnen natuurlijk wel in collectief verband de groenblauwe dooradering realiseren.

Door verbreding van de landbouw (bijvoorbeeld op het vlak van agrotourisme, agroeducatie, zorgboerderijen, boerderijwinkels, biologische landbouw, agrarisch natuurbeheer en bio-energie) wordt de toegankelijkheid en aantrekkelijkheid van het buitengebied vergroot.

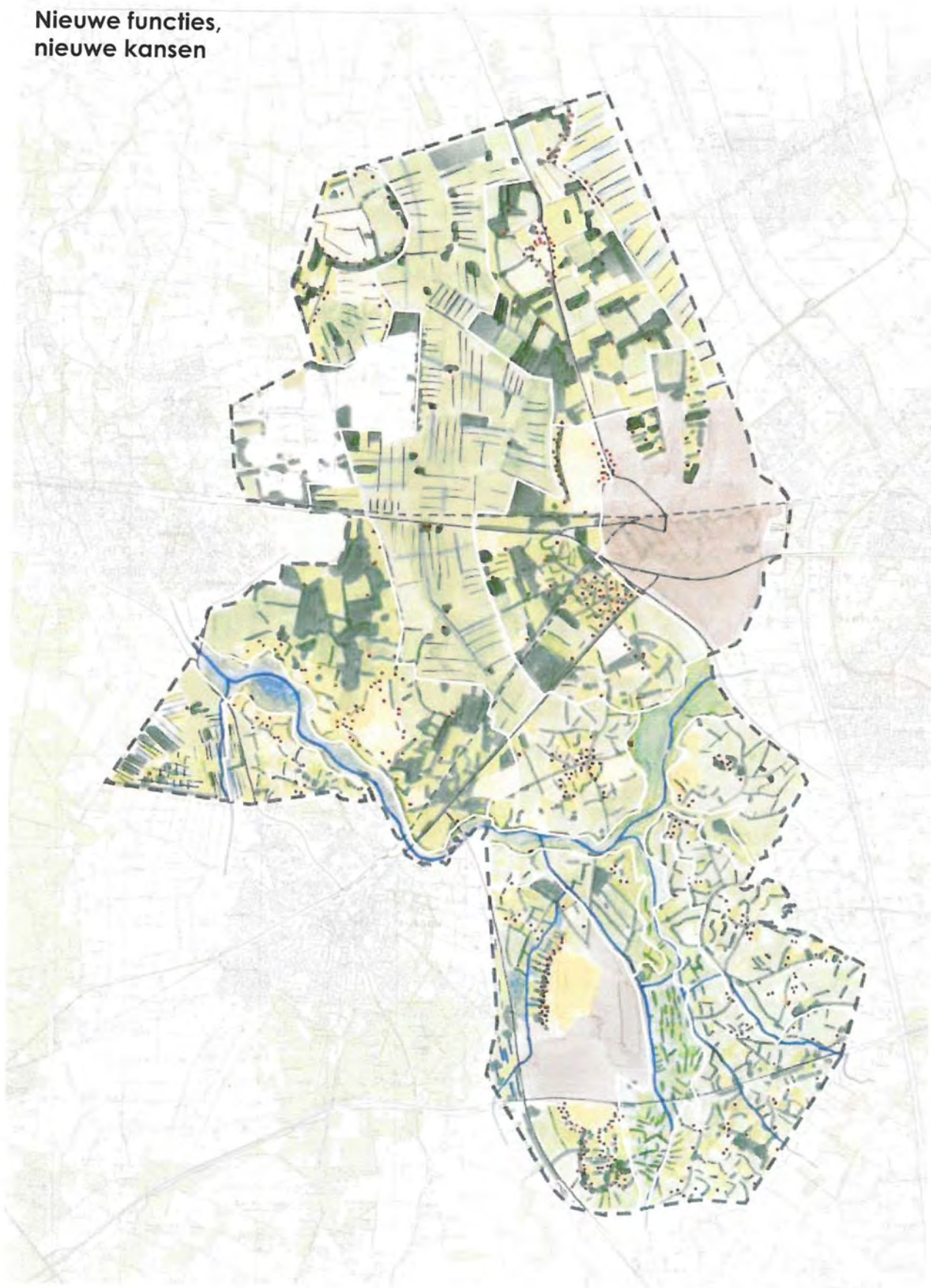
In de open gebieden heeft de landbouw volop de ruimte voor rationalisering en schaalvergroting en kan daardoor de landschappelijke openheid worden hersteld. Op deze manier blijft de diversiteit tussen kleinschalige besloten en open landschappen behouden en wordt deze versterkt.

Boeren voor landschap



Kaart 17, Boeren voor landschap

Nieuwe functies, nieuwe kansen



Kaart 18, Nieuwe functies, nieuwe kansen

2.4 Nieuwe functies, nieuwe kansen

Het buitengebied van de gemeente Wierden bestaat uit een aantrekkelijk en gevarieerd landschap. Het vormt hierdoor een aantrekkelijk woonklimaat en heeft een recreatieve aantrekkingskracht. Mede door de ligging in de omgeving van de stad Almelo liggen op het gebied veel ruimteclaims van nieuwe functies.

In het scenario "nieuwe functies, nieuwe kansen" dragen nieuwe functies bij aan het behoud, het herstel en de versterking van het landschap, doordat aan de ontwikkeling van de nieuwe functies een rechtstreekse landschappelijke tegenprestatie gekoppeld is ("voor- wat-hoort-wat") die bijdraagt aan een waardevol landschap.

De ontwikkelingen worden benut wanneer de kansen zich voordoen en de landbouw niet wordt gehinderd.

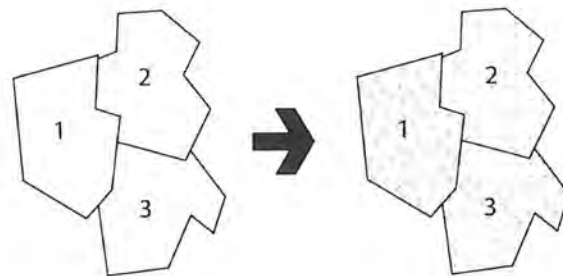
De landbouw blijft in dit scenario een rol vervullen, maar is geen hoofd functie. De grondgebonden landbouw levert onder andere een bijdrage aan het open houden van gebieden en het herkenbaar houden van akkers op essen- en kampen. In het kleinschalige oude cultuurlandschap dragen nieuwe functies (zoals nieuwe landgoederen, landelijk wonen, kleinschalige bedrijvigheid, landschapscampings, rood voor rood, waterwinning) bij aan herstel en versterking van de kleinschalige structuur, door aanleg van onder andere bos, erfbeplantingen, perceelgrensbeplantingen en natuurontwikkeling. De openbaarheid van het landschap wordt vergroot door de aanleg van wandelpaden of het opnemen van openbare functies. In de lagere natte beekdalen vindt agrarisch en particulier natuurbeheer plaats, eventueel in collectief verband, terwijl op de hogere gronden wordt gewoond.

Door de aan de nieuwe functies gekoppelde landschappelijke tegenprestaties wordt een stevige landschappelijke structuur bereikt waarbinnen de nieuwe functies een plek kunnen krijgen. Er ontstaan aantrekkelijke overgangsgebieden tussen kernen en buitengebied, voorzien van een recreatief routenetwerk van wandel- en fietspaden. Hier is het de particulier die als belangrijkste landschapsbeheerder betaald wordt voor het leveren van groene en blauwe diensten, zoals

het beheer van houtwallen en singels, natuurontwikkeling en -beheer, het openstellen van een pad, of het bieden van ruimte voor waterberging. Op deze manier wordt een belangrijke groenblauwe dooradering van het buitengebied gerealiseerd, met opgaande groenstructuren, natuur, groene bermen, oeverzones en recreatieve paden.

2.5 Hoofdkeuzes scenario's

De mate waarin een scenario invulling kan geven aan de in hoofdstuk 3 gestelde doelstellingen en opgaven is per deelgebied verschillend. In het ene deelgebied zal hiervoor het scenario "boeren voor landschap" het meest geschikt zijn, terwijl in een ander deelgebied het scenario "nieuwe functies, nieuwe kansen" het beste invulling geeft aan de opgaven. Ook een combinatie van beide scenario's is mogelijk binnen een deelgebied. Figuur 3 geeft een schematische weergave.



Figuur 3. Schematische weergave scenariokeuzes

Per deelgebied wordt een gemotiveerd advies gegeven over het meest gewenste scenario of een combinatie van beide scenario's. Deze voorkeuren willen we in de klankbordgroep met elkaar bediscussieren. Tevens zijn per deelgebied de van toepassing zijnde opmerkingen weergegeven die voortkomen uit het klankbordgroepoverleg van 12 april jl.

De consequenties van deze keuzes, en de eventuele compensaties (instrumentarium, aanpassing beleid, financiering) die daar tegenover behoren te komen staan vormen geen onderdeel van de scenario's, maar worden in het uitvoeringsplan van dit LOP nader uitgewerkt.

1. Rug van Hoge Hexel

Een combinatie van "boeren voor landschap" en "nieuwe functies, nieuwe kansen" heeft de voorkeur.

Voor het instandhouden van de open delen is agrarisch gebruik in relatief grote aaneengesloten blokken wenselijk, en geen versnippering door particulieren. Bovendien biedt grondgebonden landbouw op de open delen de beste kansen voor behoud en herstel van akkerland op de rug.

Voor de bestaande bossen biedt particulier natuurbeheer (bijvoorbeeld in ruil voor rood), een duurzame oplossing naast beheer door natuurbeherende instanties of agrariërs. Eventuele uitbreiding van bossen kan door middel van landgoedontwikkeling worden gerealiseerd, wanneer de kansen zich voordoen en de landbouw niet wordt gehinderd.

Door een combinatie van beide scenario's wordt een afwisselend landschapsbeeld van open en besloten blokken gerealiseerd.

Reactie klankbordgroep 12 april 2007:

- Geen wonen in bos toestaan.
- 90% van de bossen is al in beheer van agrariërs.
- Geen nieuwe landgoederen. Deze vormen een bedreiging voor de rust en de stilte in het gebied en werpen belemmeringen op voor de agrarische sector.

2. Omgeving kern Wierden

Het scenario "nieuwe functies, nieuwe kansen" is het voorkeursscenario. De stedelijk druk op het deelgebied is hoog en de ruimte voor uitbreiding van de landbouw is beperkt. Met het project Waterland Wierden wordt in dit deelgebied meervoudig ruimtegebruik gestimuleerd.

Het ontwikkelingsgerichte scenario "nieuwe functies, nieuwe kansen" kan aan dit meervoudig ruimtegebruik de beste invulling aangeven. Ontwikkelingen worden benut voor

landschapsherstel en -versterking wanneer kansen zich aandienen.

Door de landschappelijke tegenprestaties van de ontwikkelingen kan met dit scenario een stevige landschappelijke structuur worden bereikt. Het scenario "boeren voor landschap" zal hier naar verwachting te weinig landschappelijk tegenwicht kunnen bieden aan de oprukkende verstedelijking. Dit betekent niet dat er geen ruimte meer is voor de landbouw. Deze blijft een rol vervullen, hetzij in een aangepaste vorm. In het kader van het LOP wordt gezocht naar geschikte vergoedingen en compensaties indien landbouwkundige beperkingen aan de orde zijn.

In aansluiting op de oude buurtschappen, wordt een aantrekkelijke en duurzame landschappelijke (groen)structuur gevormd. Deze landschappelijke structuur herbergt een netwerk aan recreatieve routes die het buitengebied ontsluiten. Eventuele uitbreiding van bossen kan, indien kansen zich voordoen, door middel van landgoedontwikkeling worden gerealiseerd. Er ontstaat een aantrekkelijk overgangsgebied tussen de kern van Wierden en het buitengebied.

Reactie klankbordgroep 12 april 2007:

- Benoemen dat reguliere landbouw een plek blijft vervullen.
- Geen nadruk leggen op nieuw landelijk wonen.

3. Laagte Veeneleiding

Het scenario "boeren voor landschap" biedt naar alle waarschijnlijkheid de meest haalbare oplossing voor het duurzaam behouden van de openheid en de grote schaal van het gebied. Door middel van groene en blauwe diensten kunnen de waterbergingsopgave van het Waterschap Regge & Dinkel (bergen van piekafvoeren) en het weidevogelbeheer gestalte krijgen. Verwacht wordt dat het gebied door particulier beheer te versnipperd raakt.

Reactie klankbordgroep 12 april 2007:

- Scenariokeuze "boeren voor landschap" akkoord.

4. De kolonie & kromme akkers

Voor duurzame instandhouding van de landschappelijke kwaliteiten van De Kolonie &

kromme akkers wordt het scenario "boeren voor landschap" het meest geschikt geacht. Met dit scenario blijft, binnen bepaalde landschappelijke voorwaarden, de rust en ruimtelijkheid van het deelgebied het beste bewaard.

Voor behoud van de open delen is duurzame ontwikkeling van grondgebonden landbouw van belang. Voor het behouden en herstellen van de dicht beboste randen en erfbeplantingen dienen groene diensten te worden gestimuleerd.

Reactie klankbordgroep 12 april 2007:

- Scenariokeuze "boeren voor landschap" akkoord.

5. De open velden (Huurnerveld, Wierdensche veld, Westerveld)

Het scenario "boeren voor landschap" biedt de meest haalbare oplossing voor het duurzaam behouden van de openheid en de grote schaal van het gebied. Bovendien sluit het scenario het beste aan bij het ruimtelijk beleid (o.a. reconstructiezonering).

Er is ruimte voor optimalisering van de agrarische bedrijfsvoering en voor zorgvuldig ingepaste grote agrarische erven.

Reactie klankbordgroep 12 april 2007:

- Scenariokeuze "boeren voor landschap" akkoord.

6. Beekdalen van de Regge

Zoals in paragraaf 3.4 is benoemd en is beargumenteerd wordt voor dit deelgebied vigerend beleid gevolgd, zoals Landinrichtingsplan Rijssen, Uitwerkingsplan Enter en de Reggevisie. Dit deelgebied wordt in het kader van het LOP niet nader uitgewerkt. Het valt buiten beide scenario's.

7. Notter-Zuna

Een combinatie van "boeren voor landschap" en "nieuwe functies, nieuwe kansen" heeft de voorkeur. Op de essen en kampen is grondgebonden landbouw als akker wenselijk. Verbrede landbouw (bijv. agrotourisme, woonzorg, agroeducatie, biologische landbouw en

agrarisch natuurbeheer) krijgt de ruimte. Groenblauwe diensten worden gestimuleerd.

Ter versterking van de kleinschalige landschapsstructuur is een meer ontwikkelingsgerichte benadering van het landschap het meest wenselijk, zodat met landschappelijke tegenprestaties landschappelijke structuren en routestructuren kunnen worden hersteld en versterkt. Nieuwe landgoederen vormen hiervoor geschikte middelen, wanneer de kansen zich voordoen en de landbouw niet wordt gehinderd.

Reactie klankbordgroep 12 april 2007

- Combinatie van beide scenario's akkoord.
- In scenario's ook agrariër als natuurbeheerder.

8. Zunasche heide

Een groot deel van het deelgebied Zunasche heide is aangewezen als nieuwe natuur.

Het scenario "nieuwe functies, nieuwe kansen" biedt de beste mogelijkheden om zowel natte als droge natuur met bosclementen te realiseren, bijvoorbeeld in de vorm van een aaneengesloten nieuw landgoed. (In overleg met projectgroep wordt nog gekeken of agrarisch gebruik nog levensvatbaar is in resterend gebied).

Reactie klankbordgroep 12 april 2007:

- Dit gebied zit op slot; er zitten drie boeren die niet kunnen uitbreiden.
- Geen van beide scenario's passen echt goed.
- Wellicht dat de combinatie van beide scenario's het meest realistisch is.

9. Stuwwal van Enter

In de lage gebieden aan de west- en zuidwestkant van de stuwwal (Entervenven, Elsslagen en Veneslagen) speelt "boeren voor landschap" een belangrijke rol in het behouden van de schaal en openheid van het landschap. Gras- en hooilandgebruik wordt gestimuleerd.

Op de essen (Enteres, Zuideresch) en langs de randen van de essen biedt het meer ontwikkelingsgerichte scenario "nieuwe functies, nieuwe kansen" de kans om de met een raamwerk aan groenstructuren de open

omsloten essen en de dichte randen rond de essen vorm te geven.

Reactie klankbordgroep 12 april 2007:

- Combinatie van beide scenario's akkoord.
- Hooilanden willen niet op verschaalde weilanden.
- Akkerproducten alleen is onvoldoende; 70% moet minimaal weiland zijn.

10. Rectum-Ypelo

Voor het grootste deel van het gebied heeft "boeren voor landschap" de voorkeur. Het scenario geeft de beste invulling aan de opgave van duurzame instandhouding en ontwikkelingsruimte voor de landbouw. Verbrede landbouw (bijv. agrotourisme, woonzorg, agroeducatie en biologische landbouw) krijgt de ruimte. Groen-blauwe diensten worden gestimuleerd.

Rond de buurtschappen Rectum en Ypelo met hun oude cultuurgronden kan door middel van het meer ontwikkelingsgerichte scenario "nieuwe functies, nieuwe kansen" het kleinschalige landschap worden hersteld en de betekenis en samenhang in de buurschappen worden versterkt. Nieuwe landgoederen passen in dit scenario, en worden benut wanneer kansen zich voordoen en ze de landbouw niet hinderen.

Reactie klankbordgroep 12 april 2007:

- Scenariokeuzes akkoord, "nieuwe functies nieuwe kansen" rondom de kernen. "Boeren voor landschap" overige gebieden.

11. Leijerweerd-Kartelaarshoek-Bullenaarshoek

Een combinatie van "boeren voor landschap" en "nieuwe functies, nieuwe kansen" heeft de voorkeur. Op de essen en kampen is agrarisch gebruik als akker wenselijk. Ook in de jonge ontginningen is de grondgebonden landbouw de belangrijkste beheerder, en van belang voor behoud van de openheid. Ter versterking van de kleinschalige landschapsstructuur en natuurbeheer van de lagere delen is echter een meer ontwikkelingsgerichte benadering van het landschap wenselijk, zodat met

landschappelijke tegenprestaties nieuwe landschapselementen en routestructuren kunnen worden toegevoegd en bestaande kunnen worden hersteld. Door ontwikkeling van nieuwe landgoederen kan het landgoederenlandschap richting Twickel worden hersteld en uitgebouwd.

Reactie klankbordgroep 12 april 2007:

- Combinatie van beide scenario's akkoord.

12. Enterbroek

"Boeren voor landschap" geeft de beste invulling aan de opgave van duurzame instandhouding en ontwikkelingsruimte voor de landbouw. Extra aandacht zal moeten uitgaan naar stimulering van groen-blauwe diensten om de kwaliteiten van het kleinschalige landschap in stand te kunnen houden.

Reactie klankbordgroep 12 april 2007:

- Scenariokeuze "boeren voor landschap" akkoord.

13. Natuurreservaat Wierdense veld

Het natuurreservaat Wierdense veld valt buiten de invloedssfeer van het LOP (zie paragraaf 3.4) en is in dit kader niet uitgewerkt in het LOP. Geen van beide scenario's zijn van toepassing.

