

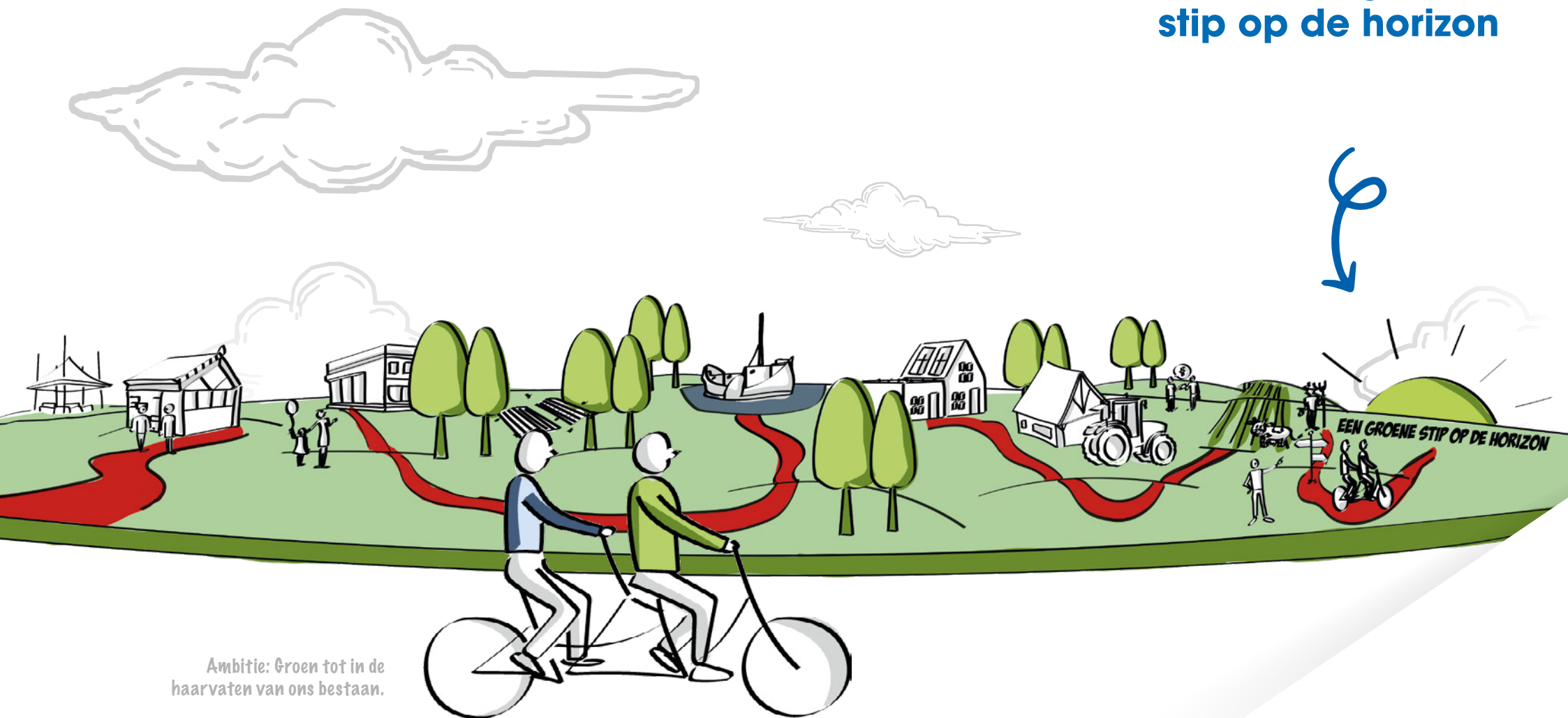


WELKOM **W**IERDEN

Toekomstvisie 2030

Thuis in de gemeente Wierden

Dorpsleven met een 'groene'
stip op de horizon



Ambitie: Groen tot in de
haarvaten van ons bestaan.

Voorwoord

Met trots presenteer ik u de toekomstvisie voor de gemeente Wierden. Op 9 mei jl. heeft de gemeenteraad de visie in meerderheid vastgesteld. Een visie die we samen hebben gemaakt en die we samen gaan uitvoeren. Een visie die past bij onze identiteit en daar op voort bouwt. Een visie met een duidelijke missie voor de lange termijn, waarin we kiezen voor een groen profiel dat doorwerkt tot in de haarvaten van ons bestaan.

Kompas voor de toekomst

De wereld om ons heen verandert snel en onze gemeente is daar geen uitzondering op. De vluchtelingencrisis, de klimaatverandering, de energietransitie, de stikstofcrisis en de toenemende woningbehoefte zijn voorbeelden van maatschappelijke vraagstukken die veel van ons vragen. Tegelijkertijd gaat het financieel moeizamer en kunnen voorzieningen onder druk komen te staan. Dit kan nadelige gevolgen hebben voor de leefbaarheid en vitaliteit van onze gemeente. Juist in de huidige onzekere tijden moeten we heldere keuzes maken. Waar staan we voor? Waar gaan we voor? Hoe ziet de toekomst van de gemeente eruit? Welke opgaven pakken we de komende jaren op? Welke focus brengen we aan?

De toekomstvisie geeft een antwoord op deze vragen. We hebben niet voor alles een pasklare oplossing. We hebben ook niet overal invloed op. De visie helpt om keuzes te maken.

We richten ons op wat we echt belangrijk vinden en benutten onze lokale kwaliteiten optimaal. Dat doen we door onze krachten te bundelen en samen aan de slag te gaan.

Bedankt voor uw bijdrage!

Ik wil iedereen die een bijdrage heeft geleverd heel erg bedanken! Nog niet eerder dachten te veel mensen mee over de toekomst van de gemeente Wierden! Ook door te reageren op diverse andere (beleids)visies, agenda's en programma's die de afgelopen jaren zijn voorbereid. Zoals de Maatschappelijke Agenda, de Lokale Woonagenda, de Centrumvisies, het Mobiliteitsplan, de Economische visie, de Kerkenvisie en het programma Klimaatadaptatie.

Deze toekomstvisie is dan ook meer dan ooit een visie van onze inwoners. Velen van u hebben echt meegepraat, ideeën aangedragen en er met elkaar over gediscussieerd. Uw geduld is wel op de proef gesteld. Het was een langdurig proces. Niemand kon voorzien dat een pandemie en maatschappelijke onrust ons leven in korte tijd zo sterk kon veranderen. Tijdens de Lock downs moesten we een pas op de plaats maken. De wereld ziet er nu anders uit dan bij de start van de voorbereiding van de toekomstvisie.

In het bijzonder wil ik mijn dank uitspreken aan de Denktank voor de toekomstvisie. Deze groep van inwoners en ondernemers heeft een belangrijke rol gespeeld. Door mee te denken over de inhoud van de visie en het participatieproces. De Denktank heeft zich er voor ingezet om wensen en ideeën uit onze samenleving zo goed mogelijk terug te laten komen in de visie.

En nu uitvoeren!

We hebben de visie samen gemaakt en gaan de visie ook samen uitvoeren. Ik wil u dan ook vragen, als inwoner, ondernemer, vereniging of organisatie, om uw steentje bij te blijven dragen. We zijn al begonnen. De visie wordt verder uitgewerkt in gemeentelijke deelvisies, projecten en activiteiten, zoals de omgevingsvisie, een programma duurzame ontwikkeling en een programma voor het landelijke gebied. Maar, ook in de initiatieven die u zelf oppakt.

We monitoren de uitvoering van de visie en informeren u jaarlijks over de voortgang. Zodat we met elkaar weten waar we staan en wat er nog moet gebeuren. Waar nodig actualiseren we de visie. Omdat er nieuwe ontwikkelingen zijn. Of omdat we de ambitie willen bijstellen. De groene stip op de horizon blijft, maar kan verschieten naar lichtgroen of donkergroen.

We moeten ook reëel zijn. We zullen de uitvoering van de visie moeten prioriteren en faseren. De gemeentelijke organisatie is volop in ontwikkeling en gaat anders werken. Tegelijkertijd neemt de hoeveelheid aan taken, verantwoordelijkheden en maatschappelijke vraagstukken toe en wordt het financieel moeizamer voor de gemeente. We kunnen niet alles tegelijk, stap voor stap.

Doret Tigchelaar,
Burgemeester van Wierden





Leeswijzer

Deze visie is als volgt opgebouwd:



In de samenvatting leest u de belangrijkste speerpunten van de visie terug. De samenvatting is ook een inhoudsopgave. Vervolgens gaan we in op de identiteitsvraag. Wie zijn we nu? En wat komt er op ons af? Met welke trends en ontwikkelingen moeten we rekening houden? Deze visie is tot stand gekomen met veel inbreng vanuit de lokale samenleving. In een kort intermezzo worden belangrijke opbrengsten weergegeven. Dan de missie! Waar staan we voor? Wat willen we in ieder geval behouden en bereiken? Gevolgd door de visie. Waar gaan we voor! Hoe gaan we de missie realiseren? De visie werken we uit in vier pijlers die in samenhang moeten worden gelezen.

We maken de visie zo SMART mogelijk door bij alle speerpunten te formuleren 'wanneer we tevreden zijn' en 'hoe we de visie gaan realiseren'.



Speerpunten Toekomstvisie



Pijler 1: Samen gezond en veilig wonen, werken en leven

- p. 16 Een samenleving waarin iedereen mee kan doen met een focus op gezond leven:**
Verbeteren welzijn en gezondheid. Meer zelfredzaam. Voorkomen/ uitstellen professionele zorg. Meer sociale en maatschappelijke deelname. Toename aanbod en gebruik algemeen toegankelijke voorzieningen. Professionele zorg en algemene voorzieningen toegankelijk en betaalbaar.
- p. 18 Gezonde en veilige woon- en leefomgeving:**
Groene en ruime leefomgeving. Minder overlast van het spoor, verkeer of bepaalde bedrijven. Voorkomen digitale criminaliteit en ondermijning.
- p. 21 Ruimte voor ontmoeting, sport kunst en cultuur:**
Behoud kulturhusen en nieuwe ontmoetingsruimten. Sportvoorzieningen van goede kwaliteit, veilig bereikbaar, groter aanbod, meer diversiteit met ruimte voor nieuwe eigentijdse sporten. Verbreding aanbod kunst en cultuur.
- p. 23 Een duurzaam toekomstperspectief voor de kerken:**
Behoud kerkgebouwen voor het kerkelijk leven en/of andere passende functies.
- p. 24 Een woning voor nu en later:**
Vooral betaalbare en levensloopbestendige nieuwbouwwoningen voor de lokale behoefte. Energieneutraal en zo veel mogelijk circulair en klimaat adaptief. Nieuwe woonconcepten voor jong en oud. Verduurzamen bestaande woningvoorraad. Gedifferentieerde woonwijken.
- p. 26 Naar passend werk:**
Meer plekken bij bedrijven voor mensen met een afstand tot de arbeidsmarkt.
- p. 27 Een lokaal perspectief voor jongeren:**
Onderwijs middenin de samenleving. Meer lokaal vertier. Een woning en werk in de gemeente. Jongeren en jonge gezinnen kunnen blijven of terugkeren.
- p. 30 Meer doen voor ouderen:**
Meer ouderen kunnen een rol in de lokale samenleving oppakken die ze willen.
- p. 31 Opvang ontheemden**
Tijdelijke humane opvang van ontheemden op een manier die bij de gemeente Wierden past



Pijler 2: In een mooie, groene en duurzame omgeving

- p. 32 Een klimaat neutrale plattelandsgemeente met groene kernen:**
Ombuigen negatieve effecten klimaatverandering. Plattelandsgemeente met meer groen in de kernen.
- p. 34 Verdeling schaarse ruimte: landbouw gaat voor:**
Zo veel vruchtbare landbouwgrond behouden als nodig is voor een gezonde agrarische sector. Schaarse ruimte verdelen volgens prioriteitenladder ruimteclaims landelijk gebied.
- p. 36 Vergroenen van onze kernen:**
Bij iedere locatie- of gebiedsontwikkeling ruimte voor groen en klimaatmaatregelen. Bij woningbouw, bedrijventerrein, dorpscentra en infrastructuur.
- p. 38 Zelf voorzien in energie:**
Energiebesparing 10%. Lokaal opwekken 30%. Aandeel zon op daken sterk vergroten. Aandeel zonnevelden zo klein mogelijk. Nieuwe technieken benutten. Energiedoelen halen zonder grote windmolens. Verduurzamen gemeentelijke gebouwen.
- p. 42 Bedrijventerrein met respect voor het groene karakter:**
Zuinig omgaan met ruimte bij revitalisering, herstructurering of uitbreiding. Uitrusting terreinen past bij groene profiel. Iedere bedrijfsontwikkeling de moeite waard. Forse bijdrage aan lokale werkgelegenheid.
- p. 44 Win win met maatschappelijke voorzieningen:**
Waar mogelijk bundelen maatschappelijke functies (onderwijs, cultuur, welzijn en sport), eventueel in combinatie met commerciële functies.
- p. 45 Iedereen zorgeloos en duurzaam mobiel:**
Openbare ruimte beter toegankelijk voor ouderen en mensen met een beperking. Verbeteren verkeersveiligheid voor alle doelgroepen. Robuust fiets-, OV- en autonetwerk. Fietsnetwerk verder uitbreiden. Optimaal gebruik maken van Smart mobility.
- p. 47 Flexibel en circulair bouwen en inrichten:**
Nieuwbouw en inrichting openbare ruimte zo veel als mogelijk flexibel en circulair. Met de verduurzaming van de bestaande bouw fors stappen zetten.
- p. 48 Goede ruimtelijke kwaliteit:**
Bebouwing en openbare ruimte past bij onze identiteit, historie, het landelijke karakter, monumentale panden of industrieel erfgoed.





Pijler 3: Nieuwe kansen voor de lokale economie

- p. 50** Koesteren wat we hebben, met meer lokaal toegevoegde waarde, gericht op **nieuwe kansen voor de lokale economie**:
Groeï lokale economie en focus op groene profiel en een lokale toegevoegde waarde (werkgelegenheid, sociale investeringen, energietransitie, klimaatadaptatie en circulariteit).
- p. 51** **Meer sociaal en groen ondernemen**:
Meer ondernemers ondernemen sociaal en groen. Meer verbinding tussen sociale en economische netwerken.
- p. 52** **Bedrijfsleven middenin de samenleving**:
Meer kleinschalige (bedrijfs)activiteiten in vrijgekomen (agrarische) bedrijfsbebouwing, bedrijfspanden en winkelpanden.
- p. 53** **Levendige en aantrekkelijke centra**:
Centrumvisies uitvoeren. Toename bestedingen. Veilig en toegankelijk voor alle gebruikers, bestemmings- en bevoorradingsverkeer.
- p. 55** **Boerenbedrijf als middelpunt van verandering**:
Duidelijkheid en perspectief. Nieuwe verdienmodellen met boer als rentmeester van het landschap, bijdrage aan klimaatdoelen en afzet lokaal geproduceerd voedsel. Goede alternatieven (financieel) voor boeren die willen/ moeten afbouwen of stoppen.
- p. 59** **Versterken toeristische kracht**:
Inzetten op beleving, kwaliteit en verbreding. Kleinschalig: goede mix dag- en verblijfsrecreatie. Landelijk nog beter op de kaart. Meer toeristen en bestedingen.



Pijler 4: Samen aan de slag! Doet u mee?

- p. 62** **Samen optrekken, samenleving en gemeente. Rol gemeente**:
Regie waar het moet, los laten waar het kan: Werken aan een positieve beoordeling van de dienstverlening door inwoners, ondernemers en belangenroepen.
- p. 63** **Op eigen kracht de samenwerking zoeken**:
Lokale netwerken en bovenlokale samenwerkingsverbanden maximaal benutten om de belangen van onze gemeente en inwoners positief te beïnvloeden.
- p. 64** **Een volgende stap met inwonerparticipatie**:
Professionaliseren organisatie en verinnerlijken in het handelen van de medewerkers.
- p. 65** **Investeren in vrijwilligerswerk**:
Vrijwilligerswerk stimuleren en laagdrempelig maken voor jong en oud.
- p. 66** **Subsidiebeleid herijken**:
Lokale subsidies op de juiste plek met maatschappelijke meerwaarde. Meer bovenlokale subsidies benutten.
- p. 66** **Lerend partnerschap, samen ervaring op doen**:
Gemeente en samenleving experimenteren met pilots
- p. 68** **Focus en financiën**:
Ambities en beschikbare middelen afwegen, prioriteren en faseren.



Wie zijn we nu?

Identiteit: kwaliteiten, normen en waarden

Inwoners voelen zich 'thuis' in de gemeente Wierden. Het is vooral een plek waar je prettig kunt wonen en leven. Hier voert groen nog de boventoon. Met een dorpsleven waar rust, vriendelijkheid en een gevoel van veiligheid heersen. Er wordt nog gedag gezegd op straat. We zijn trots op de Twentse taal en onze tradities.

Hier kijken we naar elkaar om en staan we voor elkaar klaar. We doen veel samen. Er zijn veel verenigingen waar je samen actief bent. Veel inwoners doen vrijwilligerswerk. De belangrijkste voorzieningen, zoals winkels, basisscholen, voortgezet onderwijs en zorginstellingen, zijn op korte afstand aanwezig. Alle andere voorzieningen liggen binnen een half uur reizen bij de grote steden in de buurt. Door de ligging aan het spoor en belangrijke rijks- en provinciale wegen is de gemeente goed ontsloten en bereikbaar.

Onze natuur, het agrarisch landschap en water zijn belangrijke waarden die het verleden en het heden verbinden. Met de landbouw als belangrijke basis. Het prachtige landschap maakt het gebied aantrekkelijk voor inwoners en toeristen.

De kernen en buurtschappen liggen op enige afstand van elkaar, maar zijn sterk verbonden door de historie en de prachtige, groene omgeving. Doordat ze op enige afstand van elkaar liggen zijn er



lokaal ook verschillen. Maar, er is ruimte voor ieders achtergrond, cultuur, levensovertuiging of religie. Het kerkelijk leven speelt een belangrijke rol in de gemeente. Het is een thuis voor alle inwoners.

De lokale economie is van grote betekenis en bestaat vooral uit het midden- en kleinbedrijf (MKB), de agrarische sector, de zorg en de toeristische sector. Van oudsher heerst er een sterke ondernemersgeest. De inwoners zijn over het algemeen nuchter en praktisch, en tonen lef als het gaat om nieuwe kansen. Ze weten van aanpakken om samen ergens te komen. Ze koesteren het verleden, maar weten tegelijkertijd te vernieuwen. Onder de oppervlakte bruist en borrelt het van de initiatieven.

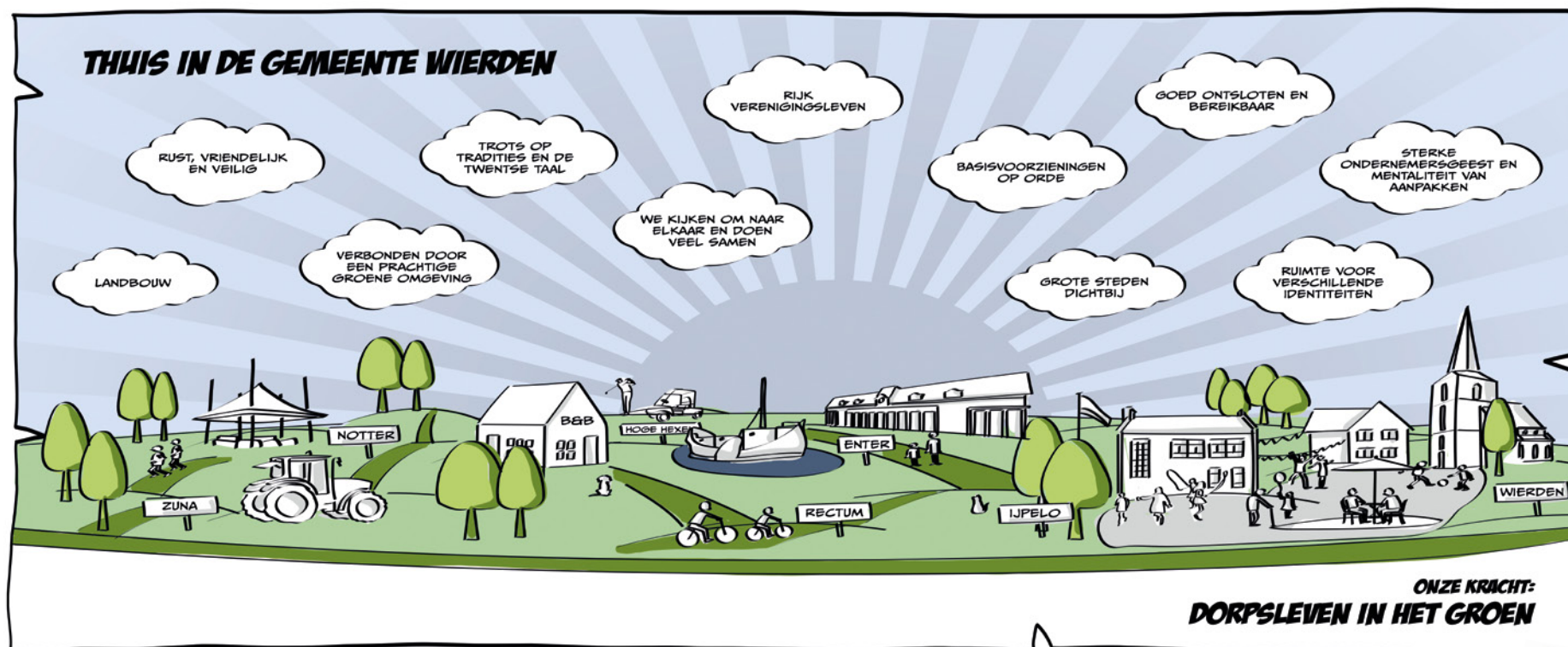
Als één ding als een paal boven water staat, dan is het dat wij trots zijn op onze gemeente!





Wij voelen ons 'thuis' in de gemeente Wierden:

- Dorpsleven: rustig, vriendelijk en veilig
- Verbonden door een prachtige groene omgeving
- Landbouw
- Trots op tradities en de Twentse taal
- We kijken om naar elkaar en doen veel samen
- Rijk verenigingsleven
- Basisvoorzieningen op orde
- Grote steden dichtbij
- Goed ontsloten en bereikbaar
- Ruimte voor verschillende identiteiten
- Sterke ondernemersgeest en mentaliteit van aanpakken



Wat komt er op ons af?

De gemeente Wierden vergrijsst en ontgroent meer dan gemiddeld in Nederland. Dat betekent dat er in vergelijking met vroeger en nu, in de toekomst meer ouderen zullen zijn. We worden steeds ouder, er worden minder kinderen geboren en jongeren trekken weg naar steden of andere plekken in de regio. Ook omdat er te weinig woningen beschikbaar zijn.

Tegelijkertijd wordt het leven duurder. De woonlasten stijgen. Alleen al door een hogere energierekening. Een stijgende inflatie leidt tot een verdere daling van de koopkracht, waardoor het voorzieningenniveau onder druk komt te staan. Daarnaast is er ook in onze gemeente een toenemend tekort aan arbeidskrachten.

Hoe houden we de commerciële en maatschappelijke voorzieningen op peil? De winkelcentra, het verenigingsleven, het cultuuraanbod en de zorg. Hoe houden we de zorg en begeleiding toegankelijk én betaalbaar, zonder de menselijke maat en de kwaliteit van de zorg uit het oog te verliezen? Ouderen moeten langer thuis blijven wonen. Gezond leven en langer gezond blijven worden dan ook steeds belangrijker. Steeds meer inwoners, jong en oud, voelen zich eenzaam.

De technologische ontwikkelingen volgen elkaar in steeds sneller tempo op. Ze veranderen de manier waarop wij wonen, werken, ons

verplaatsen, met elkaar communiceren en met elkaar omgaan. Er zijn vele voordelen, maar deze kunnen ook bedreigend zijn, zoals de toenemende cybercriminaliteit.

We voelen ons over het algemeen erg veilig in de gemeente Wierden. Toch zijn er ontwikkelingen waar we alert op moeten zijn, zoals het risico van ondermijning. Een ander gevoel van onveiligheid hangt samen met overlast van verkeer en bedrijvigheid, in het bijzonder het toenemende goederenvervoer over het spoor.

Overal is men bezig met duurzame ontwikkeling. Op het gebied van klimaat en energie, maar in toenemende mate ook op sociaal en economisch gebied. Alles hangt met elkaar samen.

Trends en ontwikkelingen

- Opvang ontheemden
- Vergrijzing en ontgroening
- Toenemende eenzaamheid
- Belang gezondheid
- Urgente woningbehoefte
- Urgente behoefte aan arbeidskrachten
- Zorgen om in stand houden cultuur en verenigingsleven





- **Klimaatadaptatie: stikstof, verdroging, waterkwaliteit, waterberging- en winning, hittestress en biodiversiteit**
- **Energietransitie en circulariteit**
- **Technologische ontwikkeling/ digitalisering**
- **Ondermijning en cybercriminaliteit**
- **Overlast spoor, verkeer en bedrijven**
- **Effecten Covid-19 crisis**
- **Ontwikkeling gemeentelijke financiën**

Tenslotte zijn er onzekerheden die samenhangen met de recente maatschappelijke ontwikkelingen in de wereld. De verdere gevolgen van COVID of de oorlog in Oekraïne maken dat we veel niet weten. Hoe werkt dit door in onze samenleving en economie? Ook in de gemeentebegroting. Eventuele veranderingen in rijksuitgaven kunnen grote gevolgen hebben.



Wie de jeugd heeft, heeft de toekomst!

Belangrijk dus om te weten hoe de jeugd denkt over de toekomst van Wierden. Voor de jongeren werd een bierviltjesactie ingezet. Kinderen van de basisschool gingen in gesprek met de burgemeester. Hieronder een samenvatting van de inbreng van de jeugd.

Wat wou jij doen of veranderen als jij burgemeester van de gemeente wierden bent?

- Langs scholen gaan kijken
- Fietsstrook aan de Ypeloweg
- Meer sportvelden
- Meer snelheidsmeters
- Dat er op elke school een vertrouwenspersoon is
- Een kaart aanmaken waarmee je voor €150 per dag dingen kan kopen voor de mensen die niet zoveel geld hebben
- Graag speeltoestellen voor oudere jeugd
- Dat ze niet meer zo snel rijden en dat er goedkopere huizen komen

Als je later groot bent, waar kijk je dan naar uit?

- Boer zijn
- Naar mijn kinderen
- Dat ik auto kan rijden
- Mijn bedtijd bepalen
- Niet meer luisteren naar mijn ouders en juf
- Bepalen wat ik met mijn geld doe
- Met mijn vrienden naar het café gaan

Stel je voor; je krijgt een grote zak met geld. Waar zou je dat het liefst aan uitgeven?

- Skatebaan midden in Notter/ Zuna en prullenbakken
- Een klimbos laten maken waar ik de baas van ben
- Sparen en dingen die ik echt nodig heb
- Duurzaamheid, zonnepanelen, natuur, dieren en mensen
- Ik zou het voor 2/4e deel doneren



WAT VIND JIJ BELANGRIJK VOOR JOUW TOEKOMST IN DE GEMEENTE WIERDEN?
Ik bent: ● < 18 jaar ● 18-25 jaar ● > 25 jaar
Geen zonnepanelen op landbouwgrond

WAT VIND JIJ BELANGRIJK VOOR JOUW TOEKOMST IN DE GEMEENTE WIERDEN?
Ik bent: ● < 18 jaar ● 18-25 jaar ● > 25 jaar
Fietspad bij Dakhorst moet breder gezien de vele fietsers. Meer grasmaaien langs fietspaden.



WAT VIND JIJ BELANGRIJK VOOR JOUW TOEKOMST IN DE GEMEENTE WIERDEN?
Ik bent: ● < 18 jaar ● 18-25 jaar ● > 25 jaar
Sportthal

WAT VIND JIJ BELANGRIJK VOOR JOUW TOEKOMST IN DE GEMEENTE WIERDEN?
Ik bent: ● < 18 jaar ● 18-25 jaar ● > 25 jaar
Theater in Wierden waar orkesten, koren toneel etc. kunnen optreden.

WAT VIND JIJ BELANGRIJK VOOR JOUW TOEKOMST IN DE GEMEENTE WIERDEN?
Ik bent: ● < 18 jaar ● 18-25 jaar ● > 25 jaar
Zwembad Natuur Cultuur

WAT VIND JIJ BELANGRIJK VOOR JOUW TOEKOMST IN DE GEMEENTE WIERDEN?
Ik bent: ● < 18 jaar ● 18-25 jaar ● > 25 jaar
School aan de sportlaan! Crossbaan voor jongeren Jongeren Centrum!!!





Buitengebied



Duurzame energie



Natuur, landschap & openbaar groen



Ondernemen & werken



Participatie



Sociaal leven



Verkeer



Wonen

20 Leden



een mix van ondernemers, inwoners en agrariërs met een sterke betrokkenheid bij één of meer thema's.

5 informatiemarkten



1200 ingevulde enquêtes

1400 opmerkingen over de verschillende thema's

Welke kant vindt u dat het op moet?

Enquêtes



Voor deze toekomstvisie maakten we ook gebruik van het in 2016 opgestelde 'Het verhaal van ons' waarvoor veel inwoners ook input hebben geleverd.

BEDANKT voor het meedenken

HET VERHAAL VAN ONS

Wat missen we en wat moet er komen?

- Sportzaal
- Betere infra in buitengebied als men wat aan de RES wil bijdragen.
- Sociale woningbouw en betaalbare woningen
- Meer ontmoetingsruimten bij ouderenhuisvesting tegen eenzaamheid
- Denktank wonen

Wat kan beter?

- Verduurzamen van bestaande woningen en dit betaalbaar maken
- Meer inzetten op panelen op daken ipv zonneparken
- Aandacht voor eenzaamheid
- Industrie weg uit kern
- Geluidsmaatregelen spooroverlast

Wat willen we behouden?

- Houden zoals het is
- Zuinig zijn op vrijwilligersleven
- Dorpse karakter
- Boer en natuur
- Goed contact met de buren
- Natuur behouden. Geen XXL Almelo

Dit is mijn droom

- Bundeling van krachten (om armoede tegen te gaan)
- Gezond oud worden in gemeente Wierden en hulp als het nodig is
- Korte communicatie, positief denken, denken in oplossingen
- Kansen voor de jeugd om te blijven wonen in gemeente Wierden
- Goed contact met de buren
- Meer mensen, vooral jongeren, die meer vrijwilligerswerk gaan doen



Missie: waar staan we voor?

In 2030 zijn we nog steeds een zelfstandige gemeente met onze verscheidenheid aan kernen, buurtschappen en het landelijk gebied. In deze toekomstvisie leggen we daarvoor de basis, ons kompas voor de toekomst. Met een missie die vast staat en een visie die we jaarlijks evalueren om te kijken of datgene wat gedaan wordt nog in lijn is met de missie. We durven keuzes te maken om onze missie overeind te houden.

Missie

We koesteren wat we nu zijn! We staan voor onze identiteit, onze kwaliteiten en normen en waarden. Ook in de toekomst willen we ons 'Thuis voelen in de gemeente Wierden'. Een thuis is meer dan alleen een woning. Thuis staat voor onze identiteit, het dorpsleven, het groen en het geluksgevoel van onze inwoners. Onze kracht typeren we als 'Dorpsleven in het groen'. We zetten ons in om deze kracht te versterken.

In onze missie zijn de volgende overtuigingen leidend:

We zetten het welzijn en de welvaart van onze inwoners voorop

We zetten onze inwoners centraal. Als het goed gaat met onze inwoners, gaat het goed met onze lokale samenleving. Samen werken we aan een gezonde, veilige, sociale en inclusieve gemeente





waar alle inwoners de ruimte hebben om mee te doen. Tegelijkertijd nemen inwoners verantwoordelijkheid voor hun eigen leven, zorgen voor zichzelf en voor elkaar. Kinderen en jongeren groeien gezond, veilig en kansrijk op.

We zetten een 'groene' stip op de horizon

We kiezen voor een groen profiel dat doorwerkt tot in de haarvaten van ons bestaan. We versterken onze 'groene' kwaliteiten en zetten deze in om duurzaam en toekomstbestendig te worden. Op die manier blijven we aantrekkelijk voor onze inwoners en bezoekers. Daarbij gaat het niet alleen om onze groene omgeving, maar om allerlei duurzame keuzes: zowel voor de manier waarop we wonen, werken, recreëren, onze omgeving inrichten, consumeren en reizen, als voor de manier waarop we onze energie opwekken. We willen zo veel mogelijk zelfvoorzienend zijn.

We doen en kunnen het samen

Met onze sterke sociale verbondenheid, ondernemersgeest en mentaliteit van aanpakken gaan we de uitdaging aan. We zorgen er voor dat de gemeente Wierden een zelfstandige gemeente blijft. Met oplossingen die passen bij onze identiteit, kwaliteiten en normen en waarden. We hebben niet overal invloed op, maar we werken samen aan een vitale en toekomstbestendige gemeente.



Visie: waar gaan we voor?

We kiezen voor duurzaam ontwikkelen door aansluiting te zoeken bij de duurzame ontwikkelingsdoelen (Sustainable Development Goals) die we met elkaar hebben omarmd. Waarbij sociale, fysieke en economische ontwikkelingen in balans worden gebracht en elkaar versterken (People, Planet, Profit). We werken de missie uit in een visie met vier pijlers die een sterke onderlinge samenhang vertonen.

Pijler 1: mens Samen gezond en veilig wonen, werken en leven.	Pijler 2: omgeving In een mooie, groene en duurzame omgeving.
Pijler 3: economie Met nieuwe kansen voor de lokale economie.	Pijler 4: uitvoering Samen aan de slag! Doet u mee!

Algemene speerpunten

We hanteren een aantal algemene speerpunten die in alle vier de pijlers doorwerken.

Aantrekkelijk voor iedere inwoner

We willen aantrekkelijk zijn voor iedere inwoner in iedere levensfase. Inclusie is hierbij een vaak gebruikt woord: iedereen doet mee en

iedereen doet ertoe. We accepteren dat onze gemeente vergrijsd, maar proberen onze jeugd, jongeren en jong volwassenen zo veel mogelijk vast te houden. Iedereen die dat wil moet hier kunnen blijven wonen. Op die manier houden we onze bevolking divers en voorkomen we dat voorzieningen het steeds moeilijker krijgen. Denk aan winkels, scholen, cultuur en of (sport)verenigingen.

Versterken kwaliteiten, waarden en identiteit

Door in te zetten op het versterken van onze karakteristieke kwaliteiten, maken we de gemeente Wierden voor onze inwoners en onze bezoekers nog aantrekkelijker.

Daarbij maken we keuzes op basis van identiteit. Iedere kern en ieder buurtschap binnen onze gemeente is anders: in karakter, in omvang, in voorzieningenniveau en in de manier van samenleven. We zien deze verschillen als een kracht en niet als een zwakte.

We focussen op koppelkansen en proberen met iedere ontwikkeling meerdere doelen te realiseren. We gaan op zoek naar mechanismen die de kans hierop vergroten. Zoals 'Groen Groeit Mee'. Groen Groeit Mee is de afspraak dat je bij alle ruimtelijke plannen en gebiedsontwikkelingen, de groene ontwikkeling evenredig en volwaardig meeneemt.





Lokaal doen wat lokaal kan

We zijn zo veel mogelijk zelfvoorzienend. We gaan meer lokaal doen en regelen. Lokaal zorgen, lokaal voedsel, lokale energie, lokale arbeid, lokaal (in)kopen, lokale woonvormen en landschapszorg. We doen lokaal wat lokaal kan. Van ver halen wat je zelf in huis hebt is een verspilling van je eigen kwaliteiten en het milieu. Die mogelijkheden zoeken we op en we geven ruimte aan initiatieven die lokaal in de eigen behoeften willen voorzien. We houden we onze blik open en gericht op de wereld om ons heen. Dit biedt nieuwe kansen voor de lokale economie.

Talent verbinden

Er is veel talent in onze gemeente. We gaan dit talent beter benutten door netwerken uit het onderwijs, het bedrijfsleven en maatschappelijke organisaties met elkaar te verbinden. Op die manier proberen we ook de lokale werkgelegenheid te bevorderen en aantrekkelijk te zijn voor jongeren. De gemeente gaat zelf ook structureel gebruik maken van lokale competenties en talent.

Kwaliteit staat voorop

We gaan voor kwaliteit en leggen de lat hoog. Kwalitatief goede voorzieningen, een kwalitatief aantrekkelijke omgeving en een kwalitatief sterke lokale economie. Op die manier onderscheiden we ons in alle opzichten.

Inzetten op integraliteit en dwarsverbanden

Deze toekomstvisie is een integrale toekomstvisie waar veel dwarsverbanden liggen en te leggen zijn. De integraliteit bewaken we in de uitvoering van de visie en in de manier waarop we de gemeentelijke organisatie inrichten.

Focus

We focussen door ons te houden aan deze toekomstvisie. Iedere ontwikkeling moet een bijdrage leveren aan de uitvoering van deze visie. Scherpe keuzes zijn belangrijk, om op het juiste moment te kunnen doen wat nodig is. We gaan niet selectief shoppen in de visie als het zo uitkomt.



Algemene speerpunten

- We zijn aantrekkelijk voor iedere inwoner
- Versterken kwaliteiten, waarden en identiteit
- Lokaal doen wat lokaal kan
- Talent verbinden
- Kwaliteit voor kwantiteit
- Inzetten op integraliteit en dwarsverbanden



1. Samen gezond en veilig wonen, werken en leven

Wat willen we bereiken?

Een samenleving waarin iedereen mee kan doen.....

We willen dat iedereen in onze gemeente prettig kan leven en wonen in een aantrekkelijke, veilige en toegankelijke woonomgeving. Onze inwoners zijn in de eerste plaats zelf verantwoordelijk voor hun leven, werk en wonen. We kijken naar elkaar om, in goede én slechte tijden. We hebben iets voor een ander over, we ontmoeten elkaar en trekken met elkaar op om een doel te bereiken. Inwoners voelen zich verbonden met elkaar, zowel in de kernen als in de buurtschappen.

We werken aan een lokale samenleving waarin iedereen gelijkwaardig en naar vermogen meedoet en waar non-discriminatie, gelijke kansen en toegankelijkheid algemene beginselen zijn. We hechten veel waarde aan en ondersteunen maatschappelijke instellingen, vrijwilligers, het verenigingsleven, kunst, cultuur en sport en we streven naar goede (zorg)voorzieningen. Zij vormen het cement van onze samenleving. Veel inwoners verlenen mantelzorg, zodat een naaste zo lang mogelijk zelfredzaam blijft.

.....met een focus op gezond leven

Daarbij wordt gezond leven steeds belangrijker. Gezondheid is meer dan 'niet ziek zijn'. Gezondheid gaat ook over veerkracht, over mee-





doen in de maatschappij, over betekenisvol werk of andere activiteiten en over de omgeving waarin je leeft. Mensen zijn er allereerst zelf verantwoordelijk voor dat ze gezond eten, goed voor zichzelf zorgen, voldoende bewegen, sociale contacten onderhouden en naar school of werk gaan.

Tegelijkertijd werken we met elkaar aan het verbeteren van omstandigheden die de gezondheid positief beïnvloeden. Door te zorgen voor een prettige en veilige leefomgeving, voor een woning en werk en voldoende mogelijkheden voor ontmoeting, sport, kunst en cultuur en in te zetten op het behoud van onze kerkgebouwen. In het bijzonder investeren we in een beter lokaal perspectief voor jongeren en ouderen.

Uiteraard blijven we als gemeente samen met onze maatschappelijke partners altijd een vangnet voor de kwetsbaren en zullen we hen hierbij ondersteuning bieden waar dat nodig is.

Hoe gaan we dat doen?

We kijken naar wat onze inwoners echt nodig hebben. Dat vraagt om een integrale benadering waarbij de gemeente, professionele en maatschappelijke organisaties, het bedrijfsleven, het verenigingsleven en inwoners samenwerken. Vanuit vertrouwen en gezamenlijke verantwoordelijkheid. Daarbij kijken we over de eigen grenzen van



de organisatie of domeinen heen. Het gaat niet alleen om sociale aspecten, maar ook om fysieke en economische aspecten in hun onderlinge samenhang. Zoals de beschikbaarheid van een woning en werk. De gemeente vervult hierin samen met de maatschappelijke partners vooral een regisserende rol. Dit doet de gemeente door te sturen op doelen en resultaten, maar ook door het invullen van andere rollen. Zoals een toetsende rol met betrekking tot wet- en regelgeving. Of een stimulerende rol, bijvoorbeeld bij het omarmen van innovaties in de zorg. Een informerende rol, zoals het meenemen van inwoners in de veranderingen in de zorg en het eerlijk zijn over kosten en eigen regie daarin. Ook zal de gemeente meer initiatieven faciliteren. Zoals een initiatief om in een vroegtijdig stadium (financiële) armoede en eenzaamheid te signaleren en op tijd professionele hulp in te schakelen.

We zijn tevreden in 2030 als...

- Het welzijn, de gezondheid en zelfredzaamheid van onze inwoners is verbeterd
- Onze aanpak heeft bijgedragen aan het voorkomen of uitstellen van professionele zorg, aan de ontwikkeling en verrijking van de inwoners zelf en aan hun sociale en maatschappelijke deelname
- Het aanbod en het gebruik van algemeen toegankelijke voorzieningen is toegenomen

- De professionele zorg en algemene voorzieningen toegankelijk en betaalbaar zijn

Een gezonde en veilige woon- en leefomgeving

Wat speelt er?

Een prettige en veilige woon- en leefomgeving draagt bij aan de gezondheid en daarmee het welzijn van onze inwoners. In de praktijk kunnen de kwaliteit van de woon- en leefomgeving en (een gevoel van) veiligheid onder druk staan, vaak omdat andere belangen voorrang krijgen. Ook overlastsituaties en criminaliteit kunnen een gevoel van onveiligheid veroorzaken en van invloed zijn op de gezondheid.

Keuze

We zetten in op een gezonde en veilige woon- en leefomgeving. Daarnaast zetten we in op het verminderen van overlastsituaties voor onze inwoners en het voorkomen en bestrijden van digitale criminaliteit en ondermijning.

Speerpunten

1. Groene en ruime leefomgeving

Bij iedere ontwikkeling van de leefomgeving creëren we ruimte voor





groen, water en biodiversiteit. Met een openbare ruimte die schaduwrijk is, hittestress voorkomt en uitdaagt om te ontmoeten en bewegen. Daarnaast nodigt een groene omgeving uit tot ontspannen. Een gezonde leefomgeving, waaronder groen en uitzicht op groen, is erg belangrijk voor de mentale gezondheid.

2. Verminderen overlast spoor, verkeer en bedrijven

Steeds meer inwoners ervaren overlast van het spoor, verkeer of bepaalde bedrijven. We zetten in op het verminderen van de overlast. In het bijzonder op een vermindering van het aantal treinen met gevaarlijke stoffen over het spoor en het terugdringen van de overlast van geluid en trillingen voor aanwonenden. Tegelijkertijd wegen we als gemeente zorgvuldig af of het met het oog op een goed woon- en leefmilieu verstandig is om mee te werken aan de nieuwbouw van woningen, of andere trilling- en geluidsgevoelige functies, in de nabijheid van het spoor.

3. Geen kans voor digitale criminaliteit en ondermijning

De meeste inwoners voelen zich veilig in onze gemeente. Dit willen we graag zo houden. Digitale criminaliteit en ondermijning zijn reële bedreigingen. Criminelen maken voor hun illegale activiteiten gebruik van legale bedrijven en dienstverleners. Zo raken onder- en bovenwereld met elkaar vermengd. Er is dan sprake van ondermij-



ning. Ook is het risico aanwezig dat leegstaande bebouwing voor criminele activiteiten wordt gebruikt.

We zetten in op het voorkomen en bestrijden van digitale criminaliteit en ondermijning. We verkennen de mogelijkheden voor een lokale aanpak om de digitale weerbaarheid te vergroten. Daarnaast zoeken we naar alternatieve gebruiksmogelijkheden voor leegstaande bebouwing om ondermijning te voorkomen.

Hoe gaan we dat doen?

Het creëren van een gezonde en veilige woon- en leefomgeving is een gezamenlijke opgave van veel (lokale) partners. De gemeente vervult hierin vooral een regisserende, maar ook stimulerende en toetsende rol.

We zijn tevreden in 2030 als...

- De nieuwe leefomgeving groen en ruim is opgezet en uitdaagt tot ontmoeten en bewegen
- Inwoners minder overlast ervaren van het spoor, verkeer of bepaalde bedrijven. Ten aanzien van het goederenvervoer over het spoor in het bijzonder, zijn we tevreden als:
 - De gemeente actief blijft communiceren met aanwonenden en samen met hen inzichtelijk heeft gemaakt waar welk type en mate van overlast ervaren wordt
 - Er passende overlast beperkende maatregelen zijn genomen

inwoner en
gemeente





voor alle spoorwegaanwonenden en de mate van hinder aantoonbaar minder is

- Digitale criminaliteit en ondermijning geen kans hebben gekregen

Ruimte voor ontmoeting, sport, kunst en cultuur

Wat speelt er?

Ontmoeting, sporten en beleving van kunst en cultuur dragen bij aan een goede gezondheid en daarmee aan het welzijn van onze inwoners. Zo verbinden we onze inwoners met elkaar, zorgen we voor een uitlaatklep en helpen we om eenzaamheid te voorkomen.

Keuze

We zetten in op het behoud van de kulturhusen en zelfs nieuwe ontmoetingsruimten, op goede en eigentijdse sportmogelijkheden en -voorzieningen en een verbreding van het kunst- en cultuuraanbod.

Speerpunten

1. Behoud kulturhusen en nieuwe ontmoetingsruimten

De kulturhusen zijn en blijven belangrijke ontmoetingsplekken. Ze zijn belangrijk voor de leefbaarheid van de kernen, bij het voorkomen van eenzaamheid en voor het langer thuis wonen van ouderen. Ook hebben de kerken een belangrijke functie als ontmoetingsruimte.



Vrijwilligers spelen hierin een grote rol, net als eigen initiatieven van inwoners. Ook de gemeente heeft hierin een ondersteunende rol op o.a. het gebied van gezamenlijke programmering, verduurzaming en subsidiebeleid.

We ondersteunen de kulturhusen om open te blijven. Daarnaast willen we op een aantal andere plekken ontmoeting mogelijk maken of verbeteren. Zoals in gezondheidscentra of woongemeenschappen (zoals Trias, Oosterhof en Wedervoort). Een gezamenlijke programmering van kulturhusen/ontmoetingsruimten kan helpen om de exploitatie gezond te houden en leiden tot meer ontmoeting.

2. Goede en meer sportmogelijkheden en -voorzieningen

We versterken onze sportinfrastructuur. We zorgen voor veel en diverse sport- en beweegmogelijkheden, waarbij we ook slim gebruik maken van ons prachtige landelijke gebied. Al onze inwoners moeten mee kunnen doen aan sport, het moet laagdrempelig en betaalbaar zijn. Ook blijft het van belang om verbinding te zoeken tussen sport en kunst en cultuur.

De sportaccommodaties moeten van een voldoende niveau zijn. Het realiseren van een nieuwe sporthal heeft hierbij prioriteit. Daarnaast hebben we aandacht voor nieuwe ontwikkelingen, zoals beachvolleybal en padel. Tenslotte verbeteren we de verkeersveiligheid op de



route naar de sportaccommodaties. Zoals de route naar de sportvelden in Wierden.

3. Verbreding aanbod kunst en cultuur

Ook het kunst- en culturaanbod draagt bij aan een gezond en gelukkig leven in Wierden. Het culturaanbod past bij de schaal en de behoefte van het dorpsleven en is gericht op onze lokale identiteit. We gaan meer inzetten op verscheidenheid en diversiteit aan culturele mogelijkheden. Zo zal er in overleg met cultuuraanbieders en lokale ondernemers gekeken worden naar verbreding van het aanbod waarbij samenwerking het vertrekpunt is. Daarbij verkennen we de mogelijkheden voor een podiumfunctie in de openbare ruimte en een





theater- en concertruimte. We stimuleren kunst en cultuur om de verbinding met sport te zoeken. Ook evenementen zijn laagdrempelig, betaalbaar en verbindend voor iedereen om elkaar te ontmoeten.

Hoe gaan we dat doen?

Vrijwilligers en het verenigingsleven spelen hierin een grote rol, net als eigen initiatieven van inwoners. Soms vraagt dit om meer ondersteuning van de gemeente of maatschappelijke partners. De gemeente heeft vaak al een subsidierelatie met de voorzieningen. De gemeente vervult hierin vooral een faciliterende, stimulerende en toetsende rol. Ook het bedrijfsleven speelt een rol, bijvoorbeeld door middel van sponsoring.

We zijn tevreden in 2030 als...

- De kulturhusen nog open zijn en er nieuwe ontmoetingsruimten bij zijn gekomen
- De sportvoorzieningen van goede kwaliteit zijn, te bereiken zijn via veilige wegen voor al haar gebruikers, het aanbod is vergroot en een grote diversiteit kent, waarbij er ruimte is voor nieuwe eigentijdse sporten
- Door samenwerking tussen cultuuraanbieders en maatschappelijk partners het kunst- en cultuuraanbod is verbreed

Een duurzaam toekomstperspectief voor de kerken

Wat speelt er?

Het kerkelijk leven en de kerkgebouwen spelen een belangrijke rol in onze gemeente. In sociaal maatschappelijk opzicht, maar ook in ruimtelijk en cultuurhistorisch opzicht. Het kerkelijk leven en de 12 kerkgebouwen in onze gemeente maken deel uit van onze identiteit. De gemeente heeft in samenwerking met Het Oversticht en de kerkbesturen een Kerkvisie opgesteld. Een visie die gericht is op een duurzaam toekomstperspectief voor de kerken.



Wat opvalt, is dat in vergelijking met andere Twentse gemeenten er over het geheel gezien relatief weinig vergrijzing en kerkverlating zichtbaar is bij de geloofsgemeenschappen in onze gemeente. Toch moeten ook wij voorbereid zijn op een (verder) teruglopend kerkbezoek.

Keuze

We zetten in op het behoud van onze kerkgebouwen en gaan op zoek naar mogelijkheden om het gebruik van de kerken toekomstbestendig te maken. Daarbij kijken we naar de sociaal maatschappelijke functie van de kerk en naar de mogelijkheden voor medegebruik, nevenbestemming, herbestemming en verduurzaming.

Hoe gaan we dat doen?

Op korte termijn onderzoeken we de mogelijkheden om de kerkgebouwen te verduurzamen met het oog op de stijgende energielasten. De gemeente vervult hierin vooral een faciliterende, stimulerende en toetsende rol.

We zijn tevreden in 2030 als.....

- De kerkgebouwen behouden zijn voor het kerkelijk leven en/of andere passende functies

Een woning voor nu en later

Wat speelt er?

Voor een vitale woongemeente is een evenwichtige bevolkingsopbouw van belang. Vergrijzing en ontgroening verstoren een goed evenwicht. Waardoor ook het voorzieningenniveau onder druk komt te staan. Eén van de manieren om hierin te sturen is een aanpassing van de woningvoorraad.

Keuze

We kiezen er voor vooral te bouwen voor de lokale behoefte. Daarbij gaat het om ongeveer 800 woningen in de periode tot 2030. We bouwen levensloopbestendig, duurzaam, energieneutraal en klimaat adaptief. We zien kansen voor innovatie en tijdelijke woonconcepten. We zetten in op een gedifferentieerde opbouw van wijken.

Speerpunten

1. Vooral betaalbaar bouwen voor de lokale behoefte

We focussen op de realisatie van nieuwbouw door woningen toe te voegen waar behoefte aan is. We programmeren voor de lokale behoefte en dragen ook bij aan het regionale en landelijke woningtekort. Het gaat vooral om betaalbare woningen in huur- en koopsector,





voor jong en oud. We werken aan doorstroming zodat jonge mensen ook ruimte hebben om te (blijven) wonen in onze gemeente. We programmeren adaptief, zodat we kunnen reageren op een verandering in de behoefte. We willen de woningvoorraad zo veel als mogelijk beschikbaar houden voor onze eigen inwoners. Daarom hebben we de zelfbewoningsplicht bij nieuwbouw ingevoerd.

We realiseren vooral nieuwe woningen in Wierden, Enter en Hoge Hexel. In de buurtschappen en het landelijk gebied beperken we de toename.

2. Levensloopbestendig bouwen

We realiseren levensloopbestendige woningen om oud(er) in te worden. Zorg op maat wordt aan huis geleverd, waarbij we opschalen als dat nodig is. Daarbij verkennen we met elkaar ook de haalbaarheid van woonzorgplekken voor somatische patiënten en revalidatie. Zodat onze inwoners in de eigen woonplaats kunnen herstellen of op kracht kunnen komen. Zo kunnen meer mensen langer in hun eigen vertrouwde omgeving blijven wonen. Een kleiner deel van de ouderen woont in woningen met zorg op maat of in beschermde woonvormen nabij de centra, waar alle voorzieningen voorhanden zijn.



3. Duurzaam, energieneutraal en klimaat adaptief

We bouwen duurzaam, zo veel mogelijk circulair en klimaat adaptief, en zetten in op een verduurzaming van de bestaande woningvoorraad. Waarbij we streven naar energieneutraliteit. Een toekomstbestendige woning voor iedereen.

4. Innovatieve en tijdelijke woonconcepten

We juichen innovatieve woonconcepten toe en we zien kansen om daarmee maatwerk te leveren. Zeker voor specifieke doelgroepen, zoals geclusterde woon(zorg)vormen. Woonvormen specifiek voor jongeren of woonvormen voor een combinatie van jong en oud. We willen ook tijdelijke huisvestingsconcepten mogelijk maken, om, als dat nodig is, in de urgente woningbehoefte te voorzien. We blijven ook flexibel omgaan met het uitbreiden van bestaande woningen, zodat families samen kunnen wonen.

Tenslotte hebben we oog voor specifieke spoedzoekers, groepen inwoners die hier niet zelf in kunnen voorzien, zoals statushouders.

5. Gedifferentieerde woonwijken

We werken aan een gedifferentieerde opbouw van woonwijken, waar plek is voor iedereen (gemengde wijken naar inkomen, culturele achtergrond, leefstijl en leeftijd).

Hoe gaan we dat doen?

Hier ligt een gezamenlijke opgave van de gemeente, de woningstichting, ontwikkelende en bouwende partijen en maatschappelijke- en zorgpartners. Ook zien we kansen voor inwonersinitiatieven. De gemeente vervult hierin vooral een regisserende rol, maar ook een stimulerende en toetsende rol.

We zijn tevreden in 2030 als...

- Er voldoende betaalbare en passende, levensloopbestendige woningen/woonconcepten voor onze eigen inwoners, jong en oud, zijn gerealiseerd
- Deze nieuwe woningen energieneutraal en zo veel mogelijk circulair en klimaat adaptief zijn gebouwd. Waarbij in ieder geval optimaal gebruik is gemaakt van zonnepanelen op het dak
- We forse stappen hebben gezet met de verduurzaming van de bestaande woningvoorraad, waarbij naast energiebesparende maatregelen het aandeel zonnepanelen op daken aanzienlijk is vergroot

Naar passend werk

Wat speelt er?

Lokale bedrijven zetten zich steeds meer in voor mensen met een





afstand op de arbeidsmarkt. Wel zien we de spanning op de arbeidsmarkt (mismatch tussen vraag en aanbod) langzaam toenemen, onder andere door de vergrijzing; de beschikbaarheid van goed personeel wordt de komende jaren een nog belangrijker vraagstuk dan het nu al is. In Twente zien we dit momenteel vooral in de zorg, in de bouw en ICT. Samen met het bedrijfsleven wil de gemeente de kansen benutten.

Keuze

We streven naar een samenleving, waarin alle inwoners die dat willen kunnen meedoen op de arbeidsmarkt. De gemeente en het bedrijfsleven werken hier samen. De gemeente heeft vooral een regisserende rol, maar ook een stimulerende en toetsende rol.



Hoe gaan we dat doen?

De gemeente biedt hulp en ondersteuning aan inwoners die het niet redden op eigen kracht. Waarbij het uitgangspunt geldt 'we kijken naar wat een persoon wel kan en niet naar wat een persoon niet kan'. De gemeente werkt hierin samen met het bedrijfsleven en kijkt ook naar mogelijkheden om zelf inwoners met een afstand tot de arbeidsmarkt werk te bieden.

We zijn tevreden in 2030 als...

- Het aantal lokale bedrijven dat zich inzet voor mensen met een afstand tot de arbeidsmarkt (doelgroepen in de Participatiewet) verder is toegenomen

Een lokaal perspectief voor jongeren

Wat speelt er?

Er is een goede basis voor jeugd en jongeren. De meeste van hen kunnen terecht op een passende school in de gemeente of in de regio en we bieden hen een veilige en plezierige leefomgeving. De verantwoordelijkheid voor het gezond en veilig opgroeien van jeugdigen ligt allereerst bij de ouders en de jeugdige zelf. Maar, we



hebben aandacht voor het versterken van de situatie en omgeving waarin jeugdigen opgroeien, zodat alle kinderen en jongeren zich optimaal kunnen ontwikkelen.

We zien dat de mogelijkheden om lokaal vertier te hebben en elkaar te ontmoeten, naast het verenigingsleven, beperkt zijn. Daarnaast zijn er onvoldoende woningen beschikbaar. Waardoor jongeren vertrekken of na hun studie niet terug kunnen keren. Ook vinden jongeren werk buiten onze gemeente waardoor ze vertrekken.

Keuze

We willen jongeren een beter lokaal toekomstperspectief bieden. Dat doen we door nog beter te kijken naar wat ze nodig hebben om hier een aantrekkelijk leven op te bouwen. Daarbij hebben we aandacht voor jongeren in iedere levensfase. Jong volwassenen en jonge gezinnen die hier willen blijven wonen en werken, willen we meer verbinden aan de gemeente.

Speerpunten

1. Onderwijs midden in de samenleving

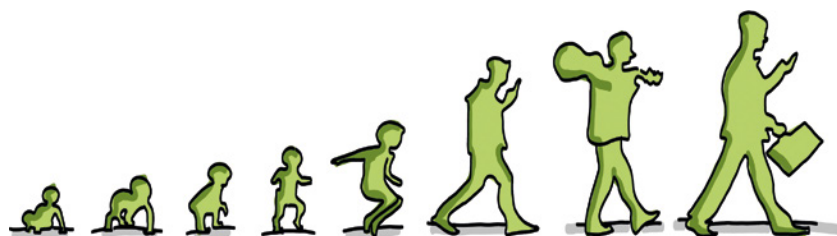
We zetten in op een netwerk waar het onderwijs, het bedrijfsleven en de gemeente samenwerken. Dat vraagt om een regionale aanpak,

omdat het vervolgonderwijs grotendeels buiten de gemeente ligt. Samen zorgen we voor onderwijs op maat, dat aansluit op de praktijk en dat leerlingen goed voorbereidt op hun toekomst. Het onderwijs staat midden in onze samenleving en maakt in haar lessen nog meer gebruik van lokale praktijkvoorbeelden. De gemeente stimuleert ook verbindingen met opleidingen en scholen in de regio. Zo zien we kansen in het boerenbedrijf of een bouwbedrijf als leer- en onderzoekplaats. De koppeling met de lokale praktijk maakt leren niet alleen leuker, maar ook intensiever.

2. Meer lokaal vertier

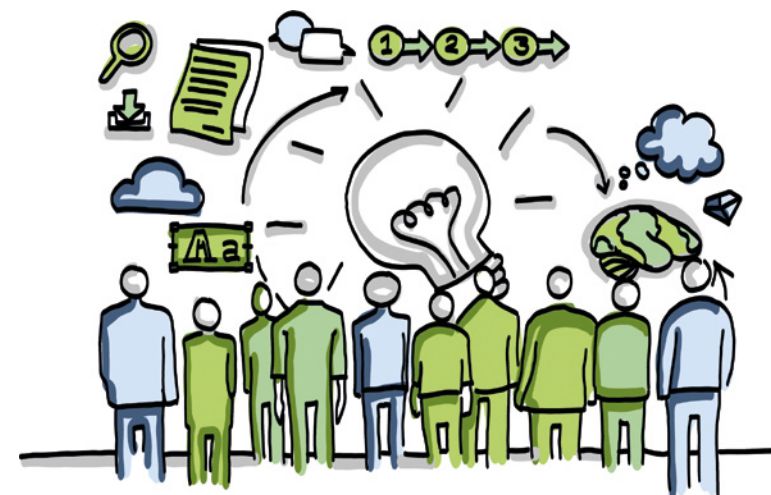
Grootstedelijk vertier is altijd dichtbij in de steden om ons heen. Voor jongeren in de leeftijd tussen 12 en 18 jaar wil de gemeente meer vrijetijdsvoorzieningen of plekken om samen te komen realiseren. Jongeren hebben zelf een nadrukkelijke inbreng bij de opzet en exploitatie. De gemeente stimuleert jongeren om vrijwilligerswerk te doen voor hun eigen initiatief. De behoefte van diverse groepen jongeren (en hun ouders) worden in kaart gebracht via het verenigingsleven, het jongerenwerk, de scholen en de lokale horeca. Het initiatief werken we samen uit. Voorop staat dat het om (financieel) haalbare plannen moet gaan en dat realisatie snel moet kunnen plaats vinden. De gemeente zorgt voor meer speelvoorzieningen (kleine voetbal arena's en speeltuinen) voor kinderen in de leeftijd van 8 tot 12 jaar.





3. Een woning en werk in de gemeente

Jong volwassenen of jonge gezinnen moeten hier kunnen blijven wonen of terug kunnen keren. We ontwikkelen lokaal een aanpak om dit te bevorderen. Door samen met het bedrijfsleven, maatschappelijke partners en ontwikkelende partijen te werken aan de beschikbaarheid van woningen, werk en voorzieningen (zoals kinderdagopvang).



Hoe gaan we dat doen?

We stimuleren jongeren om van jongs af aan hier zelf mee aan de slag te gaan. Zij weten het beste wat ze nodig hebben. De gemeente vervult hierin vooral een regisserende en stimulerende rol en ontwikkelt samen met het onderwijs, maatschappelijke partners en het bedrijfsleven een aanpak om te komen tot een beter lokaal perspectief voor jongeren.

We zijn tevreden in 2030 als...

- Meer jongeren en jonge gezinnen konden blijven of terug zijn gekeerd om te wonen, werken en leven in de gemeente Wierden



Meer doen voor ouderen

Wat speelt er?

We koesteren onze ouderen. Dé oudere bestaat niet. Ook ouderen kennen grote verschillen in levensstijl, gezondheid en vitaliteit. Steeds meer ouderen blijven tot op hoge leeftijd gezond en vitaal. Zij geven als vrijwilligers, mantelzorgers, grootouders en consumenten grote slagkracht aan onze gemeente. Ze vormen een belangrijk onderdeel van onze lokale economie.

Keuze

We gaan meer voor ouderen doen. De gemeente stimuleert en faciliteert mogelijkheden voor ouderen om op allerlei manieren actief te kunnen zijn en elkaar te kunnen ontmoeten in de lokale gemeenschap. De wijkcentra, bibliotheek, kulturhusen zijn belangrijk om te faciliteren in de behoeften voor ouderen. Ook in de kernen zal basiszorg aangeboden worden om langer thuis wonen te stimuleren. Ouderen worden gestimuleerd die rol in de samenleving op te pakken die zij willen en voor hen betekenis heeft en zingeving biedt. Zo houden ze de regie over hun eigen leven, blijven ze langer zelfstandig en actief, voelen ze zich nuttig en gewaardeerd en dragen ze bij in de gemeenschap. Op deze manier komt eenzaamheid onder ouderen steeds minder voor. Dit heeft een positieve uitwerking op de mentale

gezondheid, dat mogelijk leidt tot een beperking van de zorgkosten. Door het doen van vrijwilligerswerk dragen veel ouderen bij in de gemeenschap. Vrijwilligerswerk doe je in de basis omdat je iets voor de ander over hebt. Tegelijkertijd kan daar ook een vergoeding tegenover staan. Dat biedt ouderen straks financieel de mogelijke noodzakelijke ondersteuning. Bovendien gaat het vaak om werk dat betaalde krachten niet kunnen doen.

Hoe gaan we dat doen?

De gemeente vervult hierin vooral een regisserende en stimulerende rol en ontwikkelt samen met inwoners, het bedrijfsleven en maatschappelijke partners (o.a. de Ouderenbond) een aanpak om te komen tot een beter lokaal perspectief voor ouderen.

We zijn tevreden in 2030 als...

- Meer ouderen de rol in de samenleving hebben kunnen oppakken die zij willen



Opvang ontheemden

Wat speelt er?

In de voorbereidende fase van de Toekomstvisie beperkte de opdracht voor de opvang van vluchtelingen zich tot het huisvesten van een aantal statushouders. De sterke toename van asielaanvragen leidde landelijk tot een groot tekort aan opvangplekken. Daarom heeft de Rijksoverheid gemeenten de opdracht gegeven om voor de langere termijn extra opvangplekken te creëren voor de opvang van asielzoekers en statushouders. Wij hebben als gemeente zelf de regie gepakt en invulling gegeven aan deze opdracht van het Rijk.

Keuze

We kiezen voor een tijdelijke humane opvang van vluchtelingen op een manier die bij de gemeente Wierden past. Op dit moment vangen we naast Oekraïense ontheemden 84 asielzoekers op in de gemeente Wierden. Dat doen we met een opvang in kleinschalige locaties waarbij enige mate van privacy is. Chalets bieden hierbij onderdak aan de vluchtelingen. Dat neemt niet weg dat welke vorm van opvang, of welke plek hiervoor ook wordt aangewezen, dit niet zal leiden tot begrip van iedereen. We moeten echter keuzes maken, knopen doorhakken maar ook opdrachten uitvoeren.

Hoe gaan we dat doen?

We willen als gemeente rekening houden met de verschillende belangen die spelen en openstaan voor alle vragen en zorgen die hieruit voortvloeien. Zo willen we samen met partners, inwoners, ondernemers, maatschappelijk leven invulling geven aan humane opvang van asielzoekers/vluchtelingen en hopen dat ook deze doelgroep de gastvrijheid van gemeente Wierden mag ervaren.



2. In een mooie, groene en duurzame omgeving

Wat willen we bereiken?

Een klimaat neutrale...

Ons groene profiel vertaalt zich in de manier waarop we met onze omgeving en de klimaatverandering omgaan. Vernieuwing is noodzakelijk. Het leefklimaat staat onder druk door de CO2-uitstoot die toeneemt. We zetten in op een klimaat neutrale gemeente.

We zetten ons in voor een verbetering van bodem- en watersystemen. In het bijzonder richten we ons op de relatie tussen de waterbeschikbaarheid en droogteproblematiek versus drinkwaterwinning. Het maatschappelijk belang van de drinkwaterwinning in de gemeente Wierden is groot, tegelijkertijd kan dit op gespannen voet staan met het agrarische grondgebruik en natuur en landschap. Daarnaast willen onze biodiversiteit versterken, hittestress voorkomen en de luchtkwaliteit verbeteren. Elke verbetering van de luchtkwaliteit betekent gezondheidswinst. Tenslotte zetten we in op flexibel en circulair bouwen en inrichten, afvalstromen optimaliseren, het aandeel duurzame mobiliteit vergroten en zo veel als mogelijk zelf voorzien in onze energie.

...plattelandsgemeente met groene kernen

Kiezen voor klimaatneutraal vraagt om heldere keuzes. Daarbij kijken we naar wat onze omgeving echt nodig heeft en zoeken we aansluiting bij onze identiteit.

We zijn een plattelandsgemeente en dat willen we blijven. De boeren hebben voor een belangrijk deel ons landschap gevormd en nemen van oudsher een groot deel van het onderhoud voor hun rekening. Ook in de kernen speelt groen als vanouds een belangrijke rol. In de ene kern wat meer dan in de ander.

We zetten dan ook in op het behoud van onze gemeente als plattelandsgemeente en het vergroenen van onze kernen. Daarbij zoeken we naar slimme combinaties met maatregelen die ons klimaat verbeteren en onze gemeente vitaal houden. Zo blijven we aantrekkelijk en gezond voor onze inwoners en bezoekers.

Hoe gaan we dat doen?

Dit is een opgave met vele spelers. We ontwikkelen programma's voor het landelijke gebied en het vergroenen van de kernen. De gemeente vervult hierin vooral een regisserende rol. Daarbij kijken we over de grenzen van de organisatie of domeinen heen. Het gaat niet alleen om fysieke aspecten, maar ook om sociale en economische aspecten in hun onderlinge samenhang.



We zijn tevreden in 2030 als...

- We met behulp van een goed programma voor klimaatverbetering forse stappen hebben gezet in het ombuigen van de negatieve effecten van de klimaatverandering
- We nog steeds een plattelandsgemeente zijn met meer groen in onze kernen

Verdeling schaarse ruimte: landbouw gaat voor

Wat speelt er?

Er speelt veel in het landelijke gebied. Hoe gaan we om met complexe vraagstukken als klimaat, water en vooral stikstof? En hoe bieden we onze boeren toekomstperspectief? Wat betekent dit voor de inrichting van het landelijk gebied? Er zijn veel onzekerheden en we hebben lokaal niet overal invloed op. Tegelijkertijd hebben we te maken met een acute woningnood, een energietransitie die ons verplicht om stappen te zetten en een behoefte aan nieuw bedrijventerrein. Centraal staat dan ook de vraag hoe we de schaarse ruimte verdelen.



Keuze

We zetten in op een bedrijfseconomisch gezonde agrarische sector en kiezen er voor om vruchtbare landbouwgrond zo veel mogelijk beschikbaar te houden voor voedselproductie. Daarbij gaan we op zoek naar nieuwe verdienmodellen die de boer in staat stellen om anders te boeren en tegelijkertijd een rentmeester kan zijn voor ons landschap.

Maar, we zullen scherpe keuzes moeten maken. Want we wil-





len ook ruimte bieden aan nieuwe woongebieden, zonnevelden en nieuw bedrijventerrein. We proberen deze functies zo veel als mogelijk in de bebouwde kom van de kernen een plek te geven. Dit lukt niet altijd omdat er onvoldoende ruimte is. Of omdat er hierdoor geen ruimte meer is voor groen in de kernen.

We maken keuzes in de verdeling van schaarse ruimte in het landelijk gebied met behulp van een prioriteitenladder.

Prioriteitenladder ruimteclaims landelijk gebied

Als landbouwgrond vrij komt wegen we in volgorde van belangrijkheid en urgentie de volgende functies of slimme combinaties van deze functies af:

1. Het opnieuw inzetten van de vrij komende landbouwgrond voor de landbouw en/of natuurontwikkeling, voor zover dit in overeenstemming is met de uitwerking van het Manifest Toekomst voor Boeren in Wierden en agrarische bedrijven in hun huidige bedrijfsvoering* niet worden beperkt;
2. Uitbreiding met woningbouw bij de kernen Wierden en Enter;
3. Energietransitie met 'zon op daken' in combinatie met uitbreiding bedrijventerrein bij de kernen Wierden en Enter;
4. Energietransitie met zonnevelden;
5. Maatschappelijke voorzieningen, mobiliteit en infrastructuur en de vrijetijdseconomie.

*Huidige bedrijfsvoering: vergund en/of op andere wijze in overeenstemming met geldende wet- en regelgeving en jurisprudentie

We zetten het opnieuw gebruiken van vrijkomende landbouwgrond voor de landbouw en/of natuurontwikkeling boven aan de ladder. Dat moet wel in overeenstemming zijn met de uitwerking van het



Manifest Toekomst voor Boeren in Wierden. Op die manier borgen we dat eventuele natuurontwikkeling past in het toekomstperspectief van de boeren. Als deze behoefte er niet is, dan kijken we of de vrijkomende landbouwgrond in aanmerking kan komen voor woningbouw. Vanwege de grote en urgente woningbehoefte staat woningbouw op een tweede plaats. Daarbij zal het gaan om vrijkomende gronden die aansluiten op bestaand bebouwd gebied. De energietransitie met zonne-energie in combinatie met nieuw bedrijventerrein volgt op een derde plaats. Met deze combinatie dienen we twee doelen. We vergroten het aandeel 'zon op daken' en we voorzien in de behoefte aan nieuw bedrijventerrein. Op dit moment wordt nog onderzoek gedaan naar geschikte locaties om in de gesignaleerde behoefte aan nieuwe bedrijfskavels te voorzien. Op de vierde plaats staat de energietransitie met zonnevelden. We proberen het aandeel zonnevelden zo veel mogelijk te beperken door in te zetten op een vergroting van het aandeel 'zon op daken' in de hele gemeente. Op de vijfde plaats vinden we de ruimteclaims die minder vaak voorkomen en een relatief kleine ruimteclaim op het landelijk gebied hebben. Meestal zijn die niet in beeld voor een uitbreiding met woningbouw, de energietransitie of een uitbreiding van bedrijventerrein

Hoe gaan we dat doen?

We gaan sturen op de verdeling van schaarse ruimte volgens de pri-



oriteitenladder. De gemeente vervult hierin een regisserende en toetsende rol.

We zijn tevreden in 2030 als...

- Zo veel vruchtbare landbouwgrond is behouden als nodig is voor een bedrijfseconomische gezonde agrarische sector
- De schaarse ruimte is verdeeld volgens de prioriteitenladder ruimteclaims landelijk gebied

Vergroenen van onze kernen

Wat speelt er?

Een groene woon- en leefomgeving draagt bij aan een gezonde leefstijl en het welzijn van onze inwoners. Dat vraagt wel om ruimte, die met het oog op de financiële haalbaarheid van plannen vaak al in beeld is voor bebouwing, verharding





of infrastructuur. Hierdoor kan de realisatie van meer groene ruimte in de woon- en leefomgeving onder druk staan.

Keuze

Omdat we kiezen voor een groen profiel, kiezen we ook voor een ruime en groene opzet van nieuwe woongebieden, de bedrijventerreinen, de centra van de kernen en een groene inpassing van infrastructuur. We combineren dit met de realisatie van de klimaatdoelen. Zo verbeteren we de kwaliteit van onze leefomgeving en blijven we aantrekkelijk voor onze inwoners. Natuurlijk moeten plannen wel financieel haalbaar zijn, maar de maatschappelijke meerwaarde weegt zwaarder dan het financiële resultaat. We ondersteunen ook initiatieven van inwoners die hun woon- en leefomgeving willen vergroenen.

Speerpunten

1. Wonen in groene ruimte

We bouwen nieuwe woningen zo veel mogelijk op inbreidingslocaties en kiezen voor uitbreiding als het niet anders kan. Wel voorzien we dat uitbreiding op korte termijn nodig is, omdat er te weinig ruimte is op inbreidingslocaties. Tegelijkertijd blijft de claim die hiermee wordt gelegd op het landelijk gebied beperkt.

Bij uitbreiding van de kernen met woningbouw besteden we veel aandacht aan de inpassing in het landschap. Bijvoorbeeld door een groene afronding of dooradering die leidt tot een zachte overgang naar het landelijk gebied.

Bij iedere ontwikkeling van de leefomgeving creëren we ruimte voor groen, water en biodiversiteit. Met een openbare ruimte die schaduwrijk is, hittestress voorkomt en uitdaagt om te ontmoeten en bewegen.

2. Bedrijventerrein en groene ruimte

Bij de revitalisering, herstructurering of aanleg van nieuw bedrijventerrein intensiveren we zo veel als mogelijk de bebouwing en het gebruik op de kavel. Op die manier beperken we ook de ruimteclaim op het landelijk gebied. We creëren wel ruimte voor groen, water en biodiversiteit in de openbare ruimte. Nieuw bedrijventerrein wordt zorgvuldig landschappelijk ingepast met een passende beeldkwaliteit. We willen verdozing en verrommeling voorkomen.

3. Meer groen in de centra

Meer groen in de centra van Wierden en Enter draagt bij aan een goede verblijfskwaliteit voor inwoners en bezoekers. Open plekken bouwen we niet per definitie vol. Waar mogelijk voegen we verblijfs-groen toe of creëren we een parkachtige inrichting.





4. Groen langs de infrastructuur

We vergroenen de entrees van de kernen en voorzien de belangrijkste verbindingswegen in de kernen met meer groen. Dit doen we ook bij de toegangswegen, het visitekaartje van onze kernen en bedrijventerreinen.

Hoe gaan we dat doen?

We hebben hier een gezamenlijke verantwoordelijkheid, gemeente, ontwikkelende en bouwende partijen en inwoners. De gemeente vervult hierin vooral een regisserende rol, maar ook een stimulerende en toetsende rol.

We zijn tevreden in 2030 als...

- Bij iedere locatie- of gebiedsontwikkeling significant ruimte is ingericht voor groen in combinatie met klimaatmaatregelen

Zelf voorzien in energie

Wat speelt er?

In 2017 heeft de gemeente Wierden de ambitie uitgesproken dat in 2050 alle energie die gebruikt wordt in de gemeente Wierden van duurzame oorsprong is, geproduceerd binnen of buiten de gemeentegrenzen. De ambitie van de gemeente Wierden sluit aan bij de Regionale Energiestrategie (RES Twente) en het Klimaatakkoord. Uiteindelijk willen we naar een 100% energie-neutrale gemeente in 2050.

Keuze

Op weg naar de afgesproken doelstelling streven we er naar in 2030 zo veel als mogelijk zelfvoorzienend te zijn in ons energieverbruik. Dat gaat niet in één keer, dat doen we stap voor stap. Zo kun je niet ineens op grote schaal woonwijken aardgasvrij maken. Hiervoor hebben we de warmtevisie waarin een route wordt geschetst voor

inwoner en
gemeente





de wijken in de gemeente, zodat iedereen een eerste doorkijk heeft voor wanneer zijn of haar wijk aan de beurt is om aardgasvrij/ aardgasvrij-ready te worden. Daarnaast wordt beschreven welke stappen we hiervoor kunnen zetten vóór 2030. Naast de technische mogelijkheden, wordt ook gekeken naar de maatschappelijke kosten en de eindgebruikerskosten. De komende jaren zoeken we naar de optimale balans tussen energiebesparing, een efficiënt gebruik van fossiele brandstoffen en het gebruik van duurzame energie.

Speerpunten

1. Meer inzetten op energiebesparing

We stimuleren maatregelen die leiden tot energiebesparing. Zoals isolatie van bestaande woningen, energieneutraal bouwen en energiezuinige verlichting in de openbare ruimte. Wat je niet gebruikt hoef je ook niet op te wekken. We gaan actief voorlichting geven over energiebesparing. We gaan er vanuit dat deze maatregelen leiden tot een energiebesparing van 10% in 2030.

2. Voorlopig blijven inzetten op zonne-energie

In 2030 willen we 30% van onze energie lokaal opwekken. Dat doen we met bestaande en nieuwe technieken. We hebben vertrouwen in de innovaties in de energiesector en volgen deze op de voet. Toch lukt het nog niet om met nieuwe technieken onze doelen te halen.

Daarom blijven we voorlopig inzetten op zonne-energie.

We proberen het aandeel 'zon op daken' te vergroten, waardoor er minder zonnevelden in het landelijk gebied nodig zijn. We zoeken naar mogelijkheden om het voor onze inwoners aantrekkelijker te maken om voor zonnepanelen te kiezen. De gemeente kan zonnepanelen op het dak niet verplichten. Bij nieuwbouw van woningen, bedrijven en andere bebouwing is het gemakkelijker om zonnepanelen op het dak te realiseren.



Daarnaast kijken we naar innovatieve oplossingen. Zoals opwek van zon in gevels, op ongebruikte gronden, carports of geluidsschermen, maar bijvoorbeeld ook het zelfvoorzienend maken van bestaande bedrijventerreinen.



Belangrijk aandachtspunt is een verbetering van de capaciteit van het netwerk en het creëren van mogelijkheden voor opslag van energie.

Toch zijn er wel 'zonnevelden' nodig om de energiedoelstelling te halen. Hoewel zonnevelden niet thuis horen in ons landschap, niet passen bij ons groene karakter, minder CO2 reductie realiseren dan een grasland, moeten we helaas hier toch voor kiezen. De energietransitie is zo urgent dat we wel moeten. Zodra nieuwe technieken beschikbaar zijn en voldoende rendement opleveren, bouwen we het aantal zonnevelden af. Dat kan omdat zonnevelden een tijdelijk karakter hebben (15-25 jaar). We realiseren zonnevelden volgens het huidige afwegingskader op locaties waar ze landschappelijk het minst pijn doen en passen ze landschappelijk goed in.

3. Kansen met nieuwe technieken benutten

We zien kansen in nieuwe technieken, zoals waterstof en biogas. Vooral biogas is kansrijk in onze gemeente en kan onderdeel zijn van een nieuw verdienmodel voor de boer. Bovendien is het een alternatief voor het gebruik van aardgas en zorgt voor een reductie van de uitstoot van stikstof en ammoniak.

4. Alleen kleine windmolens

We kiezen niet voor grote windmolens. Ze horen niet thuis in ons landschap en het zijn geen tijdelijke oplossingen. Ze hebben een

permanent karakter en je ruimt ze niet gemakkelijk op. Wel zijn kleinere windmolens landschappelijk aanvaardbaar en denkbaar bij agrarische bedrijven. Op die manier heeft de boer ook een alternatief verdienmodel. We volgen het advies van LTO op en staan molens toe met een as hoogte van maximaal 35 meter.

5. Verduurzamen gemeentelijke gebouwen

De gemeente geeft het goede voorbeeld en maakt verdere verduurzaming van publieke gebouwen onderdeel van het beleid.

Hoe gaan we dat doen?

We bouwen het lokale netwerk om te werken aan onze energiedoelen verder uit. Ook hier is het motto: lokaal doen wat lokaal kan. We zetten in op minimaal 50% lokaal eigendom.

De gemeente heeft hierin vooral een regisserende rol en werkt samen met stichting Duurzaam Wierden-Enter (SDWE), het lokale bedrijfsleven, maar ook met organisaties en partijen van buiten onze gemeente, zoals de energieproducenten en nutsbedrijven. Samen gaan we energiesystemen slim schakelen, een smart grid (slim netwerk) ontwikkelen en vraag en aanbod op elkaar afstemmen.

De eerste vervolgstappen die de gemeente hierin zet is een verkenning van de mogelijkheden voor een gemeentelijk energiebedrijf en een inventarisatie van de ruimte die er nog is voor 'zon op daken'. Mede met het oog op de capaciteit van het netwerk.





We zijn tevreden in 2030 als...

- We een energiebesparing van 10% hebben gerealiseerd
- We 30% van onze energie lokaal opwekken
- Het aandeel zon op daken zo is vergroot dat het aandeel zonnenvelden beperkt is gebleven
- We nieuwe technieken waar mogelijk hebben benut
- De energiedoelen worden gehaald zonder de noodzaak van grote windmolens



Bedrijventerrein met respect voor het groene karakter

Wat speelt er?

De belangrijkste bedrijventerreinen zijn gelegen aan de noordzijde van Wierden en de zuidwestzijde van Enter. We constateren een uitbreidingsbehoefte bij lokale bedrijven van 8 tot 15 hectare voor de komende jaren (korte termijn). Deze ramingen gaan uit van een vooral lokale bedrijfskavelmarkt voor Wierden en een (boven)lokale bedrijfskavelmarkt in Enter. Het grootste deel van de bedrijven met een ruimtevraag is afkomstig uit de bouw, (groot)handel, industrie, logistiek en transport. Daarnaast is nog een deel van de bedrijven afkomstig uit de sectoren ICT en de (zakelijke) dienstverlening.

Bedrijven zijn belangrijk voor de gemeente. We vinden het belangrijk dat bestaande ondernemingen in de gemeente een goed toekomstperspectief houden of krijgen. Daarbij mag een uitbreiding met nieuwe bedrijventerreinen niet te veel ten koste gaan van het groene karakter van onze gemeente. Dit groene karakter maakt ons juist aantrekkelijk voor onze inwoners en bezoekers. En daar zijn ook weer economische belangen mee gemoeid, zoals die van de agrarische en recreatie sector. Te veel nieuw bedrijventerrein doet afbreuk aan onze identiteit.

Keuze

We gaan op zoek naar mogelijkheden om in deze behoefte te voorzien. Daarbij kijken we naar mogelijkheden voor revitalisering, herstructurering en uitbreiding met nieuwe bedrijventerreinen. Bij voorkeur in aansluiting op bestaande bedrijventerreinen in Wierden en Enter.

De omvang en locatie(s) van nieuwe bedrijventerreinen staat op dit moment dus nog niet vast. Op korte termijn starten we een locatieonderzoek.

We houden er rekening mee dat de behoefte kan veranderen. Momenteel is de markt voor bedrijventerreinen in Twente gespannen, er is nauwelijks beschikbaar aanbod. Maar, door veranderende vestigingseisen verandert de vraag van ondernemers voortdurend. We stemmen met omliggende gemeenten af hoe we zo goed mogelijk in de behoefte kunnen voorzien. We proberen in de behoeftevoorziening zo veel mogelijk een fasering aan te brengen. Dat maakt de programmering flexibeler.

Vooruitlopend op de uitkomsten van het locatie onderzoek hebben we wel een aantal principes in beeld die er toe leiden dat we zuinig met de schaarse ruimte omgaan, ons groene profiel versterken en een forse bijdrage leveren aan de lokale werkgelegenheid.





Principes ontwikkeling bedrijventerrein

- Bestaande onderneming

Het gaat om uitbreiding, verplaatsing of een nieuwe vestiging van een bestaande onderneming in de gemeente Wierden.

- Revitaliseren, herstructureren of uitbreiding

De ontwikkeling van nieuwe bedrijventerreinen is aan de orde, zodra revitalisering of herstructurering geen passende en tijdige ontwikkelruimte biedt. We verkennen de mogelijkheden om bestaande bedrijventerreinen te revitaliseren of herstructureren. Tegelijkertijd voorzien we nu al dat er te weinig ruimte is op bestaande bedrijventerreinen om in de gesignaleerde behoefte te voorzien. Om die reden is ook uitbreiding op korte termijn aan de orde.

- Win-win met bedrijfsverplaatsing

Bij bedrijfsverplaatsing gaat het bij voorkeur om een vrijkomende locatie die ruimte biedt aan andere gewenste ontwikkelingen, zoals woningbouw of een vermindering van overlast voor omwonenden.

- Bijdrage lokale werkgelegenheid

Iedere bedrijfsontwikkeling levert een bijdrage aan de lokale werkgelegenheid. We werken dit uit in een minimum aantal vereiste (nieu-

we) arbeidsplaatsen per oppervlakte eenheid. Als onderdeel van de te ontwikkelen aanpak voor het 'sociaal en groen ondernemen'.

- Grenzen aan kavelruimte

Op nieuw bedrijventerrein gaan we uit van een kavelruimte tot 5.000 m² voor nieuwe bedrijfsvestigingen en een kavelruimte tot 2 ha bij uitbreiding of verplaatsing van bestaande ondernemingen in de gemeente Wierden. Bedrijven met een grotere ruimtevraag (kavelruimte van meer dan 2 ha) verwijzen we in principe naar (regionale) bedrijventerreinen buiten de gemeente. Deze passen niet bij de aard en schaal van Wierden en Enter en het groene karakter dat we willen behouden.

- Geen grenzen aan kavelruimte bij grote lokale toegevoegde waarde

We kijken af van de uitgangspunten voor maximale kavelruimte als er sprake is van een aanzienlijke lokale toegevoegde waarde. Daarbij gaat het om een optelsom van enkele of meerdere aspecten. De onderneming past bij onze identiteit, heeft een groen profiel zoals bedoeld in deze visie, is een visitekaartje voor onze gemeente en levert een aanzienlijke bijdrage aan de lokale werkgelegenheid. Bij verplaatsing van een bestaande onderneming kunnen nog andere aspecten een rol spelen. Zoals een vrijkomende locatie die kan transformeren naar woningbouw en een verbetering van de leefomgeving en vermindering van overlast.



- Ruimte voor kleinschalige (bedrijfs)activiteiten

Bedrijventerrein is alleen bedoeld voor bedrijven waarvoor elders in de gemeente geen plek is, die op een bedrijventerrein thuis horen. Kleinschalige activiteiten, zoals kleine bedrijven met een beperkte milieuhinder, kantoren, dienstverlening, recreatie of zorg kan onder voorwaarden een plek krijgen in vrijkomende agrarische bebouwing, in vrijkomende panden aan de randen van de centra of zelf in (nieuwe) woongebieden.

- Niet-agrarische bedrijven in het buitengebied

De ontwikkelruimte voor bestaande niet-agrarische bedrijven in het buitengebied hangt af van de relatie die zij hebben met het buitengebied.

Hoe gaan we dat doen?

De gemeente heeft hierin een regisserende en toetsende rol en werkt samen met het bedrijfsleven.

We zijn tevreden in 2030 als...

- We bij de revitalisering, herstructurering of uitbreiding van bedrijventerreinen zuinig zijn omgegaan met de schaarse ruimte, de uitstraling van de terreinen past bij ons groene profiel en een forse bijdrage is geleverd aan de lokale werkgelegenheid.

Win-win met maatschappelijke voorzieningen

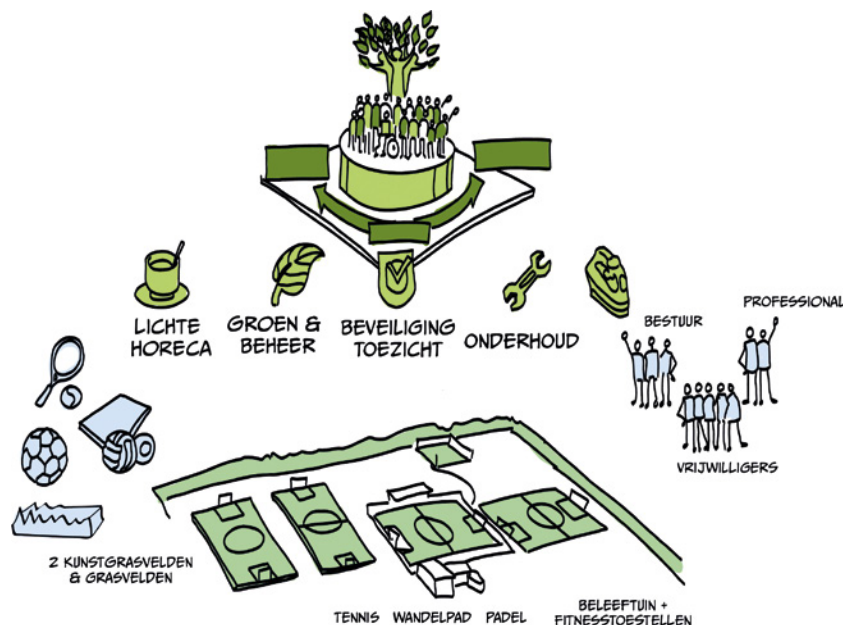
Wat speelt er?

De exploitatie van accommodatie voor scholen, cultuur, welzijn en sport komt steeds meer onder druk te staan. Bij vernieuwing van bebouwing en/of herinrichting van terreinen is vaak sprake van forse investeringen om de voorziening toekomstbestendig te maken. In de praktijk zien we dan ook steeds meer functies samen gaan op één locatie of in één accommodatie.

Keuze

Bij een herontwikkeling van accommodatie voor scholen, cultuur, welzijn en sport zien we kansen om functies te combineren en een win-win situatie te creëren. De bundeling en concentratie van functies leidt tot een gezondere exploitatie en meer ontmoeting tussen alle gebruikers. Op die manier versterken we ook de sociale verbondenheid. Een combinatie met commerciële functies is denkbaar, zoals een kinderdagopvang of fitnesscentrum. Idealiter denken we aan een vorm met veel groen en ruimte. Zoals een multifunctioneel ontmoetingspark. Locaties die vrijkomen na verplaatsing van maatschappelijke functies kunnen worden ingezet voor woningbouw.





Hoe gaan we dat doen?

Hier ligt een opgave voor de gemeente samen met de maatschappelijke partners. De gemeente vervult hierin vooral een regisserende rol.

We zijn tevreden in 2030 als...

- Waar mogelijk maatschappelijke functies (onderwijs, cultuur, welzijn en sport) zijn onder gebracht in één accommodatie, eventueel in combinatie met commerciële functies

Iedereen zorgeloos en duurzaam mobiel

Wat speelt er?

Mobiliteit staat niet op zich en verbindt ons in de meest letterlijke zin. Het is een middel om de kwaliteit van het leven van mensen te verbeteren. Denk aan reizen naar werk, sport of sociale contacten.

Keuze

We zetten in op zorgeloze en duurzame mobiliteit voor iedereen. Veilig, toegankelijk, gezond, milieuvriendelijk, makkelijk, comfortabel en betaalbaar. We ontmoedigen het gebruik van de auto en we stimuleren het gebruik van het OV, de fiets en alternatieve milieuvriendelijke vervoermiddelen. Op die manier blijven we aantrekkelijk voor onze inwoners, werkenden, bedrijven en bezoekers.

Speerpunten

1. Openbare ruimte: toegankelijk en groen

We richten de openbare ruimte groen in en maken deze beter toegankelijk voor ouderen en mensen met een beperking. Zodat ze gezond en veilig bij de zorgvoorzieningen, de winkels of het kulturhus kunnen komen.



2. Verkeersveiligheid verbeteren

We kiezen voor een geloofwaardige inrichting van 30/60 km/h-gebieden, veilige inrichting van wegvakken en kruispunten (rotondes) en een goede verlichting. We verbeteren de verkeersveiligheid in de centra en rond scholen. Gaan sluijverkeer tegen door een betere verkeerscirculatie of verkeersremmende maatregelen en zorgen voor een goede en veilige ontsluiting voor landbouwverkeer.

3. Borgen van een goede lokale en regionale bereikbaarheid

We verbeteren de lokale en regionale bereikbaarheid door te zorgen voor een robuust fiets-, OV- en autonetwerk (o.a. N35 en A35). Dat toekomstbestendig is en de verwachte verkeersgroei aan kan. We bouwen het fietsnetwerk verder uit met veilige fietsroutes. We zetten in op een busverbinding tussen Enter en Wierden om de aansluiting op het OV te verbeteren.

4. Kansen smart mobility benutten

We verwachten dat het abstracte idee van smart mobility zich in 2030 verder heeft ontwikkeld. Mobiliteit wordt steeds meer een flexibele dienst, waarvan elektrische (deel)voertuigen en persoonlijke data-gestuurde (OV-) reisadviezen de kern vormen. Het is denkbaar dat de behoefte aan het eigen autobezit hierdoor uiteindelijk afneemt en het OV gebruik en deelgebruik toeneemt.





We stimuleren deze ontwikkeling, onder andere door er voor te zorgen dat voorzieningen die daarvoor nodig zijn, zoals een multifunctioneel-station en laadstations, er ook kunnen komen.

Hoe gaan we dat doen?

Samen met het OV, de provincie, de regio, buurgemeenten en lokale partners werkt de gemeente aan deze opgaven.

We zijn tevreden in 2030 als...

- De openbare ruimte beter toegankelijk is geworden voor ouderen en mensen met een beperking
- De verkeersveiligheid is verbeterd voor alle doelgroepen
- Het fiets-, OV- en autonetwerk de groei van de mobiliteit kan verwerken en het fietsnetwerk verder is uitgebreid
- We optimaal gebruik maken van de mogelijkheden van Smart mobility

Flexibel en circulair bouwen en inrichten

Wat speelt er?

Bij nieuwbouw of herinrichting wordt in toenemende mate rekening gehouden met functieverandering, energieneutraal bouwen en gebruik gemaakt van materialen die circulair zijn. Op die manier werken we ook aan onze klimaatdoelen.

Keuze

We zetten in op flexibel en circulair (ver)bouwen en inrichten. Daarbij richten we ons op het verduurzamen van de bestaande bouw en staan we open voor innovatieve concepten en werkwijzen. Een goed voorbeeld is 'biosbased bouwen'. Biobased bouwen kan ook bijdragen aan het verdienmodel van agrariërs. Op die manier werken we ook aan onze klimaatdoelen.

Hoe gaan we dat doen?

Dit is een gezamenlijke opgave voor de gemeente, ontwikkelende en beherende partijen en maatschappelijke partners. De gemeente vervult hierin vooral een stimulerende en toetsende rol.

We zijn tevreden in 2030 als...

- Met de verduurzaming van de bestaande bouw fors stappen zijn gezet;
- Nieuwbouw en inrichting van openbare ruimte zo veel als mogelijk flexibel en circulair is.



Goede ruimtelijke kwaliteit

Wat speelt er?

Wat de één mooi vindt, vindt de ander lelijk. De meningen verschillen vaak als het er om gaat of je een gebouw of bijvoorbeeld de inrichting van een plein mooi vindt. Toch kunnen we met elkaar hier meer richting aan geven.

Keuze

We stellen hoge eisen aan de beeldkwaliteit van bebouwing en openbare ruimte. Ook in het landelijk gebied. Zoals bij functieverandering en een toepassing van de rood voor rood regeling.

We zetten in op een ruimtelijke kwaliteit die meer aansluit bij onze identiteit en kwaliteiten. We zoeken aansluiting bij onze geschiedenis, het landelijke karakter, de monumentale panden en ons industrieel erfgoed. Moderne architectuur of combinaties van oud en nieuw zijn denkbaar, mits er in de beeldkwaliteit duidelijke verwijzingen zijn naar onze historische identiteit.

Hoe gaan we dat doen?

We ontwikkelen nieuw beleid voor ruimtelijke of beeldkwaliteit voor het gehele gemeentelijke grondgebied. Dat doen we samen met in-





woners, ondernemers en bouwende- en ontwikkelende partijen. Dit generieke beleid is de basis voor op te stellen landschapsplannen en beeldkwaliteitsplannen bij bouwplannen of functieverandering. De gemeente heeft hierin vooral een regisserende en toetsende rol.

We zijn tevreden in 2030 als...

- Nieuw beleid voor ruimtelijke of beeldkwaliteit heeft geleid tot bebouwing en openbare ruimte die past bij onze identiteit, aansluit bij onze historie, het landelijke karakter, de monumentale panden of ons industrieel erfgoed



3. Met nieuwe kansen voor de lokale economie

Wat willen we bereiken?

Koesteren wat we hebben.....

We koesteren wat we hebben. Er is veel lokaal ondernemerschap in onze gemeente. Bedrijvigheid zorgt voor 'reuring' in de dorpen, maar draagt ook bij aan de dorpsgemeenschappen en werkgelegenheid. Er zijn veel lokaal gewortelde bedrijven die mede de identiteit van de gemeente, de kernen hebben bepaald. Zij staan in directe verbinding met sociale verbanden en het verenigingsleven.

Het merendeel van het bedrijfsleven in de gemeente Wierden wordt gerekend tot het MKB. Van oudsher vormt de agrarische sector een belangrijk onderdeel in onze lokale economie. Door de vergrijzing behoren vooral zorgaanbieders steeds meer tot de grotere werkgevers in onze gemeente.

...met meer lokaal toegevoegde waarde

Ons groene profiel vertaalt zich ook in de manier waarop de lokale economie zich kan ontwikkelen. De economische kracht is te vinden in het ondernemerschap van de mensen en de mentaliteit van aanpakken. We zien kansen voor een economie die meer lokaal gericht is en bijdraagt aan het welzijn van onze inwoners en ons groene profiel (lokale werkgelegenheid, sociale investeringen, energietransitie, klimaatadaptatie en circulariteit).

...gericht op nieuwe kansen voor de lokale economie

We creëren nieuwe kansen voor de lokale economie door in te zetten op meer sociaal en groen ondernemen, meer ruimte te bieden voor kleinschalige bedrijvigheid, de centrumvisies uit te voeren, aan de slag te gaan met een nieuw toekomstperspectief voor onze boeren en door onze toeristische kracht te versterken.

Hoe gaan we dat doen?

De gemeente wil dicht bij de ondernemers staan. Bij een ondernemersvriendelijke gemeente staat de bedrijfsvoering van de ondernemer centraal en niet de regelgeving van de gemeente. Dat vraagt om korte lijnen met en voor ondernemers en een integrale benadering van de werkgevers. Waarbij we niet alleen oog hebben voor economische belangen maar ook voor sociale aspecten, de omgeving en het klimaat.





De plaatselijke economie en de hechte sociale structuren kennen een wisselwerking met elkaar; doordat de inwoners elkaar goed kennen en daardoor elkaar 'gunnen', kan ook de plaatselijke economie floreren. Dit zijn de plaatselijke motoren die niet alleen de economie, maar ook bijvoorbeeld het verenigingsleven of het vrijwilligerswerk aanjagen. Daarvoor zoeken wij elkaar op en dagen wij elkaar uit, motiveren wij elkaar en helpen wij elkaar. Het is van belang dat kennis kan circuleren. Zo kunnen we ook jongeren betrekken bij uitdagingen in het gebied, zodat talent ontwikkeld wordt. Bijvoorbeeld met maatschappelijke stages. Zodat samenwerken en verbinden leidt tot sociale impulsen, (meer) economische activiteiten, tot projecten die geworteld zijn in de lokale gemeenschap en daardoor respect hebben voor de omgeving.

Onze lokale economie staat uiteraard niet op zich en maakt deel uit van een groter geheel, de regionale en landelijke economie. Wij gaan uit van de kracht van onze lokale bedrijvigheid. Wat lokaal kan, pakken wij lokaal op. Op die manier investeren we in onze lokale economie en kunnen we ook regionaal bijdragen aan een sterkere economie. Dat doen we met elkaar, ondernemers, Twenteboard, de provincie en belangenorganisaties.

We zijn tevreden in 2030 als...

- De lokale economie is gegroeid en ondernemers kansen hebben benut door meer te focussen op ons groene profiel en een lokale toegevoegde waarde (lokale werkgelegenheid, sociale investeringen, energietransitie, klimaatadaptatie en circulariteit)

Meer sociaal en groen ondernemen

Wat speelt er?

De maatschappelijke betrokkenheid van ondernemers groeit. Steeds meer ondernemers hebben oog voor de mens, zijn omgeving en het milieu. Veel bedrijven zijn al circulair. Dat wil zeggen dat grondstoffen die gebruikt worden herbruikbaar zijn. De economie ontwikkelt zich van een verbruiks- naar een gebruikseconomie.

Keuze

We gaan voor een gezond en aantrekkelijk ondernemersklimaat. Waar mensen de kans krijgen om met hun talenten, ervaringen en inzichten een eerlijk inkomen te verdienen. En waar ondernemers er voor kiezen om steeds duurzamer te ondernemen.



We maken iedere bedrijfsontwikkeling de moeite waard. Iedere ondernemer levert een bijdrage. De boer, de recreatieondernemer, de middenstander en de ondernemers op het bedrijventerrein. Door een bijdrage te leveren aan de lokale werkgelegenheid, de verduurzaming en vergroening van de bedrijfsbebouwing en omgeving, de energietransitie en sociale investeringen. Zoals de inzet van mensen met een afstand tot de arbeidsmarkt. Ook hier is lokaal doen wat lokaal kan het motto.



Hoe gaan we dat doen?

De gemeente werkt samen met de ondernemers het principe van sociaal en groen ondernemen verder uit. We zoeken hierbij ook aansluiting op de regionale samenwerking (Twenteboard) voor sociaal economische structuurversterking. De gemeente vervult hierin vooral een regisserende en stimulerende rol.

We zijn tevreden in 2030 als...

- Meer ondernemers sociaal en groen ondernemen
- Er meer verbinding is tussen sociale en economische netwerken

Bedrijfsleven middenin de samenleving

Wat speelt er?

Op de bedrijventerreinen in Wierden en Enter zijn naast de grotere bedrijven ook kleinere ondernemingen gevestigd. Kleinschalige bedrijfsactiviteiten met een beperkte milieuhinder, bijbehorende kantoorfuncties of vormen van dienstverlening. We zien dat de vraag naar panden of locaties voor dergelijke kleinschalige activiteiten toeneemt. Tegelijkertijd zien we leegstand van panden in onze kernen en komt er agrarische bedrijfsbebouwing vrij.

Keuze

Wij faciliteren ruimte voor kleinschalige bedrijfsactiviteiten met een beperkte milieuhinder, kantoren, vormen van dienstverlening en nieuwe werkvormen, zoals zzp'ers, kleine ondernemingen aan huis en het thuiswerken (hybride werken). Dat doen we aan de rand van de centra van Wierden en Enter, in (nieuwe) woongebieden en in vrijkomende agrarische bebouwing in het landelijk gebied.

Dit betekent ook dat we vrijkomende bedrijfs- en winkelpanden aan de rand van onze centra beschikbaar houden voor kleinschalige bedrijfsactiviteiten, kantoren of vormen van gecombineerd wonen en werken. Pas als hiervoor geen belangstelling is, overwegen we een omzetting van deze panden naar de woonfunctie.



Ook willen we bij nieuwbouw en herstructureringsprojecten bij een deel van de woningbouw werkplekken mogelijk maken. Dat kan een kleinschalige werkruimte bij een woning zijn, maar ook een gemeenschapsgebouw in de wijk waar werkplekken en vergaderplekken zijn ingericht die flexibel te huren zijn. Zo kunnen zzp'ers goed wonen en werken, midden in de gemeenschap.

Op deze manier geven we het bedrijfsleven meer ruimte middenin de samenleving. Op een manier die bijdraagt aan een levendige, vitale gemeenschap en helpt om zuinig om te gaan met de (schaarse) grond. Tegelijkertijd voorkomen we leegstand, beperken we het risico van ondermijning en benutten we de bedrijventerreinen vooral voor bedrijven die echt niet op een andere plek passen.

Hoe gaan we dat doen?

Dit is een gezamenlijke opgave van meerdere spelers, waaronder het bedrijfsleven, vastgoedeigenaren en ontwikkelende en bouwende partijen. De gemeente vervult hierin vooral een faciliterende en toetsende rol.

We zijn tevreden in 2030 als...

- Kleinschalige (bedrijfs)activiteiten een plek hebben gevonden buiten de bedrijventerreinen en daarmee ook een goed alternatief is ontstaan voor vrijgekomen (agrarische) bedrijfsbebouwing, bedrijfspanden en winkelpanden

Levendige en aantrekkelijke centra

Wat speelt er?

De leefbaarheid van onze woonkernen hangt in grote mate af van de kwaliteit en omvang van de voorzieningen die de middenstanders hen aanbieden. Het winkelaanbod en aanbod van de dienstverleners spelen hierbij een grote rol. Onze winkelkernen zorgen voor werkgelegenheid en sociale binding tussen onze inwoners.

De centrumvisies voor Wierden en Enter zijn vastgesteld. De voorbereiding van de uitwerking en uitvoering is op onderdelen gestart. Er blijft ondersteuning en begeleiding nodig om tot realisatie van de visies te komen. Ondernemers zijn vanzelfsprekend druk met hun bedrijf en hebben te weinig tijd.



inwoner en
gemeente



Keuze

We gaan voor levendige centra in Wierden en Enter. We nemen de centrumvisies als uitgangspunt. We maken de centra nog groener en veiliger voor fietsers, voetgangers en mensen met een beperking door het doorgaand autoverkeer zo veel mogelijk weg te leiden. De centra krijgen zo nog meer een knusse en intieme sfeer die aansluit op het dorpse karakter van Wierden en Enter. Tevens biedt dit een goede afwisseling ten opzichte van het grootstedelijke Almelo en Enschede. De mix van detailhandel en horeca en de culturele uitstraling van de omgeving vormen het kloppend hart voor inwoners en bezoekers van onze gemeente.

Hoe gaan we dat doen?

Ondernemers in het centrum van Wierden en Enter, provincie Overijssel, de Stadsbeweging Overijssel en de gemeente Wierden werken samen aan vitale en toekomstbestendige dorpscentra. De goede samenwerking heeft geleid tot een centrumarrangement. In dit arrangement zijn diverse concrete acties en maatregelen beschreven.

De gemeente Wierden gaat samen met de ondernemers aan de slag om verder uitvoering te geven aan de beide centrumvisies voor Wierden en Enter. De stichting Gastvrij Wierden Enter zal beide ondernemersverenigingen, waar nodig, ondersteunen bij de uitvoering.





We zetten in op onder andere vergroening, aankleding van het centrum en oplaadpunten voor auto's en fietsen, het bestrijden van leegstand en het compacter maken van het kernwinkelgebied. Onderzocht wordt of dienstverlenende bedrijven naar de rand van het kernwinkelgebied kunnen verplaatsen.

Ook kunnen andere verdienmodellen worden verkend om te investeren in de centrumontwikkelingen. De ondernemersverenigingen hebben hier een belangrijke rol, met waar mogelijk ondersteuning van de gemeente. Zoals een evaluatie en waar mogelijk een herziening van de huidige systematiek rondom reclamebelasting. De gemeente int momenteel de reclamebelasting en zet deze 1 op 1 door naar de beide verenigingen.

De gemeente vervult hier vooral een regisserende en stimulerende rol, waarbij het de bedoeling is om 'centrummanagement' structureel te blijven inzetten.

We zijn tevreden als in 2030...

- De centrumvisies naar tevredenheid van eigenaren, ondernemers en inwoners zijn uitgevoerd en de bestedingen in de centra van Wierden en Enter zijn toegenomen;
- Als het centrum veilig en goed toegankelijk is

inwoner en
gemeente



Boerenbedrijf als middelpunt van verandering

Wat speelt er?

De agrarische sector staat al jaren onder druk. Vooral het stikstofdosier maakt de toekomst voor veel boeren onzeker. Er is (nog) geen zicht op een perspectief. Tegelijkertijd zijn er veel waardeoordelen over de agrarische sector, zonder dat dit gebaseerd is op feiten. Zo doen agrarische bedrijven al heel lang aan duurzaamheid. Zoals het verduurzamen van hun productieproces en het diervriendelijker maken van stallen.

De Wierdense boeren nemen nu zelf het heft in handen. Samen met LTO Noord West Twente, Boerentrots Wierden, AJK Noordwest Twente, de gemeente Wierden en Stimuland is het manifest 'Toekomst voor boeren in Wierden' opgesteld. Dit manifest is gericht op een beter verdienmodel voor boeren en de oprichting van een eigen coöperatieve Agrarische Terrein Beheer Organisatie.

Keuze

Wij zijn trots op de boeren en zien het boerenbedrijf als middelpunt in de verandering van het landelijk gebied. We willen ons buitengebied blijven inzetten voor de productie van voedsel en tegelijkertijd natuur en landschap versterken. We zetten in op een gezonde agrarische sector waar boeren rentmeester kunnen zijn voor natuur en landschap en kunnen bijdragen aan de klimaatdoelen.





Dat vraagt wel om een beter toekomstperspectief voor de boer. We gaan voor een sociaal economisch sterker platteland. Deze verandering begint met het eerlijke verhaal. Wij gaan voor het eerlijke verhaal, baseren ons op gedegen onderzoek en op de feiten.

Speerpunten

1. Naar nieuwe verdienmodellen

Er zijn nu geen alternatieve verdienmodellen die echt perspectief bieden. Een verbreding met kleinschalige nevenactiviteiten (zoals met recreatie en toerisme of groenblauwe diensten) leiden vaak tot marginale meer inkomsten en vragen verhoudingsgewijs veel inzet. Activiteiten die wel een goed verdienmodel opleveren zijn vaak maar voor een enkeling weggelegd. Zoals een zorgboerderij, producent van duurzame energie of biobased economy. Waarbij uit groene grond-

stoffen niet alleen duurzame energie wordt gewonnen, maar ook non-food producten worden gemaakt.

We gaan op zoek naar nieuwe verdienmodellen en systeemveranderingen waarbij de boer economisch beter in positie kan komen. Hierdoor kan de boer meer betekenen voor onze inwoners, voor toeristen en kan hij rentmeester zijn voor natuur en landschap. Daarbij denken we bijvoorbeeld aan een vergoeding per hectare. Alleen dan kunnen boeren extensiever boeren en meewerken aan klimaatdoelen, zoals water vast houden en het verbeteren van de biodiversiteit.





2. Inzetten op lokaal voedsel

Identiteit van voedsel wordt steeds belangrijker, we gaan steeds meer waarde hechten aan woorden als 'puur', 'eerlijk' en 'ambacht'. Dit zijn juist de kwaliteiten die ook voor het platteland staan. Melkproducten en kleinschalige, biologische akkerbouw, groente- en fruitteelt en voedselbossen voor de lokale markt kunnen een alternatief zijn voor de wereldmarkt die schaalvergroting en kostenreductie verlangt. Van ver halen wat je dichtbij in huis hebt, is een verspilling van lokale productiekraft en is schadelijk voor het milieu.

We starten een verkenning naar korte ketens en de mogelijkheid om in de kernen verswinkels met lokaal geproduceerd voedsel op te zetten. Met het instrument van een coöperatie kunnen wellicht lokaal geproduceerde producten tegen een goede prijs worden afgezet. Dat lijkt een betere constructie dan een gesubsidieerde landwinkel die concurreren met de bestaande verswinkels. Je betaalt als consument wat meer, maar consumeert een lokaal product en draagt bij aan de lokale economie en de klimaatdoelen (kortere voedselketen: minder vervoersbewegingen).

3. Bekende alternatieven blijven faciliteren

De bekende alternatieven voor de boer blijven. Zoals een kleinschalige of nevenactiviteit: een kleine camping of een kinderdagopvang. We zijn terughoudend met nieuwe horeca of detailhandel. Dit mag

niet concurreren met het aanbod in de centra van Wierden en Enter. Op die manier houden we het aanbod in onze kernen op peil.

We geven na bedrijfsbeëindiging ruimte aan niet agrarische vervolgactiviteiten. Uiteraard stellen we voorwaarden aan omvang, verkeer aantrekkende werking en landschappelijke inpassing.

We maken de bouw van woningen na sloop van alle bedrijfsbebouwing mogelijk, maar beperken het aantal tot een minimum, bouwen betaalbare en kleinere woningen voor de lokale behoefte. Voorwaarde is wel dat dit geen belemmeringen voor agrarische bedrijven oplevert en het landschappelijk goed wordt ingepast.

Hoe gaan we dat doen?

Als lokale overheid kunnen wij de landelijke en zeker de mondiale problemen niet oplossen. Wat we wel kunnen, is het ondersteunen en faciliteren van onze boeren, zodat zij hun bedrijf kunnen voortzetten of een transitie kunnen maken. Daarnaast kunnen we begeleiding bieden als boeren vrijwillig besluiten hun bedrijf te beëindigen. We kunnen lokaal systeemveranderingen niet zo maar regelen en financieren, maar we gaan gezamenlijk de zoektocht aan. Daarnaast benutten we nieuwe subsidie- en compensatieregelingen van de hogere overheden die voor handen zijn of komen.



MANIFEST

We bouwen het netwerk voor het landelijk gebied verder uit. De gemeente vervult hierin vooral een regisserende rol. Dit netwerk werkt samen aan een actieplan voor het landelijke gebied met integrale oplossingen die voor alle partners en stakeholders iets opleveren. In het netwerk worden plannen op elkaar afgestemd en eventuele conflicterende belangen in een vroeg stadium opgespoord en opgelost.

We zijn tevreden in 2030 als...

Er duidelijkheid en een perspectief is voor agrariërs, omdat:

- nieuwe verdienmodellen het mogelijk maken dat het boerenbedrijf financieel gezond is, waarbij de boer ook rentmeester kan zijn van ons landschap, kan bijdragen aan de klimaatdoelen en de afzet van lokaal geproduceerd voedsel
- er (financieel) goede alternatieven zijn voor boeren die willen/moeten afbouwen of stoppen

Toekomst voor boeren in Wierden

Bijdragen aan maatschappelijke opgaven door boeren.

Een manifest voor een breder en veerkrachtiger

Verdienmodel voor boeren in wierden

Wierden is een plattelandsgemeente in West-Twente. Het grootste deel van het grondoppervlak is in eigendom en gebruik bij boeren (familiebedrijven), die er van afhankelijk zijn voor de bedrijfsvoering.

In het gebied spelen veel maatschappelijke opgaven en problemen die om nieuwe oplossingen vragen, waaronder de (duurzame) beschikbaarheid van water. Met het oog daarop wordt door overheden en andere organisaties allerlei regelgeving ontwikkeld en worden gebiedsprocessen gevoerd. Boeren ervaren de gevolgen daarvan en hebben daarin daarom een belangrijke rol.

Actuele voorbeelden van gebiedsprocessen zijn de gebiedsgerichte aanpak stikstof (GGA) en de verkenningen in en rond de Sallandse Heuvelrug en het Twents Reggedal. Laatstgenoemd gebied bestaat niet alleen uit natuur, maar met een oppervlakte van ongeveer 60.000 hectare, ook voor het grootste deel uit agrarische grond. De partners die betrokken zijn bij de verkenningen hebben aangegeven dat boeren zich uitgedaagd én gesteund moeten voelen in de transitie. Daarbij is vrijwilligheid het uitgangspunt en moet een nationaal park nieuwe stijl kansen opleveren.



Wij gaan ervan uit dat boeren niet het probleem zijn, maar voor veel problemen juist de oplossing. Boeren kunnen bijdragen aan maatschappelijke opgaven en willen hier stappen in zetten. Als Wierdense boeren willen we dit met elkaar doen en samen met anderen, op basis van feiten en goede verdienmodellen. Om dit mogelijk te maken vormen wij een collectief en willen wij:

1. Boerengrond zoveel mogelijk beschikbaar houden voor boeren
2. Gronden rond natuurgebieden in beheer nemen en extensief beheren
3. Een reële jaarlijkse hectarevergoeding
4. Geen extra belemmeringen voor niet-deelnemers en deelname op basis van vrijwilligheid
5. In gesprek met de samenleving en samenwerken met overheden en andere organisaties.

De toekomst maken we samen. Welke richting we opgaan bepalen we met elkaar en hangt af van welke stappen we vandaag zelf zetten. Doet u met ons mee?

Dit is een initiatief van Wierdense boeren samen met:



inwoner en
gemeente



Versterken toeristische kracht

Wat speelt er?

De gemeente Wierden heeft de toerist en de recreant veel te bieden. Misschien nog wel meer dan op dit moment bekend is. Het platteland, de natuur, de cultuurhistorie en de dorpscentra zijn belangrijke trekkers. We hebben prachtige dag- en verblijfsrecreatievoorzieningen. Veel van het toeristisch- recreatieve aanbod is ook interessant voor inwoners van onze gemeente. Dit draagt bij aan het prettig wonen en leven in de gemeente Wierden.

Meer toeristisch bezoek en meer bestedingen resulteren uiteindelijk in een toename van de werkgelegenheid in de sector zelf, maar leidt ook tot een impuls voor de dorpscentra en de horeca. Het bestaande aanbod is goed en er zijn kansen voor verbreding. Daarbij spelen de beleving en kwaliteit een steeds grotere rol. Kwaliteitsverbetering vraagt soms om meer ruimte. Dat kan op gespannen voet staan met het agrarisch gebruik en natuurwaarden.

Keuze

We zetten in op meer beleving, kwaliteit en een verbreding van het aanbod. Een kleinschalige en goede mix van dag- en verblijfsrecreatievoorzieningen.



Speerpunten

1. Inzetten op beleving, kwaliteit en verbreding

We benutten onze kwaliteiten nog meer om de beleving te vergroten. Ons prachtige landschap is al goed ontsloten met prachtige fietspaden en toegankelijk voor iedereen. Thema's die we veel meer kunnen benutten zijn de cultuurhistorie, verhalen vertellen over vroeger (storytelling) en het 'leven op het platteland'. Het leven van toen en het boerenbedrijf van nu als middelpunt van vernieuwing in het landelijk gebied (agrotourisme).

De centra van Wierden en Enter zijn vooral gezellige en sfeervolle plekken om te onthaasten. De ligging ten opzichte van de steden Almelo en Enschede biedt unieke kansen. De gemeente Wierden als tegenhanger van het hectische leven in de stad, met goede wandel- en fietsroutes van en naar de stad. Er ligt een uitgelezen kans voor het verbinden van stad en land (stad-landarrangementen).

2. Kleinschalig: goede mix dag- en verblijfsrecreatie

We gaan voor een goede mix van dag- en verblijfsrecreatie. We zien vooral kansen in de ontwikkeling van kort-verblijf-toerisme (zoals een pension en B&B). Kernbegrippen voor het aanbod: kleinschalig, hoogwaardig, laagdrempelig, veelzijdig, extensief (wandelen en fietsen in de natuur) en intensief (zwemmen, wellness, sport en



outdoor-activiteiten, zoals paardrijden). Wel zien we ruimte voor een groter hotel als belangrijke trekker.

Als een kwaliteitsverbetering om meer ruimte vraagt, bieden we beperkte ruimte voor een uitbreiding. Dat doen we op een manier die past bij onze identiteit, bij de kleinschaligheid van het landschap en die geen belemmering oplevert voor agrarische bedrijven.

We zien geen mogelijkheden voor nieuwe grote campings, bungalowparken en vakantieparken. Dit geldt ook voor pretparken en attractieparken. Omdat deze het groene karakter van onze gemeente aantasten. Dit gaat ook ten koste van de aantrekkelijkheid van onze gemeente voor recreanten en toeristen.



Ook kleinschalige culturele activiteiten voor bewoners en toeristen dragen bij. Zoals een openluchtbioscoop in de zomer, zomermarkten, festivals en theater voor kinderen. Ons landschap is een mooi decor voor cultuuruitingen. Evenementen zijn van groot belang om onze gemeente breed promotioneel te ondersteunen.

Hoe gaan we dat doen?

Een goede regionale en landelijke promotie en marketing zijn belangrijk. Op een slimme manier verbinden we het aanbod en initiatieven, waarbij goed lokaal gastheerschap vanzelfsprekend is.

Hier is een belangrijke rol weg gelegd voor de stichting Gastvrij Wierden-Enter. In samenwerking met lokale partners, zoals de ondernemersverenigingen van Wierden en Enter en regionale partners, zoals het Recreatieschap Twente en Twente Marketing. De gemeente vervult hierin vooral een faciliterende rol.

Met het Nationaal Park (NP) Sallandse Heuvelrug & Twents Reggedal heeft onze gemeente alle tools in handen om de promotie te versterken. Uiteraard wel in samenwerking met de agrarische sector. Door hierin samen op te trekken kunnen we de aantrekkelijkheid van het platteland vergroten en tegelijkertijd conflictsituaties voorkomen.

De gemeente en de stichting Gastvrij Wierden-Enter werken samen aan een promotie van de gemeente Wierden als plek om te wonen,

inwoner en
gemeente



werken en ondernemen. Daar plukt iedereen in de gemeente de vruchten van.

Tenslotte zet de gemeente zich in voor een flexibel en ondernemersgericht beleid. Gezien de telkens sterk veranderende vraag moeten ondernemers snel in kunnen spelen op trends en nieuwe ontwikkelingen.

We zijn tevreden in 2030 als...

- Het toeristische en recreatief aanbod in de gemeente nog beter op de (landelijke) kaart staat
- Meer toeristen onze gemeente bezoeken
- De bestedingen in de toeristische sector zijn toegenomen



4. Samen aan de slag! Doet u mee?

We gaan deze visie samen uitvoeren. Inwoners, ondernemers, maatschappelijke organisaties, verenigingen, belangenorganisaties en – groepen en de gemeente. Dat doen we anders dan we gewend zijn. Dat vraagt iets van de gemeente, maar ook van de samenleving. Doet u mee?

Wat willen we bereiken?

Samen aan de slag

De samenleving verandert. Inwoners willen meer gehoord worden en meebepalen. Ze stellen terecht hoge eisen aan de gemeentelijke dienstverlening en komen zelf steeds vaker met goede initiatieven. Door samen op te trekken bereiken we meer.

We bekijken met elkaar wat nodig is. Iedereen vanuit zijn of haar eigen mogelijkheden en verantwoordelijkheid. Dat vraagt om een gemeentelijke organisatie die anders werkt. De gemeente wil een betrouwbare, efficiënte en effectieve netwerkorganisatie zijn, die midden in de samenleving staat. Een gemeente die weet wat er speelt en waar behoefte aan is. Die vraaggericht werkt. Dat wil niet zeggen dat alles kan, maar dat de gemeente vooral kijkt naar wat mogelijk is. Een gemeente die denkt in kansen in plaats van in bedreigingen.

We varen op de energie die er is: samen willen we werken aan het leggen van verbindingen op allerlei niveaus om zo de aanwezige energie aan te spreken. Energie bij de mensen, in woonbuurten, bij de (project)initiatiefnemers, bij (maatschappelijke) organisaties, instellingen, ondernemers en ook overheden. Alleen door te verbinden en samen te werken kan deze energie vrijkomen, zodat het voor ons allemaal gaat werken en we er samen van profiteren.

Hoe gaan we dat doen?

Speerpunten

1. Regie waar het moet, los laten waar het kan

De medewerkers van de gemeente krijgen veel meer de rol van verbinder tussen inwoners, organisaties en het bedrijfsleven. Waar nodig pakken ze de regie en laten ze weer los zodra dat kan. Ze doen dat op basis van vertrouwen in onze inwoners en in het zelfsturend en zelf oplossend vermogen van onze samenleving.

Deze verandering vraagt ook iets van inwoners, ondernemers en maatschappelijke organisaties. Zij kunnen niet meer als eerste naar de overheid kijken voor oplossingen, maar zullen eerst zelf naar oplossingen moeten zoeken en draagvlak zien te krijgen voor die op-



lossingen. De gemeente is in feite een instrument om het idee van de samenleving mogelijk te maken. Niet het kamp waar tegen je moet vechten. Die kanteling in de beeldvorming is nodig, want als je elkaar niet als partners ziet, kun je niet samen optrekken.

We zijn tevreden in 2030 als...

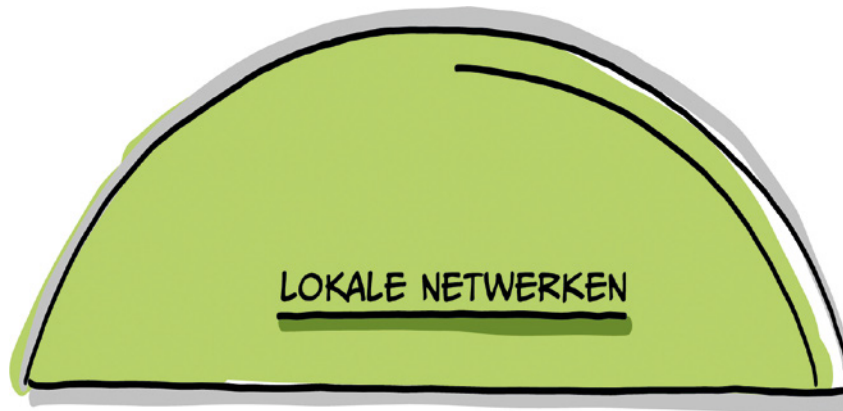
- De dienstverlening van de gemeente door inwoners, ondernemers en belangenroepen positief wordt beoordeeld

2. Op eigen kracht de samenwerking zoeken

We organiseren ons nog meer in lokale netwerken, waarbij we nieuwe verbindingen leggen tussen het bedrijfsleven, agrarische bedrijven, het onderwijs, het verenigingsleven, maatschappelijke instellingen, de kerk, bewonersgroepen, inwonersinitiatieven, vrijwilligers en de gemeente. Op die manier versterken we onze lokale kracht om oplossingen voor maatschappelijke vraagstukken te vinden. Daarbij benutten we elkaars deskundigheid en creativiteit. Ook om oplossingen te vinden voor vraagstukken waar we lokaal een beperkte invloed op hebben. Lokale oplossingen kunnen helpen om uitvoering te geven aan het beleid van rijk en provincie.

Vanuit die eigen lokale kracht zetten wij in op samenwerking met omliggende gemeenten, regionale samenwerkingsverbanden, de provincie en het rijk. Daar waar we elkaar kunnen helpen gaan we dat ook doen. We werken samen met buurgemeenten indien dat de belangen van onze gemeente en onze inwoners positief beïnvloedt. We willen onszelf ook meer en beter positioneren in regionale, pro-





vinciale en landelijke netwerken. Dat vereist een stevige positie in netwerken buiten de gemeente. Dat doen we omdat veel van de maatschappelijke opgaven waar we voor staan zich niet houden aan gemeentegrenzen. Denk aan het sociale domein, wonen, werken, bereikbaarheid of de energietransitie. Zo kunnen we ontwikkelingen proactief, zelfbewust en met invloed tegemoet gaan.

We zijn tevreden in 2030 als...

- De lokale netwerken en bovenlokale samenwerkingsverbanden de belangen van onze gemeente en inwoners positief hebben beïnvloed

3. Een volgende stap zetten met inwonerparticipatie

Samen optrekken, leidt vaak tot betere plannen met meer draagvlak en dus ook tot een betere besluitvorming. De gemeente biedt hierin veel ruimte. Zij stimuleert en daagt inwoners en ondernemers uit om met initiatieven te komen, stelt kaders, draagt taken en zeggenschap over waar dat kan en laat zoveel mogelijk los. Zij accepteert dat het daardoor iets anders op kan leveren.

Tegelijkertijd kan niet iedereen zijn of haar zin krijgen. De gemeente is en blijft als democratisch gekozen bestuur verantwoordelijk voor het algemeen belang, dat wat zij het beste vindt voor de samenleving als geheel.

De gemeente ontwikkelt daarom een aanpak om inwonerparticipatie goed te organiseren en te professionaliseren. Inwoners, ondernemers en maatschappelijke organisaties worden uitgedaagd om met initiatieven te komen. We managen de verwachtingen, zodat het voor iedereen vooraf duidelijk is waar het over gaat, wat wel en niet mogelijk is, hoe lang het duurt en welke invloed men heeft. Dat is iedere keer anders.

Er is dan ook geen blauwdruk voor inwonerparticipatie. Het is altijd maatwerk. We onderscheiden op hoofdlijnen twee bewegingen. Van binnen naar buiten, waarbij de gemeente inwoners betreft bij het



uitrollen van eigen ambities. En van buiten naar binnen, waarbij de gemeente helpt om inwonersinitiatieven mogelijk te maken. Bij beide bewegingen is er een verschillende mate van betrokkenheid en samenwerking denkbaar (participatieladder: samen weten, samen denken, samen leren, samen besluiten, samen doen).

De gemeente neemt verantwoordelijkheid en initiatief in zaken die van algemeen belang zijn. Dat betekent dat ze in haar keuzes altijd een samenhangende afweging maakt en hierbij:

- Deze toekomstvisie als toetsingskader hanteert;
- De kernwaarden van de gemeente met trots uitdraagt en beschermt;
- Geen verantwoordelijkheden afschuift;
- Geen problemen doorschuift naar volgende generaties;
- Kwaliteit boven kwantiteit stelt;
- De voorkeur geeft aan meervoudig gebruik van schaarse ruimte;
- Opgaven integraal benadert;
- Kaders stelt waar dat nodig is;
- Een vangnet blijft voor de kwetsbaren.

We zijn tevreden in 2030 als...

- **Inwonerparticipatie verder is geprofessionaliseerd in de organisatie en is verinnerlijkt in het handelen van de medewerkers**

4. Investeren in vrijwilligerswerk

De uitvoering van deze visie vraagt inzet van ons allemaal. Daarbij is de inzet van vrijwilligers cruciaal. We gaan het vrijwilligerswerk breder organiseren door verbindingen te leggen tussen de verschillende netwerken in het verenigingsleven, bedrijfsleven, onderwijs, maatschappelijke partners en de gemeente.



Daarnaast maken we het vrijwilligerswerk laagdrempeliger. Met voldoende flexibiliteit, betere samenwerking en communicatie, meer vertrouwen, waardering en erkenning, passend werk en een goede ondersteuning. We gaan alle leeftijdsgroepen (ook jongeren) active-



ren en motiveren om vrijwilligerswerk te doen, als onderdeel van onze aanpak om hen lokaal een beter toekomstperspectief te bieden.

We zijn tevreden in 2030 als...

- Het vrijwilligerswerk laagdrempelig is en meer inwoners vrijwilligerswerk doen

5. Subsidiebeleid herijken

Het verstrekken van subsidies is een manier om activiteiten en initiatieven te ondersteunen die goed zijn voor de samenleving. Subsidies zijn dan ook belangrijk om uitvoering te geven aan deze visie. Daarbij gaat het om subsidies van de gemeente, de regio, de provincie, het rijk of zelfs Europa. Ook het bedrijfsleven en maatschappelijke instellingen of organisaties verstrekken subsidies. Vaak in samenwerking met de overheid.

We willen maximaal gebruik maken van subsidieregelingen. De gemeente pakt hierbij een faciliterende en regisserende rol en werkt daarbij samen met alle lokale partners. Dat betekent dat de gemeente subsidiemogelijkheden verkent, begeleidt en hulp organiseert om subsidies aan te vragen.

Daarnaast herijkt de gemeente haar eigen subsidiebeleid, waarbij vooraf nog betere afspraken worden gemaakt over te leveren prestaties en resultaten (professionele organisaties). Vrijwilligersorganisaties kunnen in aanmerking komen voor een (waarderings)subsidie wanneer hun doelen en activiteiten bijdragen aan deze visie en het gemeentelijk beleid. Ook kunnen we passende inwonersinitiatieven stimuleren bijvoorbeeld door middel van een initiatievenbudget.

We zijn tevreden in 2030 als...

- Lokale subsidies op de juiste plek terecht komen en een maatschappelijke meerwaarde opleveren
- Er meer bovenlokale subsidies worden benut om lokale ambities te realiseren

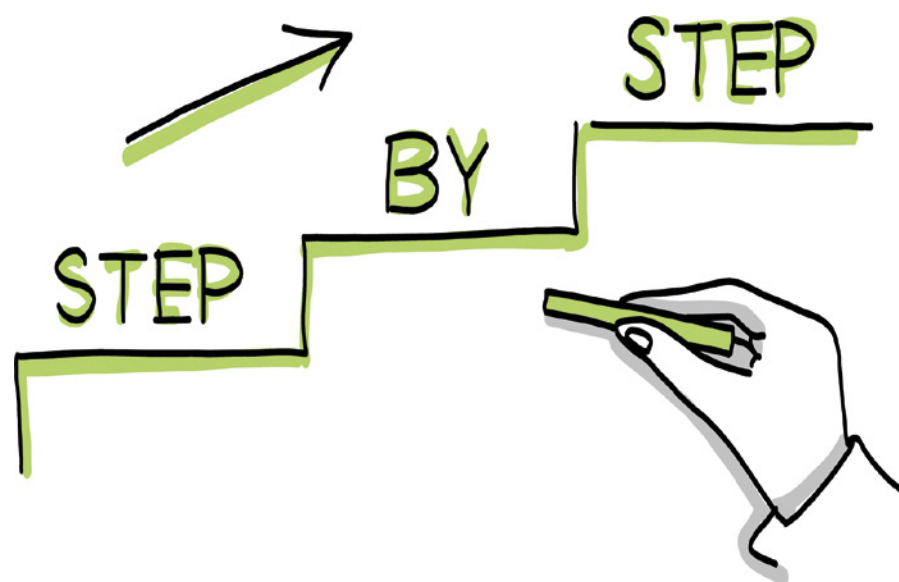
6. Lerend partnerschap: samen ervaring opdoen

Een andere manier van werken vraagt veel van inwoners en van de gemeente. We kunnen niet ineens alles anders doen. Het is een proces van vallen en opstaan. Het is pionieren. Een creatief proces dat inwoners en gemeente met elkaar aangaan. We noemen dat het 'Lerend partnerschap'.

Om de positieve energie vast te houden is het van belang om vertrouwen in elkaar te hebben en samen successen te boeken. We



doen dat stap voor stap, met elkaar. Hieronder zetten we de eerste stappen op een rij.



a. Experimenteren: werken met pilots

De gemeente wil binnen en tussen elk van de vier pijlers uit deze visie ruimte creëren om kleinschalig te experimenteren met nieuwe activiteiten, projecten en samenwerkingsvormen. Wat goed gaat kan worden voortgezet of uitgebreid. Wat niet goed gaat is een leer-school voor een volgende keer.

De gemeente is bereid om hierbij stappen te zetten waarvoor ze nog geen eigen beleid heeft. Binnen de pilots gaat de gemeente ook op zoek naar een actievere rol waar dat een toegevoegde waarde heeft om de doelen in deze visie te realiseren. De gemeente zet hierbij ook financiële middelen in of draagt financiële risico's.

Uiteraard kan de gemeente niet handelen in strijd met landelijke wet- en regelgeving en jurisprudentie. Door te werken met dergelijke pilots wordt ook voor iedereen duidelijk waar een andere aanpak van de gemeente mag worden verwacht.

b. Ambtelijke werkgroep vernieuwing

Om de nieuwe manier van samenwerken te versnellen wordt een ambtelijke werkgroep samengesteld als het vliegwiel van de verandering. Dit team gaat ervaring opdoen met de nieuwe manier van werken, de pilots en geeft een advies over de doorwerking in de gemeentelijke organisatie. Daar hoort ook een goed doordachte communicatiestrategie bij (intern en extern gericht). Het team bestaat uit medewerkers die een eerstelijns contact met de samenleving hebben.

c. Raadswerkgroep vernieuwing

De nieuwe manier van werken vraagt ook om een heroriëntatie op



de rol van de gemeenteraad. De gemeenteraad gaat hiermee zelf aan de slag. Daarbij is deze visie het vertrekpunt voor de raads werkgroep. Het kan bijvoorbeeld gaan over de betrokkenheid van de samenleving bij de politiek, de rol van de raad bij participatieprocessen of de instelling van een burgerpanel of jeugd raad.

Het ambtelijke projectteam vernieuwing deelt haar ervaringen met de raads werkgroep. Op die manier is de gemeenteraad ook goed geïnformeerd en aangesloten bij het veranderingsproces en kan ze haar eigen rol door ontwikkelen.

Toe zien

Deze visie biedt op allerlei manieren ruimte voor ontwikkeling. De gemeente biedt deze ruimte omdat ze veel vertrouwen heeft in het zelf oplossend vermogen van onze lokale samenleving. Tegelijkertijd blijft de gemeente verantwoordelijk voor het algemeen belang, de rechtszekerheid en een vangnet voor de kwetsbaren. Ze zal dan ook toezien en ingrijpen waar regels worden overtreden.

Financiën en focus

De gemeentelijke organisatie is volop in ontwikkeling en gaat anders werken. Verandering kost tijd en energie. Dit vraagt, zeker de eerst komende jaren, om inzet van extra ambtelijke capaciteit en

financiële middelen. Tegelijkertijd wil en moet de gemeente financieel gezond blijven. Het is dan ook van groot belang om de ambities, financiën en ambtelijke capaciteit goed op elkaar af te stemmen. Met deze visie brengen we inhoudelijk een focus aan, maar de hoeveelheid aan taken, verantwoordelijkheden en maatschappelijke vraagstukken neemt niet af. Het faseren van ambities is dan ook de belangrijkste tool om de werkdruk voor de ambtelijke organisatie beheersbaar te houden. Waarbij ook ruimte wordt gereserveerd voor de begeleiding van inwonerinitiatieven en pilots.

Hoe verder?

We werken de visie uit in een uitvoeringsprogramma. Dit programma werkt door in de Nota Meerjarenbeleid (NMB) en de begroting van de gemeente.



THUIS IN DE GEMEENTE WIERDEN



EEN GEZONDE EN VEILIGE WOON- EN LEEFOMGEVING

EEN WONING VOOR NU EN LATER

NAAR PASSEND WERK

RUIJTE VOOR ONTMOETING, SPORT, KUNST EN CULTUUR

MEER DOEN VOOR OUDEREN

EEN DUURZAAM TOEKOMSTPERSPECTIEF VOOR KERKEN

EEN LOKAAL PERSPECTIEF VOOR JONGEREN

FLEXIBEL EN CIRCULAIR BOUWEN EN INRICHTEN

GOEDE RUIMTELIJKE KWALITEIT

ZELF VOORZIEN IN ENERGIE

WONINGBOUW MET VEEL GROEN

VERDELING SCHAARSE RUIMTE: LANDBOUW GAAT VOOR

BEDRIJVENTERREIN MET RESPECT VOOR HET GROENE KARAKTER

IEDEREEN ZORGELOOS EN DUURZAAM MOBIEL

WIN-WIN MET MAATSCHAPPELIJKE VOORZIENINGEN

BOERENBEDRIJF ALS MIDDELPUNT VAN VERANDERING

SOCIAAL ONDERNEMEN

MEER SOCIAAL EN GROEN ONDERNEMEN

VERSTERKEN TOERISTISCHE KRACHT

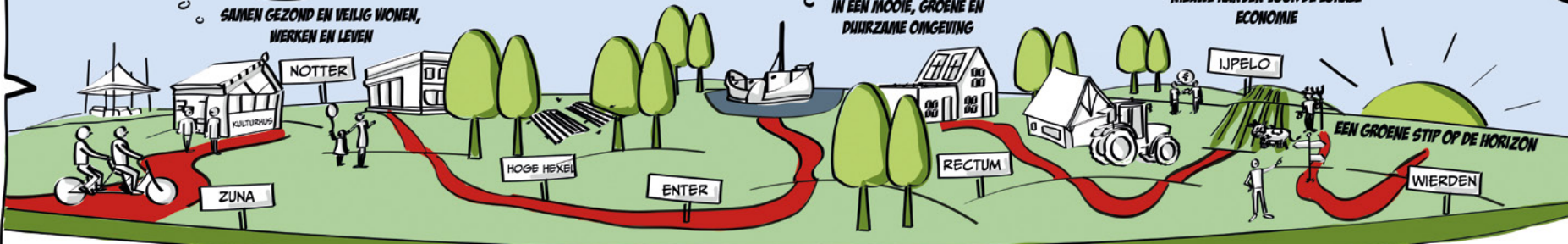
BEDRIJFSLEVEN MIDDEN IN DE SAMENLEVING

LEVENDIGE EN AANTREKKELIJKE CENTRA

SAMEN GEZOND EN VEILIG WONEN, WERKEN EN LEVEN

IN EEN MOOIE, GROENE EN DUURZAME OMGEVING

NIJNIE KANSEN VOOR DE LOKALE ECONOMIE



EEN GROENE STIP OP DE HORIZON

AMBITIE: GROEN TOT IN DE HAARVATEN VAN ONS BESTAAN

inwoner en gemeente



Bijlagen

Tijdlijn participatie

Het concept van de visie is voorbereid door de ambtelijke werkgroep en tot stand gekomen in samenwerking met de Denktank voor de toekomstvisie. Daarbij is gebruik gemaakt van de opbrengst van het participatieproces over de toekomstvisie. Veel inwoners, ondernemers, belangengroepen, professionele partners en stakeholders hebben hun ideeën en wensen kenbaar gemaakt. Door een enquête in te vullen, de informatiemarkten te bezoeken, persoonlijke gesprekken te voeren met de gemeente (ambtelijk of bestuurlijk) of door deel te nemen aan de Denktank voor de toekomstvisie. Hoewel het natuurlijk niet mogelijk is aan ieders ideeën en wensen tegemoet te komen, denken we dat we met deze concept visie tegemoet

komen aan het merendeel van de opbrengst van de participatie.

In de toekomstvisie wordt op de pagina's 10 en 11 het participatieproces beeldend weergegeven. Hieronder een tijdlijn van het participatieproces.

Bronvermelding

We hebben in het concept van de visie ook recente (deel)visies, programma's en agenda's bij elkaar gebracht. Inclusief de daaraan ten grondslag liggende onderzoeken. Daarmee wordt ook recht gedaan aan alle input die de afgelopen jaren is geleverd in de participatieprocessen die aan deze (deel)visies, programma's en agenda's vooraf zijn gegaan.

Tijdlijn participatie		2021			2022				2023
		Q2	Q3	Q4	Q1	Q2	Q3	Q4	Q1
	Pas op de plaats (Corona)	■			■				
1	Enquête individuele reacties	■	■	■					
2	Denktank inwoners en ondernemers		■	■		■	■		
3	Subgroep denktank van agrariërs		■	■		■	■		
4	Informatiemarkten kernen en buurtschappen			■		■			
5	Gemeente breed ophalen in professionele netwerk	■	■	■	■	■			
6	Persoonlijke gesprekken belangengroepen		■	■		■	■		
7	Bijeenkomst basisscholen					■	■		
8	Bierviltjesactie jongeren					■	■		
9	Reacties inwoners en ondernemers							■	■
10	Vooroverleg professionele partners en belangengroepen							■	■
11	Open huis raad							■	■



Belangrijke bouwstenen:

- Programma Klimaatadaptatie 2022-2028, Neelen & Schuurmans, 2022;
- Beleidsplan Wegen, 2022-2026, Sweco, 2022;
- Enquête Toekomstvisie (incl. samenvatting individuele reacties), 2022;
- Onderzoek behoefte bedrijventerreinen gemeente Wierden, STEC groep, 2022;
- Inspraak- en participatieverordening, mei 2022;
- Maatschappelijke Agenda, 'In Wierden doen we het samen', 2021;
- Visie op Dienstverlening 2022-2026, 'het draait om de inwoner', 2021;
- Mobiliteitsplan 2021-2030, Goudappel Coffeng, 2021;
- Wierden gaat voor duurzaam, Op naar duurzame warmte in de gemeente Wierden, Warmtevisie gemeente Wierden, 2021;
- Lokale woonagenda 2022-2026, Het (toekomstige) woonbeleid voor de gehele gemeente en een perspectief op het wonen in de kernen Wierden en Enter en de buurtschappen Hoge Hexel, Notter, Zuna, Rectum en Ypelo, 2021
- Centrumvisies Wierden en Enter, BRO, 2021;
- Koersdocument Expeditie Wierden, investeren in onze toekomst met, in en voor de samenleving, 2021;
- 'Cijfers & feiten van het sociaal domein in de gemeente Wierden', Kennispunt Twente, oktober 2020;
- Integraal Beheer Openbare Ruimte-plan 2021-2024, 2020;
- RES Twente bod 1.0, 2020;
- Watertakenplan 2020-2024, Royal Haskoning DHV, 2019;
- Bouwstenen omgevingsvisie 'water, riolering en klimaatadaptatie' - Twents waterschap, 2019;
- Economische visie 2019 - 2024, mei 2019;
- Concept Gebiedsplan A1-zone, 2018;
- Beleid duurzame energie Wierden (2011-2020), beleid duurzame energie Wierden bijstelling 2017;
- Het Verhaal van Ons, 2016;
- Afwegingskader grootschalige duurzame energieopwekking,
- Provinciaal Programma Landelijk Gebied (PPLG), in ontwikkeling 2023;
- Landelijke ontwikkelingen in het stikstofdossier
- Manifest CATB
- Participatieverordening (mei 2022)
- VNG
- Doe democratie
- Beleidsvisies participatie van diverse gemeenten
- Doe-democratie, Tips voor raadsleden, wethouders, ambtenaren en burgers, ProDemos, 2017
- Lokale democratie.nl
- Binnenlandsbestuur.nl
- Rijksoverheid
- Platform overheid
- Ontwikkelingen op het gebied van de omgevingswet

