





Wematech Milieu Adviseurs B.V.

AKOESTISCH ONDERZOEK GEVELBELASTING WEGVERKEER

Raadhuisstraat 126, 128 & 130 te Hoogerheide

Opdrachtgever: Dingemans Beheer B.V.
Raadhuisstraat 135
4631 ND Hoogerheide

Projectnummer: AWW-60200376
Kenmerk rapport: RV60200376.R001-0
Status rapport: Definitief
Datum: 09 november 2020

Projectleider	Ing. R. Voorbraak	par: 
(mede)Auteur	Ing. F.P.J. van Gils	par: 



Wematech Advies Groep B.V. is gecertificeerd door KIWA volgens de gestelde criteria conform ISO-9001:2015 onder nummer KSC-K96808/02



INHOUDSOPGAVE

1.	INLEIDING	3
2.	UITGANGSPUNTEN	4
2.1.	Situatiebeschrijving	4
2.2.	Verkeersgegevens	4
3.	WETTELIJK KADER	5
3.1.	Wet geluidhinder	5
3.2.	Bouwbesluit 2012	5
3.3.	Ruimtelijke ordening	5
4.	MODELLERING	6
5.	REKENRESULTATEN	7
5.1.	Berekeningsresultaten	7
5.2.	Geluidreducerende maatregelen	7
5.3.	Toetsing Bouwbesluit	8
5.4.	Ruimtelijke ordening	8
6.	CONCLUSIE	9

FIGUREN

Figuur 1	:	Situatieschets
Figuur 2	:	Invoergegevens rekenmodel

BIJLAGEN

Bijlage 1	:	Invoergegevens rekenmodel
Bijlage 2	:	Wettelijk kader (Wet geluidhinder + Bouwbesluit 2012)
Bijlage 3a	:	Rekenresultaten Scheldeweg (incl. aftrek 5 dB)
Bijlage 3b	:	Rekenresultaten Putseweg (incl. aftrek 5 dB)
Bijlage 3c	:	Rekenresultaten cumulatieve geluidbelasting (excl. aftrek)
Bijlage 4	:	Verkeersgegevens gemeente Woensdrecht



1. INLEIDING

In opdracht van Dingemans Beheer B.V. is door Wematech Milieu Adviseurs B.V. de geluidbelasting vanwege wegverkeerslawaai bepaald in verband met een planontwikkeling aan de Raadhuisstraat 126, 128 en 130 te Hoogerheide. Het plan betreft het realiseren van 28 appartementen.

De volgende werkzaamheden zijn verricht:

- het verzamelen van gegevens, waaronder voertuigintensiteiten, geometrie, doorsneden, bodemgebieden e.d;
- het berekenen van de gevelbelasting op de appartementen met behulp van de Standaard Rekenmethode II uit het Reken- en meetvoorschrift geluid 2012 vanwege wegverkeerslawaai van de Scheldeweg en de Putseweg;
- het toetsen van de berekende waarden aan de normstelling uit de Wet geluidhinder.

Het akoestisch onderzoek is opgesteld in het kader van een bestemmingsplanprocedure.

In hoofdstuk 2 van deze rapportage wordt ingegaan op de uitgangspunten van het onderzoek. Vervolgens wordt in hoofdstuk 3 het wettelijk kader weergegeven. In hoofdstuk 4 wordt de modellering toegelicht, de resultaten zijn vermeld in hoofdstuk 5 en de conclusies worden in hoofdstuk 6 behandeld.



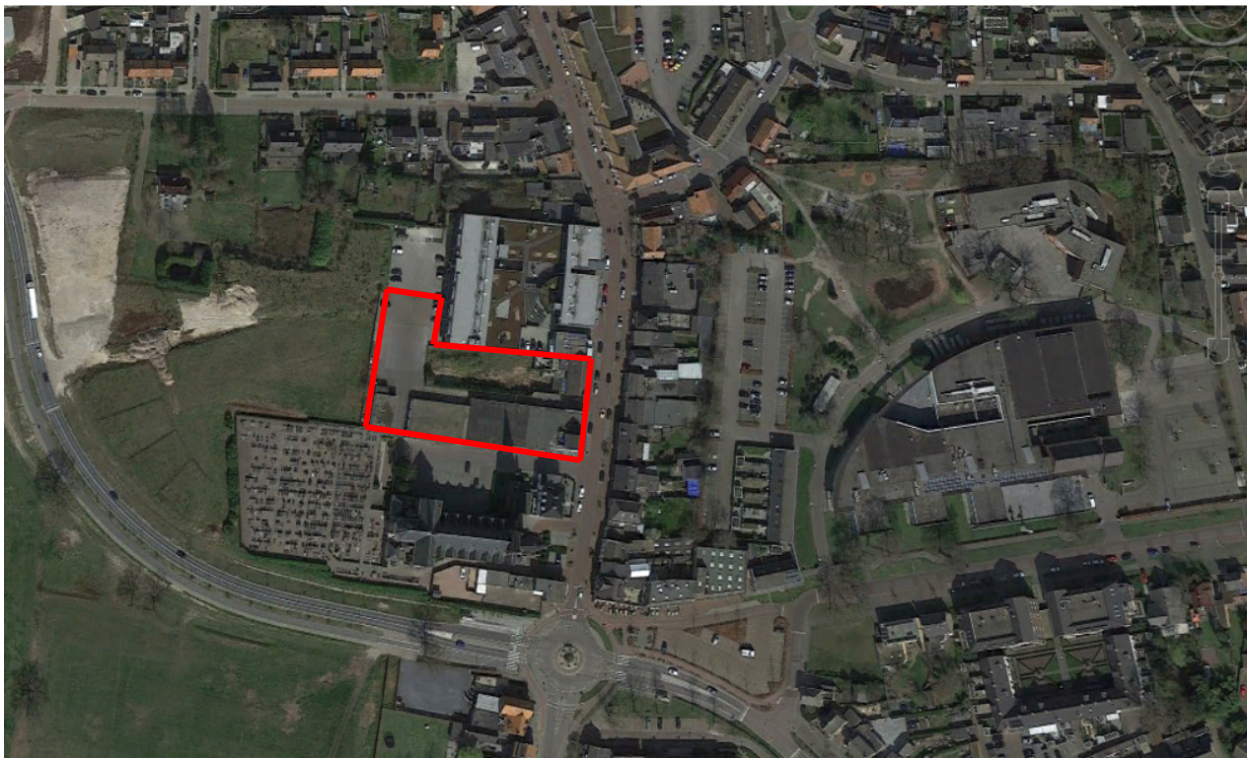
2. UITGANGSPUNTEN

2.1. Situatiebeschrijving

Ter plaatse van de Raadhuisstraat 126, 128 en 130 te Hoogerheide is men voornemens om 28 appartementen te realiseren. Hiertoe dient een bestemmingsplanprocedure te worden doorlopen.

Het plan is gelegen binnen de zone van de Scheldeweg en de Putseweg, ter plaatse van deze wegen geldt een maximale snelheid van 50 km/h. Beide wegen betreffen drukke doorgaande wegen door de woonkern Hoogerheide. Daarnaast is nog een aantal wegen met een maximale snelheid van 30 km/h aanwezig nabij het plangebied, te weten de Raadhuisstraat, Huijbergseweg, Ossendrechtseweg en Philomenahof. In de omgeving van het plan bevindt zich voornamelijk (woon) bebouwing. In afbeelding 2.1 is de situering van het plan weergegeven.

Afbeelding 2.1: Globale situering plangebied (rood omkaderd) [bron: Google Earth]



Het plangebied is gelegen aan de rand van de woonkern Hoogerheide. In figuur 1 is een situatieschets weergegeven waarop de situering van het plangebied is aangegeven.

2.2. Verkeersgegevens

De verkeersgegevens van de diverse wegen zijn aangeleverd door de gemeente Woensdrecht. Deze gegevens zijn in onderhavig onderzoek gebruikt voor het berekenen van de geluidbelasting ter plaatse van de appartementen. In bijlage 4 zijn de door de gemeente Woensdrecht beschikbaar gestelde verkeersgegevens weergegeven.



3. WETTELIJK KADER

3.1. Wet geluidhinder

Voor onderhavig plan is het toetsingskader uit de Wet geluidhinder (Wgh) van toepassing. In bijlage 2 zijn de relevante artikelen uit de Wgh weergegeven.

Onderhavige situatie betreft een planlocatie in stedelijk gebied gezien het perceel binnen de bebouwde kom is gelegen. De te realiseren appartementen bevinden zich binnen de zone van de Scheldeweg en de Putseweg. Voor deze wegen geldt conform artikel 74 Wgh een zonebreedte van 200 meter.

Voor de ten hoogst toelaatbare geluidbelasting zijn voor de nieuwe appartementen de artikelen 82 en 83 lid 1 van toepassing. Dit houdt in dat de voorkeursgrenswaarde 48 dB bedraagt en de ten hoogst toelaatbare geluidbelasting 58 dB mag bedragen.

De maximale snelheid ter plaatse van de Scheldeweg en de Putseweg bedraagt 50 km/h. Alvorens aan de grenswaarde te toetsen mag, conform art. 110g Wgh, voor deze wegen een correctie worden toegepast van 5 dB.

3.2. Bouwbesluit 2012

In het kader van het Bouwbesluit 2012 worden eisen gesteld aan de uitwendige scheidingsconstructie van nieuwe appartementen. Op grond van artikel 3.2 geldt een minimale karakteristieke geluidwering van 20 dB voor een uitwendige scheidingsconstructie van een verblijfsgebied. Daarnaast is in artikel 3.3 lid 1 bepaald dat de karakteristieke geluidwering niet kleiner mag zijn dan het verschil tussen de in een hogere waardenbesluit opgenomen waarde voor het wegverkeerslawaai en 33 dB bij weglawaai. Voor een overzicht van de relevante artikelen wordt verwezen naar bijlage 2.

3.3. Ruimtelijke ordening

In het kader van een goede ruimtelijke ordening dient bij het berekenen van de cumulatieve geluidbelasting (alle wegen samen) ook rekening gehouden te worden met wegen met een maximale snelheid van 30 km/h. Aan de hand van de rekenresultaten kan vastgesteld worden wat de kwaliteit is van het woon- en leefklimaat ter plaatse van de onderzoekslocatie.

De uitwerking van de beoordeling van het woon- en leefklimaat is niet nader uitgewerkt in de wet maar is een algemeen begrip. Om te bepalen of sprake is van een goed woon- en leefklimaat wordt aansluiting gezocht bij de classificering van de kwaliteit van de akoestische omgeving in een milieukwaliteitsmaat volgens de methode Miedema¹. In tabel 3.1 is de kwalificatie van het woon- en leefklimaat weergegeven.

Tabel 3.1: Beoordeling akoestische kwaliteit in woon- en leefklimaat

Geluidbelasting in dB	Indicatie geluidkwaliteit in de leefomgeving
≤ 50	goed
50 - 55	redelijk
55 - 60	matig
60 - 65	tamelijk slecht
65 - 70	slecht
> 70	zeer slecht

¹ Onderzoek H.M.E. Miedema, TNO-NIPG, september 1992, 'response functions for environmental noise in residential areas'



4. MODELLERING

Gehanteerd rekenmodel

De berekening is uitgevoerd conform de Standaard Rekenmethode II uit het Reken- en meetvoorschrift geluid 2012. Hiervoor is een grafisch computermodel gebruikt, overdrachtsmodel Geomilieu V5.20, module RMW-2012.

Modelgegevens

Bij de modellering zijn de intensiteiten van de rijlijnen, het wegtype en de snelheid ter plaatse ingevoerd. In figuur 2 zijn de invoergegevens van het rekenmodel weergegeven en in bijlage 1 t/m 4 zijn alle gegevens (objecten, ontvangerpunten, schermen, wegen, modelparameters) in numerieke vorm opgenomen.

Rijlijnen kunnen worden samengevoegd indien:

- De afstand tussen de buitenste samen te voegen rijlijnen kleiner is dan 0,7 maal de afstand tussen de representatieve rijlijn en het waarneempunt.
- De weg niet asymmetrisch is ten opzichte van de representatieve rijlijn, zowel qua verkeersgesteldheid als qua weginrichting.

Situaties

De volgende situaties zijn doorgerekend:

1. geluidbelasting vanwege de Scheldeweg (incl. aftrek 5 dB);
2. geluidbelasting vanwege de Putseweg (incl. aftrek 5 dB);
3. cumulatieve geluidbelasting alle wegen samen (incl. aftrek 5 dB).

Bodemfactor / overdracht

De bodem in het overdrachtsgebied is als akoestisch hard beschouwd (bodemfactor 0). De zachte bodemgebieden (bodemfactor 1,0) zijn separaat ingevoerd.

Rekenpunten

De rekenpunten zijn gesitueerd ter plaatse van de gevels van de appartementen op een hoogte van 1,5 meter, 4,5 meter en 7,5 meter boven lokaal maaiveld. De rekenpunten zijn gekoppeld aan de achterliggende gevel, zodat het invallend geluid is bepaald.



5. REKENRESULTATEN

5.1. Berekeningsresultaten

In onderstaande tabel zijn per weg de hoogst belaste toetspunten weergegeven. Een volledig overzicht van de rekenresultaten is weergegeven in bijlage 3a en 3b. In onderstaande tabel is reeds een correctie van 5 dB toegepast op grond van art. 110g Wgh.

Tabel 5.1 Geluidbelasting vanwege wegverkeerslawaai

Punt	Omschrijving	Hoogte (m)	L _{den} (dB)
Rekenresultaten Scheldeweg (incl. correctie 5 dB)			
W09_C	Westgevel appartementen	7,5	42
W10_C	Westgevel appartementen	7,5	42
W09_B	Westgevel appartementen	4,5	41
W11_C	Westgevel appartementen	7,5	41
W10_B	Westgevel appartementen	4,5	41
W12_C	Westgevel appartementen	7,5	41
W09_A	Westgevel appartementen	1,5	40
Rekenresultaten Putseweg (incl. correctie 5 dB)			
W05_C	Zuidgevel appartementen	7,5	38
W04_C	Oostgevel appartementen	7,5	37
W05_B	Zuidgevel appartementen	4,5	37
W05_A	Zuidgevel appartementen	1,5	36
W04_B	Oostgevel appartementen	4,5	36
W03_C	Oostgevel appartementen	7,5	35
W04_A	Oostgevel appartementen	1,5	35

Uit de rekenresultaten als gevolg van de geluidgezoneerde wegen (Scheldeweg en Putseweg) blijkt dat dat voorkeursgrenswaarde van 48 dB niet wordt overschreden.

5.2. Geluidreducerende maatregelen

Geluid reducerende maatregelen kunnen getroffen worden in de vorm van:

- bronmaatregelen;
- het realiseren van afscherming;
- het verlagen van de maximale snelheid;
- het verplaatsen van de appartementen.

Gezien in onderhavige situatie geen sprake is van een overschrijding van de voorkeursgrenswaarde van 48 dB is het treffen van geluidreducerende maatregelen niet noodzakelijk.



5.3. Toetsing Bouwbesluit

Op grond van artikel 3.2 van het Bouwbesluit 2012 dient een gevel van nieuwe appartementen een geluidwering van ten minste 20 dB te hebben. Aangezien het vaststellen van hogere grenswaarden niet aan de orde is, worden op grond van het Bouwbesluit, behoudens de minimale isolatie van 20 dB, geen aanvullende eisen gesteld aan de geluidwering van de uitwendige scheidingsconstructie.

5.4. Ruimtelijke ordening

In bijlage 3c zijn de rekenresultaten weergegeven als gevolg van de cumulatieve geluidbelasting (alle wegen samen). Uit de resultaten blijkt dat ter plaatse van de oostgevel van het appartementencomplex de cumulatieve geluidbelasting 62 dB (excl. aftrek) bedraagt en derhalve op grond van tabel 3.1 is te kwalificeren als een tamelijk slecht woon- en leefklimaat. Ter plaatse van de achtergevels van de appartementen varieert de geluidbelasting van 31 – 40 dB, wat te kwalificeren is als een goed woon- en leefklimaat. De buitenruimte wordt aan de achterzijde van de appartementen gerealiseerd waardoor alle appartementen beschikken over een geluidluwe gevel en buitenruimte derhalve sprake is van een acceptabel woon- en leefklimaat.

Om ook binnen in de appartementen een acceptabel woon- en leefklimaat te kunnen waarborgen dient voor de geveldelen waar sprake is van een cumulatieve geluidbelasting van >53 dB een aanvullend onderzoek naar de geluidwering van de gevels te worden uitgevoerd. Geadviseerd wordt om hierbij aansluiting te zoeken bij de normstelling uit het Bouwbesluit 2012. De na te streven geluidsisolatie van de gevel is afhankelijk van de optredende geluidbelasting en kan hierbij oplopen tot een minimum benodigde isolatie van 29 dB (62 dB – 33 dB binnenniveau). Hiermee kan worden gewaarborgd dat ter plaatse van de nieuwe appartementen sprake is van een acceptabel woon- en leefklimaat.



6. CONCLUSIE

Wet geluidhinder

Uit het onderzoek blijkt dat als gevolg van het wegverkeer vanwege de Scheldeweg en de Putseweg respectievelijk ten hoogste 42 dB en 38 dB wordt berekend ter plaatse van de appartementen. De voorkeursgrenswaarde van 48 dB wordt hiermee niet overschreden. Het aanvragen van hogere grenswaarden is derhalve niet aan de orde.

Bouwbesluit 2012

Op grond van artikel 3.2 van het Bouwbesluit 2012 dient een gevel van een nieuwe appartementen een geluidwering van ten minste 20 dB te hebben. Aangezien het vaststellen van hogere grenswaarden niet aan de orde is, worden op grond van het Bouwbesluit, behoudens de minimale isolatie van 20 dB, geen aanvullende eisen gesteld aan de geluidwering van de uitwendige scheidingsconstructie.

Ruimtelijke ordening

In bijlage 3c zijn de rekenresultaten weergegeven als gevolg van de cumulatieve geluidbelasting (alle wegen samen). Uit de resultaten blijkt dat ter plaatse van de oostgevel van het appartementencomplex de cumulatieve geluidbelasting 62 dB (excl. aftrek) bedraagt en derhalve op grond van tabel 3.1 is te kwalificeren als een tamelijk slecht woon- en leefklimaat. Ter plaatse van de achtergevels van de appartementen varieert de geluidbelasting van 31 – 40 dB, wat te kwalificeren is als een goed woon- en leefklimaat. De buitenruimte wordt aan de achterzijde van de appartementen gerealiseerd waardoor alle appartementen beschikken over een geluidluwe gevel en buitenruimte derhalve sprake is van een acceptabel woon- en leefklimaat.

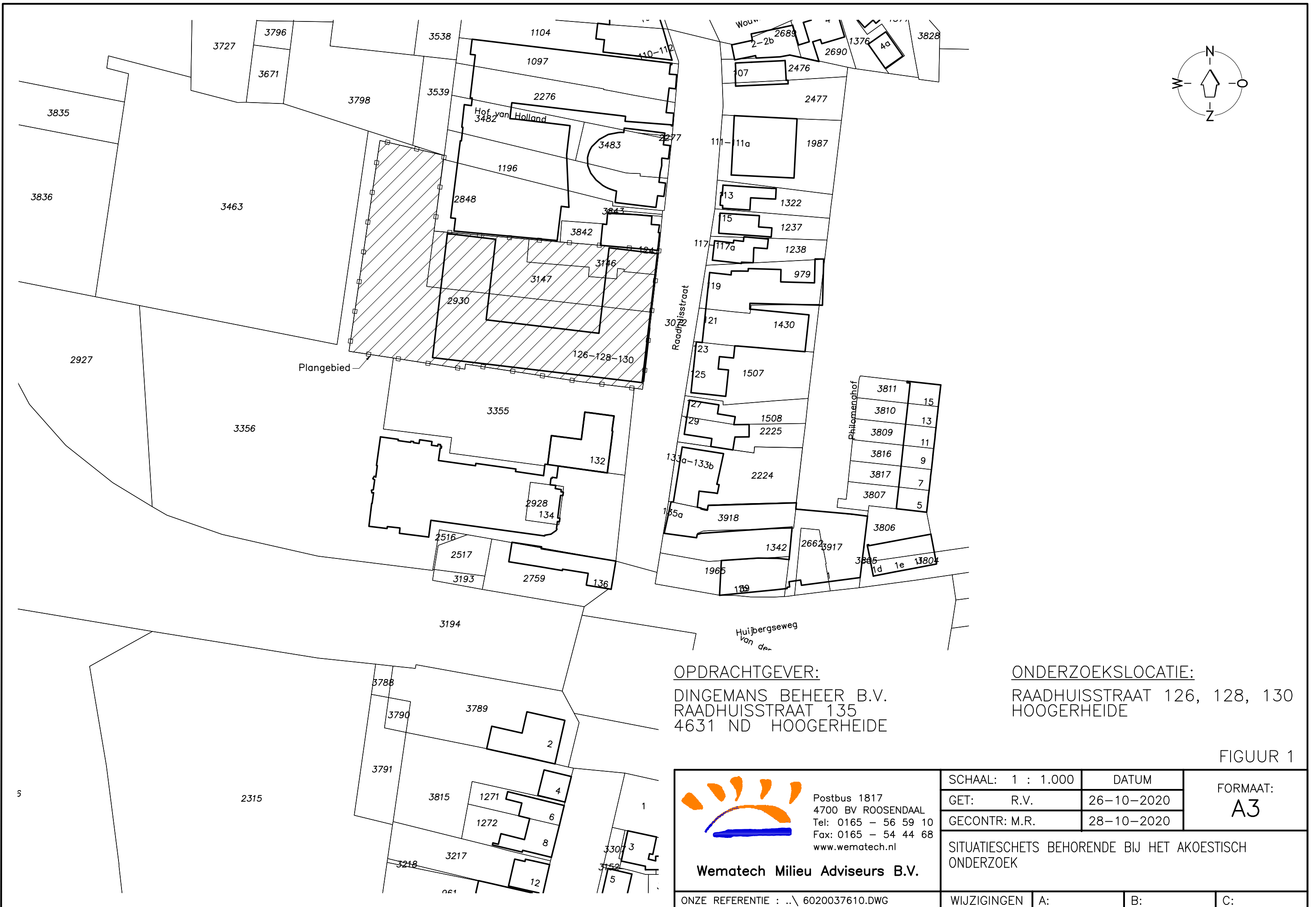
Om ook binnen in de appartementen een acceptabel woon- en leefklimaat te kunnen waarborgen dient voor de geveldelen waar sprake is van een cumulatieve geluidbelasting van >53 dB een aanvullend onderzoek naar de geluidwering van de gevels te worden uitgevoerd. Geadviseerd wordt om hierbij aansluiting te zoeken bij de normstelling uit het Bouwbesluit 2012. De na te streven geluidsisolatie van de gevel is afhankelijk van de optredende geluidbelasting en kan hierbij oplopen tot een minimum benodigde isolatie van 29 dB (62 dB – 33 dB binnenniveau). Hiermee kan worden gewaarborgd dat ter plaatse van de nieuwe appartementen sprake is van een acceptabel woon- en leefklimaat.



Wematech Milieu Adviseurs B.V.

Figuur 1


Situatieschets



OPDRACHTGEVER:
 DINGEMANS BEHEER B.V.
 RAADHUISSTRAAT 135
 4631 ND HOOGERHEIDE

ONDERZOEKSLOCATIE:
 RAADHUISSTRAAT 126, 128, 130
 HOOGERHEIDE

FIGUUR 1

 <p>Postbus 1817 4700 BV ROOSENDAAL Tel: 0165 - 56 59 10 Fax: 0165 - 54 44 68 www.wematech.nl</p> <p>Wematech Milieu Adviseurs B.V.</p>	SCHAAL: 1 : 1.000	DATUM	FORMAAT: A3
	GET: R.V.	26-10-2020	
	GECONTR: M.R.	28-10-2020	
SITUATIESCHETS BEHORENDE BIJ HET AKOESTISCH ONDERZOEK			
ONZE REFERENTIE : ..\ 6020037610.DWG	WIJZIGINGEN A:	B:	C:



Wematech Milieu Adviseurs B.V.

FIGUUR 2

Invoergegevens rekenmodel





Wematech Milieu Adviseurs B.V.

BIJLAGE 1

**Invoergegevens rekenmodel
(gebouwen, bodemgebieden, toetspunten, wegen)**

Model: wegverkeersmodel
 Groep: (hoofdgroep)
 Lijst van Gebouwen, voor rekenmethode Wegverkeerslawaai - RMW-2012

Naam	Omschr.	Hoogte	Maaiveld	Hdef.	Functie	BAG-id	Gemeente	Jaar	AHN-jaar	Trust	Cp	Zwevend
1	Gebouw	3,00	0,00	Relatief				0	0	0	0 dB	False
2	Gebouw	6,00	0,00	Relatief				0	0	0	0 dB	False
3	Gebouw	6,00	0,00	Relatief				0	0	0	0 dB	False
4	Gebouw	6,00	0,00	Relatief				0	0	0	0 dB	False
5	Gebouw	6,00	0,00	Relatief				0	0	0	0 dB	False
6	Gebouw	3,00	0,00	Relatief				0	0	0	0 dB	False
7	Gebouw	3,00	0,00	Relatief				0	0	0	0 dB	False
8	Gebouw	6,00	0,00	Relatief				0	0	0	0 dB	False
9	Gebouw	6,00	0,00	Relatief				0	0	0	0 dB	False
10	Gebouw	6,00	0,00	Relatief				0	0	0	0 dB	False
11	Gebouw	6,00	0,00	Relatief				0	0	0	0 dB	False
12	Gebouw	3,00	0,00	Relatief				0	0	0	0 dB	False
13	Gebouw	3,00	0,00	Relatief				0	0	0	0 dB	False
14	Gebouw	6,00	0,00	Relatief				0	0	0	0 dB	False
15	Gebouw	3,00	0,00	Relatief				0	0	0	0 dB	False
16	Gebouw	6,00	0,00	Relatief				0	0	0	0 dB	False
17	Gebouw	6,00	0,00	Relatief				0	0	0	0 dB	False
18	Gebouw	6,00	0,00	Relatief				0	0	0	0 dB	False
19	Gebouw	6,00	0,00	Relatief				0	0	0	0 dB	False
20	Gebouw	9,00	0,00	Relatief				0	0	0	0 dB	False
21	Gebouw	3,00	0,00	Relatief				0	0	0	0 dB	False
22	Gebouw	6,00	0,00	Relatief				0	0	0	0 dB	False
23	Gebouw	6,00	0,00	Relatief				0	0	0	0 dB	False
24	Gebouw	3,00	0,00	Relatief				0	0	0	0 dB	False
25	Gebouw	6,00	0,00	Relatief				0	0	0	0 dB	False
26	Gebouw	3,00	0,00	Relatief				0	0	0	0 dB	False
27	Gebouw	6,00	0,00	Relatief				0	0	0	0 dB	False
28	Gebouw	6,00	0,00	Relatief				0	0	0	0 dB	False
29	Gebouw	6,00	0,00	Relatief				0	0	0	0 dB	False
30	Gebouw	3,00	0,00	Relatief				0	0	0	0 dB	False
31	Gebouw	3,00	0,00	Relatief				0	0	0	0 dB	False
32	Gebouw	6,00	0,00	Relatief				0	0	0	0 dB	False
33	Gebouw	14,00	0,00	Relatief				0	0	0	0 dB	False
34	Gebouw	6,00	0,00	Relatief				0	0	0	0 dB	False
35	Gebouw	3,00	0,00	Relatief				0	0	0	0 dB	False
36	Gebouw	3,00	0,00	Relatief				0	0	0	0 dB	False
37	Gebouw	9,00	0,00	Relatief				0	0	0	0 dB	False
38	Gebouw	3,00	0,00	Relatief				0	0	0	0 dB	False
39	Gebouw	6,00	0,00	Relatief				0	0	0	0 dB	False
40	Gebouw	3,00	0,00	Relatief				0	0	0	0 dB	False
41	Gebouw	3,00	0,00	Relatief				0	0	0	0 dB	False
42	Gebouw	3,00	0,00	Relatief				0	0	0	0 dB	False
43	Gebouw	6,00	0,00	Relatief				0	0	0	0 dB	False
44	Gebouw	3,00	0,00	Relatief				0	0	0	0 dB	False
45	Gebouw	6,00	0,00	Relatief				0	0	0	0 dB	False
46	Gebouw	6,00	0,00	Relatief				0	0	0	0 dB	False
47	Gebouw	6,00	0,00	Relatief				0	0	0	0 dB	False
48	Gebouw	3,00	0,00	Relatief				0	0	0	0 dB	False
49	Gebouw	6,00	0,00	Relatief				0	0	0	0 dB	False
50	Gebouw	3,00	0,00	Relatief				0	0	0	0 dB	False
51	Gebouw	6,00	0,00	Relatief				0	0	0	0 dB	False
52	Gebouw	3,00	0,00	Relatief				0	0	0	0 dB	False
53	Gebouw	9,00	0,00	Relatief				0	0	0	0 dB	False
54	Gebouw	6,00	0,00	Relatief				0	0	0	0 dB	False
55	Gebouw	6,00	0,00	Relatief				0	0	0	0 dB	False
56	Gebouw	6,00	0,00	Relatief				0	0	0	0 dB	False
57	Gebouw	3,00	0,00	Relatief				0	0	0	0 dB	False
58	Gebouw	3,00	0,00	Relatief				0	0	0	0 dB	False
59	Gebouw	3,00	0,00	Relatief				0	0	0	0 dB	False
60	Gebouw	6,00	0,00	Relatief				0	0	0	0 dB	False
61	Gebouw	3,00	0,00	Relatief				0	0	0	0 dB	False
62	Gebouw	6,00	0,00	Relatief				0	0	0	0 dB	False
63	Gebouw	3,00	0,00	Relatief				0	0	0	0 dB	False
64	Gebouw	3,00	0,00	Relatief				0	0	0	0 dB	False

Model: wegverkeersmodel
Groep: (hoofdgroep)
Lijst van Gebouwen, voor rekenmethode Wegverkeerslawaaai - RMW-2012

Naam	Refl. 63	Refl. 125	Refl. 250	Refl. 500	Refl. 1k	Refl. 2k	Refl. 4k	Refl. 8k
1	0,80	0,80	0,80	0,80	0,80	0,80	0,80	0,80
2	0,80	0,80	0,80	0,80	0,80	0,80	0,80	0,80
3	0,80	0,80	0,80	0,80	0,80	0,80	0,80	0,80
4	0,80	0,80	0,80	0,80	0,80	0,80	0,80	0,80
5	0,80	0,80	0,80	0,80	0,80	0,80	0,80	0,80
6	0,80	0,80	0,80	0,80	0,80	0,80	0,80	0,80
7	0,80	0,80	0,80	0,80	0,80	0,80	0,80	0,80
8	0,80	0,80	0,80	0,80	0,80	0,80	0,80	0,80
9	0,80	0,80	0,80	0,80	0,80	0,80	0,80	0,80
10	0,80	0,80	0,80	0,80	0,80	0,80	0,80	0,80
11	0,80	0,80	0,80	0,80	0,80	0,80	0,80	0,80
12	0,80	0,80	0,80	0,80	0,80	0,80	0,80	0,80
13	0,80	0,80	0,80	0,80	0,80	0,80	0,80	0,80
14	0,80	0,80	0,80	0,80	0,80	0,80	0,80	0,80
15	0,80	0,80	0,80	0,80	0,80	0,80	0,80	0,80
16	0,80	0,80	0,80	0,80	0,80	0,80	0,80	0,80
17	0,80	0,80	0,80	0,80	0,80	0,80	0,80	0,80
18	0,80	0,80	0,80	0,80	0,80	0,80	0,80	0,80
19	0,80	0,80	0,80	0,80	0,80	0,80	0,80	0,80
20	0,80	0,80	0,80	0,80	0,80	0,80	0,80	0,80
21	0,80	0,80	0,80	0,80	0,80	0,80	0,80	0,80
22	0,80	0,80	0,80	0,80	0,80	0,80	0,80	0,80
23	0,80	0,80	0,80	0,80	0,80	0,80	0,80	0,80
24	0,80	0,80	0,80	0,80	0,80	0,80	0,80	0,80
25	0,80	0,80	0,80	0,80	0,80	0,80	0,80	0,80
26	0,80	0,80	0,80	0,80	0,80	0,80	0,80	0,80
27	0,80	0,80	0,80	0,80	0,80	0,80	0,80	0,80
28	0,80	0,80	0,80	0,80	0,80	0,80	0,80	0,80
29	0,80	0,80	0,80	0,80	0,80	0,80	0,80	0,80
30	0,80	0,80	0,80	0,80	0,80	0,80	0,80	0,80
31	0,80	0,80	0,80	0,80	0,80	0,80	0,80	0,80
32	0,80	0,80	0,80	0,80	0,80	0,80	0,80	0,80
33	0,80	0,80	0,80	0,80	0,80	0,80	0,80	0,80
34	0,80	0,80	0,80	0,80	0,80	0,80	0,80	0,80
35	0,80	0,80	0,80	0,80	0,80	0,80	0,80	0,80
36	0,80	0,80	0,80	0,80	0,80	0,80	0,80	0,80
37	0,80	0,80	0,80	0,80	0,80	0,80	0,80	0,80
38	0,80	0,80	0,80	0,80	0,80	0,80	0,80	0,80
39	0,80	0,80	0,80	0,80	0,80	0,80	0,80	0,80
40	0,80	0,80	0,80	0,80	0,80	0,80	0,80	0,80
41	0,80	0,80	0,80	0,80	0,80	0,80	0,80	0,80
42	0,80	0,80	0,80	0,80	0,80	0,80	0,80	0,80
43	0,80	0,80	0,80	0,80	0,80	0,80	0,80	0,80
44	0,80	0,80	0,80	0,80	0,80	0,80	0,80	0,80
45	0,80	0,80	0,80	0,80	0,80	0,80	0,80	0,80
46	0,80	0,80	0,80	0,80	0,80	0,80	0,80	0,80
47	0,80	0,80	0,80	0,80	0,80	0,80	0,80	0,80
48	0,80	0,80	0,80	0,80	0,80	0,80	0,80	0,80
49	0,80	0,80	0,80	0,80	0,80	0,80	0,80	0,80
50	0,80	0,80	0,80	0,80	0,80	0,80	0,80	0,80
51	0,80	0,80	0,80	0,80	0,80	0,80	0,80	0,80
52	0,80	0,80	0,80	0,80	0,80	0,80	0,80	0,80
53	0,80	0,80	0,80	0,80	0,80	0,80	0,80	0,80
54	0,80	0,80	0,80	0,80	0,80	0,80	0,80	0,80
55	0,80	0,80	0,80	0,80	0,80	0,80	0,80	0,80
56	0,80	0,80	0,80	0,80	0,80	0,80	0,80	0,80
57	0,80	0,80	0,80	0,80	0,80	0,80	0,80	0,80
58	0,80	0,80	0,80	0,80	0,80	0,80	0,80	0,80
59	0,80	0,80	0,80	0,80	0,80	0,80	0,80	0,80
60	0,80	0,80	0,80	0,80	0,80	0,80	0,80	0,80
61	0,80	0,80	0,80	0,80	0,80	0,80	0,80	0,80
62	0,80	0,80	0,80	0,80	0,80	0,80	0,80	0,80
63	0,80	0,80	0,80	0,80	0,80	0,80	0,80	0,80
64	0,80	0,80	0,80	0,80	0,80	0,80	0,80	0,80

Model: wegverkeersmodel
 Groep: (hoofdgroep)
 Lijst van Gebouwen, voor rekenmethode Wegverkeerslawaai - RMW-2012

Naam	Omschr.	Hoogte	Maaiveld	Hdef.	Functie	BAG-id	Gemeente	Jaar	AHN-jaar	Trust	Cp	Zwevend
65	Gebouw	6,00	0,00	Relatief				0	0	0 0 dB	False	
66	Gebouw	6,00	0,00	Relatief				0	0	0 0 dB	False	
67	Gebouw	3,00	0,00	Relatief				0	0	0 0 dB	False	
68	Gebouw	6,00	0,00	Relatief				0	0	0 0 dB	False	
69	Gebouw	3,00	0,00	Relatief				0	0	0 0 dB	False	
70	Gebouw	6,00	0,00	Relatief				0	0	0 0 dB	False	
71	Gebouw	6,00	0,00	Relatief				0	0	0 0 dB	False	
72	Gebouw	3,00	0,00	Relatief				0	0	0 0 dB	False	
73	Gebouw	3,00	0,00	Relatief				0	0	0 0 dB	False	
74	Gebouw	6,00	0,00	Relatief				0	0	0 0 dB	False	
75	Gebouw	3,00	0,00	Relatief				0	0	0 0 dB	False	
76	Gebouw	6,00	0,00	Relatief				0	0	0 0 dB	False	
77	Gebouw	6,00	0,00	Relatief				0	0	0 0 dB	False	
78	Gebouw	6,00	0,00	Relatief				0	0	0 0 dB	False	
79	Gebouw	6,00	0,00	Relatief				0	0	0 0 dB	False	
80	Gebouw	9,00	0,00	Relatief				0	0	0 0 dB	False	
81	Gebouw	3,00	0,00	Relatief				0	0	0 0 dB	False	
82	Gebouw	6,00	0,00	Relatief				0	0	0 0 dB	False	
83	Gebouw	6,00	0,00	Relatief				0	0	0 0 dB	False	
84	Gebouw	6,00	0,00	Relatief				0	0	0 0 dB	False	
85	Gebouw	3,00	0,00	Relatief				0	0	0 0 dB	False	
86	Gebouw	3,00	0,00	Relatief				0	0	0 0 dB	False	
87	Gebouw	6,00	0,00	Relatief				0	0	0 0 dB	False	
88	Gebouw	3,00	0,00	Relatief				0	0	0 0 dB	False	
89	Gebouw	6,00	0,00	Relatief				0	0	0 0 dB	False	
90	Gebouw	6,00	0,00	Relatief				0	0	0 0 dB	False	
91	Gebouw	3,00	0,00	Relatief				0	0	0 0 dB	False	
92	Gebouw	6,00	0,00	Relatief				0	0	0 0 dB	False	
93	Gebouw	6,00	0,00	Relatief				0	0	0 0 dB	False	
94	Gebouw	3,00	0,00	Relatief				0	0	0 0 dB	False	
95	Gebouw	6,00	0,00	Relatief				0	0	0 0 dB	False	
97	Gebouw	6,00	0,00	Relatief				0	0	0 0 dB	False	
98	Gebouw	3,00	0,00	Relatief				0	0	0 0 dB	False	
99	Gebouw	3,00	0,00	Relatief				0	0	0 0 dB	False	
100	Gebouw	6,00	0,00	Relatief				0	0	0 0 dB	False	
101	Gebouw	3,00	0,00	Relatief				0	0	0 0 dB	False	
102	Gebouw	6,00	0,00	Relatief				0	0	0 0 dB	False	
103	Gebouw	6,00	0,00	Relatief				0	0	0 0 dB	False	
104	Gebouw	6,00	0,00	Relatief				0	0	0 0 dB	False	
105	Gebouw	6,00	0,00	Relatief				0	0	0 0 dB	False	
106	Gebouw	6,00	0,00	Relatief				0	0	0 0 dB	False	
107	Gebouw	14,00	0,00	Relatief				0	0	0 0 dB	False	
108	Gebouw	16,00	0,00	Relatief				0	0	0 0 dB	False	
109	Gebouw	3,00	0,00	Relatief				0	0	0 0 dB	False	
110	Gebouw	6,00	0,00	Relatief				0	0	0 0 dB	False	
111	Gebouw	6,00	0,00	Relatief				0	0	0 0 dB	False	
112	Gebouw	6,00	0,00	Relatief				0	0	0 0 dB	False	
113	Gebouw	3,00	0,00	Relatief				0	0	0 0 dB	False	
114	Gebouw	6,00	0,00	Relatief				0	0	0 0 dB	False	
115	Gebouw	6,00	0,00	Relatief				0	0	0 0 dB	False	
116	Gebouw	6,00	0,00	Relatief				0	0	0 0 dB	False	
117	Gebouw	6,00	0,00	Relatief				0	0	0 0 dB	False	
118	Gebouw	3,00	0,00	Relatief				0	0	0 0 dB	False	
119	Gebouw	6,00	0,00	Relatief				0	0	0 0 dB	False	
120	Gebouw	3,00	0,00	Relatief				0	0	0 0 dB	False	
121	Gebouw	6,00	0,00	Relatief				0	0	0 0 dB	False	
122	Gebouw	6,00	0,00	Relatief				0	0	0 0 dB	False	
123	Gebouw	6,00	0,00	Relatief				0	0	0 0 dB	False	
124	Gebouw	6,00	0,00	Relatief				0	0	0 0 dB	False	
126	Gebouw	6,00	0,00	Relatief				0	0	0 0 dB	False	
127	Gebouw	6,00	0,00	Relatief				0	0	0 0 dB	False	
128	Gebouw	9,00	0,00	Relatief				0	0	0 0 dB	False	
129	Gebouw	6,00	0,00	Relatief				0	0	0 0 dB	False	
130	Gebouw	9,00	0,00	Relatief				0	0	0 0 dB	False	

Model: wegverkeersmodel
Groep: (hoofdgroep)
Lijst van Gebouwen, voor rekenmethode Wegverkeerslawaaai - RMW-2012

Naam	Refl. 63	Refl. 125	Refl. 250	Refl. 500	Refl. 1k	Refl. 2k	Refl. 4k	Refl. 8k
65	0,80	0,80	0,80	0,80	0,80	0,80	0,80	0,80
66	0,80	0,80	0,80	0,80	0,80	0,80	0,80	0,80
67	0,80	0,80	0,80	0,80	0,80	0,80	0,80	0,80
68	0,80	0,80	0,80	0,80	0,80	0,80	0,80	0,80
69	0,80	0,80	0,80	0,80	0,80	0,80	0,80	0,80
70	0,80	0,80	0,80	0,80	0,80	0,80	0,80	0,80
71	0,80	0,80	0,80	0,80	0,80	0,80	0,80	0,80
72	0,80	0,80	0,80	0,80	0,80	0,80	0,80	0,80
73	0,80	0,80	0,80	0,80	0,80	0,80	0,80	0,80
74	0,80	0,80	0,80	0,80	0,80	0,80	0,80	0,80
75	0,80	0,80	0,80	0,80	0,80	0,80	0,80	0,80
76	0,80	0,80	0,80	0,80	0,80	0,80	0,80	0,80
77	0,80	0,80	0,80	0,80	0,80	0,80	0,80	0,80
78	0,80	0,80	0,80	0,80	0,80	0,80	0,80	0,80
79	0,80	0,80	0,80	0,80	0,80	0,80	0,80	0,80
80	0,80	0,80	0,80	0,80	0,80	0,80	0,80	0,80
81	0,80	0,80	0,80	0,80	0,80	0,80	0,80	0,80
82	0,80	0,80	0,80	0,80	0,80	0,80	0,80	0,80
83	0,80	0,80	0,80	0,80	0,80	0,80	0,80	0,80
84	0,80	0,80	0,80	0,80	0,80	0,80	0,80	0,80
85	0,80	0,80	0,80	0,80	0,80	0,80	0,80	0,80
86	0,80	0,80	0,80	0,80	0,80	0,80	0,80	0,80
87	0,80	0,80	0,80	0,80	0,80	0,80	0,80	0,80
88	0,80	0,80	0,80	0,80	0,80	0,80	0,80	0,80
89	0,80	0,80	0,80	0,80	0,80	0,80	0,80	0,80
90	0,80	0,80	0,80	0,80	0,80	0,80	0,80	0,80
91	0,80	0,80	0,80	0,80	0,80	0,80	0,80	0,80
92	0,80	0,80	0,80	0,80	0,80	0,80	0,80	0,80
93	0,80	0,80	0,80	0,80	0,80	0,80	0,80	0,80
94	0,80	0,80	0,80	0,80	0,80	0,80	0,80	0,80
95	0,80	0,80	0,80	0,80	0,80	0,80	0,80	0,80
97	0,80	0,80	0,80	0,80	0,80	0,80	0,80	0,80
98	0,80	0,80	0,80	0,80	0,80	0,80	0,80	0,80
99	0,80	0,80	0,80	0,80	0,80	0,80	0,80	0,80
100	0,80	0,80	0,80	0,80	0,80	0,80	0,80	0,80
101	0,80	0,80	0,80	0,80	0,80	0,80	0,80	0,80
102	0,80	0,80	0,80	0,80	0,80	0,80	0,80	0,80
103	0,80	0,80	0,80	0,80	0,80	0,80	0,80	0,80
104	0,80	0,80	0,80	0,80	0,80	0,80	0,80	0,80
105	0,80	0,80	0,80	0,80	0,80	0,80	0,80	0,80
106	0,80	0,80	0,80	0,80	0,80	0,80	0,80	0,80
107	0,80	0,80	0,80	0,80	0,80	0,80	0,80	0,80
108	0,80	0,80	0,80	0,80	0,80	0,80	0,80	0,80
109	0,80	0,80	0,80	0,80	0,80	0,80	0,80	0,80
110	0,80	0,80	0,80	0,80	0,80	0,80	0,80	0,80
111	0,80	0,80	0,80	0,80	0,80	0,80	0,80	0,80
112	0,80	0,80	0,80	0,80	0,80	0,80	0,80	0,80
113	0,80	0,80	0,80	0,80	0,80	0,80	0,80	0,80
114	0,80	0,80	0,80	0,80	0,80	0,80	0,80	0,80
115	0,80	0,80	0,80	0,80	0,80	0,80	0,80	0,80
116	0,80	0,80	0,80	0,80	0,80	0,80	0,80	0,80
117	0,80	0,80	0,80	0,80	0,80	0,80	0,80	0,80
118	0,80	0,80	0,80	0,80	0,80	0,80	0,80	0,80
119	0,80	0,80	0,80	0,80	0,80	0,80	0,80	0,80
120	0,80	0,80	0,80	0,80	0,80	0,80	0,80	0,80
121	0,80	0,80	0,80	0,80	0,80	0,80	0,80	0,80
122	0,80	0,80	0,80	0,80	0,80	0,80	0,80	0,80
123	0,80	0,80	0,80	0,80	0,80	0,80	0,80	0,80
124	0,80	0,80	0,80	0,80	0,80	0,80	0,80	0,80
126	0,80	0,80	0,80	0,80	0,80	0,80	0,80	0,80
127	0,80	0,80	0,80	0,80	0,80	0,80	0,80	0,80
128	0,80	0,80	0,80	0,80	0,80	0,80	0,80	0,80
129	0,80	0,80	0,80	0,80	0,80	0,80	0,80	0,80
130	0,80	0,80	0,80	0,80	0,80	0,80	0,80	0,80

Model: wegverkeersmodel
 Groep: (hoofdgroep)
 Lijst van Gebouwen, voor rekenmethode Wegverkeerslawaai - RMW-2012

Naam	Omschr.	Hoogte	Maaiveld	Hdef.	Functie	BAG-id	Gemeente	Jaar	AHN-jaar	Trust	Cp	Zwevend
131	Gebouw	9,00	0,00	Relatief				0	0	0	0 dB	False
132	Gebouw	3,00	0,00	Relatief				0	0	0	0 dB	False
133	Gebouw	3,00	0,00	Relatief				0	0	0	0 dB	False
134	Gebouw	12,00	0,00	Relatief				0	0	0	0 dB	False
135	Gebouw	6,00	0,00	Relatief				0	0	0	0 dB	False
136	Gebouw	6,00	0,00	Relatief				0	0	0	0 dB	False
137	Gebouw	3,00	0,00	Relatief				0	0	0	0 dB	False
139	Gebouw	3,00	0,00	Relatief				0	0	0	0 dB	False
140	Gebouw	3,00	0,00	Relatief				0	0	0	0 dB	False
141	Gebouw	3,00	0,00	Relatief				0	0	0	0 dB	False
142	Gebouw	6,00	0,00	Relatief				0	0	0	0 dB	False
143	Gebouw	6,00	0,00	Relatief				0	0	0	0 dB	False
144	Gebouw	6,00	0,00	Relatief				0	0	0	0 dB	False
145	Gebouw	6,00	0,00	Relatief				0	0	0	0 dB	False
146	Gebouw	3,00	0,00	Relatief				0	0	0	0 dB	False
147	Gebouw	6,00	0,00	Relatief				0	0	0	0 dB	False
148	Gebouw	6,00	0,00	Relatief				0	0	0	0 dB	False
149	Gebouw	3,00	0,00	Relatief				0	0	0	0 dB	False
150	Gebouw	6,00	0,00	Relatief				0	0	0	0 dB	False
151	Gebouw	6,00	0,00	Relatief				0	0	0	0 dB	False
152	Gebouw	3,00	0,00	Relatief				0	0	0	0 dB	False
153	Gebouw	6,00	0,00	Relatief				0	0	0	0 dB	False
154	Gebouw	6,00	0,00	Relatief				0	0	0	0 dB	False
155	Gebouw	3,00	0,00	Relatief				0	0	0	0 dB	False
156	Gebouw	6,00	0,00	Relatief				0	0	0	0 dB	False
157	Gebouw	3,00	0,00	Relatief				0	0	0	0 dB	False
158	Gebouw	9,00	0,00	Relatief				0	0	0	0 dB	False
159	Gebouw	9,00	0,00	Relatief				0	0	0	0 dB	False
160	Gebouw	6,00	0,00	Relatief				0	0	0	0 dB	False
161	Gebouw	12,00	0,00	Relatief				0	0	0	0 dB	False
162	Gebouw	9,00	0,00	Relatief				0	0	0	0 dB	False
163	Gebouw	6,00	0,00	Relatief				0	0	0	0 dB	False
164	Gebouw	3,00	0,00	Relatief				0	0	0	0 dB	False
165	Gebouw	6,00	0,00	Relatief				0	0	0	0 dB	False
167	Gebouw	3,00	0,00	Relatief				0	0	0	0 dB	False
168	Gebouw	9,00	0,00	Relatief				0	0	0	0 dB	False
169	Gebouw	6,00	0,00	Relatief				0	0	0	0 dB	False
170	Gebouw	3,00	0,00	Relatief				0	0	0	0 dB	False
171	Gebouw	6,00	0,00	Relatief				0	0	0	0 dB	False
172	Gebouw	6,00	0,00	Relatief				0	0	0	0 dB	False
173	Gebouw	3,00	0,00	Relatief				0	0	0	0 dB	False
174	Gebouw	6,00	0,00	Relatief				0	0	0	0 dB	False
175	Gebouw	6,00	0,00	Relatief				0	0	0	0 dB	False
176	Gebouw	3,00	0,00	Relatief				0	0	0	0 dB	False
177	Gebouw	6,00	0,00	Relatief				0	0	0	0 dB	False
178	Gebouw	6,00	0,00	Relatief				0	0	0	0 dB	False
179	Gebouw	3,00	0,00	Relatief				0	0	0	0 dB	False
180	Gebouw	6,00	0,00	Relatief				0	0	0	0 dB	False
181	Gebouw	3,00	0,00	Relatief				0	0	0	0 dB	False
182	Gebouw	6,00	0,00	Relatief				0	0	0	0 dB	False
183	Gebouw	6,00	0,00	Relatief				0	0	0	0 dB	False
184	Gebouw	6,00	0,00	Relatief				0	0	0	0 dB	False
185	Gebouw	6,00	0,00	Relatief				0	0	0	0 dB	False
186	Gebouw	6,00	0,00	Relatief				0	0	0	0 dB	False
187	Gebouw	3,00	0,00	Relatief				0	0	0	0 dB	False
188	Gebouw	3,00	0,00	Relatief				0	0	0	0 dB	False
189	Gebouw	3,00	0,00	Relatief				0	0	0	0 dB	False
190	Gebouw	3,00	0,00	Relatief				0	0	0	0 dB	False
191	Gebouw	6,00	0,00	Relatief				0	0	0	0 dB	False
192	Gebouw	3,00	0,00	Relatief				0	0	0	0 dB	False
193	Gebouw	3,00	0,00	Relatief				0	0	0	0 dB	False
194	Gebouw	3,00	0,00	Relatief				0	0	0	0 dB	False
195	Gebouw	6,00	0,00	Relatief				0	0	0	0 dB	False
196	Gebouw	3,00	0,00	Relatief				0	0	0	0 dB	False

Model: wegverkeersmodel
Groep: (hoofdgroep)
Lijst van Gebouwen, voor rekenmethode Wegverkeerslawaaai - RMW-2012

Naam	Refl. 63	Refl. 125	Refl. 250	Refl. 500	Refl. 1k	Refl. 2k	Refl. 4k	Refl. 8k
131	0,80	0,80	0,80	0,80	0,80	0,80	0,80	0,80
132	0,80	0,80	0,80	0,80	0,80	0,80	0,80	0,80
133	0,80	0,80	0,80	0,80	0,80	0,80	0,80	0,80
134	0,80	0,80	0,80	0,80	0,80	0,80	0,80	0,80
135	0,80	0,80	0,80	0,80	0,80	0,80	0,80	0,80
136	0,80	0,80	0,80	0,80	0,80	0,80	0,80	0,80
137	0,80	0,80	0,80	0,80	0,80	0,80	0,80	0,80
139	0,80	0,80	0,80	0,80	0,80	0,80	0,80	0,80
140	0,80	0,80	0,80	0,80	0,80	0,80	0,80	0,80
141	0,80	0,80	0,80	0,80	0,80	0,80	0,80	0,80
142	0,80	0,80	0,80	0,80	0,80	0,80	0,80	0,80
143	0,80	0,80	0,80	0,80	0,80	0,80	0,80	0,80
144	0,80	0,80	0,80	0,80	0,80	0,80	0,80	0,80
145	0,80	0,80	0,80	0,80	0,80	0,80	0,80	0,80
146	0,80	0,80	0,80	0,80	0,80	0,80	0,80	0,80
147	0,80	0,80	0,80	0,80	0,80	0,80	0,80	0,80
148	0,80	0,80	0,80	0,80	0,80	0,80	0,80	0,80
149	0,80	0,80	0,80	0,80	0,80	0,80	0,80	0,80
150	0,80	0,80	0,80	0,80	0,80	0,80	0,80	0,80
151	0,80	0,80	0,80	0,80	0,80	0,80	0,80	0,80
152	0,80	0,80	0,80	0,80	0,80	0,80	0,80	0,80
153	0,80	0,80	0,80	0,80	0,80	0,80	0,80	0,80
154	0,80	0,80	0,80	0,80	0,80	0,80	0,80	0,80
155	0,80	0,80	0,80	0,80	0,80	0,80	0,80	0,80
156	0,80	0,80	0,80	0,80	0,80	0,80	0,80	0,80
157	0,80	0,80	0,80	0,80	0,80	0,80	0,80	0,80
158	0,80	0,80	0,80	0,80	0,80	0,80	0,80	0,80
159	0,80	0,80	0,80	0,80	0,80	0,80	0,80	0,80
160	0,80	0,80	0,80	0,80	0,80	0,80	0,80	0,80
161	0,80	0,80	0,80	0,80	0,80	0,80	0,80	0,80
162	0,80	0,80	0,80	0,80	0,80	0,80	0,80	0,80
163	0,80	0,80	0,80	0,80	0,80	0,80	0,80	0,80
164	0,80	0,80	0,80	0,80	0,80	0,80	0,80	0,80
165	0,80	0,80	0,80	0,80	0,80	0,80	0,80	0,80
167	0,80	0,80	0,80	0,80	0,80	0,80	0,80	0,80
168	0,80	0,80	0,80	0,80	0,80	0,80	0,80	0,80
169	0,80	0,80	0,80	0,80	0,80	0,80	0,80	0,80
170	0,80	0,80	0,80	0,80	0,80	0,80	0,80	0,80
171	0,80	0,80	0,80	0,80	0,80	0,80	0,80	0,80
172	0,80	0,80	0,80	0,80	0,80	0,80	0,80	0,80
173	0,80	0,80	0,80	0,80	0,80	0,80	0,80	0,80
174	0,80	0,80	0,80	0,80	0,80	0,80	0,80	0,80
175	0,80	0,80	0,80	0,80	0,80	0,80	0,80	0,80
176	0,80	0,80	0,80	0,80	0,80	0,80	0,80	0,80
177	0,80	0,80	0,80	0,80	0,80	0,80	0,80	0,80
178	0,80	0,80	0,80	0,80	0,80	0,80	0,80	0,80
179	0,80	0,80	0,80	0,80	0,80	0,80	0,80	0,80
180	0,80	0,80	0,80	0,80	0,80	0,80	0,80	0,80
181	0,80	0,80	0,80	0,80	0,80	0,80	0,80	0,80
182	0,80	0,80	0,80	0,80	0,80	0,80	0,80	0,80
183	0,80	0,80	0,80	0,80	0,80	0,80	0,80	0,80
184	0,80	0,80	0,80	0,80	0,80	0,80	0,80	0,80
185	0,80	0,80	0,80	0,80	0,80	0,80	0,80	0,80
186	0,80	0,80	0,80	0,80	0,80	0,80	0,80	0,80
187	0,80	0,80	0,80	0,80	0,80	0,80	0,80	0,80
188	0,80	0,80	0,80	0,80	0,80	0,80	0,80	0,80
189	0,80	0,80	0,80	0,80	0,80	0,80	0,80	0,80
190	0,80	0,80	0,80	0,80	0,80	0,80	0,80	0,80
191	0,80	0,80	0,80	0,80	0,80	0,80	0,80	0,80
192	0,80	0,80	0,80	0,80	0,80	0,80	0,80	0,80
193	0,80	0,80	0,80	0,80	0,80	0,80	0,80	0,80
194	0,80	0,80	0,80	0,80	0,80	0,80	0,80	0,80
195	0,80	0,80	0,80	0,80	0,80	0,80	0,80	0,80
196	0,80	0,80	0,80	0,80	0,80	0,80	0,80	0,80

Model: wegverkeersmodel
 Groep: (hoofdgroep)
 Lijst van Gebouwen, voor rekenmethode Wegverkeerslawaai - RMW-2012

Naam	Omschr.	Hoogte	Maaiveld	Hdef.	Functie	BAG-id	Gemeente	Jaar	AHN-jaar	Trust	Cp	Zwevend
197	Gebouw	3,00	0,00	Relatief				0	0	0	0 dB	False
198	Gebouw	3,00	0,00	Relatief				0	0	0	0 dB	False
199	Gebouw	3,00	0,00	Relatief				0	0	0	0 dB	False
200	Gebouw	3,00	0,00	Relatief				0	0	0	0 dB	False
201	Gebouw	6,00	0,00	Relatief				0	0	0	0 dB	False
203	Gebouw	3,00	0,00	Relatief				0	0	0	0 dB	False
204	Gebouw	3,00	0,00	Relatief				0	0	0	0 dB	False
205	Gebouw	6,00	0,00	Relatief				0	0	0	0 dB	False
206	Gebouw	6,00	0,00	Relatief				0	0	0	0 dB	False
207	Gebouw	3,00	0,00	Relatief				0	0	0	0 dB	False
208	Gebouw	3,00	0,00	Relatief				0	0	0	0 dB	False
209	Gebouw	6,00	0,00	Relatief				0	0	0	0 dB	False
210	Gebouw	3,00	0,00	Relatief				0	0	0	0 dB	False
211	Gebouw	3,00	0,00	Relatief				0	0	0	0 dB	False
212	Gebouw	3,00	0,00	Relatief				0	0	0	0 dB	False
213	Gebouw	6,00	0,00	Relatief				0	0	0	0 dB	False
214	Gebouw	3,00	0,00	Relatief				0	0	0	0 dB	False
215	Gebouw	3,00	0,00	Relatief				0	0	0	0 dB	False
216	Gebouw	6,00	0,00	Relatief				0	0	0	0 dB	False
217	Gebouw	3,00	0,00	Relatief				0	0	0	0 dB	False
218	Gebouw	9,00	0,00	Relatief				0	0	0	0 dB	False
219	Gebouw	6,00	0,00	Relatief				0	0	0	0 dB	False
220	Gebouw	6,00	0,00	Relatief				0	0	0	0 dB	False
221	Gebouw	3,00	0,00	Relatief				0	0	0	0 dB	False
222	Gebouw	6,00	0,00	Relatief				0	0	0	0 dB	False
223	Gebouw	6,00	0,00	Relatief				0	0	0	0 dB	False
224	Gebouw	6,00	0,00	Relatief				0	0	0	0 dB	False
225	Gebouw	9,00	0,00	Relatief				0	0	0	0 dB	False
226	Gebouw	3,00	0,00	Relatief				0	0	0	0 dB	False
227	Gebouw	6,00	0,00	Relatief				0	0	0	0 dB	False
228	Gebouw	3,00	0,00	Relatief				0	0	0	0 dB	False
229	Gebouw	6,00	0,00	Relatief				0	0	0	0 dB	False
230	Gebouw	6,00	0,00	Relatief				0	0	0	0 dB	False
231	Gebouw	3,00	0,00	Relatief				0	0	0	0 dB	False
232	Gebouw	3,00	0,00	Relatief				0	0	0	0 dB	False
233	Gebouw	6,00	0,00	Relatief				0	0	0	0 dB	False
234	Gebouw	6,00	0,00	Relatief				0	0	0	0 dB	False
235	Gebouw	6,00	0,00	Relatief				0	0	0	0 dB	False
236	Gebouw	3,00	0,00	Relatief				0	0	0	0 dB	False
237	Gebouw	3,00	0,00	Relatief				0	0	0	0 dB	False
238	Gebouw	3,00	0,00	Relatief				0	0	0	0 dB	False
239	Gebouw	6,00	0,00	Relatief				0	0	0	0 dB	False
240	Gebouw	6,00	0,00	Relatief				0	0	0	0 dB	False
241	Gebouw	3,00	0,00	Relatief				0	0	0	0 dB	False
242	Gebouw	6,00	0,00	Relatief				0	0	0	0 dB	False
243	Gebouw	6,00	0,00	Relatief				0	0	0	0 dB	False
244	Gebouw	6,00	0,00	Relatief				0	0	0	0 dB	False
245	Gebouw	3,00	0,00	Relatief				0	0	0	0 dB	False
246	Gebouw	6,00	0,00	Relatief				0	0	0	0 dB	False
247	Gebouw	6,00	0,00	Relatief				0	0	0	0 dB	False
248	Gebouw	6,00	0,00	Relatief				0	0	0	0 dB	False
249	Gebouw	6,00	0,00	Relatief				0	0	0	0 dB	False
250	Gebouw	6,00	0,00	Relatief				0	0	0	0 dB	False
251	Gebouw	6,00	0,00	Relatief				0	0	0	0 dB	False
252	Gebouw	3,00	0,00	Relatief				0	0	0	0 dB	False
253	Gebouw	6,00	0,00	Relatief				0	0	0	0 dB	False
254	Gebouw	3,00	0,00	Relatief				0	0	0	0 dB	False
255	Gebouw	6,00	0,00	Relatief				0	0	0	0 dB	False
256	Gebouw	3,00	0,00	Relatief				0	0	0	0 dB	False
257	Gebouw	6,00	0,00	Relatief				0	0	0	0 dB	False
258	Gebouw	6,00	0,00	Relatief				0	0	0	0 dB	False
259	Gebouw	6,00	0,00	Relatief				0	0	0	0 dB	False
260	Gebouw	6,00	0,00	Relatief				0	0	0	0 dB	False
261	Gebouw	3,00	0,00	Relatief				0	0	0	0 dB	False

Model: wegverkeersmodel
Groep: (hoofdgroep)
Lijst van Gebouwen, voor rekenmethode Wegverkeerslawaaai - RMW-2012

Naam	Refl. 63	Refl. 125	Refl. 250	Refl. 500	Refl. 1k	Refl. 2k	Refl. 4k	Refl. 8k
197	0,80	0,80	0,80	0,80	0,80	0,80	0,80	0,80
198	0,80	0,80	0,80	0,80	0,80	0,80	0,80	0,80
199	0,80	0,80	0,80	0,80	0,80	0,80	0,80	0,80
200	0,80	0,80	0,80	0,80	0,80	0,80	0,80	0,80
201	0,80	0,80	0,80	0,80	0,80	0,80	0,80	0,80
203	0,80	0,80	0,80	0,80	0,80	0,80	0,80	0,80
204	0,80	0,80	0,80	0,80	0,80	0,80	0,80	0,80
205	0,80	0,80	0,80	0,80	0,80	0,80	0,80	0,80
206	0,80	0,80	0,80	0,80	0,80	0,80	0,80	0,80
207	0,80	0,80	0,80	0,80	0,80	0,80	0,80	0,80
208	0,80	0,80	0,80	0,80	0,80	0,80	0,80	0,80
209	0,80	0,80	0,80	0,80	0,80	0,80	0,80	0,80
210	0,80	0,80	0,80	0,80	0,80	0,80	0,80	0,80
211	0,80	0,80	0,80	0,80	0,80	0,80	0,80	0,80
212	0,80	0,80	0,80	0,80	0,80	0,80	0,80	0,80
213	0,80	0,80	0,80	0,80	0,80	0,80	0,80	0,80
214	0,80	0,80	0,80	0,80	0,80	0,80	0,80	0,80
215	0,80	0,80	0,80	0,80	0,80	0,80	0,80	0,80
216	0,80	0,80	0,80	0,80	0,80	0,80	0,80	0,80
217	0,80	0,80	0,80	0,80	0,80	0,80	0,80	0,80
218	0,80	0,80	0,80	0,80	0,80	0,80	0,80	0,80
219	0,80	0,80	0,80	0,80	0,80	0,80	0,80	0,80
220	0,80	0,80	0,80	0,80	0,80	0,80	0,80	0,80
221	0,80	0,80	0,80	0,80	0,80	0,80	0,80	0,80
222	0,80	0,80	0,80	0,80	0,80	0,80	0,80	0,80
223	0,80	0,80	0,80	0,80	0,80	0,80	0,80	0,80
224	0,80	0,80	0,80	0,80	0,80	0,80	0,80	0,80
225	0,80	0,80	0,80	0,80	0,80	0,80	0,80	0,80
226	0,80	0,80	0,80	0,80	0,80	0,80	0,80	0,80
227	0,80	0,80	0,80	0,80	0,80	0,80	0,80	0,80
228	0,80	0,80	0,80	0,80	0,80	0,80	0,80	0,80
229	0,80	0,80	0,80	0,80	0,80	0,80	0,80	0,80
230	0,80	0,80	0,80	0,80	0,80	0,80	0,80	0,80
231	0,80	0,80	0,80	0,80	0,80	0,80	0,80	0,80
232	0,80	0,80	0,80	0,80	0,80	0,80	0,80	0,80
233	0,80	0,80	0,80	0,80	0,80	0,80	0,80	0,80
234	0,80	0,80	0,80	0,80	0,80	0,80	0,80	0,80
235	0,80	0,80	0,80	0,80	0,80	0,80	0,80	0,80
236	0,80	0,80	0,80	0,80	0,80	0,80	0,80	0,80
237	0,80	0,80	0,80	0,80	0,80	0,80	0,80	0,80
238	0,80	0,80	0,80	0,80	0,80	0,80	0,80	0,80
239	0,80	0,80	0,80	0,80	0,80	0,80	0,80	0,80
240	0,80	0,80	0,80	0,80	0,80	0,80	0,80	0,80
241	0,80	0,80	0,80	0,80	0,80	0,80	0,80	0,80
242	0,80	0,80	0,80	0,80	0,80	0,80	0,80	0,80
243	0,80	0,80	0,80	0,80	0,80	0,80	0,80	0,80
244	0,80	0,80	0,80	0,80	0,80	0,80	0,80	0,80
245	0,80	0,80	0,80	0,80	0,80	0,80	0,80	0,80
246	0,80	0,80	0,80	0,80	0,80	0,80	0,80	0,80
247	0,80	0,80	0,80	0,80	0,80	0,80	0,80	0,80
248	0,80	0,80	0,80	0,80	0,80	0,80	0,80	0,80
249	0,80	0,80	0,80	0,80	0,80	0,80	0,80	0,80
250	0,80	0,80	0,80	0,80	0,80	0,80	0,80	0,80
251	0,80	0,80	0,80	0,80	0,80	0,80	0,80	0,80
252	0,80	0,80	0,80	0,80	0,80	0,80	0,80	0,80
253	0,80	0,80	0,80	0,80	0,80	0,80	0,80	0,80
254	0,80	0,80	0,80	0,80	0,80	0,80	0,80	0,80
255	0,80	0,80	0,80	0,80	0,80	0,80	0,80	0,80
256	0,80	0,80	0,80	0,80	0,80	0,80	0,80	0,80
257	0,80	0,80	0,80	0,80	0,80	0,80	0,80	0,80
258	0,80	0,80	0,80	0,80	0,80	0,80	0,80	0,80
259	0,80	0,80	0,80	0,80	0,80	0,80	0,80	0,80
260	0,80	0,80	0,80	0,80	0,80	0,80	0,80	0,80
261	0,80	0,80	0,80	0,80	0,80	0,80	0,80	0,80

Model: wegverkeersmodel
 Groep: (hoofdgroep)
 Lijst van Gebouwen, voor rekenmethode Wegverkeerslawaai - RMW-2012

Naam	Omschr.	Hoogte	Maaiveld	Hdef.	Functie	BAG-id	Gemeente	Jaar	AHN-jaar	Trust	Cp	Zwevend
262	Gebouw	3,00	0,00	Relatief				0	0	0	0 dB	False
263	Gebouw	3,00	0,00	Relatief				0	0	0	0 dB	False
264	Gebouw	6,00	0,00	Relatief				0	0	0	0 dB	False
265	Gebouw	9,00	0,00	Relatief				0	0	0	0 dB	False
266	Gebouw	3,00	0,00	Relatief				0	0	0	0 dB	False
267	Gebouw	6,00	0,00	Relatief				0	0	0	0 dB	False
269	Gebouw	6,00	0,00	Relatief				0	0	0	0 dB	False
270	Gebouw	9,00	0,00	Relatief				0	0	0	0 dB	False
271	Gebouw	6,00	0,00	Relatief				0	0	0	0 dB	False
272	Gebouw	3,00	0,00	Relatief				0	0	0	0 dB	False
273	Gebouw	6,00	0,00	Relatief				0	0	0	0 dB	False
274	Gebouw	6,00	0,00	Relatief				0	0	0	0 dB	False
275	Gebouw	6,00	0,00	Relatief				0	0	0	0 dB	False
276	Gebouw	6,00	0,00	Relatief				0	0	0	0 dB	False
277	Gebouw	6,00	0,00	Relatief				0	0	0	0 dB	False
278	Gebouw	6,00	0,00	Relatief				0	0	0	0 dB	False
279	Gebouw	6,00	0,00	Relatief				0	0	0	0 dB	False
280	Gebouw	6,00	0,00	Relatief				0	0	0	0 dB	False
281	Gebouw	6,00	0,00	Relatief				0	0	0	0 dB	False
282	Gebouw	6,00	0,00	Relatief				0	0	0	0 dB	False
283	Gebouw	6,00	0,00	Relatief				0	0	0	0 dB	False
284	Gebouw	3,00	0,00	Relatief				0	0	0	0 dB	False
286	Gebouw	6,00	0,00	Relatief				0	0	0	0 dB	False
287	Gebouw	6,00	0,00	Relatief				0	0	0	0 dB	False
288	Gebouw	6,00	0,00	Relatief				0	0	0	0 dB	False
289	Gebouw	6,00	0,00	Relatief				0	0	0	0 dB	False
290	Gebouw	6,00	0,00	Relatief				0	0	0	0 dB	False
291	Gebouw	6,00	0,00	Relatief				0	0	0	0 dB	False
292	Gebouw	3,00	0,00	Relatief				0	0	0	0 dB	False
293	Gebouw	6,00	0,00	Relatief				0	0	0	0 dB	False
294	Gebouw	6,00	0,00	Relatief				0	0	0	0 dB	False
296	Gebouw	9,00	0,00	Relatief				0	0	0	0 dB	False
297	Gebouw	6,00	0,00	Relatief				0	0	0	0 dB	False
299	Gebouw	3,00	0,00	Relatief				0	0	0	0 dB	False
300	Gebouw	6,00	0,00	Relatief				0	0	0	0 dB	False
301	Gebouw	3,00	0,00	Relatief				0	0	0	0 dB	False
302	Gebouw	6,00	0,00	Relatief				0	0	0	0 dB	False
303	Gebouw	6,00	0,00	Relatief				0	0	0	0 dB	False
304	Woning	6,00	0,00	Relatief				0	0	0	0 dB	False
305	Gebouw	3,00	0,00	Relatief				0	0	0	0 dB	False
306	Appartementen	9,00	0,00	Relatief				0	0	0	0 dB	False

Model: wegverkeersmodel
Groep: (hoofdgroep)
Lijst van Gebouwen, voor rekenmethode Wegverkeerslawaaai - RMW-2012

Naam	Refl. 63	Refl. 125	Refl. 250	Refl. 500	Refl. 1k	Refl. 2k	Refl. 4k	Refl. 8k
262	0,80	0,80	0,80	0,80	0,80	0,80	0,80	0,80
263	0,80	0,80	0,80	0,80	0,80	0,80	0,80	0,80
264	0,80	0,80	0,80	0,80	0,80	0,80	0,80	0,80
265	0,80	0,80	0,80	0,80	0,80	0,80	0,80	0,80
266	0,80	0,80	0,80	0,80	0,80	0,80	0,80	0,80
267	0,80	0,80	0,80	0,80	0,80	0,80	0,80	0,80
269	0,80	0,80	0,80	0,80	0,80	0,80	0,80	0,80
270	0,80	0,80	0,80	0,80	0,80	0,80	0,80	0,80
271	0,80	0,80	0,80	0,80	0,80	0,80	0,80	0,80
272	0,80	0,80	0,80	0,80	0,80	0,80	0,80	0,80
273	0,80	0,80	0,80	0,80	0,80	0,80	0,80	0,80
274	0,80	0,80	0,80	0,80	0,80	0,80	0,80	0,80
275	0,80	0,80	0,80	0,80	0,80	0,80	0,80	0,80
276	0,80	0,80	0,80	0,80	0,80	0,80	0,80	0,80
277	0,80	0,80	0,80	0,80	0,80	0,80	0,80	0,80
278	0,80	0,80	0,80	0,80	0,80	0,80	0,80	0,80
279	0,80	0,80	0,80	0,80	0,80	0,80	0,80	0,80
280	0,80	0,80	0,80	0,80	0,80	0,80	0,80	0,80
281	0,80	0,80	0,80	0,80	0,80	0,80	0,80	0,80
282	0,80	0,80	0,80	0,80	0,80	0,80	0,80	0,80
283	0,80	0,80	0,80	0,80	0,80	0,80	0,80	0,80
284	0,80	0,80	0,80	0,80	0,80	0,80	0,80	0,80
286	0,80	0,80	0,80	0,80	0,80	0,80	0,80	0,80
287	0,80	0,80	0,80	0,80	0,80	0,80	0,80	0,80
288	0,80	0,80	0,80	0,80	0,80	0,80	0,80	0,80
289	0,80	0,80	0,80	0,80	0,80	0,80	0,80	0,80
290	0,80	0,80	0,80	0,80	0,80	0,80	0,80	0,80
291	0,80	0,80	0,80	0,80	0,80	0,80	0,80	0,80
292	0,80	0,80	0,80	0,80	0,80	0,80	0,80	0,80
293	0,80	0,80	0,80	0,80	0,80	0,80	0,80	0,80
294	0,80	0,80	0,80	0,80	0,80	0,80	0,80	0,80
296	0,80	0,80	0,80	0,80	0,80	0,80	0,80	0,80
297	0,80	0,80	0,80	0,80	0,80	0,80	0,80	0,80
299	0,80	0,80	0,80	0,80	0,80	0,80	0,80	0,80
300	0,80	0,80	0,80	0,80	0,80	0,80	0,80	0,80
301	0,80	0,80	0,80	0,80	0,80	0,80	0,80	0,80
302	0,80	0,80	0,80	0,80	0,80	0,80	0,80	0,80
303	0,80	0,80	0,80	0,80	0,80	0,80	0,80	0,80
304	0,80	0,80	0,80	0,80	0,80	0,80	0,80	0,80
305	0,80	0,80	0,80	0,80	0,80	0,80	0,80	0,80
306	0,80	0,80	0,80	0,80	0,80	0,80	0,80	0,80

Model: wegverkeersmodel
Groep: (hoofdgroep)
Lijst van Bodemgebieden, voor rekenmethode Wegverkeerslawaai - RMW-2012

Naam	Omschr.	Bf
B1	Zacht	1,00

Model: wegverkeersmodel
Groep: (hoofdgroep)
Lijst van Wegen, voor rekenmethode Wegverkeerslawaaai - RMW-2012

Naam	Omschr.	ISO_H	ISO M.	Hdef.	Type	Cpl	Cpl_W	Helling	Wegdek	V(MR(D))	V(MR(A))
Weg 1	Scheldeweg	0,00	0,00	Relatief	Verdeling	False	1,5	0	W0	--	--
Weg 2	Putseweg	0,00	0,00	Relatief	Verdeling	False	1,5	0	W0	--	--
Weg 3	Raadhuisstraat	0,00	0,00	Relatief	Verdeling	False	1,5	0	W9a	--	--
Weg 4	Ossendrechtseweg	0,00	0,00	Relatief	Verdeling	False	1,5	0	W9a	--	--
Weg 5	Huijbergseweg	0,00	0,00	Relatief	Verdeling	False	1,5	0	W9a	--	--
Weg 6.1	Philomenahof	0,00	0,00	Relatief	Verdeling	False	1,5	0	W0	--	--
Weg 6.2	Philomenahof	0,00	0,00	Relatief	Verdeling	False	1,5	0	W0	--	--

Model: wegverkeersmodel
Groep: (hoofdgroep)
Lijst van Wegen, voor rekenmethode Wegverkeerslawaai - RMW-2012

Naam	V(MR(N))	V(MR(P4))	V(LV(D))	V(LV(A))	V(LV(N))	V(LV(P4))	V(MV(D))	V(MV(A))	V(MV(N))	V(MV(P4))
Weg 1	--	--	50	50	50	--	50	50	50	--
Weg 2	--	--	50	50	50	--	50	50	50	--
Weg 3	--	--	30	30	30	--	30	30	30	--
Weg 4	--	--	30	30	30	--	30	30	30	--
Weg 5	--	--	30	30	30	--	30	30	30	--
Weg 6.1	--	--	30	30	30	--	30	30	30	--
Weg 6.2	--	--	30	30	30	--	30	30	30	--

Model: wegverkeersmodel
Groep: (hoofdgroep)
Lijst van Wegen, voor rekenmethode Wegverkeerslawaai - RMW-2012

Naam	V(ZV(D))	V(ZV(A))	V(ZV(N))	V(ZV(P4))	Totaal aantal	%Int(D)	%Int(A)	%Int(N)	%Int(P4)	%MR(D)	%MR(A)
Weg 1	50	50	50	--	3651,00	6,54	3,40	0,98	--	--	--
Weg 2	50	50	50	--	3207,00	6,61	3,90	0,79	--	--	--
Weg 3	30	30	30	--	1999,00	6,91	3,18	0,53	--	--	--
Weg 4	30	30	30	--	1695,00	6,38	4,50	0,86	--	--	--
Weg 5	30	30	30	--	828,00	6,93	3,23	0,60	--	--	--
Weg 6.1	30	30	30	--	600,00	7,00	3,50	0,25	--	--	--
Weg 6.2	30	30	30	--	600,00	7,00	3,50	0,25	--	--	--

Model: wegverkeersmodel
Groep: (hoofdgroep)
Lijst van Wegen, voor rekenmethode Wegverkeerslawaaai - RMW-2012

Naam	%MR (N)	%MR (P4)	%LV (D)	%LV (A)	%LV (N)	%LV (P4)	%MV (D)	%MV (A)	%MV (N)	%MV (P4)	%ZV (D)	%ZV (A)	%ZV (N)
Weg 1	--	--	90,10	93,50	94,80	--	5,80	3,70	4,00	--	4,10	2,80	1,20
Weg 2	--	--	90,90	95,70	94,10	--	5,20	2,60	4,10	--	3,90	1,70	1,80
Weg 3	--	--	92,00	96,20	97,20	--	3,50	1,40	1,40	--	4,50	2,40	1,50
Weg 4	--	--	95,40	97,30	96,90	--	2,90	1,60	2,00	--	1,70	1,20	1,00
Weg 5	--	--	95,50	97,20	97,00	--	2,30	1,70	1,50	--	2,20	1,10	1,50
Weg 6.1	--	--	98,00	98,00	98,00	--	1,00	1,00	1,00	--	1,00	1,00	1,00
Weg 6.2	--	--	98,00	98,00	98,00	--	1,00	1,00	1,00	--	1,00	1,00	1,00

Model: wegverkeersmodel
Groep: (hoofdgroep)
Lijst van Wegen, voor rekenmethode Wegverkeerslawaaai - RMW-2012

Naam	%ZV (P4)	MR (D)	MR (A)	MR (N)	MR (P4)	LV (D)	LV (A)	LV (N)	LV (P4)	MV (D)	MV (A)	MV (N)
Weg 1	--	--	--	--	--	215,14	116,07	33,92	--	13,85	4,59	1,43
Weg 2	--	--	--	--	--	192,69	119,69	23,84	--	11,02	3,25	1,04
Weg 3	--	--	--	--	--	127,08	61,15	10,30	--	4,83	0,89	0,15
Weg 4	--	--	--	--	--	103,17	74,22	14,13	--	3,14	1,22	0,29
Weg 5	--	--	--	--	--	54,80	26,00	4,82	--	1,32	0,45	0,07
Weg 6.1	--	--	--	--	--	41,16	20,58	1,47	--	0,42	0,21	0,02
Weg 6.2	--	--	--	--	--	41,16	20,58	1,47	--	0,42	0,21	0,02

Model: wegverkeersmodel
Groep: (hoofdgroep)
Lijst van Wegen, voor rekenmethode Wegverkeerslawaaai - RMW-2012

Naam	MV(P4)	ZV(D)	ZV(A)	ZV(N)	ZV(P4)	LE (D) 63	LE (D) 125	LE (D) 250	LE (D) 500	LE (D) 1k
Weg 1	--	9,79	3,48	0,43	--	80,30	87,64	94,66	98,95	104,35
Weg 2	--	8,27	2,13	0,46	--	79,61	86,90	93,86	98,30	103,78
Weg 3	--	6,22	1,53	0,16	--	85,45	90,99	99,38	97,37	99,90
Weg 4	--	1,84	0,92	0,15	--	83,12	88,01	96,06	95,04	98,11
Weg 5	--	1,26	0,29	0,07	--	80,35	85,37	93,29	92,46	95,44
Weg 6.1	--	0,42	0,21	0,02	--	70,53	74,54	82,24	86,36	91,69
Weg 6.2	--	0,42	0,21	0,02	--	70,53	74,54	82,24	86,36	91,69

Model: wegverkeersmodel
Groep: (hoofdgroep)
Lijst van Wegen, voor rekenmethode Wegverkeerslawaaai - RMW-2012

Naam	LE (D) 2k	LE (D) 4k	LE (D) 8k	LE (A) 63	LE (A) 125	LE (A) 250	LE (A) 500	LE (A) 1k	LE (A) 2k
Weg 1	101,02	94,32	85,63	76,57	83,74	90,45	95,40	101,24	97,84
Weg 2	100,44	93,73	84,93	75,86	82,89	89,28	94,83	101,06	97,62
Weg 3	93,56	88,67	84,68	80,53	85,56	93,17	92,90	95,85	89,24
Weg 4	91,56	86,53	81,44	80,81	85,41	92,78	93,11	96,35	89,65
Weg 5	88,88	83,86	78,78	76,25	80,81	88,21	88,51	91,77	85,07
Weg 6.1	88,61	81,99	74,34	67,52	71,52	79,23	83,35	88,68	85,60
Weg 6.2	88,61	81,99	74,34	67,52	71,52	79,23	83,35	88,68	85,60

Model: wegverkeersmodel
Groep: (hoofdgroep)
Lijst van Wegen, voor rekenmethode Wegverkeerslawaai - RMW-2012

Naam	LE (A) 4k	LE (A) 8k	LE (N) 63	LE (N) 125	LE (N) 250	LE (N) 500	LE (N) 1k	LE (N) 2k	LE (N) 4k
Weg 1	91,11	81,90	70,52	77,74	84,31	89,35	95,62	92,22	85,46
Weg 2	90,86	81,21	69,33	76,55	83,21	88,13	94,21	90,82	84,08
Weg 3	84,23	78,88	72,30	77,01	84,37	84,67	87,84	81,15	76,08
Weg 4	84,56	78,53	73,69	78,25	85,78	85,85	89,13	82,45	77,35
Weg 5	79,98	73,94	69,05	73,77	81,19	81,39	84,55	77,87	72,80
Weg 6.1	78,98	71,33	56,06	60,06	67,77	71,89	77,21	74,14	67,52
Weg 6.2	78,98	71,33	56,06	60,06	67,77	71,89	77,21	74,14	67,52

Model: wegverkeersmodel
Groep: (hoofdgroep)
Lijst van Wegen, voor rekenmethode Wegverkeerslawaaï - RMW-2012

Naam	LE (N) 8k	LE (P4) 63	LE (P4) 125	LE (P4) 250	LE (P4) 500	LE (P4) 1k	LE (P4) 2k	LE (P4) 4k	LE (P4) 8k
Weg 1	75,96	--	--	--	--	--	--	--	--
Weg 2	74,72	--	--	--	--	--	--	--	--
Weg 3	70,16	--	--	--	--	--	--	--	--
Weg 4	71,42	--	--	--	--	--	--	--	--
Weg 5	66,95	--	--	--	--	--	--	--	--
Weg 6.1	59,87	--	--	--	--	--	--	--	--
Weg 6.2	59,87	--	--	--	--	--	--	--	--

Model: wegverkeersmodel
Groep: (hoofdgroep)
Lijst van Toetspunten, voor rekenmethode Wegverkeerslawaaai - RMW-2012

Naam	Omschr.	Maaiveld	Hdef.	Hoogte A	Hoogte B	Hoogte C	Hoogte D	Hoogte E	Hoogte F
W01	Oostgevel appartementen	0,00	Relatief	1,50	4,50	7,50	--	--	--
W02	Oostgevel appartementen	0,00	Relatief	1,50	4,50	7,50	--	--	--
W03	Oostgevel appartementen	0,00	Relatief	1,50	4,50	7,50	--	--	--
W04	Oostgevel appartementen	0,00	Relatief	1,50	4,50	7,50	--	--	--
W05	Zuidgevel appartementen	0,00	Relatief	1,50	4,50	7,50	--	--	--
W06	Zuidgevel appartementen	0,00	Relatief	1,50	4,50	--	--	--	--
W07	Zuidgevel appartementen	0,00	Relatief	1,50	4,50	--	--	--	--
W08	Zuidgevel appartementen	0,00	Relatief	1,50	4,50	7,50	--	--	--
W09	Westgevel appartementen	0,00	Relatief	1,50	4,50	7,50	--	--	--
W10	Westgevel appartementen	0,00	Relatief	1,50	4,50	7,50	--	--	--
W11	Westgevel appartementen	0,00	Relatief	1,50	4,50	7,50	--	--	--
W12	Westgevel appartementen	0,00	Relatief	1,50	4,50	7,50	--	--	--
W13	Noordgevel appartementen	0,00	Relatief	1,50	4,50	7,50	--	--	--
W14	Noordgevel appartementen	0,00	Relatief	1,50	4,50	7,50	--	--	--
W15	Achtergevel appartementen	0,00	Relatief	1,50	4,50	7,50	--	--	--
W16	Achtergevel appartementen	0,00	Relatief	1,50	4,50	7,50	--	--	--
W17	Achtergevel appartementen	0,00	Relatief	1,50	4,50	7,50	--	--	--

Model: wegverkeersmodel
Groep: (hoofdgroep)
Lijst van Toetspunten, voor rekenmethode Wegverkeerslawaaai - RMW-2012

<u>Naam</u>	<u>Gevel</u>
W01	Ja
W02	Ja
W03	Ja
W04	Ja
W05	Ja
W06	Ja
W07	Ja
W08	Ja
W09	Ja
W10	Ja
W11	Ja
W12	Ja
W13	Ja
W14	Ja
W15	Ja
W16	Ja
W17	Ja



Wematech Milieu Adviseurs B.V.

BIJLAGE 2

**Wettelijk kader
(Wet geluidhinder + Bouwbesluit 2012)**



WETTELIJK KADER

BIJLAGE 2

Wet geluidhinder

In hoofdstuk VI van de Wet geluidhinder zijn de relevante artikelen opgenomen voor de bouw van een nieuwe woning/ appartement binnen de zone van een weg. Onderstaand is een aantal relevante artikelen weergegeven.

Artikel 74

[1] Een weg heeft een zone die zich uitstrekt vanaf de as van de weg tot de volgende breedte aan weerszijden van de weg:

- a. in stedelijk gebied:
 1. voor een weg, bestaande uit 1 of 2 rijstroken of 1 of 2 sporen: 200 meter;
 2. voor een weg, bestaande uit 3 of meer rijstroken of 3 of meer sporen: 350 meter;
- b. in buitenstedelijk gebied:
 1. voor een weg, bestaande uit 1 of 2 rijstroken of 1 of 2 sporen: 250 meter.
 2. voor een weg, bestaande uit 3 of 4 rijstroken of 3 of meer sporen: 400 meter;
 3. voor een weg, bestaande uit 5 of meer rijstroken: 600 meter;

[2] Het eerste lid geldt niet met betrekking tot een weg:

- a. die gelegen zijn binnen een als woonerf aangeduid gebied, of;
- b. waarvoor een maximum snelheid van 30 km per uur geldt.

In artikel 82 en 83 van de Wet geluidhinder is beschreven van welke ten hoogste toelaatbare geluidbelasting sprake kan zijn binnen de verschillende zones, de artikelen zijn onderstaand weergegeven:

Artikel 82

[1] Behoudens het in de artikelen 83, 100 en 100a bepaalde is de voor woningen binnen een zone ten hoogste toelaatbare geluidsbelasting van de gevel, vanwege de weg, 48 dB.

[2] Bij algemene maatregel van bestuur worden waarden vastgesteld voor de ten hoogste toelaatbare geluidsbelasting, vanwege een weg, van de gevel van andere geluidsgevoelige gebouwen, alsmede aan de grens van geluidsgevoelige terreinen binnen een zone.

Artikel 83

[1] Voor de ter plaatse ten hoogste toelaatbare geluidsbelasting als bedoeld in artikel 82, eerste lid, kan een hogere dan de in dat artikel genoemde waarde worden vastgesteld, met dien verstande dat deze waarde, buiten de in de volgende leden bedoelde gevallen, voor woningen in buitenstedelijk gebied 53 dB en voor woningen in stedelijk gebied 58 dB niet te boven mag gaan.

[2] Bij toepassing van het eerste lid met betrekking tot in stedelijk gebied nog te bouwen woningen die nog niet zijn geprojecteerd, kan voor de aanwezige of te verwachten geluidsbelasting vanwege een aanwezige weg een hogere dan de in dat lid genoemde waarde worden vastgesteld, met dien verstande dat deze waarde 63 dB niet te boven mag gaan.

[3] Bij toepassing van het eerste lid met betrekking tot woningen die reeds aanwezig of in aanbouw zijn, kan voor de toekomstige geluidsbelasting vanwege een weg die nog niet geprojecteerd is:

- a. voor zover het woningen in stedelijk gebied betreft, een hogere dan de in dat lid genoemde waarde worden vastgesteld, met dien verstande dat deze waarde 63 dB niet te boven mag gaan;
- b. voor zover het woningen in buitenstedelijk gebied betreft, een hogere dan de in dat lid genoemde waarde worden vastgesteld, met dien verstande dat deze waarde 58 dB niet te boven mag gaan.

[4] Bij toepassing van het eerste lid met betrekking tot in buitenstedelijk gebied nog te bouwen woningen die nog niet zijn geprojecteerd en die ter plaatse noodzakelijk zijn vanwege de uitoefening van een agrarisch bedrijf, kan een hogere waarde worden vastgesteld die de waarde van 58 dB niet te boven mag gaan.



Wematech Milieu Adviseurs B.V.

[5] Bij toepassing van het eerste lid met betrekking tot in het stedelijk gebied nog te bouwen woningen die nog niet zijn geprojecteerd en die dienen ter vervanging van bestaande woningen of andere geluidsgevoelige gebouwen, kan voor de te verwachten geluidsbelasting vanwege een aanwezige weg een waarde van ten hoogste 68 dB worden vastgesteld, met dien verstande dat de vervanging niet zal leiden tot:

- a. een ingrijpende wijziging van de bestaande stedenbouwkundige functie of structuur;
- b. een wezenlijke toename van het aantal geluidgehinderden bij toetsing op bouwplanniveau voor ten hoogste 100 woningen.

[6] Bij toepassing van het eerste lid met betrekking tot binnen de bebouwde kom nog te bouwen woningen binnen de zone langs een autoweg of autosnelweg als bedoeld in het Reglement verkeersregels en verkeerstekens 1990, die nog niet zijn geprojecteerd en die dienen ter vervanging van bestaande woningen of andere geluidsgevoelige gebouwen, kan voor de te verwachten geluidsbelasting vanwege een aanwezige weg een waarde van ten hoogste 63 dB worden vastgesteld, met dien verstande dat de vervanging niet zal leiden tot:

- a. een ingrijpende wijziging van de bestaande stedenbouwkundige functie of structuur;
- b. een wezenlijke toename van het aantal geluidgehinderden bij toetsing op bouwplanniveau voor ten hoogste 100 woningen.

[7] Bij toepassing van het eerste lid met betrekking tot buiten de bebouwde kom nog te bouwen woningen die nog niet zijn geprojecteerd en die dienen ter vervanging van bestaande woningen of andere geluidsgevoelige gebouwen, kan voor de te verwachten geluidsbelasting vanwege een aanwezige weg een waarde van ten hoogste 58 dB worden vastgesteld, met dien verstande dat de vervanging niet zal leiden tot:

- a. een ingrijpende wijziging van de bestaande stedenbouwkundige functie of structuur;
- b. een wezenlijke toename van het aantal geluidgehinderden bij toetsing op bouwplanniveau voor ten hoogste 100 woningen.

[8] Bij algemene maatregel van bestuur kan worden bepaald dat de bevoegdheid, bedoeld in het eerste lid, enkel in bij die maatregel aan te geven gevallen kan worden toegepast.

Artikel 110g

Onze Minister stelt regels op grond waarvan telkens voor een bepaalde periode, al naar gelang de geluidproductie van motorvoertuigen in de betrokken periode hoger ligt dan voor de toekomst redelijkerwijs is te verwachten, bij de berekening en meting van de geluidsbelasting van de gevel van woningen of van andere geluidsgevoelige gebouwen of aan de grens van geluidsgevoelige terreinen op het resultaat een door hem bepaalde aftrek van niet meer dan 5 dB wordt toegepast.



Wematech Milieu Adviseurs B.V.

Reken en meetvoorschrift geluid 2012

De hoogte van de toe te passen aftrek als bedoeld in artikel 110g Wgh is bepaald in artikel 3.4 lid 1 van het Reken- en meetvoorschrift geluid 2012.

Artikel 3.4

De ingevolge artikel 110g Wgh toe te passen aftrek op de geluidbelasting vanwege een weg, van de gevel van woningen of van andere geluidsgevoelige gebouwen of aan de grens van geluidsgevoelige terreinen bedraagt:

- a. 3 dB voor wegen waarvoor de representatief te achten snelheid van lichte motorvoertuigen 70 km/ uur of meer en de geluidbelasting vanwege de weg zonder toepassing van artikel 110g Wgh 56 dB is;
- b. 4 dB voor wegen waarvoor de representatief te achten snelheid van lichte motorvoertuigen 70 km/ uur of meer bedraagt en de geluidbelasting vanwege de weg zonder toepassing van artikel 110g Wgh 57 dB is;
- c. 2 dB voor wegen waarvoor de representatief te achten snelheid van lichte motorvoertuigen 70 km/ uur of meer bedraagt en de geluidbelasting afwijkt van de onder a en b genoemde waarden;
- d. 5 dB voor de overige wegen;
- e. 0 dB bij toepassing van de artikelen 3.2 en 3.3 van het Bouwbesluit 2012 en bij toepassing van de artikelen 111b, tweede en derde lid, 112 en 113 van de Wet geluidhinder.

Bouwbesluit 2012

In het Bouwbesluit 2012 zijn de navolgende artikelen relevant voor de geluidwering van de uitwendige scheidingsconstructie van een nieuw te realiseren woning/ appartement.

Artikel 3.2 Geluid van buiten

Een uitwendige scheidingsconstructie van een verblijfsgebied heeft een volgens NEN 5077 bepaalde karakteristieke geluidwering met een minimum van 20 dB.

Artikel 3.3. Industrie-, weg of spoorweglawaai

1. Bij een krachtens de Wet geluidhinder of de Tracéwet vastgesteld hogere-waardenbesluit is de volgens NEN 5077 bepaalde karakteristieke geluidwering van een uitwendige scheidingsconstructie van een verblijfsgebied niet kleiner dan het verschil tussen de in dat besluit opgenomen hoogst toelaatbare geluidsbelasting voor industrie-, weg- of spoorweglawaai en 35 dB(A) bij industrielawaai, of 33 dB bij weg- of spoorweglawaai.
2. Bij een krachtens de Wet geluidhinder of de Tracéwet vastgesteld hogere-waardenbesluit is de volgens NEN 5077 bepaalde karakteristieke geluidwering van een uitwendige scheidingsconstructie van een bedgebied niet kleiner dan het verschil tussen de in dat besluit opgenomen hoogst toelaatbare geluidsbelasting voor industrie-, weg- of spoorweglawaai en 30 dB(A) bij industrielawaai, of 28 dB bij weg- of spoorweglawaai.
3. Indien dit leidt tot een lagere karakteristieke geluidwering van de uitwendige scheidingsconstructie dan bij toepassing van het eerste of tweede lid het geval is kan de in het eerste en tweede lid bedoelde geluidsbelasting worden bepaald volgens het reken- en meetvoorschrift, bedoeld in artikel 110d van de Wet geluidhinder.
4. Op een inwendige scheidingsconstructie van een gebied als bedoeld in het eerste en tweede lid, die niet de scheiding vormt met een verblijfsgebied van een aangrenzende gebruiksfunctie waarop het eerste en tweede lid van toepassing zijn, zijn deze leden van overeenkomstige toepassing.
5. Een scheidingsconstructie als bedoeld in het eerste, tweede en vierde lid van een verblijfsruimte heeft een volgens NEN 5077 bepaalde karakteristieke geluidwering die maximaal 2 dB of dB(A) lager is dan de karakteristieke geluidwering als bedoeld in het eerste, tweede en vierde lid van het verblijfsgebied waarin de verblijfsruimte ligt.



Wematech Milieu Adviseurs B.V.

BIJLAGE 3a

**Rekenresultaten Scheldeweg
(incl. aftrek 5 dB)**

Rapport: Resultatentabel
 Model: wegverkeersmodel
 LAeq totaalresultaten voor toetspunten
 Groep: Scheldeweg
 Groepsreductie: Ja

Naam Toetspunt	Omschrijving	X	Y	Hoogte	Dag	Avond	Nacht	Lden
W09_C	Westgevel appartementen	80937,52	382124,01	7,50	41,28	38,05	32,36	41,99
W10_C	Westgevel appartementen	80938,81	382134,80	7,50	40,92	37,69	32,01	41,63
W09_B	Westgevel appartementen	80937,52	382124,01	4,50	40,40	37,17	31,48	41,11
W11_C	Westgevel appartementen	80939,88	382143,82	7,50	40,38	37,16	31,47	41,10
W10_B	Westgevel appartementen	80938,81	382134,80	4,50	40,08	36,86	31,17	40,80
W12_C	Westgevel appartementen	80940,77	382151,25	7,50	40,06	36,83	31,14	40,77
W09_A	Westgevel appartementen	80937,52	382124,01	1,50	39,74	36,51	30,82	40,45
W11_B	Westgevel appartementen	80939,88	382143,82	4,50	39,60	36,36	30,68	40,31
W10_A	Westgevel appartementen	80938,81	382134,80	1,50	39,47	36,24	30,56	40,18
W08_C	Zuidgevel appartementen	80944,08	382116,55	7,50	39,37	36,14	30,45	40,08
W12_B	Westgevel appartementen	80940,77	382151,25	4,50	39,28	36,05	30,37	39,99
W11_A	Westgevel appartementen	80939,88	382143,82	1,50	39,08	35,86	30,18	39,80
W12_A	Westgevel appartementen	80940,77	382151,25	1,50	38,78	35,56	29,88	39,50
W08_B	Zuidgevel appartementen	80944,08	382116,55	4,50	38,48	35,25	29,57	39,19
W08_A	Zuidgevel appartementen	80944,08	382116,55	1,50	37,98	34,75	29,06	38,69
W05_C	Zuidgevel appartementen	80992,36	382110,80	7,50	37,18	33,91	28,20	37,86
W05_B	Zuidgevel appartementen	80992,36	382110,80	4,50	36,20	32,94	27,23	36,89
W07_A	Zuidgevel appartementen	80959,35	382114,73	1,50	35,95	32,72	27,04	36,66
W07_B	Zuidgevel appartementen	80959,35	382114,73	4,50	35,95	32,71	27,03	36,66
W05_A	Zuidgevel appartementen	80992,36	382110,80	1,50	35,70	32,45	26,75	36,40
W06_A	Zuidgevel appartementen	80978,21	382112,49	1,50	34,58	31,35	25,67	35,29
W06_B	Zuidgevel appartementen	80978,21	382112,49	4,50	34,22	30,97	25,29	34,92
W04_C	Oostgevel appartementen	81002,26	382116,23	7,50	33,81	30,53	24,81	34,48
W04_B	Oostgevel appartementen	81002,26	382116,23	4,50	33,49	30,21	24,49	34,16
W04_A	Oostgevel appartementen	81002,26	382116,23	1,50	32,70	29,42	23,71	33,38
W02_C	Oostgevel appartementen	81004,63	382136,15	7,50	32,16	28,88	23,15	32,83
W02_B	Oostgevel appartementen	81004,63	382136,15	4,50	31,45	28,16	22,44	32,12
W03_B	Oostgevel appartementen	81003,61	382127,62	4,50	31,35	28,05	22,33	32,01
W01_C	Oostgevel appartementen	81005,62	382144,45	7,50	31,07	27,79	22,06	31,74
W03_C	Oostgevel appartementen	81003,61	382127,62	7,50	30,74	27,46	21,73	31,41
W02_A	Oostgevel appartementen	81004,63	382136,15	1,50	30,62	27,32	21,59	31,28
W03_A	Oostgevel appartementen	81003,61	382127,62	1,50	30,47	27,17	21,43	31,12
W01_B	Oostgevel appartementen	81005,62	382144,45	4,50	30,33	27,03	21,30	30,99
W01_A	Oostgevel appartementen	81005,62	382144,45	1,50	29,53	26,23	20,48	30,18
W13_C	Noordgevel appartementen	80948,56	382154,99	7,50	28,75	25,49	19,80	29,44
W13_B	Noordgevel appartementen	80948,56	382154,99	4,50	27,41	24,19	18,52	28,13
W15_C	Achtergevel appartementen	80989,60	382138,46	7,50	27,22	23,88	18,13	27,85
W13_A	Noordgevel appartementen	80948,56	382154,99	1,50	26,44	23,23	17,57	27,17
W17_C	Achtergevel appartementen	80954,91	382141,47	7,50	25,57	22,20	16,42	26,17
W16_C	Achtergevel appartementen	80971,13	382127,12	7,50	24,67	21,34	15,59	25,30
W14_C	Noordgevel appartementen	81000,72	382150,29	7,50	24,23	20,87	15,11	24,84
W15_B	Achtergevel appartementen	80989,60	382138,46	4,50	23,51	20,08	14,29	24,07
W17_B	Achtergevel appartementen	80954,91	382141,47	4,50	23,01	19,58	13,78	23,57
W15_A	Achtergevel appartementen	80989,60	382138,46	1,50	21,98	18,54	12,74	22,53
W17_A	Achtergevel appartementen	80954,91	382141,47	1,50	21,35	17,90	12,09	21,89
W14_B	Noordgevel appartementen	81000,72	382150,29	4,50	21,26	17,83	12,03	21,82
W16_B	Achtergevel appartementen	80971,13	382127,12	4,50	20,89	17,48	11,68	21,46
W14_A	Noordgevel appartementen	81000,72	382150,29	1,50	20,45	17,06	11,28	21,04
W16_A	Achtergevel appartementen	80971,13	382127,12	1,50	20,03	16,58	10,77	20,57

Alle getoonde dB-waarden zijn A-gewogen



Wematech Milieu Adviseurs B.V.

BIJLAGE 3b

**Rekenresultaten Putseweg
(incl. aftrek 5 dB)**

Rapport: Resultatentabel
 Model: wegverkeersmodel
 LAeq totaalresultaten voor toetspunten
 Groep: Putseweg
 Groepsreductie: Ja

Naam Toetspunt	Omschrijving	X	Y	Hoogte	Dag	Avond	Nacht	Lden
W05_C	Zuidgevel appartementen	80992,36	382110,80	7,50	37,46	34,47	27,70	37,94
W04_C	Oostgevel appartementen	81002,26	382116,23	7,50	36,22	33,22	26,45	36,70
W05_B	Zuidgevel appartementen	80992,36	382110,80	4,50	36,18	33,19	26,43	36,66
W05_A	Zuidgevel appartementen	80992,36	382110,80	1,50	35,28	32,29	25,52	35,76
W04_B	Oostgevel appartementen	81002,26	382116,23	4,50	35,09	32,07	25,31	35,56
W03_C	Oostgevel appartementen	81003,61	382127,62	7,50	34,50	31,49	24,72	34,97
W04_A	Oostgevel appartementen	81002,26	382116,23	1,50	34,13	31,12	24,37	34,61
W02_C	Oostgevel appartementen	81004,63	382136,15	7,50	33,65	30,63	23,88	34,12
W03_B	Oostgevel appartementen	81003,61	382127,62	4,50	33,49	30,48	23,72	33,96
W02_B	Oostgevel appartementen	81004,63	382136,15	4,50	32,64	29,63	22,87	33,11
W03_A	Oostgevel appartementen	81003,61	382127,62	1,50	32,51	29,49	22,73	32,98
W02_A	Oostgevel appartementen	81004,63	382136,15	1,50	31,76	28,74	21,98	32,23
W01_C	Oostgevel appartementen	81005,62	382144,45	7,50	31,60	28,58	21,83	32,07
W01_B	Oostgevel appartementen	81005,62	382144,45	4,50	30,42	27,38	20,63	30,88
W01_A	Oostgevel appartementen	81005,62	382144,45	1,50	29,46	26,42	19,68	29,92
W17_C	Achtergevel appartementen	80954,91	382141,47	7,50	28,20	25,00	18,30	28,59
W06_B	Zuidgevel appartementen	80978,21	382112,49	4,50	26,83	23,62	16,92	27,21
W07_B	Zuidgevel appartementen	80959,35	382114,73	4,50	25,29	22,07	15,38	25,67
W08_C	Zuidgevel appartementen	80944,08	382116,55	7,50	25,05	21,86	15,17	25,45
W17_B	Achtergevel appartementen	80954,91	382141,47	4,50	24,85	21,53	14,88	25,19
W06_A	Zuidgevel appartementen	80978,21	382112,49	1,50	23,40	20,08	13,42	23,74
W07_A	Zuidgevel appartementen	80959,35	382114,73	1,50	23,05	19,76	13,10	23,40
W08_B	Zuidgevel appartementen	80944,08	382116,55	4,50	23,00	19,74	13,06	23,36
W17_A	Achtergevel appartementen	80954,91	382141,47	1,50	22,82	19,49	12,84	23,15
W13_C	Noordgevel appartementen	80948,56	382154,99	7,50	21,89	18,58	11,92	22,23
W08_A	Zuidgevel appartementen	80944,08	382116,55	1,50	21,78	18,49	11,83	22,13
W16_A	Achtergevel appartementen	80971,13	382127,12	1,50	21,68	18,34	11,68	22,00
W16_B	Achtergevel appartementen	80971,13	382127,12	4,50	21,44	18,12	11,47	21,78
W16_C	Achtergevel appartementen	80971,13	382127,12	7,50	20,14	16,87	10,20	20,50
W14_C	Noordgevel appartementen	81000,72	382150,29	7,50	19,92	16,67	9,99	20,29
W14_B	Noordgevel appartementen	81000,72	382150,29	4,50	18,92	15,60	8,95	19,26
W14_A	Noordgevel appartementen	81000,72	382150,29	1,50	17,42	14,25	7,54	17,82
W13_B	Noordgevel appartementen	80948,56	382154,99	4,50	15,90	12,61	5,95	16,25
W13_A	Noordgevel appartementen	80948,56	382154,99	1,50	15,27	12,16	5,43	15,70
W15_C	Achtergevel appartementen	80989,60	382138,46	7,50	13,41	10,14	3,47	13,77
W15_B	Achtergevel appartementen	80989,60	382138,46	4,50	11,96	8,63	1,98	12,29
W15_A	Achtergevel appartementen	80989,60	382138,46	1,50	9,27	5,89	-0,75	9,58
W09_A	Westgevel appartementen	80937,52	382124,01	1,50	--	--	--	--
W09_B	Westgevel appartementen	80937,52	382124,01	4,50	--	--	--	--
W09_C	Westgevel appartementen	80937,52	382124,01	7,50	--	--	--	--
W10_A	Westgevel appartementen	80938,81	382134,80	1,50	--	--	--	--
W10_B	Westgevel appartementen	80938,81	382134,80	4,50	--	--	--	--
W10_C	Westgevel appartementen	80938,81	382134,80	7,50	--	--	--	--
W11_A	Westgevel appartementen	80939,88	382143,82	1,50	--	--	--	--
W11_B	Westgevel appartementen	80939,88	382143,82	4,50	--	--	--	--
W11_C	Westgevel appartementen	80939,88	382143,82	7,50	--	--	--	--
W12_A	Westgevel appartementen	80940,77	382151,25	1,50	--	--	--	--
W12_B	Westgevel appartementen	80940,77	382151,25	4,50	--	--	--	--
W12_C	Westgevel appartementen	80940,77	382151,25	7,50	--	--	--	--

Alle getoonde dB-waarden zijn A-gewogen



Wematech Milieu Adviseurs B.V.

BIJLAGE 3c

**Rekenresultaten cumulatieve geluidbelasting
(excl. aftrek)**

Rapport: Resultatentabel
 Model: wegverkeersmodel
 LAeq bij Bron voor toetspunt: W04_A - Westgevel appartementen
 Groep: (hoofdgroep)
 Groepsreductie: Nee

Naam Bron	Omschrijving	X	Y	Hoogte	Dag	Avond	Nacht	Lden
W04_A	Westgevel appartementen	81002,26	382116,23	1,50	62,80	58,02	49,79	62,05
Weg 3	Raadhuisstraat	80985,36	382025,96	0,00	62,76	57,95	49,69	61,99
Weg 2	Putseweg	80996,86	382032,45	0,00	39,14	36,12	29,37	39,61
Weg 1	Scheldeweg	80993,34	382014,24	0,00	37,70	34,43	28,71	38,38
Weg 4	Ossendrechtseweg	81005,73	382022,31	0,00	36,66	34,43	27,26	37,44
Weg 5	Huijbergseweg	81007,85	382037,04	0,00	28,77	24,45	17,33	28,47
Weg 6.1	Philomenahof	81108,25	382054,53	0,00	23,41	20,40	8,94	22,87
Weg 6.2	Philomenahof	81109,49	382115,76	0,00	17,54	14,53	3,07	17,00

Alle getoonde dB-waarden zijn A-gewogen

Rapport: Resultatentabel
 Model: wegverkeersmodel
 LAeq totaalresultaten voor toetspunten
 Groep: (hoofdgroep)
 Groepsreductie: Nee

Naam Toetspunt	Omschrijving	X	Y	Hoogte	Dag	Avond	Nacht	Lden
W04_A	Oostgevel appartementen	81002,26	382116,23	1,50	62,80	58,02	49,79	62,05
W03_A	Oostgevel appartementen	81003,61	382127,62	1,50	62,75	57,96	49,72	62,00
W02_A	Oostgevel appartementen	81004,63	382136,15	1,50	62,68	57,89	49,64	61,93
W01_A	Oostgevel appartementen	81005,62	382144,45	1,50	62,60	57,80	49,55	61,84
W04_B	Oostgevel appartementen	81002,26	382116,23	4,50	62,44	57,67	49,45	61,70
W03_B	Oostgevel appartementen	81003,61	382127,62	4,50	62,41	57,63	49,40	61,66
W02_B	Oostgevel appartementen	81004,63	382136,15	4,50	62,35	57,56	49,33	61,60
W01_B	Oostgevel appartementen	81005,62	382144,45	4,50	62,27	57,47	49,23	61,51
W04_C	Oostgevel appartementen	81002,26	382116,23	7,50	61,56	56,81	48,60	60,83
W03_C	Oostgevel appartementen	81003,61	382127,62	7,50	61,54	56,77	48,54	60,80
W02_C	Oostgevel appartementen	81004,63	382136,15	7,50	61,51	56,73	48,50	60,76
W01_C	Oostgevel appartementen	81005,62	382144,45	7,50	61,43	56,64	48,40	60,68
W05_C	Zuidgevel appartementen	80992,36	382110,80	7,50	56,34	51,73	43,77	55,72
W05_B	Zuidgevel appartementen	80992,36	382110,80	4,50	56,32	51,65	43,63	55,66
W05_A	Zuidgevel appartementen	80992,36	382110,80	1,50	55,81	51,15	43,11	55,15
W14_C	Noordgevel appartementen	81000,72	382150,29	7,50	52,00	47,20	38,95	51,24
W06_B	Zuidgevel appartementen	80978,21	382112,49	4,50	51,08	46,41	38,49	50,44
W14_B	Noordgevel appartementen	81000,72	382150,29	4,50	50,64	45,80	37,55	49,86
W14_A	Noordgevel appartementen	81000,72	382150,29	1,50	50,50	45,69	37,45	49,74
W06_A	Zuidgevel appartementen	80978,21	382112,49	1,50	49,89	45,26	37,45	49,29
W08_C	Zuidgevel appartementen	80944,08	382116,55	7,50	46,85	43,02	36,62	47,00
W09_C	Westgevel appartementen	80937,52	382124,01	7,50	46,28	43,05	37,36	46,99
W07_B	Zuidgevel appartementen	80959,35	382114,73	4,50	46,97	42,64	35,42	46,64
W10_C	Westgevel appartementen	80938,81	382134,80	7,50	45,92	42,69	37,01	46,63
W09_B	Westgevel appartementen	80937,52	382124,01	4,50	45,40	42,17	36,48	46,11
W11_C	Westgevel appartementen	80939,88	382143,82	7,50	45,38	42,16	36,47	46,10
W08_B	Zuidgevel appartementen	80944,08	382116,55	4,50	45,87	42,06	35,68	46,03
W10_B	Westgevel appartementen	80938,81	382134,80	4,50	45,08	41,86	36,17	45,80
W12_C	Westgevel appartementen	80940,77	382151,25	7,50	45,06	41,83	36,14	45,77
W09_A	Westgevel appartementen	80937,52	382124,01	1,50	44,74	41,51	35,82	45,45
W07_A	Zuidgevel appartementen	80959,35	382114,73	1,50	45,63	41,44	34,50	45,44
W11_B	Westgevel appartementen	80939,88	382143,82	4,50	44,60	41,37	35,68	45,31
W08_A	Zuidgevel appartementen	80944,08	382116,55	1,50	44,96	41,23	34,97	45,20
W10_A	Westgevel appartementen	80938,81	382134,80	1,50	44,47	41,24	35,56	45,18
W12_B	Westgevel appartementen	80940,77	382151,25	4,50	44,28	41,05	35,37	44,99
W11_A	Westgevel appartementen	80939,88	382143,82	1,50	44,09	40,86	35,18	44,80
W12_A	Westgevel appartementen	80940,77	382151,25	1,50	43,79	40,56	34,89	44,51
W17_C	Achtergevel appartementen	80954,91	382141,47	7,50	40,69	36,29	28,79	40,26
W17_B	Achtergevel appartementen	80954,91	382141,47	4,50	38,36	33,83	26,28	37,86
W13_C	Noordgevel appartementen	80948,56	382154,99	7,50	37,90	33,78	27,02	37,80
W16_C	Achtergevel appartementen	80971,13	382127,12	7,50	38,00	33,42	25,75	37,46
W17_A	Achtergevel appartementen	80954,91	382141,47	1,50	36,49	32,01	24,49	36,02
W16_B	Achtergevel appartementen	80971,13	382127,12	4,50	36,41	31,77	24,05	35,83
W15_C	Achtergevel appartementen	80989,60	382138,46	7,50	35,58	31,48	24,72	35,49
W13_B	Noordgevel appartementen	80948,56	382154,99	4,50	35,15	31,25	24,82	35,25
W16_A	Achtergevel appartementen	80971,13	382127,12	1,50	35,21	30,74	23,19	34,74
W13_A	Noordgevel appartementen	80948,56	382154,99	1,50	33,60	29,91	23,64	33,86
W15_B	Achtergevel appartementen	80989,60	382138,46	4,50	32,75	28,55	21,62	32,56
W15_A	Achtergevel appartementen	80989,60	382138,46	1,50	31,13	26,99	20,08	30,97

Alle getoonde dB-waarden zijn A-gewogen



Wematech Milieu Adviseurs B.V.

BIJLAGE 4

Verkeersgegevens gemeente Woensdrecht



VERKEERSGEGEVENS

BIJLAGE 4

De verkeersgegevens voor de omliggende wegen zijn aangeleverd door de gemeente Woensdrecht. Onderstaand is een samenvatting gegeven van de in het onderzoek gehanteerde gegevens. De telgegevens zijn met een autonome groei van 1% per jaar doorgerekend naar het prognosejaar 2031. De door de gemeente Woensdrecht aangeleverde informatie is eveneens bijgevoegd.

Scheldeweg

De wegdekverharding ter plaatse van de Scheldeweg bestaat uit asfaltverharding (dab), de maximale snelheid bedraagt 50 km/h.

Tabel 1: Verkeersintensiteiten Scheldeweg

Weg	Scheldeweg		
Intensiteit 2017	3.176		
Autonome groei (%/jaar)	1 %		
Intensiteit 2031	3.651		
Verharding	Asfaltverharding (dab)		
Snelheid	50 km/h		
Verdeling (in %)	Dagperiode 07 - 19 u	Avondperiode 19 - 23 u	Nachtperiode 23 - 07 u
Lichte voertuigen	90,1	93,5	94,8
Middelzware voertuigen	5,8	3,7	4,0
Zware voertuigen	4,1	2,8	1,2
Uurintensiteit	6,54	3,40	0,98

Putseweg

De wegdekverharding ter plaatse van de Putseweg bestaat uit asfaltverharding (dab), de maximale snelheid bedraagt 50 km/h.

Tabel 2: Verkeersintensiteiten Putseweg

Weg	Putseweg		
Intensiteit 2013	2.681		
Autonome groei (%/jaar)	1 %		
Intensiteit 2031	3.207		
Verharding	Asfaltverharding (dab)		
Snelheid	50 km/h		
Verdeling (in %)	Dagperiode 07 - 19 u	Avondperiode 19 - 23 u	Nachtperiode 23 - 07 u
Lichte voertuigen	90,9	95,7	94,1
Middelzware voertuigen	5,2	2,6	4,1
Zware voertuigen	3,9	1,7	1,8
Uurintensiteit	6,61	3,9	0,79



Wematech Milieu Adviseurs B.V.

Raadhuisstraat

De wegdekverharding ter plaatse van de Raadhuisstraat bestaat uit klinkers, de maximale snelheid bedraagt 30 km/h.

Tabel 3: Verkeersintensiteiten Raadhuisstraat

Weg	Raadhuisstraat		
Intensiteit 2013	1.671		
Autonome groei (%/jaar)	1 %		
Intensiteit 2031	1.999		
Verharding	Klinkerverharding		
Snelheid	30 km/h		
Verdeling (in %)	Dagperiode 07 - 19 u	Avondperiode 19 - 23 u	Nachtperiode 23 - 07 u
Lichte voertuigen	92,0	96,2	97,2
Middelzware voertuigen	3,5	1,4	1,4
Zware voertuigen	4,5	2,4	1,5
Uurintensiteit	6,91	3,18	0,53

Ossendrechtseweg

De wegdekverharding ter plaatse van de Ossendrechtseweg bestaat uit klinkers, de maximale snelheid bedraagt 30 km/h. In onderstaande tabel zijn de verkeersgegevens weergegeven.

Tabel 4: Verkeersintensiteiten Ossendrechtseweg

Weg	Ossendrechtseweg		
Intensiteit 2013	1.417		
Autonome groei (%/jaar)	1 %		
Intensiteit 2031	1.695		
Verharding	Klinkerverharding		
Snelheid	30 km/h		
Verdeling (in %)	Dagperiode 07 - 19 u	Avondperiode 19 - 23 u	Nachtperiode 23 - 07 u
Lichte voertuigen	95,4	97,3	96,9
Middelzware voertuigen	2,9	1,6	2,0
Zware voertuigen	1,7	1,2	1,0
Uurintensiteit	6,38	4,50	0,86

Huijbergseweg

De wegdekverharding ter plaatse van de Huijbergseweg bestaat uit klinkers, de maximale snelheid bedraagt 30 km/h. Gemeente Woensdrecht heeft aangegeven dat voor de verkeersintensiteit van het wegvak van de Huijbergseweg tussen Philomenahof en de Kloosterstraat uitgegaan kan worden van de helft van de verkeersintensiteit zoals opgenomen in de aangeleverde gegevens. In onderstaande tabel zijn de verkeersgegevens weergegeven.

Tabel 5: Verkeersintensiteiten Huijbergseweg

Weg	Huijbergseweg		
Intensiteit 2013	692		
Autonome groei (%/jaar)	1 %		
Intensiteit 2031	828		
Verharding	Klinkerverharding		
Snelheid	30 km/h		
Verdeling (in %)	Dagperiode 07 - 19 u	Avondperiode 19 - 23 u	Nachtperiode 23 - 07 u
Lichte voertuigen	95,5	97,2	97
Middelzware voertuigen	2,3	1,7	1,5
Zware voertuigen	2,2	1,1	1,5
Uurintensiteit	6,93	3,23	0,6

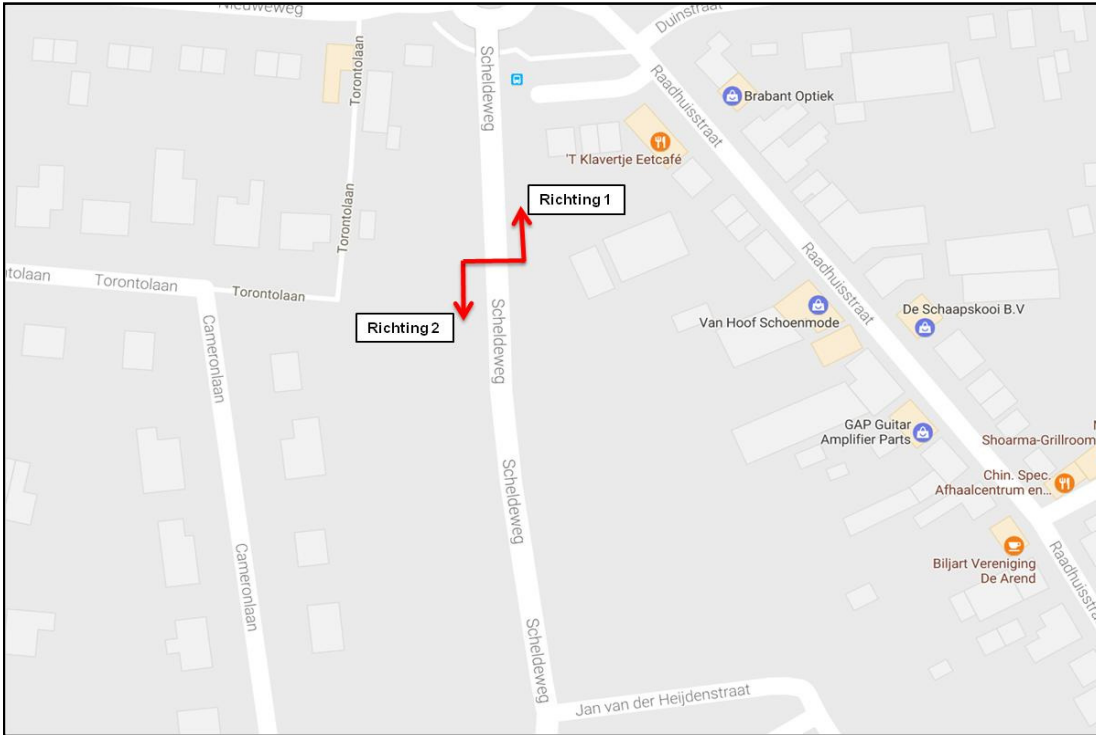


Wematech Milieu Adviseurs B.V.

Philomenahof

Voor deze weg zijn bij de gemeente Woensdrecht geen verkeerstellingen beschikbaar. Door de gemeente is een inschatting gegeven van de verkeersintensiteit van 600 voertuigbewegingen per etmaal. Voor de voertuigverdeling wordt uitgegaan van 98/1/1 % voor respectievelijk de lichte-, middelzware en zware voertuigen. Voor de uurintensiteit wordt uitgegaan van 7,0/ 3,5/ 0,25 % voor respectievelijk de dag-, avond- en nachtperiode. De maximale snelheid bedraagt 30 km/h, de wegdekverharding betreft asfaltverharding.

Telpunt 63 (Scheldeweg)



LENGTE RAPPORT

Locatie

Naam Scheldeweg
Plaats Hoogerheide
Omschrijving tussen Nieuweweg en Jan van der Heijdenstraat

Meting

Periode 12-06-2017
18-06-2017
Interval 1 uur

Rijstroken	Telpuntcode	Richting	Omschrijving
1	63	1	Jan v.d. Heijdenstraat - Nieuweweg (1)

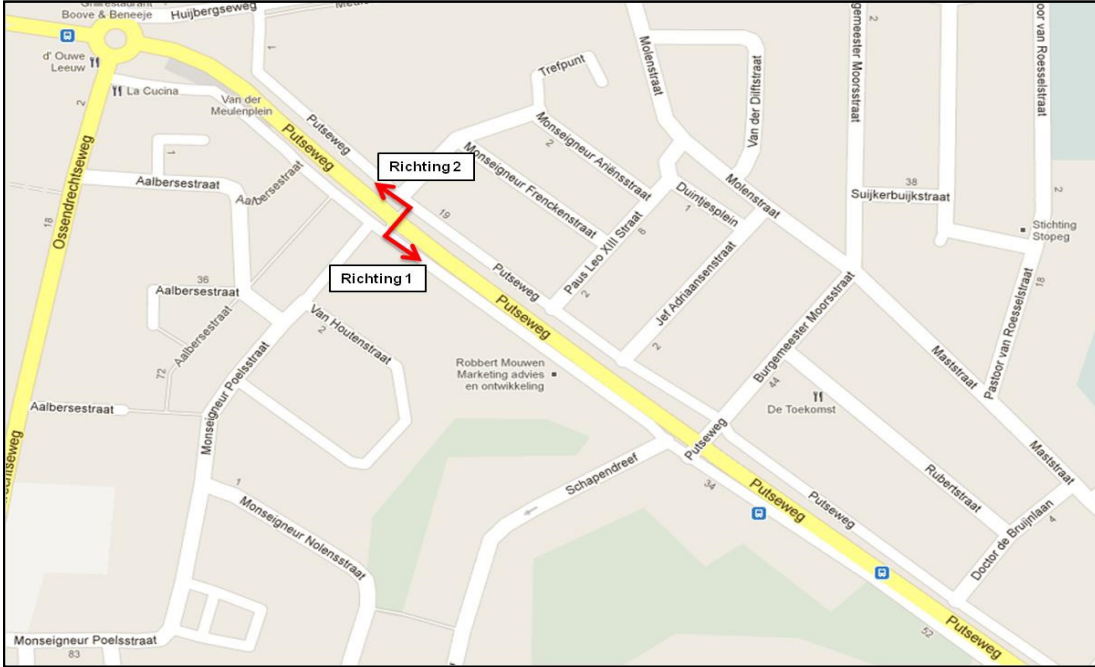
WEEKDAG GEMIDDELDEN

Tijd				Totaal	
	< 3,7	3,7 - 7,0	> 7,0	Abs.	Rel.
00:00	15	0	0	15	0,5
01:00	8	0	0	8	0,3
02:00	4	0	0	4	0,1
03:00	4	0	0	4	0,1
04:00	8	1	0	9	0,3
05:00	46	2	0	48	1,5
06:00	117	6	2	125	3,9
07:00	154	10	7	171	5,4
08:00	180	11	9	200	6,3
09:00	171	12	6	189	6,0
10:00	178	12	8	198	6,2
11:00	188	13	8	209	6,6
12:00	191	12	8	211	6,6
13:00	205	13	8	226	7,1
14:00	183	13	7	203	6,4
15:00	191	12	11	214	6,7
16:00	226	15	13	254	8,0
17:00	199	13	10	222	7,0
18:00	180	9	7	196	6,2
19:00	131	6	5	142	4,5
20:00	114	4	4	122	3,8
21:00	88	2	2	92	2,9
22:00	71	3	1	75	2,4
23:00	34	1	1	36	1,1

INDEXEN GEBASEERD OP VOLLEDIGE INTERVALLEN

Tijd	< 3,7			3,7 - 7,0			> 7,0			Totaal		
	Abs.	Idx.		Abs.	Idx.		Abs.	Idx.		Abs.	Idx.	Rel.
Tot. 0-24	2.886	90,9		171	5,4		119	3,7		3.176	100,0	100,0
Tot. 0-7	202	94,8		9	4,2		2	0,9		213	100,0	6,7
Tot. 7-19	2.246	90,1		145	5,8		103	4,1		2.494	100,0	78,5
Tot. 19-23	404	93,5		16	3,7		12	2,8		432	100,0	13,6
Tot. 23-7	235	94,8		10	4,0		3	1,2		248	100,0	7,8

Telpunt 11 (Putseweg)



LENGTE RAPPORT

Locatie

Naam Putseweg
Plaats Hoogerheide
Omschrijving tussen Schapendreef en Monseigneur Poelsstraat

Meting

Periode 20-05-2013
02-06-2013
Interval 1 uur

Rijstroken	Telpuntcode	Richting	Omschrijving
1	11	1	Monseigneur Poelsstraat - Schapendreef (1)

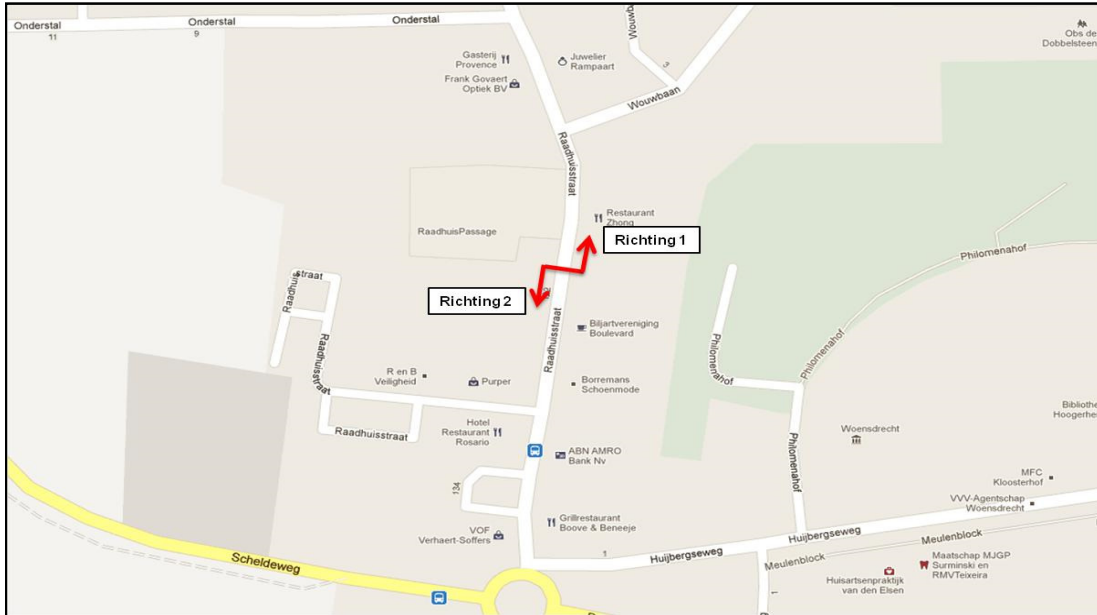
WEEKDAG GEMIDDELDEN

Tijd				Totaal	
	< 3,7	3,7 - 7,0	> 7,0	Abs.	Rel.
00:00	19	1	0	20	0,7
01:00	10	0	0	10	0,4
02:00	7	0	0	7	0,3
03:00	5	0	0	5	0,2
04:00	7	0	0	7	0,3
05:00	23	2	0	25	0,9
06:00	54	3	2	59	2,2
07:00	98	7	4	109	4,1
08:00	111	9	5	125	4,7
09:00	119	8	5	132	4,9
10:00	135	9	6	150	5,6
11:00	160	8	9	177	6,6
12:00	169	9	7	185	6,9
13:00	179	12	9	200	7,5
14:00	185	10	9	204	7,6
15:00	199	12	9	220	8,2
16:00	222	11	9	242	9,0
17:00	204	9	7	220	8,2
18:00	151	6	4	161	6,0
19:00	127	4	3	134	5,0
20:00	105	3	2	110	4,1
21:00	74	3	1	78	2,9
22:00	61	1	1	63	2,4
23:00	34	0	0	34	1,3

INDEXEN GEBASEERD OP VOLLEDIGE INTERVALLEN

Tijd	< 3,7			3,7 - 7,0			> 7,0			Totaal		
	Abs.	Idx.		Abs.	Idx.		Abs.	Idx.		Abs.	Idx.	Rel.
Tot. 0-24	2.460	91,8		128	4,8		93	3,5		2.681	100,0	100,0
Tot. 0-7	125	92,6		7	5,2		3	2,2		135	100,0	5,0
Tot. 7-19	1.933	90,9		110	5,2		83	3,9		2.126	100,0	79,3
Tot. 19-24	401	95,7		11	2,6		7	1,7		419	100,0	15,6
Tot. 23-7	159	94,1		7	4,1		3	1,8		169	100,0	6,3

Telpunt 2 (Raadhuisstraat)



LENGTE RAPPORT

Locatie

Naam Raadhuisstraat
 Plaats Hoogerheide
 Omschrijving tussen Woubaan en Huijbergseweg

Meting

Periode 20-05-2013
 02-06-2013
 Interval 1 uur

Rijstroken	Telpuntcode	Richting	Omschrijving
1	2	1	Huijbergseweg - Woubaan (1)

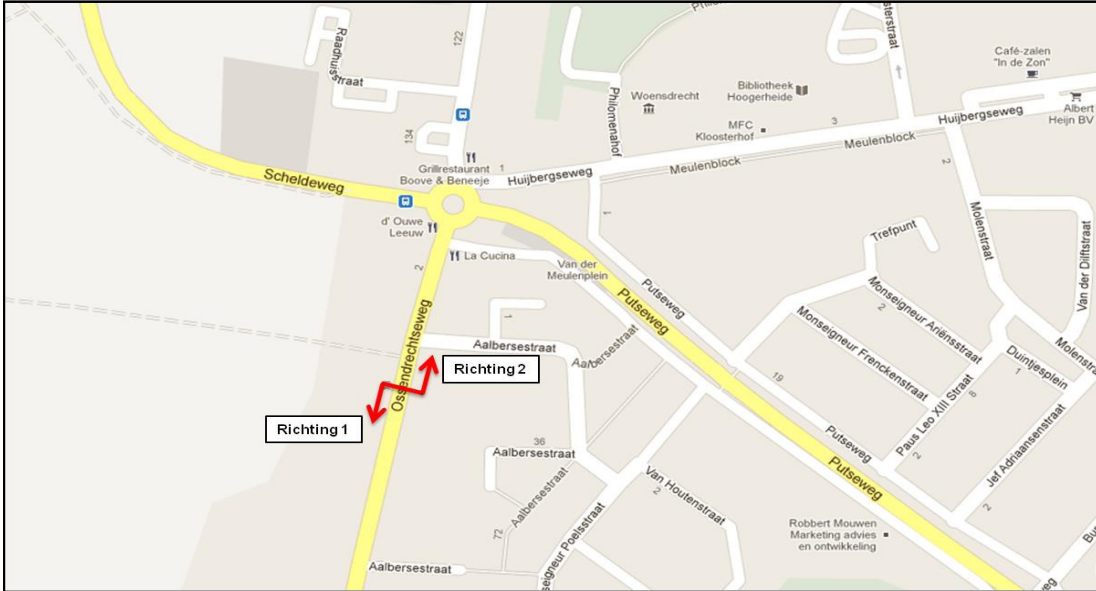
WEEKDAG GEMIDDELDEN

Tijd				Totaal	
	< 3,7	3,7 - 7,0	> 7,0	Abs.	Rel.
00:00	10	0	0	10	0,6
01:00	6	0	0	6	0,4
02:00	4	0	0	4	0,2
03:00	2	0	0	2	0,1
04:00	2	0	0	2	0,1
05:00	7	0	0	7	0,4
06:00	22	1	1	24	1,4
07:00	37	1	1	39	2,3
08:00	84	2	3	89	5,3
09:00	101	3	4	108	6,5
10:00	106	3	6	115	6,9
11:00	119	6	6	131	7,8
12:00	120	6	5	131	7,8
13:00	124	6	8	138	8,3
14:00	115	6	8	129	7,7
15:00	122	6	6	134	8,0
16:00	130	4	7	141	8,4
17:00	122	3	5	130	7,8
18:00	96	2	3	101	6,1
19:00	84	2	3	89	5,3
20:00	58	1	2	61	3,7
21:00	35	0	1	36	2,2
22:00	27	0	0	27	1,6
23:00	15	0	0	15	0,9

INDEXEN GEBASEERD OP VOLLEDIGE INTERVALLEN

Tijd	< 3,7			3,7 - 7,0			> 7,0			Totaal		
	Abs.	Idx.		Abs.	Idx.		Abs.	Idx.		Abs.	Idx.	Rel.
Tot. 0-24	1.548	92,6		53	3,2		70	4,2		1.671	100,0	100,0
Tot. 0-7	54	96,4		1	1,8		1	1,8		56	100,0	3,4
Tot. 7-19	1.275	92,0		48	3,5		63	4,5		1.386	100,0	82,9
Tot. 19-23	204	96,2		3	1,4		5	2,4		212	100,0	12,7
Tot. 23-7	69	97,2		1	1,4		1	1,4		71	100,0	4,2

Telpunt 12 (Ossendrechtseweg)



LENGTE RAPPORT

Locatie

Naam Ossendrechtseweg
Plaats Hoogerheide
Omschrijving tussen Monseigneur Poelsstraat en Aalbersestraat

Meting

Periode 20-05-2013
26-05-2013
Interval 1 uur

Rijstroken	Telpuntcode	Richting	Omschrijving
1	12	1	Aalbersestraat - Monseigneur Poelsstraat (1)

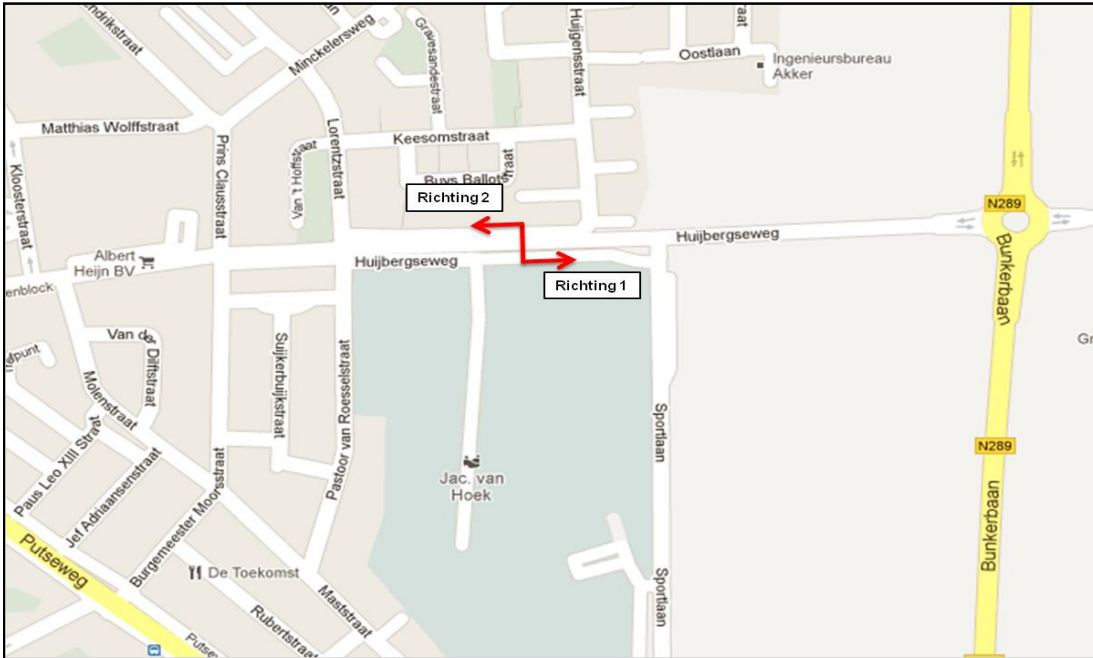
WEEKDAG GEMIDDELDEN

Tijd				Totaal	
	< 3,7	3,7 - 7,0	> 7,0	Abs.	Rel.
00:00	14	0	0	14	1,0
01:00	7	0	0	7	0,5
02:00	4	0	0	4	0,3
03:00	5	0	0	5	0,4
04:00	5	0	0	5	0,4
05:00	10	0	0	10	0,7
06:00	27	1	1	29	2,1
07:00	31	2	1	34	2,4
08:00	48	3	1	52	3,7
09:00	50	2	1	53	3,8
10:00	68	2	2	72	5,1
11:00	73	3	2	78	5,5
12:00	89	3	2	94	6,7
13:00	92	3	1	96	6,8
14:00	104	4	1	109	7,7
15:00	112	3	1	116	8,2
16:00	137	3	2	142	10,0
17:00	135	1	1	137	9,7
18:00	97	2	3	102	7,2
19:00	81	1	1	83	5,9
20:00	64	1	1	66	4,7
21:00	47	1	1	49	3,5
22:00	34	0	0	34	2,4
23:00	22	0	0	22	1,6

INDEXEN GEBASEERD OP VOLLEDIGE INTERVALLEN

Tijd	< 3,7			3,7 - 7,0			> 7,0			Totaal		
	Abs.	Idx.		Abs.	Idx.		Abs.	Idx.		Abs.	Idx.	Rel.
Tot. 0-24	1.357	95,8		37	2,6		23	1,6		1.417	100,0	100,0
Tot. 0-7	73	96,1		2	2,6		1	1,3		76	100,0	5,4
Tot. 7-19	1.036	95,4		31	2,9		19	1,7		1.086	100,0	76,6
Tot. 19-24	248	97,3		4	1,6		3	1,2		255	100,0	18,0
Tot. 23-7	95	96,9		2	2,0		1	1,0		98	100,0	6,9

Telpunt 9 (Huijbergseweg)



LENGTE RAPPORT

Locatie

Naam Huijbergseweg
 Plaats Hoogerheide
 Omschrijving tussen Sportlaan en Lorentzstraat

Meting

Periode 20-05-2013
 02-06-2013
 Interval 1 uur

Rijstroken	Telpuntcode	Richting	Omschrijving
1	9	1	Lorentzstraat - Sportlaan (1)

WEEKDAG GEMIDDELDEN

Tijd				Totaal	
	< 3,7	3,7 - 7,0	> 7,0	Abs.	Rel.
00:00	5	0	0	5	0,4
01:00	3	0	0	3	0,2
02:00	2	0	0	2	0,1
03:00	1	0	0	1	0,1
04:00	2	0	0	2	0,1
05:00	12	0	0	12	0,9
06:00	28	1	1	30	2,2
07:00	55	2	1	58	4,2
08:00	77	2	2	81	5,9
09:00	72	2	1	75	5,4
10:00	84	2	2	88	6,4
11:00	97	2	2	101	7,3
12:00	103	3	1	107	7,7
13:00	109	3	2	114	8,3
14:00	98	3	3	104	7,5
15:00	107	2	2	111	8,0
16:00	110	3	3	116	8,4
17:00	104	2	2	108	7,8
18:00	83	1	2	86	6,2
19:00	68	1	1	70	5,1
20:00	42	1	1	44	3,2
21:00	27	0	0	27	2,0
22:00	24	0	0	24	1,7
23:00	12	0	0	12	0,9

INDEXEN GEBASEERD OP VOLLEDIGE INTERVALLEN

Tijd	< 3,7			3,7 - 7,0			> 7,0			Totaal		
	Abs.	Idx.		Abs.	Idx.		Abs.	Idx.		Abs.	Idx.	Rel.
Tot. 0-24	1.325	95,7		31	2,2		28	2,0		1.384	100,0	100,0
Tot. 0-7	53	96,4		1	1,8		1	1,8		55	100,0	4,0
Tot. 7-19	1.098	95,5		27	2,3		25	2,2		1.150	100,0	83,1
Tot. 19-24	174	97,2		3	1,7		2	1,1		179	100,0	12,9
Tot. 23-7	65	97,0		1	1,5		1	1,5		67	100,0	4,8