

Bijlage 1 Producteigen en Productvreemde vervuiling

A. Onder Producteigen vervuiling wordt verstaan

Al het niet-papiervezel materiaal dat tijdens het productieproces van het papieren of kartonnen product op of aan het papier of karton vast wordt aangebracht en dat een wezenlijk onderdeel uitmaakt van dat product.

Voorbeelden (niet limitatief):

- het venster in een envelop;
- het garen waarmee een boek gebonden is;
- de lijmrug van een brochure, boek, magazine, kladblok of gids;
- spiraal in een schrijfblok;
- de nietjes in een krant of folder.

B. Onder Productvreemde vervuiling wordt verstaan

Materiaal dat ongeschikt is voor de productie van papier en/of karton, zoals omschreven in de norm NEN-EN643 Papier en karton – Europese lijst van standaardsoorten oud papier en karton voor recycling, zowel:

- (i) al het niet-papiervezel materiaal, niet behorend tot de Producteigen vervuiling, dat
 - (a) tijdens het gebruik aan het Product van papier of van karton wordt toegevoegd,
 - (b) in de afvalfase aan het Product van papier of van karton kleeft, of
 - (c) in de afvalfase door het Product van papier of van karton wordt geabsorbeerd; als
- (ii) een Product van papier of van karton dat niet schoon en/of droog is.

Voorbeelden (niet limitatief):

1. Alle objecten die geen vast onderdeel uitmaken van het papieren of kartonnen product en die bestaan uit bijvoorbeeld:
 - metaal (zoals: paperclips en binders);
 - kunststof (tasjes, zakken, piepschuim, cd's, geplastificeerd papier, zichtmappen, binders);
 - steenachtig materiaal (aardewerk en tegeltjes);
 - chemicaliën waaronder accu's en batterijen (klein formaat, o.a. Li-ion, NiCd en NiMH);
 - leder, textiel en vinyl;
 - hout en touw;
 - voedselresten.
2. Papier en karton dat niet schoon en droog is, zoals:
 - verontreinigd papier en karton: koffiefilters, papier gebruikt bij schilderwerk, papier bij vleeswaren of gebak(jes), nat papier, verrot of (deels) verbrand papier en vette pizzadozen;
 - drankenkartons voor zuivel, waters en frisdranken;
 - verpakkingen van vloeibare wasmiddelen en wasverzachter.
3. Niet-inzamelbaar en/of niet-herbruikbaar papier en karton, zoals:
 - sanitair papier (tissues / papieren zakdoekjes, keukenpapier en toiletpapier);
 - behang (van papier en vinyl);
 - geplastificeerd papier en karton, drukwerk (omslagen), koffiebekers;
 - siliconenpapier (rugpapier van stickers en pleisters);
 - bakpapier, rondellen e.d. voor gebak;
 - foto's (fotopapier);
 - bakpapier.

Bijlage 2 Protocol inzake Productvrije vervuiling oudpapier en -karton

Artikel 3.4 van de Deelnemingsovereenkomst Gemeenten verplicht de stichting Papier Recycling Nederland (PRN) met instemming van de Vereniging van Nederlandse Gemeenten (VNG) een protocol vast te stellen voor het bemonsteren, vaststellen en terugdringen van het vervuilingpercentage van bij particuliere huishoudens ingezameld oudpapier en -karton.

Partijen streven er naar het percentage Productvrije vervuiling onder de in bijlage 4 van de Deelnemingsovereenkomst Gemeenten genoemde kwaliteitseisen ten aanzien van Productvrije vervuiling te brengen. Minimaliseren van de Productvrije verontreiniging is noodzakelijk om – na zuivering en sortering door de Oudpapieronderneming – te kunnen voldoen aan de Europese kwaliteitseisen voor hergebruik als grondstof voor de vervaardiging van nieuw papier en karton.

Dit protocol is geschreven om incidenteel te worden toegepast, wanneer de Gemeente en Oudpapier(handels)onderneming geen onderlinge overeenstemming kunnen bereiken over het vaststellen van en de omgang met vervuiling. De bepalingen in de deelnemingsovereenkomst gemeenten en deelnemingsovereenkomst oudpapierondernemingen die toepassing van het protocol verplichten als methode voor het meten van het aandeel vervuiling, zijn enkel van toepassing tijdens een Ketendeficit. De gevolgen van het doorlopen van het protocol (goedkeuring, afkeuring of verrekening) hebben alleen betrekking op de bemonsterde vracht, hoewel het protocol voorschrijft dat afspraken moeten worden gemaakt bij structurele overschrijding.

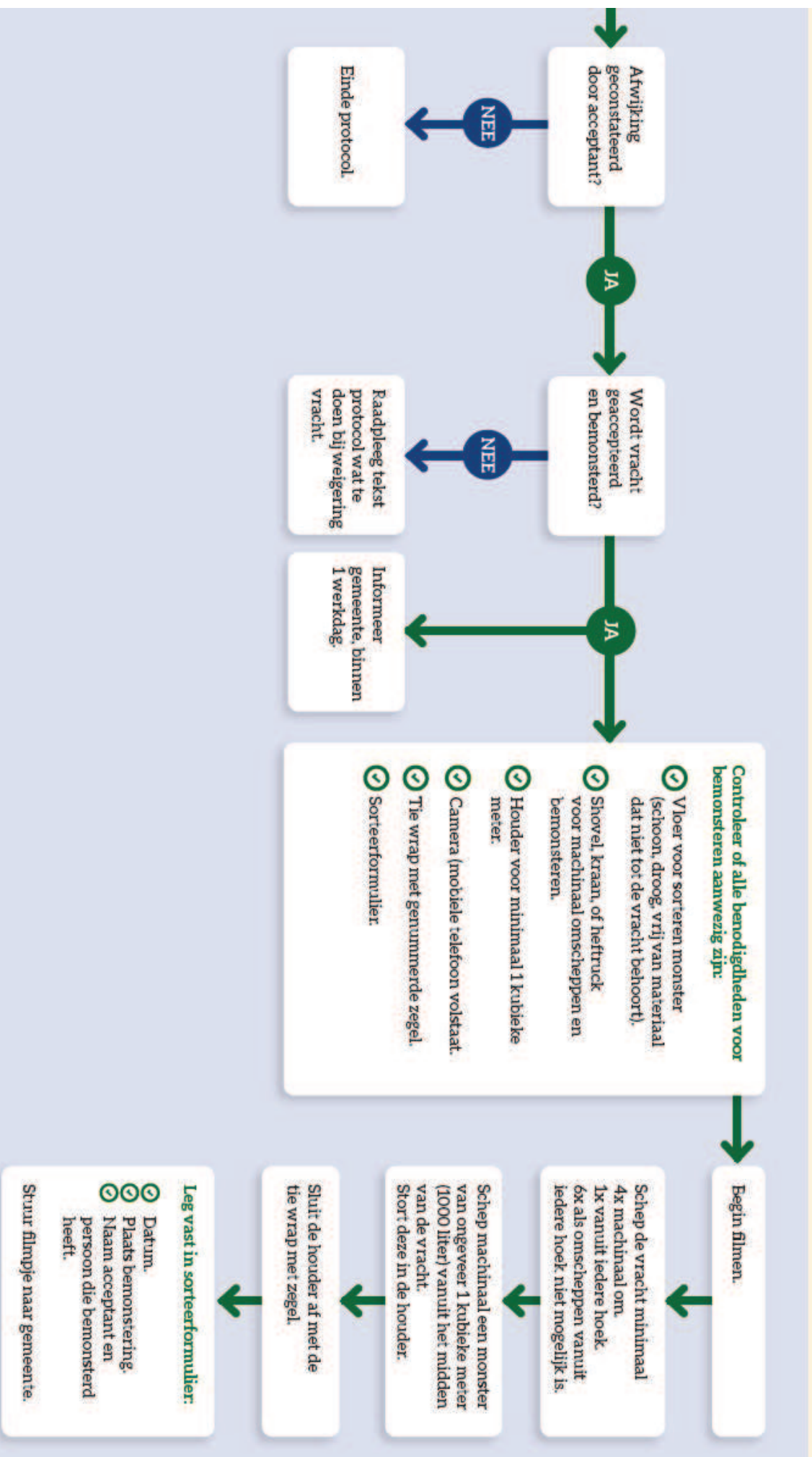
Het protocol begint met een samenvatting en een stroomschema. De verschillende stappen van monsternamen, analyse en vastlegging worden vervolgens beschreven.

Benader PRN via helpdesk@prn.nl bij vragen over dit protocol.

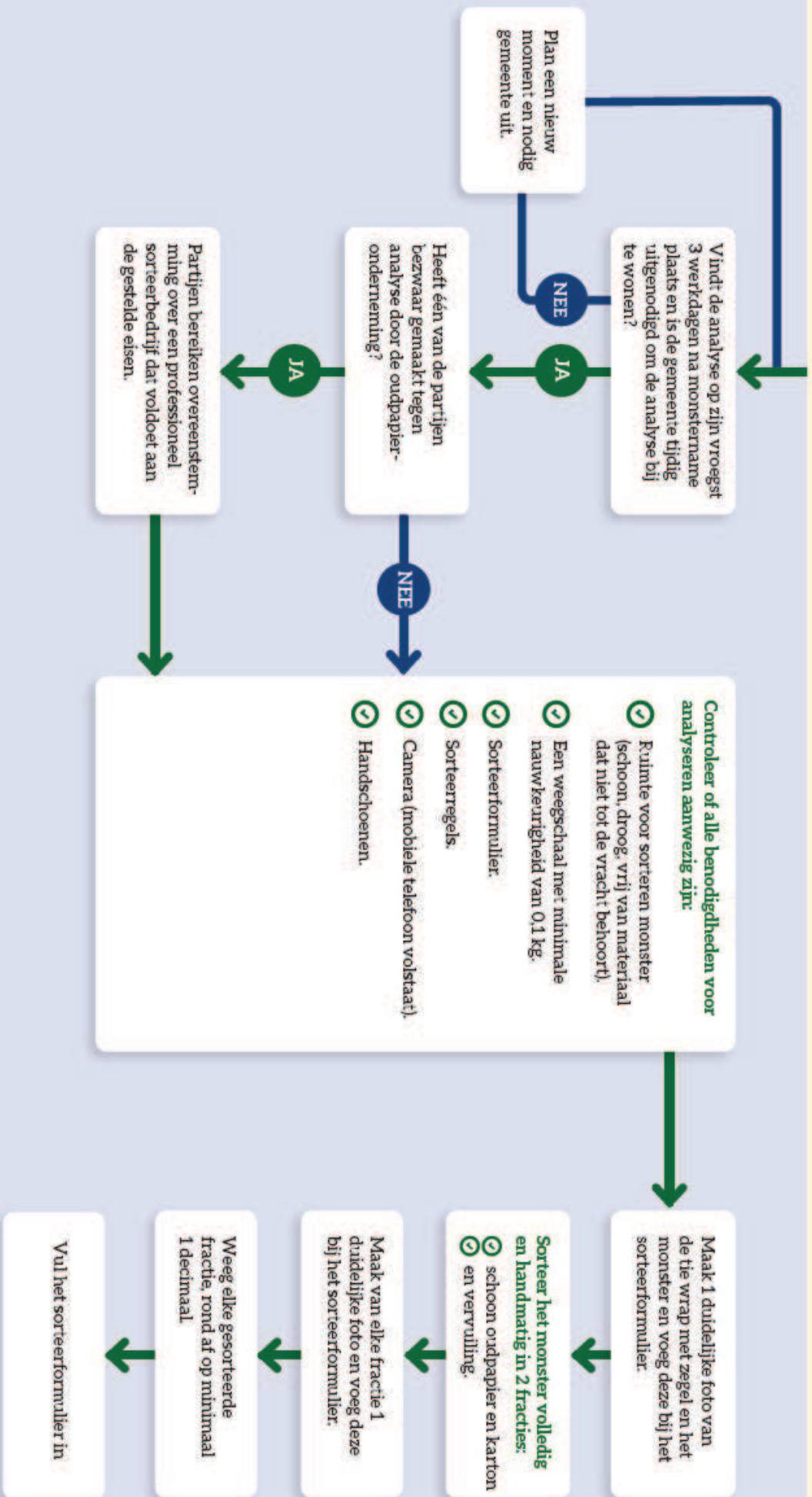
Samenvatting en stroomschema

De geldende kwaliteitseisen staan in bijlage 4 van de Deelnemingsovereenkomst Gemeenten. Het vaststellen van de vervuiling gebeurt op het Overdrachtspunt (waar het eigendom van de Gemeente overgaat op de Oudpapier(handels)onderneming). De acceptant mag een vracht aanwijzen voor monsternamen en analyse. Het monster van 1 kubieke meter wordt mechanisch omgeschept en getrokken. Het proces van monsternamen wordt gefilmd. De Gemeente wordt geïnformeerd, krijgt de filmopname toegestuurd en wordt uitgenodigd om de analyse van het monster bij te wonen. Analyse van het monster vindt niet eerder dan drie dagen na monsternamen plaats. Het monster wordt handmatig gesorteerd door de Oudpapier(handels)onderneming of een gespecialiseerd onderzoeksbureau in 'vervuiling' en 'schoon papier en karton'. De fracties worden gewogen met een weegschaal met een minimale weegnauwkeurigheid van 0,1 kg. Bij overschrijding van de kwaliteitseisen worden de zuiveringskosten, vuilverwijderingskosten en kosten voor het uitvoeren van het protocol bij de Gemeente in rekening gebracht. Bij geen overschrijding zijn deze kosten voor de Oudpapier(handels)onderneming. Bij regelmatig voorkomende overschrijdingen van de kwaliteitseisen maken de Gemeente en Oudpapier(handels)onderneming afspraken.

Stroomschema monstername



Stroomschema analyse



1. Constateren afwijking

Als op het Overdrachtspunt bij aanlevering van een vracht van bij particuliere huishoudens ingezameld oudpapier en -karton een afwijking wordt geconstateerd door de door de Oudpapieronderneming aangewezen acceptant, dan wordt de betreffende vracht direct bemonsterd; voordat vermenging met ander papier en karton heeft kunnen plaatsvinden. Het Overdrachtspunt is de geijkte elektronische weegbrug op het bedrijfsterrein van een Oudpapieronderneming. Hier vindt de overeengekomen levering van het oudpapier en -karton van de Gemeente aan de Oudpapier(handels)onderneming plaats en gaat het eigendom van het oudpapier over van de Gemeente op de gecontracteerde Oudpapier(handels)onderneming. De aanleverende Gemeente wordt zo snel mogelijk, maar uiterlijk binnen één werkdag, schriftelijk en/of elektronisch in kennis gesteld van de bemonstering. De Gemeente dient zich ervan bewust te zijn dat bemonsteren enige tijd neemt.

De Oudpapier(handels)onderneming is niet verplicht een vracht te accepteren indien de in bijlage 4 van de Deelnemingsovereenkomst Gemeenten genoemde kwaliteitseisen ten aanzien van Productvreemde vervuiling volgens de acceptant worden overschreden en/of het Oudpapier meer dan 10% absoluut vocht (H₂O, luchtdroog gemeten) bevat. Eigendomsoverdracht, zoals bedoeld in artikel 5 lid 1 van Deelnemingsovereenkomst Gemeenten, wordt geacht niet te hebben plaatsgevonden. Het monster dient wel getrokken en geanalyseerd te worden op basis van dit protocol.

Hoe de Oudpapier(handels)onderneming en Gemeente omgaan met de gevolgen van de weigering van de vracht is geen onderdeel van dit protocol. Indien uit de analyse blijkt dat de vracht de in bijlage 4 van de Deelnemingsovereenkomst Gemeenten genoemde kwaliteitseisen ten aanzien van Productvreemde vervuiling overschreden heeft dan zijn de door te rekenen kosten voor monsternamen en analyse, zoals opgenomen op pagina 11 van toepassing. Te betalen door de Gemeente. Vuilverwijderingskosten zijn in dat geval toepasbaar afhankelijk van welke afspraken partijen maken over de verdere afhandeling van de geweigerde vracht.

Indien blijkt dat de in bijlage 4 van de Deelnemingsovereenkomst Gemeenten genoemde kwaliteitseisen niet werden overschreden, zijn alle door de Oudpapier(handels)onderneming en Gemeente gemaakte kosten die voortvloeien uit de weigering van de vracht voor rekening van de Oudpapier(handels)onderneming.

2. Proces van monsternamen

- Monsternamen vindt plaats in een droge ruimte. De vracht wordt op zodanige afstand van ander oudpapier-/recyclingstromen en op een bezemschone vloer gestort, zodat geen vermenging met andere papier- of materiaalstromen kan plaatsvinden;
- De vracht wordt tenminste vier maal omgeschept (bijvoorbeeld met een shovel of een heftruck), één maal vanuit elke hoek. Hierdoor ontstaat een doorsnee-mix van de vracht en wordt voorkomen dat één specifieke verontreiniging bepalend is voor de totale vracht. Indien omscheppen vanuit elke hoek niet mogelijk is, dan is het ook toegestaan om de gehele vracht zes maal om te scheppen vanuit minder hoeken (bijvoorbeeld tegen een wand);
- Vervolgens wordt een monster van minimaal 1 kubieke meter (1000 liter) uit de gemengde vracht getrokken. Het monster dient getrokken te worden uit dezelfde plek in het midden van de omgeschepte vracht. Vanwege het voorkomen van willekeur is het niet toegestaan om het monster handmatig te trekken;
- Het monster wordt in een houder gestort als monster voor de vaststelling van de Productvreemde verontreiniging. Hiervoor kan bijvoorbeeld een shovel, heftruck of kraan

met grijper gebruikt worden. De houder dient te worden afgesloten met een *tie wrap* met een zegel en een nummer. Aan de houder worden de volgende eisen gesteld. Deze moet:

- voor gebruik schoon en leeg zijn;
- een grote vulopening hebben waardoor ook grote materiaal delen (grote stukken karton, planken, etc.) in de houder kunnen belanden;
- afsluitbaar te zijn.

Vastlegging

- Film het gehele proces van monsternamen. Hiervoor kan een mobiele telefoon worden gebruikt. Zorg dat personen niet herkenbaar in beeld worden gebracht. De volgende zaken dienen in ieder geval duidelijk in beeld te worden gebracht:
 - de bemonsterde vracht;
 - het omscheppen van de vracht;
 - het trekken van het monster uit de vracht;
 - het resulterende monster;
 - het overbrengen van het monster in de houder;
 - de monsterhouder waarin het monster wordt opgeslagen, inclusief verzegeling. Zorg dat het zegelnummer duidelijk zichtbaar is.
- Informeer de Gemeente dat het monster is genomen. Stuur ze direct het monsternamiefilmje toe. Dat kan bijvoorbeeld via de mail, maar ook op enige andere door partijen geaccepteerde wijze. Nodig de Gemeente uit om de analyse bij te wonen.
- De gegevens over de datum en plaats van bemonstering, alsmede de naam van de acceptant en de persoon die verantwoordelijk was voor het trekken van het monster, worden vastgelegd en opgenomen in het sorteerformulier (pagina 10).

3. Analyse van het monster

De analyse vindt op zijn vroegst drie werkdagen na monsternamen plaats, tenzij partijen een eerder moment overeenkomen. De analyse mag op een andere locatie worden uitgevoerd dan de plaats van monsternamen. De analyse wordt uitgevoerd door de Oudpapieronderneming, tenzij de Oudpapier(handels)onderneming of de Gemeente dat niet wenselijk acht. In dat laatste geval zal de analyse worden uitgevoerd door een professioneel onderzoeksbureau waar zowel de Oudpapier(handels)onderneming en Gemeente mee instemmen.

Aan een professioneel onderzoeksbureau worden de volgende eisen gesteld:

- aantoonbare borging van interne processen, bijvoorbeeld door ISO certificering;
- aantoonbare ervaring met het organiseren en uitvoeren van sorteeronderzoek;
- aantoonbare ervaring met het verwerken en interpreteren van cijfermatige data;
- een redelijk en billijk kostenniveau voor transport en analyse van het monster.

De analyse door de Oudpapier(handels)onderneming mag worden bijgewoond door een daartoe door de Gemeente aangewezen persoon.

In deze paragraaf komt ten aanzien van de analyse achtereenvolgens aan bod:

- a) uitvoerend personeel;
- b) benodigdheden;
- c) sorteeranalyse;
- d) wegen, registreren en berekeningen.

3.1 Uitvoerend personeel

Sorteerder(s) die de analyse uitvoeren functioneren minimaal op MBO werk- en denkniveau. Sorteerdere zijn nauwkeurig en precies, werken gestructureerd en hebben een goed gevoel voor

werken met cijfers en weegprocedures. De sorteerder beheerst en begrijpt de PRN-Scheidingswijzer Papier en Karton (versie 2021) en heeft aantoonbare ervaring met het sorteren van oudpapier.

Indien geen geschikt personeel voorhanden is kan extern personeel worden ingezet, mits de Gemeente hiermee instemt.

3.2 Benodigdheden

De steekproefmonsters hebben een omvang van minimaal 1 kubieke meter. Dit komt overeen met ongeveer 100 tot 200 kg oudpapier, al naar gelang het aandeel karton in het monster.

Ruimte

De ruimte waar gesorteerd wordt moet veilig, bezemschoon en droog zijn.

Weegschaal

De sorteerder draagt zorg voor een goede weging. Minimaal benodigd is een weegschaal die minstens 100 kg aankan en met een minimale weegnauwkeurigheid van 0,1 kg (100 gram). Een hogere meetnauwkeurigheid is altijd goed. Het is praktisch om tevens een groter weegplateau ter beschikking te hebben, dat minimaal 300 kg kan wegen. Dit moet een minimale weegnauwkeurigheid van 0,5 kg (500 gram) hebben.

Elk weegschaal dient jaarlijks gecontroleerd te worden op meetnauwkeurigheid. Het is niet noodzakelijk dat de weegschaal geijkt is. Bij meetafwijkingen dient de weegschaal opnieuw gekalibreerd te worden. Het staat de Gemeente vrij om de meetnauwkeurigheid te controleren.

Overige benodigdheden:

- set met sorteerregels;
- sorteerformulier (invulformat);
- camera (mag ook een *smartphone* met camera zijn);
- handschoenen.

3.3 Sorteeraanalyse

Elk monster wordt gesorteerd in twee fracties:

1. oudpapier en -karton;
2. vervuiling.

Elk monster moet volledig worden gesorteerd. Dit geldt ook voor papier of karton dat tijdens het sorteren naast de tafel valt. Indien oudpapier zich bijvoorbeeld nog in dozen of zakken bevindt, moeten deze volledig worden leeggehaald.

Van elke twee gesorteerde fracties dient tenminste één duidelijke foto worden gemaakt. De foto's worden bij het sorteerformulier gevoegd (pagina 10).

De sorteerder dient het verschil te kennen tussen producteigen vervuiling (toegestaan) en productvreemde vervuiling (niet toegestaan). Alleen de productvreemde vervuiling is materiaal dat niet voldoet aan de kwaliteitseisen en dus niet tot de fractie oudpapier en -karton mag worden gerekend.

Producteigen vervuiling:

Onder producteigen vervuiling wordt verstaan: kleine hoeveelheden niet-papiervezel, die tijdens de productie van een product of verpakking van papier en/of karton zijn toegevoegd en die een wezenlijk onderdeel uitmaken van dat product. Denk aan nietjes, papierclipjes, watervaste coatings, handvatten, vensters, etc. Het gaat daarbij sec om het papieren of kartonnen product en niet om de

eventuele inhoud van dat product. Producteigen vervuiling is dus altijd 'droog'. Producteigen vervuiling is toegestaan in het oudpapier.

Productvreemde vervuiling:

Productvreemde vervuiling is materiaal dat ongeschikt is voor de productie van papier en/of karton. Denk aan verpakkingen van papier of karton die vervuild zijn met etensresten/olie/verf, papier en karton dat zodanig dubbelzijdig gecoat is dat het niet recyclebaar is, en alle producten die niet of nauwelijks uit papiervezel bestaan. Voorbeelden zijn etensresten, plastic hoesjes om reclamefolders/tijdschriften, bakpapier, een pizzadoos of taartdoos met veel vlekken en etensresten, een gebruikte koffiebeker, piepschuim in een kartonnen verpakking. Productvreemde vervuiling is niet toegestaan in het oudpapier. Lichte vlekken of droge voedselresten die achterblijven na het leegschudden van een verpakking verstoren het recyclingproces niet. Verpakkingen die dergelijke minimale vervuiling bevatten zijn wel toegestaan.

Sorteerdefinities:

1. Schoon oudpapier en -karton

- A. Oudpapier- en karton bestaat uit papiervezels;
- B. Producteigen vervuiling is toegestaan. Dit hoeft tijdens het sorteren niet van het product verwijderd te worden;
- C. Het oudpapier- en karton is schoon. Oudpapier is schoon wanneer het grotendeels vrij is van productresten en vloeistoffen .
- D. In de sorteeranalyse speelt vocht in de zin van verregend oudpapier geen rol; het vochtgehalte van een partij wordt op een andere manier gemeten en is geen onderdeel van dit protocol.

2. Vervuiling

Papier of karton dat ongeschikt is voor recycling:

- A. Afwijkende papier/kartonsoorten zoals bakpapier, vetvrij papier, stickerpapier, achterkanten van stickers, fotopapier, behangpapier, kaaspapier, boterpapier, eetbaar papier, paperfoam en rijstpapier;
- B. Papier en karton dat niet schoon is zoals *take-away* voedselverpakkingen die zijn vervuild met veel voedsel-/drankresten, vervuilde taartdozen, vervuilde pizzadozen, drankkartonnen, gebruikte ijs- en koffiebekers, vervuilde diepvriesverpakkingen;
- C. Niet goed te ontsluiten papiervezel, met name dubbel gelamineerd of dubbel gecoat papier of karton;
- D. Gebruikt hygiëne papier: tissue, keukenpapier, wc-papier, poetspapier.

Producten en materialen die nauwelijks of geen papiervezel bevatten:

- E. Plastic zak met een papieren strip (>50% plastic), enveloppen met noppenfolie (>50% plastic) en paperfoam (>50% zetmeel).
- F. Producten van ander materiaal, zoals kunststof, piepschuim, hout, steen, glas, metaal, textiel, apparaten, voedselresten, tuinafval, luiers, kca, etc.

Sorteerinstructie:

1. Tijdens sorteren worden alle dozen, tassen en zakken geopend en geleegd, waarna de inhoud volledig wordt gesorteerd conform bovenstaande regels;
2. Wanneer een volle papier- of kartonverpakking wordt aangetroffen, bijvoorbeeld een volle doos hagelslag, wordt de verpakking leeggeschud en valt (in dit voorbeeld) de hagelslag onder de fractie Vervuiling en de schone, lege kartonnen doos onder de fractie Oudpapier en -karton;
3. Reclamefolders in plastic wikkels (*seals*): de *seals* worden verwijderd en vallen toe aan de fractie vervuiling, de reclamefolders zelf vallen in de fractie Oudpapier. Voor volle ordners geldt hetzelfde: de plastic ordners zelf worden gescheiden van de papieren inhoud.

Voorbeelden:

Schoon en droog oud papier en karton	Vervuiling
Pizzadozen zonder voedselresten	Gebruikte pizzadozen met veel voedselresten /vetvlekken
Diepvriesdozen zonder voedselresten	Gebruikte diepvriesdozen met veel voedselresten
Verpakkingen waspoeder en vaatwastabletten	Verpakking vloeibaar wasmiddel
Vormkarton, bijvoorbeeld eierdozen	Plantenpotjes/ trays
Golfkarton, graskarton, Papier of karton van kokosvezel of andere alternatieve grondstof	Paperfoam, eetbaar papier
Kartonnen opvulling bij producten	Behangpapier
Verpakking verse deegwaren zonder voedselresten	Drankenkartons, bijvoorbeeld melk-, yoghurt- en sappakken
Papieren zakken, tassen en Natsterke papieren draagtassen	Gelamineerde papieren zakken. Papieren zakken met een plastic inliner
Taartdozen met kijkvenster, zonder voedselresten	Taartdozen met veel voedselresten
Verpakking droge voedingsmiddelen	Verpakkingen voor kant-en-klaar maaltijd/ thuisbezorgd/ fastfood met veel voedselresten
Wikkels en sleeves van papier	Stickerpapier; labels en rugvellen
Luxeverpakkingen (zijn vaak bewerkt)	Fotopapier
Kleine en grote kartonnen dozen	Gebruikte koffie- en ijsbekers
Enveloppen	Enveloppen met noppenfolie
Print- en kopieerpapier, de papieren inhoud van ordners	Ordners/ ringbanden; ontdaan van de papieren inhoud
Reclamefolders, kranten en tijdschriften	Kunststof hoesjes om reclame, tijdschriften
Luxe grafische producten (enkelzijdig geplastificeerd)	Dubbelzijdig geplastificeerd of gelamineerd papier en karton
Trein- en toegangkaartjes	Bakpapier
Inpakpapier, cadeaupapier	Boterverpakking
Boeken	Koffiefilters, gebruikt
Kassabonnen	Gebruikte papieren rietjes
Enkelzijdig gecoate verkoopverpakkingen (AGF, broodjes), schoon en droog	Gebruikt hygiënepapier zoals zakdoekjes, tissues, keukenpapier, luiers, wc-papier
Knutsel, schrijf- en tekenpapier, mits maar ten dele beschilderd	Volledig met plastic tape omwikkelde surprises
	Materialen die volledig geen papier of karton zijn zoals glas, plastic, textiel, hout, steen, metaal, organische resten, leer en rubber

4. Vastleggen

Wegen en registreren is een belangrijk onderdeel van een sorteeraanlyse. Daarom dient altijd een voorgeformateerd sorteerformulier te worden gebruikt, zoals het voorbeeld op de volgende pagina.

Afronding van cijfers:

Belangrijk: Wanneer een weegschaal op 1 decimaal nauwkeurig weegt (0,1 kg), worden alle gewichten en percentages ook op 1 decimaal afgerond. Wanneer een weegschaal op 2 decimalen nauwkeurig meet (0,01 kg nauwkeurig), mag op 2 decimalen worden afgerond.

Sorteerresultaten:

Weging totale monster	= Gewicht volle bak/houder – Gewicht lege bak/houder = Netto gewicht monster
Fractie schoon/droog OPK	= Gewicht volle bak/houder – Gewicht lege bak/houder = Netto gewicht fractie schoon/droog
Fractie Vervuiling	= Gewicht volle bak/houder – Gewicht lege bak/houder = Netto gewicht fractie vervuiling
Sorteerverlies	= Netto gewicht monster – netto gewicht fractie schoon/droog- netto gewicht fractie vervuiling
Vervuilingspercentage =	$\frac{\text{Netto gewicht fractie vervuiling}}{\text{Netto gewicht fractie vervuiling} + \text{Netto gewicht fractie schoon/droog OPK}} * 100\%$

Voorbeeld formulier:

Oud papier karton					
BEMONSTERING					
Datum bemonsteren:			Zegel:		
Locatie waar monster getrokken is:			Gemeente:		
Weegbon/Bgl.biljet:			Acceptant oudpapieronderneming:		
Opmerkingen:			Medewerker die monster heeft getrokken:		
SORTEER ANALYSE					
Datum sorteren:			Uitvoering door:		
Gemeente aanwezig:					
Opmerkingen:					
Sorteer instructie: Protocol inzake Productvreemde vervuiling oudpapier en karton, 2022					
Inweging totale monster*			Inweging lege houder:		
* Weegplateau of Wegende handpallettruck: bereik min. 300 kg, nauwkeurigheid 0,5 kg.					
Fractie	Foto	Gewicht volle bak/houder KG	-/- gewicht lege bak/houder KG	Gewicht netto KG	
Weging totale monster	JA				
Fractie schoon/droog OPK	JA				
Fractie Vervuiling	JA				
Sorteerverlies					
Vervuilingpercentage					

5. Afspraken bij structurele overschrijding

Bij een vastgelegde verontreiniging van meer dan de in bijlage 4 van de Deelnemingsovereenkomst Gemeenten genoemde kwaliteitseisen ten aanzien van Productvreemde vervuiling, wordt hier aantekening van gemaakt. Indien in een tijdspanne van drie maanden vier maal een overschrijding van het maximale vervuilingpercentage is vastgesteld, zal de Gemeente in samenspraak met de Oudpapier(handels)onderneming (en desgevraagd met advisering via PRN) komen tot afspraken om structureel het percentage Productvreemde verontreiniging terug te dringen onder het maximum van de in bijlage 4 van de Deelnemingsovereenkomst Gemeenten genoemde kwaliteitseisen ten aanzien van Productvreemde vervuiling.

6. Verrekening kosten

Indien de Oudpapier(handels)onderneming de vracht accepteert en is vastgesteld dat de in bijlage 4 van de Deelnemingsovereenkomst Gemeenten genoemde kwaliteitseisen ten aanzien van Productvreemde vervuiling overschreden worden, dan zijn de onderstaande kosten voor rekening van de toeleverende Gemeente. Indien blijkt dat de kwaliteitseisen niet overschreden zijn, dan zijn de gemaakte kosten voor (eigen) rekening van de Oudpapier(handels)onderneming, inclusief eventuele kosten van de inzet van een professioneel sorteerbeprijf:

- sorteer/zuiveringskosten productvreemde vervuiling: € 6,95 per ton voor de gehele vracht;
- vuilverwijderingskosten: € 150,- per ton Productvreemde verontreiniging waarvan het aandeel de in bijlage 4 van de Deelnemingsovereenkomst Gemeenten genoemde kwaliteitseisen ten aanzien van Productvreemde vervuiling overstijgt. Bijvoorbeeld, als de aangetroffen vervuiling 4% is waar 3% is toegestaan, dan zal over 1% van de vracht vuilverwijderingskosten in rekening worden gebracht;
- kosten monstername en analyse bij uitvoering door de oudpapieronderneming: € 150,- totaal (€ 37,50 voor monstername, € 112,50 voor analyse). Dit zijn de loonkosten en materiaalkosten. De analysekosten bij de inzet van een professioneel sorteerbeprijf zullen hoger liggen.

De genoemde bedragen zijn exclusief BTW. Bovenstaande bedragen worden aan het begin van ieder jaar door PRN geïndexeerd op basis van de CBS CPI index. PRN zal Gemeenten en Oudpapier(handels)ondernemingen hierover informeren.

Bijlage 3 Protocol voor de vaststelling van de standaard transportkosten

Het betreffende artikel van de Deelnemingsovereenkomst Gemeenten verplicht SVF met instemming van de Vereniging van Nederlandse Gemeenten een protocol voor de vaststelling van transportkosten te maken, voorzover deze transportkosten betrekking hebben op Oudpapier dat vanaf de gemeentegrens van een bij PRN aangesloten gemeente naar het dichtstbijzijnde Overdrachtspunt wordt getransporteerd, indien dat niet binnen het grondgebied van de Gemeente is gevestigd.

Dit protocol wordt door de onderstaande artikelen gevormd.

1. Transport vindt plaats met een container op een vrachtwagen, of met een kraakperswagen.
2. Alleen de kilometers tussen de gemeentegrens en de dichtstbijzijnde Oudpapieronderneming worden gerekend. Door het verdwijnen of toetreden van Oudpapierondernemingen tot PRN kan de plaats van de dichtstbijzijnde Oudpapieronderneming zich gedurende de looptijd van de overeenkomst wijzigen.
3. Alleen de te rijden kilometers van de gemeentegrens naar het Overdrachtspunt tellen (kosten van laden en lossen worden immers ook gemaakt wanneer er wel een Oudpapieronderneming binnen de gemeentegrens aanwezig is).
4. De berekening moet uitgaan van een normale belading (volle vracht).
5. Er van uitgaande dat:
 - een container een lading kan bevatten van 2 ton tot maximaal 6 ton;
 - het reëel is uit te gaan van een normale belading van een container met 5 ton;
 - een kraakperswagen onder normale omstandigheden 7 ton kan laden;
 - het reëel is van de normale belading van 7 ton voor een kraakperswagen uit te gaan;
 - de kosten van een vrachtwagen met container € 1,50 per kilometer bedragen;
 - de kosten van een kraakperswagen € 2,10 per kilometer bedragen,kunnen de standaard transportkosten per ton/km worden vastgesteld op € 0,30 per km (5 ton à € 1,50 per km en 7 ton à € 2,10 per km).
6. "opbrengst" als bedoeld in artikel 1.28 en 5.4 van de Deelnemingsovereenkomst gemeenten wordt als volgt gedefinieerd: "het Ketendeficit, plus Afzetgarantieprijs minus (afstand in kilometers maal € 0,30 per ton)".

Bijlage 4 Deelnemingsovereenkomst in de praktijk, gezamenlijke inzameling met verpakkingen

Voor verpakkingen (Afvalfonds) en niet-verpakkingen (PRN) gelden afwijkende afspraken met gemeenten. Echter, in de praktijk worden niet-verpakkingen en verpakkingen gezamenlijk ingezameld bij particuliere huishoudens en als zodanig aangeboden aan een Oudpapier(handels)onderneming. Het is daardoor niet altijd mogelijk de afspraken in deze Deelnemingsovereenkomst direct toe te passen op deze gemixte stroom. In deze bijlage is daarom voor de relevante punten opgenomen hoe de afspraken in de Deelnemingsovereenkomst Gemeenten geïnterpreteerd moeten worden voor deze gemixte stroom.

Deze bijlage kan in gezamenlijkheid door PRN en VNG geactualiseerd worden. Dit beperkt zich tot actualisatie van het aandeel niet-verpakkingen in het oudpapier en -karton. Dit heeft gevolgen voor de afnamegarantie en de kwaliteitseisen. De meest recente versie van deze bijlage is altijd terug te vinden op www.prn.nl.

Verhouding verpakkingen / niet-verpakkingen

De methodiek van het PRN vervuilingsonderzoek wordt gehanteerd voor de tweejaarlijkse vaststelling van de verhouding verpakkingen, niet-verpakkingen in Nederland. Daarnaast mag eenieder der partijen (PRN of VNG) op eigen initiatief en kosten het onderzoek in de tussenliggende periode laten uitvoeren door de uitvoerder die het jaarlijks terugkomende onderzoek voor het laatst heeft uitgevoerd.

Het aandeel niet-verpakkingen in het oudpapier en -karton is **66,3% per 11 maart 2021**.

Hiermee geven PRN en VNG invulling aan de in Papiervezelconvenant VI artikel 8 lid 3 gemaakte afspraak te komen tot een methodiek om het aandeel niet-verpakkingen in het oudpapier en -karton vast te stellen.

Afnamegarantie PRN

De afnamegarantie van PRN (artikel 3 lid 1) heeft betrekking op het aandeel niet-verpakkingen. De omvang van deze verplichting beperkt zich daarom tot een tonnage, gelijk aan het oudpapier en -karton afkomstig van de Gemeente vermenigvuldigd met het dan geldende aandeel niet-verpakkingen in het oudpapier.

Kwaliteitseisen

PRN en Nedvang hanteren verschillende kwaliteitseisen aan het ingezamelde oudpapier. Nedvang accepteert maximaal 5 gewichtsprocent Productvreemde vervuiling, PRN 3 gewichtsprocent. De kwaliteitseisen (artikel 6 lid 1 en lid 4) die PRN stelt zijn naar verhouding van het vastgestelde aandeel niet-verpakkingen in het oudpapier en -karton van toepassing op de mixstroom oudpapier en -karton. De kwaliteitseisen die gesteld worden aan de mix van oudpapier -en karton die bestaat uit verpakkingen en niet-verpakkingen zijn vastgesteld op maximaal **3,7 gewichtsprocent** Productvreemde vervuiling en maximaal 10% absoluut vocht (H₂O, luchtdroog gemeten). Dit laat het overige zoals bepaald in artikel 6 onverlet.

Definitie vervuiling

De vervuilingdefinities van PRN (bijlage 1 van deze overeenkomst) en Nedvang verschillen niet wezenlijk van elkaar. Mocht een verschillende formulering toch tot discussie leiden, dan zal de voor de Gemeente meest gunstige definitie van toepassing zijn.