

Duurzaamheidsvisie 2017 - 2035

Juli 2017

www.woensdrecht.nl

Inhoudsopgave

Inhoudsopgave	2
1. Inleiding	3
1.1 Aanleiding	4
1.2 Waarom een duurzaamheidsvisie?	4
2. Onze visie op duurzaamheid	5
2.1 The Natural Step	6
2.2 De rol van de gemeente	7
2.3 De thema's met de visies	8
3. Doelstellingen per thema	9
3.1 Circulaire economie	10
3.2 De Energie van de Brabantse Wal	12
3.3 De Bloeiende Brabantse Wal	15
3.4 Kwaliteit van leven in Woensdrecht	18
3.4 Duurzame mobiliteit	19
4. Wat zijn onze eerste stappen?	21
4.1 Het proces	22
4.2 Uitvoering	23
4.3 Tijdsplanning	23
4.3 Instrumenten	24
Bibliografie	25



Hoofdstuk 1: Inleiding

1.1 Aanleiding

Voor u ligt de duurzaamheidsvisie, die is geschreven als vervolg op het Milieu- en Duurzaamheidsbeleid 2011-2015 van de gemeente Woensdrecht. Het laatstgenoemde is het eerste milieuplan waarin duurzaamheid met het milieubeleid geïntegreerd werd. Duurzaamheid echter is niet meer een begrip dat ergens in wordt meegenomen, maar het is dusdanig van belang dat het nu het uitgangspunt is van dit beleidsstuk. In 2015 heeft de gemeenteraad de motie 'Bevorderen Duurzaamheid' aangenomen, waarin werd verklaard dat het onderwerp duurzaamheid in de schijnwerpers gezet moet worden. Ook moet informatie over duurzaamheid laagdrempelig beschikbaar zijn voor onze inwoners (Gemeenteraad Woensdrecht, 2015). Dit is ook opgenomen in het college werkprogramma. Naar aanleiding daarvan heeft de gemeente een duurzaamheidsvisie vormgegeven. De visie zal van invloed zijn op andere beleidsstukken, omdat duurzaamheid een integraal onderwerp is.

1.2 Waarom een duurzaamheidsvisie?

Het klimaat verandert doordat de temperatuur op de aarde stijgt. Er komen steeds meer broeikasgassen in de atmosfeer die de warmte van de zon vasthouden, waaronder CO₂. Menselijke activiteiten zijn de belangrijkste oorzaak van de opwarming van de aarde (Milieucentraal, n.d.). De gevolgen van de opwarming van de aarde heeft grote gevolgen zowel wereldwijd als lokaal in Woensdrecht. Een groot deel van de wereld zal droger worden, terwijl het in andere gebieden juist natter wordt. Dit zal resulteren in meer overstromingen, voedseltekorten, drinkwater- en irrigatiewater tekort, afname van de biodiversiteit, verzuring van de oceaan, bosbranden, verwoestijning en langere hittegolven. In Nederland wordt het warmer en stijgt de zeespiegel. De winters zullen zachter worden, het wordt natter in het voorjaar, najaar en de winter, de zomers worden droger en heter, het weer wordt extremer (zware buiten en hittegolven), er is meer kans op overstromingen van rivieren en riolering en de biodiversiteit zal veranderen (Milieucentraal, n.d.). Er zal moeten worden ingespeeld op deze veranderingen door verschillende schaalniveaus binnen de overheid. Zowel op landelijk, provinciaal en gemeentelijk niveau worden er steeds meer regels en doelstellingen omschreven, om ervoor te zorgen dat we bestand zijn tegen de grote veranderingen die ons te wachten staan. De gemeente Woensdrecht neemt ook onze verantwoordelijkheid door doelstellingen te omschrijven binnen vijf centrale thema's.



Hoofdstuk 2: Onze visie op duurzaamheid

Voorafgaande de duurzaamheidsvisie moet er duidelijk omschreven worden wat duurzaamheid inhoudt, welke accenten worden gelegd en waarom. De visie op duurzaamheid vormt namelijk de basis van deze visie. We hebben ervoor gekozen om de duurzaamheidsvisie te bepalen aan de hand van de expertise die we binnen de gemeentelijke organisatie hebben. Deze visie is op een procesmatige manier tot stand gekomen, door middel van het organiseren van een cursus duurzaamheid voor onze medewerkers. Er is een gedeelde 'taal' ontwikkeld. Dat betekent dat we allen dezelfde definitie hanteren voor het begrip duurzaamheid. In deze cursus is ook aandacht besteed aan thema's die onder het duurzaamheidsbeleid gehangen kunnen worden. Uiteindelijk zijn er vijf thema's vastgesteld, die hieronder gezamenlijk met de definitie van duurzaamheid nader uitgelegd zullen worden.

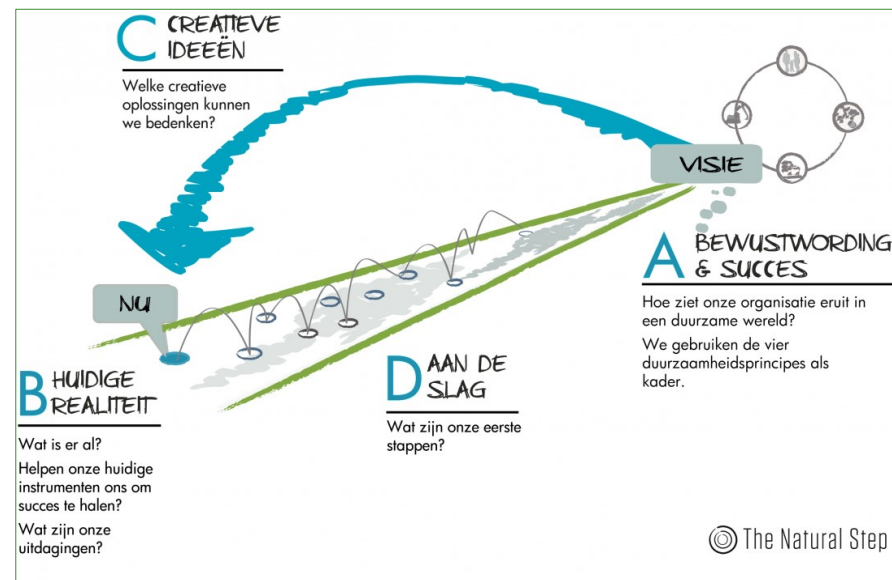
2.1 The Natural Step

Om een gezamenlijke definitie van duurzaamheid te vormen is er extern om advies gevraagd. Een internationaal bureau genaamd 'The Natural Step' helpt duizenden organisaties over de hele wereld om duurzame ontwikkeling te integreren in hun strategische planning, producten, processen, functies en verdienmodellen. The Natural Step maakt in hun aanpak gebruik van een wetenschappelijk raamwerk, namelijk: 'Framework for Strategic Sustainable Development'. Deze aanpak wordt voortdurend gebruikt, onderzocht, getest, verfijnd en doorontwikkeld (The Natural Step, n.d.). De experts binnen de gemeentelijke organisatie hebben deze aanpak overgenomen. In figuur 1 zijn de wetenschappelijke definities weergegeven.

Naast deze definitie maken we gebruik van backcasting (figuur 2). Dit betekent dat er allereerst een stip op de horizon moet worden gezet, namelijk de visie. Vervolgens wordt er gekeken naar waar de gemeente nu staat op gebied van duurzaamheid en wat de uitdagingen zijn op weg naar de visie. Daarna worden er oplossingen bedacht voor deze uitdagingen en ten slotte worden de eerste stappen gezet naar de visie. Dit alles is te zien in figuur 2. In het proces naar dit beleidsplan zijn de stappen A en B doorlopen. A wordt nader toegelicht in paragraaf 3.3 en B in hoofdstuk 4. Onderdelen C en D zullen in het proces naar- en in een uitvoeringsprogramma verwerkt moeten worden. Dit uitvoeringsprogramma vloeit voort uit deze visie.



Figuur 1: Definitiebepaling duurzaamheid (The Natural Step, n.d.)



Figuur 2. Backcasting volgens The Natural Step (The Natural Step, n.d.)

2.2 De rol van de gemeente

Het is van belang om ook de rol van de gemeente te beschrijven in onze visie op duurzaamheid. De basis voor deze rol is gelegd in de 'Toekomstvisie 2035' van de gemeente Woensdrecht. Daarin is aangegeven dat het uitgangspunt de 'eigen kracht' van de gemeenschap is. De gemeente staat open voor samenwerking en ze ziet deze samenwerking niet als doel, maar als middel. Het moet aantoonbare voordelen opleveren en flexibel in de tijd zijn. De gemeente is zich ervan bewust dat ambities alleen realiseerbaar zijn wanneer bedrijven, burgers en de gemeente samenwerken (De gemeente Woensdrecht, 2015). Deze samenwerking is al gezocht in het voorproces van dit beleidsstuk. Er is een 'Inspiratieavond Duurzaamheid' georganiseerd, dat toegankelijk was voor bedrijven, scholen en bewoners. Tijdens deze inspiratieavond is de gemeenschap voorgelegd dat de gemeente Woensdrecht zich meer wil gaan richten op duurzaamheid. Aan verschillende discussietafels werden initiatieven en ideeën voorgelegd om de gemeente te verduurzamen. Deze bijeenkomst kan gezien worden als de start van de samenwerking op gebied van duurzaamheid. De initiatiefnemer van deze samenwerking is de gemeente, die in het vervolg een stap terug kan nemen en een faciliterende rol kan innemen. Zoals de 'Toekomstvisie 2035' beschrijft, opent de gemeente wel haar deuren voor, in dit geval duurzame, initiatieven en samenwerkingen. Op deze manier zorgt de gemeente ervoor dat er dynamische ontwikkelingen ontstaan, die tot succesvolle resultaten kunnen leiden (De gemeente Woensdrecht, 2015). De gemeente blijft verantwoordelijk voor het beschikbaar stellen van informatie over duurzaamheid, zoals in de motie in 2015 is beschreven (Gemeenteraad Woensdrecht, 2015). Niet alleen zal de gemeente samenwerken met bedrijven, scholen en bewoners, maar ook met buurgemeenten. Het aanpakken van klimaatverandering en het verbeteren van het milieu gaat over de gemeentegrenzen heen. Met name de samenwerking met de gemeenten op de Brabantse Wal en West-Brabant zal actief gezocht moeten worden, omdat we van elkaar kunnen leren en de krachten kunnen bundelen. Op deze manier kan het hele gebied werken aan haar individuele en eventuele gezamenlijke duurzaamheidsdoelstellingen.

Actiepunt:

Het is onmogelijk onze gemeente te verduurzamen, wanneer er enkel één partij de kar trekt. Daarom is er in het tot stand komen van deze visie al samenwerking gezocht. Het vervolg op deze visie zal ook in nauwe samenwerking met betrokken partijen tot stand moeten komen. Het uitvoeringsprogramma zal daarom veel projecten en ideeën bevatten van ons allemaal. Tijdens de daadwerkelijke uitvoering zal de gemeente de rol in moeten nemen van de 'netwerker'. De gemeente zelf zal meedenken met anderen en hen verbinden met de juiste mensen. Ook zal ze zelf actief zijn met het netwerk uitbreiden. Zo ontstaan er oplossingen, projecten, samenwerkingsverbanden en ontstaan er structurele veranderingen richting onze stip op de horizon.

2.3 De thema's met de visies

Er zijn vijf thema's gedefinieerd: circulaire economie, de energie van Woensdrecht, de bloeiende Brabantse Wal, kwaliteit van leven en duurzame mobiliteit. Binnen deze thema's zijn er vijf verschillende visies geformuleerd. De visies zijn een ambitieuze stip op de horizon, zodat er door middel van backcasting uiteindelijk grotere stappen kunnen worden gemaakt dan wanneer de ambitie laag ligt. Met 'de gemeente' en 'we' dat gebruikt wordt in de visies en doelstellingen moet geïnterpreteerd worden als de gehele gemeente.

Actiepunt:

Bij deze visie komt een uitvoeringsprogramma. In dit programma zal er ruimte worden gemaakt minimaal vijf pilotprojecten.

CIRCULAIRE ECONOMIE

In 2035 is het gebruik van materialen van de gemeente Woensdrecht 100% circulair. Dit betekent dat alle materialen die we inkopen en gebruiken afkomstig zijn van duurzame bronnen, eenvoudig hergebruikt kunnen worden en gezond zijn voor mens en natuur.

DE ENERGIE VAN DE BRABANTSE WAL

In 2035 gebruiken we alleen nog energie uit hernieuwbare bronnen en zijn we onafhankelijk geworden van fossiele brandstoffen. waar mogelijk wekken we onze energie lokaal op. Zo worden we onafhankelijk van invloeden van buitenaf en verlagen we de kosten van levensonderhoud van onze inwoners.

DE BLOEIENDE BRABANTSE WAL

In 2035 hebben we onze regio ingericht met het oog op de integrale benadering van bebouwing, landgebruik en natuur binnen het totale landschap. We herstellen oorspronkelijke functies, koesteren de waarde van het landschap en zorgen bij elke vorm van landgebruik voor minimale belasting van mens en natuur.

KWALITEIT VAN LEVEN

In 2035 ervaart iedere inwoner van Woensdrecht een hoge kwaliteit van leven. Dit betekent dat iedereen toegang heeft tot voorzieningen in basisbehoeften, de gezondheid van de mensen is gewaarborgd en mensen met een afstand tot de samenleving worden geholpen om aansluiting te vinden.

DUURZAME MOBILITEIT

In 2035 hebben we alle voorzieningen die nodig zijn om duurzame mobiliteit mogelijk te maken. Dit betekent dat iedereen gebruik moet kunnen maken van duurzame vervoersmiddelen.



Hoofdstuk 3: Doelstellingen per thema

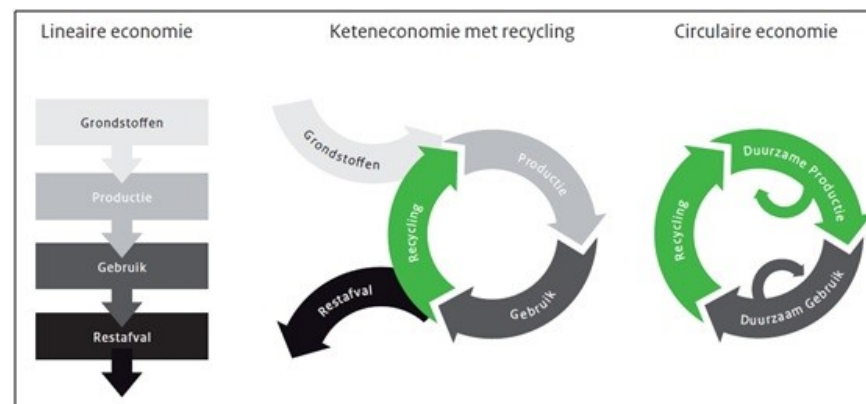
In dit hoofdstuk zullen per thema doelstellingen worden omschreven, die gebaseerd zijn op de input van betrokken bedrijven, burgers en scholen. Deze input is middels de inspiratieavond duurzaamheid opgehaald. De doelstellingen zullen daardoor herkend en gedragen worden door de gemeenschap.



Figuur 3. Inspiratie avond duurzaamheid te Hoogerheide

3.1 Circulaire economie

De term circulaire economie is in Nederland bekend geworden door een rapport van de Ellen MacArthur Foundation: ‘Towards the circular economy’. Circulaire economie gaat over een transitie; in dit geval over de overgang van de lineaire economie (‘winning, maken, weggooien’) met eindige grondstoffen naar een economie waarin grondstoffen en producten in een gesloten kringloop blijven (afval bestaat niet). Wanneer we naar onze huidige economie kijken, kan gesteld worden dat er een verschuiving plaatsvindt van een lineaire economie waarbij alle producten eindigen als afval, naar een keteneconomie met recycling (Gemeente Breda, 2016). Deze verschuiving van lineair naar circulair wordt weergegeven in figuur 4. Keteneconomie is een tussenstap tussen lineaire en circulaire economie. Binnen het circulaire gedachtengoed is het van belang dat de producten langer mee gaan. Producten moeten dan goed te repareren zijn, in tegenstelling tot de meesten nu. Een manier om dit te verwezenlijken is om producenten eigenaar te maken van hun producten. In dit scenario huren alle consumenten producten, in plaats van dat ze deze kopen. Wanneer het eigenaarschap bij de producenten ligt, en dus ook de verantwoordelijkheid, zorgen zij er automatisch voor dat hun producten langer mee kunnen en dat deze herstelbaar zijn. Zo zal er minder worden weggegooid en kunnen producten behouden blijven.



Figuur 4. Van lineaire economie naar een circulaire economie

DOELSTELLING 1: KENNISONTWIKKELING

De gemeente als geheel moet weten waar ze invloed op uit kan oefenen om onze economie en landbouw circulair te maken en ze weet welke alternatieven gebruikt kunnen worden. Onze kinderen hebben kennis van duurzaamheid en circulaire economie, door middel van onderwijs en educatie.

DOELSTELLING 2: VERANKERING INKOOP- EN AANBESTEDINGSBELEID

De gemeente zelf heeft de keuze voor circulaire materialen en producten verankerd in het inkoop- en aanbestedingsbeleid. Uiteindelijk streven we ernaar producten niet meer aan te schaffen, maar te huren. Zo blijft de verantwoordelijkheid van de kwaliteit van het product bij de producent.

DOELSTELLING 3: BEWUSTWORDING

We werken samen met partners en bewoners bij het maken van circulaire en duurzame keuzes op gebied van: afval/grondstoffen, bouwen en producten en diensten die zij kopen en uiteindelijk huren.

DOELSTELLING 4: SAMENWERKING

We vinden het wiel niet opnieuw uit, maar halen en delen kennis organisaties die voor dezelfde uitdagingen staan. Initiatieven vanuit bewoners, bedrijven en scholen worden omarmd en worden in de schijnwerpers gezet.

Actiepunt:

Er zal onderzoek moeten worden gedaan naar de volgende punten:

1. Hoe circulair is de economie binnen de gemeente Woensdrecht nu? Waar kan de gemeente invloed op uitoefenen om dit meer circulair te maken?
2. Waar kunnen grote slagen gemaakt worden wat betreft circulaire inkoop en aanbestedingen? Hoe kunnen er aanpassingen in het inkoop en aanbestedingsbeleid aangebracht worden om deze slagen te maken?

De realisatie van het onderzoek moet in Q3 van 2018 voltooid zijn.

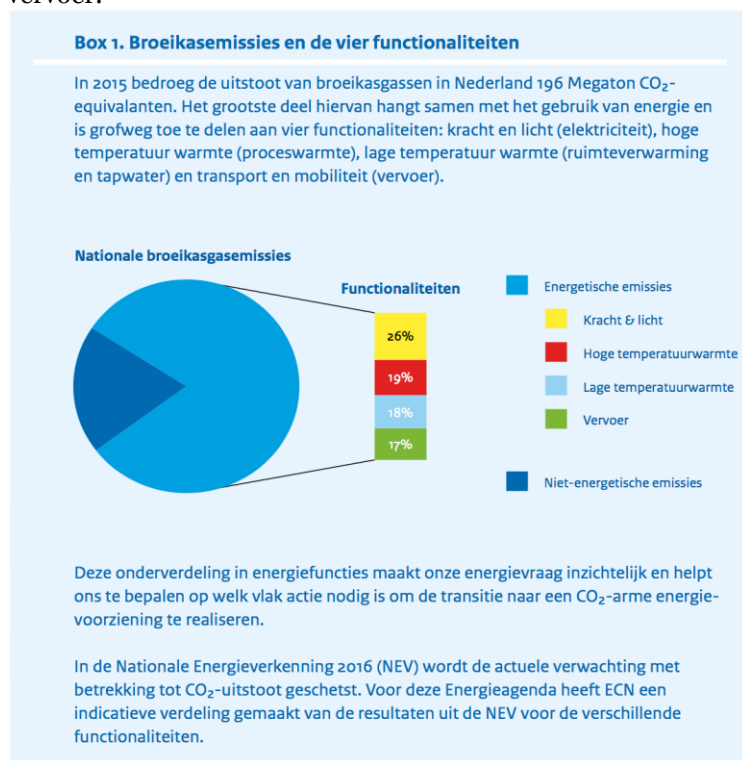
De praktijk:

1. 'De wil om circulaire economie te stimuleren is er, nu moeten bedrijven nog de opdracht krijgen het daadwerkelijk toe te passen'. De gemeente kan in het inkoop- en aanbestedingsbeleid scherpe eisen stellen, zeggen de deelnemers aan de Inspiratieavond Duurzaamheid. Maak gebruik van Social Return On Investment.
2. Om circulaire materialen toegankelijk te maken kan er een marktplaats of database worden opgezet voor 'afval'. Want voor de één is het product afval en voor de ander een bruikbare grondstof.
3. Zorg ervoor dat er een online platform is om bewoners, bedrijven en andere organisaties te informeren over circulaire economie.
4. Samen met Saver projecten opstarten in het kader van 'van afval naar grondstof'.

De realisatie hiervan is afhankelijk en gaat in overleg met stakeholders.

3.2 De Energie van de Brabantse Wal

Op Europees en landelijk niveau zijn er doelstellingen vormgegeven voor energiereductie in 2050. De Energieagenda van de Rijksoverheid geeft aan dat onze energievoorziening de komende decennia ingrijpend zal veranderen. In het Klimaatakkoord van Parijs is vastgelegd dat de opwarming van de aarde beperkt moet worden tot ruim onder de twee graden Celsius, met het streven een maximale temperatuurstijging van anderhalve graad Celsius. Dat vraagt om een drastische reductie van het gebruik van fossiele energie, tot dichtbij nul in het jaar 2050. De uitstoot van CO₂ in het jaar 2050 zal in vergelijking met 1990 80-95% minder zijn. In figuur 5 is weergegeven uit welke vier functionaliteiten het gebruik van energie bestaat. In paragraaf 5 wordt nader ingegaan op de functionaliteit vervoer.



Figuur 5. Broeikasemissies en functionaliteiten(Rijksoverheid,2016)

De Rijksoverheid zegt dat in de toekomst elektriciteit duurzaam wordt opgewekt, gebouwen worden voornamelijk verwarmd door aardwarmte en elektriciteit, bedrijven hebben hun productieprocessen aangepast, er wordt niet langer op aardgas gekookt en er rijden vrijwel alleen maar elektrische auto's(Rijksoverheid, 2016). In het Energieakkoord van de RVO staat dat de overheid ervoor zorgt dat de hoeveelheid duurzame energie in Nederland 16% is in 2023 (Rijksoverheid, n.d.). De landelijke Energieagenda beschrijft dat er ook een rol is weggelegd voor provincies en gemeenten. De zogeheten energietransitie heeft een ruimtelijk aspect en er zijn regionale verschillen in woningvoorraad en beschikbare energieopties. 'Ook heeft de transitie grote gevolgen voor de directe leefomgeving van mensen, wat ook vraagt om een lokale dialoog' (Rijksoverheid,2016).

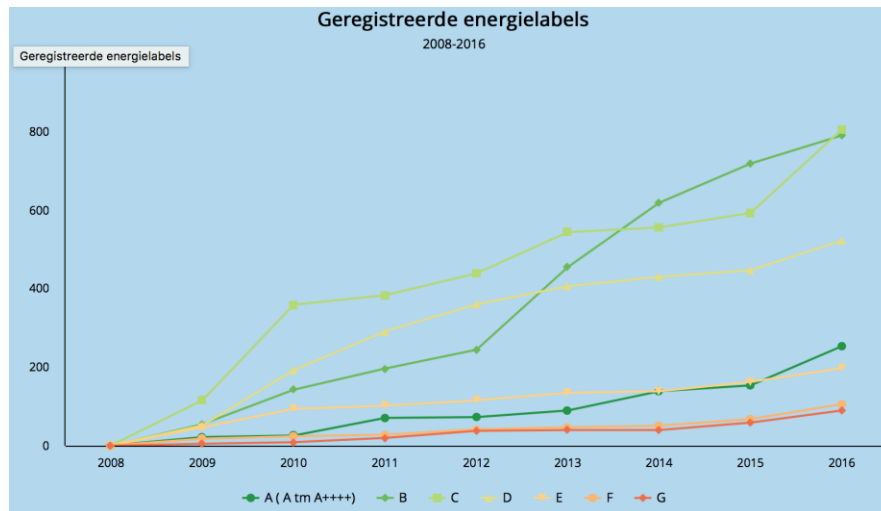
De provincie Noord-Brabant heeft de landelijke doelstellingen doorgevoerd in haar toekomstplannen: Energieneutraal Noord-Brabant in 2050. Deze grote opgave is voelbaar in de wetenschap dat nu slechts 7,2% van het totale energieverbruik duurzaam is. De Regio West-Brabant is ook aan het energievraagstuk begonnen en probeert in beeld te krijgen waar de mogelijkheden zitten om duurzame energie op te wekken. De gemeente Woensdrecht maakt daarvan ook deel uit. We voeren samen met betrokken partijen de ambities van het Rijk en de Provincie door in onze visie.

Op dit moment zijn we voor het overgrote deel afhankelijk van grijze energie en maakt slechts voor 3,1% gebruik van hernieuwbare energie (Rijkswaterstaat n.d.).Dit is te zien in figuur 6, waarin is aangegeven welke hernieuwbare energiebronnen de gemeente gebruikt en hoeveel procent dat is van het totale energieverbruik(Rijkswaterstaat,n.d.). Kanttekening is wel dat deze grafiek data bevat die loopt tot het jaar 2015. Toch kan deze grafiek doorgetrokken worden, omdat er geen drastische veranderingen hebben plaatsgevonden.

	elektriciteit, opgewekt via wind op land en zon	elektriciteit, opgewekt via zonnepanelen	elektriciteit, opgewekt via wind op land	elektriciteit totaal
Woensdrecht	3,1	2,1	1,0	3,1

Figuur 6. Hernieuwbare energie Woensdrecht (Rijkswaterstaat, n.d.)

De gemeente zal binnen deze energietransitie zich ook richten op haar gebouwen en de in de gemeente liggende particuliere- en huurwoningen. Daarom is er gekeken naar de huidige ontwikkelingen van woningen en de bijbehorende labels (zie figuur 7). Opvallend is dat er een grote stijging is in het aantal geregistreerde C- label huizen. Er is ook een kleine stijging in het aantal E-,F- en G-labels. Gelukkig is er een stijging te zien in het aantal A t/m A++++ woningen, wat aangeeft dat particulieren steeds bewuster omgaan met hun energieverbruik en maatregelen treffen om duurzaam energie op te wekken. Samen zullen we proberen onze gebouwen en particuliere-en huurwoningen te verduurzamen. Alle energielabels moeten naar een A -(A t/m A++++) label, dit kan gedaan worden door benodigde informatie toegankelijk te maken.



Figuur 7. Geregistreerde energielabels 2008-2016 (Rijkswaterstaat, n.d.)

In 2015 heeft de gemeente Woensdrecht het convenant 'duurzaam bouwen West Brabant' getekend, waarin de gemeente zich conformeert aan het gebruik van het GPR programma voor kwaliteitstoevoeging van duurzame ontwikkeling. De GPR is een programma dat de duurzaamheid van gebouwen of bouwplannen toetst. Dit betreft zowel het stedenbouwkundig niveau als het niveau van het gebouw. Dit programma wordt gebruikt om een kwaliteitsimpuls te geven in nieuw te bouwen woningen en de bestaande woningvoorraad bij onderhoud, renovatie en herstructurering. In het convenant staat dat voor de getoetste thema's milieu, gezondheid, gebruikskwaliteit en toekomstwaarde er een gemiddelde score van GPR 7,5 moet zijn. Voor het thema Energie wordt een score van GPR 8 gehanteerd, wat voor de woningbouw ongeveer gelijk staat aan EPC van 0,4 (2015). Daarna wordt gestreefd naar een 10% scherpere energieprestatie-eis dan opgenomen in het bouwbesluit.

De gemeente Woensdrecht zal zich, met het oog op de toekomst, richten op strengere energie- eisen. In 2021 zal de Rijksoverheid wettelijk vastleggen dat bouwvergunningen moeten voldoen aan de zogeheten BENG eisen. Deze eisen sluiten aan bij het eerder genoemde Energieakkoord. BENG staat hier voor bijna-energieneutralen gebouwen en deze gebouwen worden beoordeeld op de volgende punten:

1. De maximale energiebehoefte in kWh per m2 gebruiksoppervlak per jaar.
2. Het maximale primair fossiel energiegebruik, eveneens in kWh per m2 gebruiksoppervlak per jaar.
3. Het minimale aandeel hernieuwbare energie in procenten. (Rijksdienst voor Ondernemend Nederland, n.d.)

Actiepunt:

De gemeente wilt nog enkel gasloze woningen en gebouwen. Het is moeilijk om deze ambitie te verwezenlijken zonder landelijke wettelijke verplichtingen. Daarentegen heeft het Rijk wel haar ambitie uitgesproken daarover uitgesproken en wilt in de toekomst wel verplichtingen omschrijven. De gemeente Woensdrecht kan wel haar regelgeving aanpassen door bijvoorbeeld de bouwverordening aan te passen. In de verordening is een paragraaf opgenomen: 'Eis tot aansluiting aan het aardgasnet' diens reeds vervallen is. Daarbij aansluitend kan er een nieuwe paragraaf worden opgenomen over het standaardiseren van gasloze gebouwen. Ook zullen alle nieuwe woningen en gebouwen worden getoetst door het GPR programma en moeten ze voldoen aan de afgesproken eisen. Dit laatste is eveneens opgenomen in de prestatieafspraken die genoteerd zijn in de Jaarschijf 2017 van de gemeente Woensdrecht.

Het voorgenoemde wordt meegenomen in de Omgevingsvisie.

De praktijk:

'De uitdaging om energieneutraal te worden zal zitten in de bereidheid van bewoners en de gemeente om samen op te trekken in het opzetten van projecten', aldus een ondernemer die aanwezig was bij de Inspiratieavond Duurzaamheid. Mogelijke projecten zijn:

1. Het beperken van het verbruik (middels energiescan)
2. Investeren in de opwekking van energie vanuit hernieuwbare bronnen (bijvoorbeeld middels een "duurzaamheidslening")
3. Het informeren van inwoners, bedrijven en organisaties op gebied van duurzame energie. Door bijvoorbeeld een website.
4. Deel de successen! Dus breng artikelen uit als projecten gelukt zijn of als er een mooi initiatief wordt neergezet.

De realisatie hiervan zal direct na vaststelling in gang worden gezet.

DOELSTELLING 1: KENNISONTWIKKELING

We zijn op de hoogte van bewezen technieken en de technologische ontwikkelingen om duurzame energie op te wekken.

DOELSTELLING 2: BEWUSTWORDING

We helpen onze partners en bewoners bij het kiezen voor duurzame energie en promoten energiebesparing.

DOELSTELLING 3: SAMENWERKEN

We dragen bij aan de regionale energietransitie als één van de negentien gemeentes in West-Brabant. We werken samen met bedrijven, scholen en bewoners om de energietransitie te verwezenlijken.

DOELSTELLING 4: MONITOREN

We maken de impact van het gebruik en de vermindering van uitstoot zichtbaar en sturen daarop in beleid en planvorming.

DOELSTELLING 5: ONTWIKKELEN

De bebouwing in de gemeente Woensdrecht wordt energieneutraal: onafhankelijk van uitputbare bronnen en wekt zelf de benodigde energie op.

3.3 De Bloeiende Brabantse Wal

Dit hoofdstuk benadert het natuurlijke deel dat een belangrijke rol speelt in het verduurzamen van de gemeente. De natuur is zowel belangrijk voor maatschappelijk welzijn als voor de economie, omdat het ons ecosysteemdiensten levert. Hieronder worden productdiensten, regulerende diensten en diensten die de voorgaande diensten ondersteunt bedoeld. Voorbeelden daarvan zijn drinkwater, bestuiving van gewassen en nutriëntenkringlopen in ecosystemen. De biodiversiteit geeft de graad van verscheidenheid aan levensvormen binnen ecosystemen aan. Hoe groter de biodiversiteit, hoe stabiel en sterker een ecosysteem is. Het is daarom belangrijk om de biodiversiteit in de gemeente te koesteren en vooral te vergroten. De gemeente Woensdrecht wordt 'de groene gemeente op de Brabantse Wal' genoemd, wat betekent dat natuur en groen hoog in het vaandel staan. Daarom zullen we het unieke landschap behouden en bewaken, inclusief de biodiversiteit. Een belangrijk aandachtspunt is dat het bevorderen van de biodiversiteit en natuur niet bebouwing uitsluit. In plaats daarvan wordt het gebied in haar geheel bekeken en is de mate van bebouwing in balans met de natuur. Het gebied wordt dus bekeken vanuit een 'systeemperspectief'. De diverse huidige beleidstukken omtrent gebiedsontwikkeling en groen, is goed op elkaar afgestemd. De duurzaamheidsvisie zal daarbij aansluiten en in dezelfde lijn liggen.

De duurzaamheidsvisie legt specifiek buiten de andere beleidsstukken om, meer de nadruk op klimaatverandering en de rol die de biodiversiteit en natuur daarin spelen. De gemeente zal nu al rekening moeten houden met de effecten die klimaatverandering met zich meeneemt. Verwacht wordt dat de biodiversiteit in de gemeente afneemt en dat het buitengebied niet genoeg waterbergend vermogen heeft om extreme regenval op te nemen. Ten tijde van lange droogte is het ook belangrijk dat het gebied voldoende waterreserves heeft om de natuur en mens in stand te houden. Daarom zullen we ons richten op natuurontwikkeling, het bevorderen van de biodiversiteit en de waterhuishouding op de langere termijn.

Niet alleen de natuur in het buitengebied kan werken als buffer tegen effecten van klimaatverandering, maar ook in stedelijk gebied moet er groen worden aangebracht om extreme hitte en overmatige neerslag aan te kunnen. Meer groen draagt bij aan minder hitteoverlast en een groter waterbergend vermogen draagt bij aan het verminderen van wateroverlast (Rijksinstituut voor Volksgezondheid en Milieu, 2016). Het Rijksinstituut voor Volksgezondheid en Milieu geeft aan dat gemeenten: 'met

maatregelen voor meer openbaar groen en waterbergend vermogen moeten aanhaken bij beleidsterreinen als infrastructuur, volksgezondheid, veiligheid en duurzaamheid. Een voorbeeld van meer openbaar groen is een groene infrastructuur, zoals parken en plantsoenen.' Daarbij aansluitend is een maatregel voor meer waterbergend vermogen in het binnen gebied het aanleggen van groene tuinen in plaats van verharding, het loskoppelen van regenwater en gezamenlijke moestuinen. De gemeente Woensdrecht heeft reeds al relatief veel groen in haar stedelijk gebied, dit draagt niet alleen bij aan het waterbergend vermogen van het gebied en de hittestressbestendigheid ervan, maar ook aan de toename van de biodiversiteit. De aandacht voor groen blijft behouden en we zullen ernaar streven de biodiversiteit te vergroten in het binnen gebied. Een voorbeeld daarvan is het creëren van verbindingzones met wilde grassen en bloemen voor insecten en met name bijen.



Figuur 8. Voorbeeld van wilde grassen en bloemen

De communicatie op gebied van klimaatverandering en maatregelen die daarop genomen kunnen worden moet verbeteren. De gemeente zal zelf daarin een actieve- en informerende rol innemen. Met actief wordt bedoeld dat alle partijen met elkaar meedenken en dat zij tevens gebruik kunnen maken van elkaars netwerk. Ook zal de gemeente de juiste informatie in huis hebben, om op deze wijze advies te kunnen geven indien dit gevraagd wordt. Door over dit soort maatregelen te communiceren, blijven we allemaal betrokken bij de duurzame ontwikkeling van het gebied op de Brabantse Wal.



Figuur 9. Voorbeeld van wateropvang in tuin

Actiepunt 1:

1. Het verwijderen van de verharding in de tuin, om zo meer infiltratieoppervlakte te creëren voor regenwater.
2. Zelf water opvangen en bergen in de tuin door bijvoorbeeld een regenton.
3. Het creëren van groene daken. Dit is niet alleen goed voor de infiltratie van water, maar ook voor de biodiversiteit en voor het reguleren van de warmte in huis. De piektemperatuur van een groen dak is gemiddeld 33° lager dan de piektemperatuur van een zwart dak. Er is daardoor minder verwarming nodig in de winter en minder airco in de zomer (Hou het warm.nl, n.d.).
4. Een goed middel om deze en vele andere kansen op gebied van duurzaamheid in kaart te brengen is een BREEAM onderzoek. Dit onderzoek richt zich op economische-, sociale- en milieuaspecten. Meer informatie over de toepassing van een BREEAM onderzoek is te vinden in hoofdstuk 5.
5. Het verminderen van pesticiden gebruik in de tuin en in de landbouwsector. Dit is gezond voor zowel de mens als de natuur.

Er zal een campagne worden gestart na vaststelling van deze visie. Het BREEAM onderzoek zal in Q1 2018 plaatsvinden.



Figuur 10. Voorbeeld van vergroening van de tuin en groene daken

DOELSTELLING 1: GEBIEDSONTWIKKELING

We ontwikkelen een gebied als geheel vanuit een systeemperspectief en laten alle visies daaraan bijdragen.

DOELSTELLING 2: NATUURONTWIKKELING

Waar we kunnen geven we natuur de vrije ruimte boven verharding en herstellen de veerkracht van het gebied. Daarmee vergroten we de biodiversiteit in de gemeente.

DOELSTELLING 3: EDUCATIE

We gebruiken de omgeving om onze bewoners van alle leeftijden bewust te maken van de waarde van hun omgeving en hen kennis te geven van duurzaamheid en klimaatverandering.

DOELSTELLING 4: SAMENWERKING

We werken vanaf het begin samen in projecten met belanghebbenden. Dan werken we samen aan de totale beeld- en functiekwiteit van het gebied.

DOELSTELLING 5: KLIMAATBESTENDIG

We zorgen ervoor dat door de ontwikkeling van meer groen, meer waterbergend vermogen en meer biodiversiteit in binnen gebied en buitengebied, we bestand zijn tegen meer extremere weersomstandigheden in de toekomst.

DOELSTELLING 6: COMMUNICEREN

We zorgen ervoor dat we ons kunnen aanpassen aan een veranderend klimaat. De inwoners zijn- en onze jeugd is hiermee bekend en zijn op de hoogte van maatregelen die zij kunnen treffen.

Actiepunt 2:

In deze beleidsvisie worden gedeeltelijk voorbeelden gegeven van maatregelen tegen de gevolgen van klimaatverandering. Voor onderdeel C is het belangrijk dat we wederom samen met een grote groep ideeën opdoen. Om elkaar te inspireren zijn er voorbeelden te vinden in het volgende document: Rijksinstituut voor Volksgezondheid en Milieu, Ministerie van Volksgezondheid Welzijn en Sport: klimaatverandering in het stedelijkgebied- *groen en waterberging in relatie tot de bodem (Rijksinstituut voor Volksgezondheid en Milieu, Ministerie van Volksgezondheid, W. en S., 2011).*

In Q3 2017 zullen er thema avonden worden georganiseerd.

De praktijk:

1. Ecodesign: maakt het mogelijk om de milieu-impact van producten vanaf de ontwerp- en ontwikkelingsfase te beperken. Er wordt rekening gehouden met alle schakels in de levenscyclus: van de grondstofwinning tot het moment dat het product afgedankt wordt en opnieuw gebruikt wordt als grondstof voor nieuwe producten. Ecodesign kan bijvoorbeeld ook vermindering van het energieverbruik tot gevolg hebben. Door het gebruik van eco-design moeten gebouwen en renovaties bekeken worden vanuit het systeemperspectief, zoals benoemd is in doelstelling 1. Deze kunnen geïntegreerd worden met de omgeving en natuur. De bouwmaterialen komen uit de omgeving van de Brabantse Wal en kunnen weer hergebruikt worden. Ook kan ervoor gezorgd worden dat er natuurlijke bouwmaterialen worden gebruikt die door de natuur weer kunnen worden afgebroken indien nodig (Rijkswaterstaat, n.d., a).
2. Gebruik de Omgevingswijzer van Rijkswaterstaat om op een systematische wijze de duurzaamheid van opgaves en projecten in een gebied inzichtelijk te maken. Het faciliteert een gestructureerde discussie en helpt een gezamenlijk probleemperspectief in een gebied te ontwikkelen. Zowel de sociale, ecologische als economische duurzaamheid (people, planet en profit) komt aan bod (Rijkswaterstaat, n.d. b).

Dit bovengenoemde wordt meegenomen in de Omgevingsvisie.

Actiepunt 3:

Aansluitend bij het BREEAM onderzoek zal er onderzoek moeten worden gedaan naar de volgende twee punten:

1. Hoe kan de gemeente Woensdrecht meer klimaatbestendig worden?
2. Voor welke risico's staan we en welke maatregelen kunnen daarop genomen worden?

Aansluitend bij het BREEAM onderzoek zal dit onderzoek ook lopen in Q1 2018

3.4 Kwaliteit van leven in Woensdrecht

De kwaliteit van leven in Woensdrecht is een belangrijk onderwerp voor iedereen in de gemeente. De toekomstvisie heeft duidelijk omschreven dat de gemeente een gemeenschap vormt met daarin verbonden inwoners, vanuit de eigenheid van elke kern. Er moet ruimte zijn voor initiatief, ontplooiing en ontmoeting. In acht moet worden genomen dat jongeren binding blijven behouden met het dorp en dat ouderen ook de kans hebben om in hun vertrouwde omgeving te blijven wonen. Duurzaamheid gaat niet alleen over economie en natuur, maar ook over de mensen. We moeten ervoor zorgen dat elke inwoner een hoge kwaliteit van leven ervaart, waarin iedereen toegang heeft tot voorzieningen in basisbehoeften, de gezondheid van mensen gewaarborgd is en dat mensen met een afstand tot de samenleving worden geholpen om aansluiting te vinden. De duurzaamheidsvisie heeft dus ook raakvlakken met het sociaal domein. Daarom zal deze beleidsvisie doelstellingen voor de kwaliteit van leven vormgeven in lijn met de toekomstvisie.

DOELSTELLING 1: SIGNALEREN

We helpen kwetsbare groepen en mensen met een afstand tot de samenleving. Zo vormt de gemeente een verboden gemeenschap.

DOELSTELLING 2: FACILITEREN

We helpen inwoners, groepen en bedrijven te mobiliseren indien hiernaar gevraagd wordt. We helpen elkaar om ervoor te zorgen dat iedereen elkaar versterkt.

DOELSTELLING 3: FLEXIBILITEIT

We nemen obstakels in regelgeving en beleid weg bij duurzaamheidsinitiatieven en tonen begrip. We gaan uit van de oplossing in plaats van het handhaven van de regels.

3.4 Duurzame mobiliteit

Mobiliteit zorgt voor gemiddeld 20% van de totale CO₂-uitstoot. Het ministerie van Infrastructuur en Milieu stelt dat gemeenten de milieu impact van mobiliteit beïnvloeden door een combinatie van regulerende, stimulerende en faciliterende instrumenten. Op nationaal niveau is er een SER-Energieakkoord getekend, waarin een ambitie is omschreven om de CO₂-uitstoot 17% te verminderen ten opzichte van 1990. Als uitwerking is onder andere een duurzame brandstofvisie vastgesteld, waarin is opgenomen dat per 2035 alle nieuwe personenauto's zero-emissie moeten zijn (Ministerie van infrastructuur en milieu, n.d.). Vanaf 2011 is er een daling van de uitstoot ingezet, vooral door een zuiniger wagenpark en bijmengen van biobrandstoffen. In het SER Energieakkoord zijn de volgende sectordoelen overeengekomen:

1. Een bijdrage aan de totale energiebesparing van 15 a 20 Petajoule (PJ) in 2020.
2. Een reductie tot maximaal 25 Mton CO₂-equivalent in 2030 ten opzichte van 1990.
3. Per 2035 kunnen alle nieuw verkochte personenauto's zero-emissie rijden.
4. In 2050 kunnen alle personenauto's zero-emissie rijden.
5. Partijen omarmen de EU-ambitie van een reductie van de CO₂-uitstoot in de sector mobiliteit met 60% per 2050 ten opzichte van 1990.

Wij moeten ook inspelen op de transitie die gaat plaatsvinden in de mobiliteitssector. De Energieagenda bevestigt dit en geeft aan dat er aanvullend beleid moet worden gemaakt op gebied van meer brandstofbesparing, meer duurzame biobrandstoffen en meer gebruik van zero-emissie voertuigen. Het uitgangspunt van het Rijk is 'kosteneffectief CO₂ besparen'. Via innovatie moet ervoor gezorgd worden dat er ook in de toekomst kosteneffectieve opties zijn. Innovatie biedt ook economische kansen voor Nederland. Voor alle modaliteiten waar elektrificatie mogelijk is zou dit moeten worden nagestreefd (met name personenvervoer, bussen en stadslogistiek). In de transitieperiode en in overige modaliteiten ligt de inzet van hernieuwbare brandstoffen voor de hand (Rijksoverheid, 2016).

De gemeente Woensdrecht zal ingaan op de vraag naar aanvullend beleid. De gemeente kan niets zeggen over het openbaar vervoer, hoewel ze wel voorstander is van duurzaam openbaar vervoer. Daarom zal er worden ingegaan op personenvervoer en fietsvervoer. De lokale aanpak in Woensdrecht zal geformuleerd worden door de zogenaamde 3 V's van de Trias Mobilica toe te passen. De voorkeur gaat uit naar het omdraaien van de standaard Trias Mobilica, omdat het verduurzamen van het verkeer en vervoer in onze gemeente prioriteit heeft boven de maatregelen die ook wel gezien kunnen worden als 'symptoombestrijding':

1. Verduurzamen: Mobiliteit kan verduurzaamd worden, bijvoorbeeld door andere voertuigen te gebruiken. Stimuleer duurzaam inkopen van mobiliteit (zuinigere voertuigen, voertuigen op andere brandstoffen) of stimuleer het gebruik van beschikbare landelijke en provinciale subsidieregelingen.
2. Veranderen: Mobiliteit is niet altijd te voorkomen, maar de transportmodus kan vaak wel worden veranderd. Stimuleer het gebruik van openbaar vervoer, fietsen of deelauto's.
3. Verminderen: Dit kan door aanpassingen in de ruimtelijke ordening, maar ook door het stimuleren van bijvoorbeeld het nieuwe werken en slimme logistiek.

(Ministerie van infrastructuur en milieu, n.d.)

De gemeente heeft al doelstellingen geformuleerd in het Gemeentelijk Verkeer en Vervoer Plan 2016-2020(hierna: GVVP) die aansluiten bij de nationale Energieagenda en de Trias Mobilica van het ministerie van Infrastructuur en Milieu. Daarnaast wordt er in de gemeente gebruik gemaakt van de ASVV, een handboek waarin alle kennis over verkeersvoorzieningen binnen de bebouwde kom gebundeld worden(CROW.2012).

Ook draagt het Fiets- en Wielplan Woensdrecht 2017-2020 bij aan het stimuleren van fietsverkeer. Hieruit zijn ook aspecten meegenomen in de doelstellingen. De duurzaamheidsvisie neemt de doelstellingen op gebied van duurzaamheid die in de GVVP zijn omschreven over en voegt daaraan nog doelstellingen toe.

De praktijk:

We moeten snel beginnen met het plaatsen van laadpalen' aldus de deelnemers aan de Inspiratieavond duurzaamheid. Er zou bijvoorbeeld een plein aangelegd kunnen worden met laadpunten, waarbij de gemeente faciliteert in ruimte.

Ook zou het autobezit teruggedrongen moeten worden door bijvoorbeeld het gebruik van een deelauto en het stimuleren van openbaar vervoer.

De infrastructuur moet toekomstbestendig zijn, dit houdt in dat het materiaalgebruik duurzaam moet zijn. Een voorbeeld daarvan: parkeerplaatsen die waterdoorlatend zijn en het gebruiken van dubbel duurzaam asfalt.

De realisatie van meer laadpalen zal in Q1 2018 plaatsvinden.

Actiepunt:

Er zal onderzoek moeten worden gedaan naar de volgende punten:

1. Wat is de impact van het gebruik en de vermindering van de uitstoot?
2. Hoe groot is de impact van het autogebruik? Hoe we dit kunnen beïnvloeden als gemeente?

Dit moet in Q3 2018 gereed zijn.

DOELSTELLING 1: STIMULEREN

We streven ernaar om op diverse manieren duurzaam autogebruik te faciliteren. We zullen het gebruik van de elektrische auto faciliteren. Ook faciliteren en stimuleren we fietsgebruik in woon-werk en woon-school verkeer.

DOELSTELLING 2: KENNISONTWIKKELING

We weten op welke manier we het gebruik van de elektrische auto kunnen faciliteren. We zijn bekend met de geschikte locaties voor publieke oplaadpunten per kern.

DOELSTELLING 3: ANTICIPEREN

We hanteren bij reconstructies van verkeersvoorzieningen en nieuwe ontwikkelingen de meest recente versie van het ASVV en haar natuurbeschermings-, duurzaamheids- en energiereductiemaatregelen. Ook in het buitengebied wordt zo veel mogelijk rekening gehouden met natuur, energiereductie en de duurzaamheidsvisie van de gemeente.



Hoofdstuk 4: Wat zijn onze eerste stappen?

4.1 Het proces

We hanteren de methode van The Natural Step, zoals is omschreven in hoofdstuk 3. Door middel van backcasting is het mogelijk om inzichtelijk te krijgen welke stappen de gemeente Woensdrecht nog moet nemen om bij haar uiteindelijke stip op de horizon uit te komen. Onderdeel A van backcasting is het vormen van een visie, zoals is omschreven in 3.3. Nadat deze stip op de horizon is gezet werd er gekeken naar onderdeel B van backcasting. In de deelparagrafen van hoofdstuk 4 is zo goed mogelijk omschreven wat de huidige situatie is in de gemeente op de diverse thema's. Daarop volgend worden er in elke paragraaf doelstellingen geformuleerd die de uitdagingen omschrijven. De eerste stappen zijn nu gezet, maar daarmee is het proces van backcasten nog niet voltooid. Onderdeel C en D, 'creatieve ideeën' en 'aan de slag' moeten nog doorlopen worden.

Actiepunt 1

Het is onmogelijk onze gemeente te verduurzamen, wanneer er enkel één partij de kar trekt. Daarom is er in het tot stand komen van deze visie al samenwerking gezocht. Het vervolg op deze visie zal ook in nauwe samenwerking met betrokken partijen tot stand moeten komen. Het uitvoeringsprogramma zal daarom veel projecten en ideeën bevatten van ons allemaal. Tijdens de daadwerkelijke uitvoering zal de gemeente de rol in moeten nemen van de 'netwerker'. De gemeente zelf zal meedenken met anderen en hen verbinden met de juiste mensen. Ook zal ze zelf actief zijn met het netwerk uitbreiden. Zo ontstaan er oplossingen, projecten, samenwerkingsverbanden en ontstaan er structurele veranderingen richting onze stip op de horizon.

Actiepunt 2

Het is handig om een (raads)werkgroep op te richten, zodat deze de visie kunnen waarborgen en de koers kunnen bewaken in eventuele projecten en veranderingen in andere beleidsstukken. Zij houden de 'stip op de horizon' in de gaten.

De eerste stap (onderdeel C) is het zoeken naar oplossingen voor de uitdagingen die voortvloeien uit deze visie. Dit sluit mooi aan bij onderdeel D, waarbij er concrete stappen en projecten geformuleerd worden in een uitvoeringsprogramma. Daarom zullen deze twee stappen niet los van elkaar gezien moeten worden. In het uitvoeringsprogramma kunnen twee sporen ontstaan, namelijk: aanpassingen in andere beleidsstukken en concrete projecten. Het is niet de bedoeling dat deze visie zaken 'oplegt' maar dat er gezamenlijk een beweging ontstaat waarbij duurzaamheid automatisch geïntegreerd wordt in denkprocessen en handelingen.

Actiepunt 3

In deze beleidsvisie worden gedeeltelijk voorbeelden gegeven van maatregelen tegen de gevolgen van klimaatverandering. Voor onderdeel C is het belangrijk dat we wederom samen met een grote groep ideeën opdoen. Om elkaar te inspireren zijn er voorbeelden te vinden in het volgende document: Rijksinstituut voor Volksgezondheid en Milieu, Ministerie van Volksgezondheid Welzijn en Sport: klimaatverandering in het stedelijk gebied- *groen en waterberging in relatie tot de bodem (Rijksinstituut voor Volksgezondheid en Milieu, Ministerie van Volksgezondheid, W. en S., 2011)*.

4.2 Uitvoering

Naar aanleiding van de omschreven doelstellingen zal er onderzoek gedaan moeten worden. De vraag die gesteld moet worden is: 'Waar staat de gemeente Woensdrecht nu?' In de paragrafen waarin de thema's uitgelicht worden is getracht zo veel mogelijk informatie te noteren die omschrijft waar de gemeente nu staat. Dit is echter nog niet voor elk thema volledig. Daarom zal er een nul meting gemaakt worden, voorafgaande het uitvoeringsprogramma.

Actiepunt 4

Er zal een nulmeting moeten worden gemaakt binnen elk thema, bijvoorbeeld:

1. Hoe circulair is de economie binnen de gemeente Woensdrecht nu? Waar kan de gemeente invloed op uitoefenen om dit meer circulair te maken?
2. Waar kunnen grote slagen gemaakt worden wat betreft circulaire inkoop en aanbestedingen? Hoe kunnen er aanpassingen in het inkoop en aanbestedingsbeleid aangebracht worden om deze slagen te maken?
3. Wat is de impact van het gebruik en de vermindering van de uitstoot?
4. Hoe kan de gemeente Woensdrecht meer klimaatbestendig worden? Voor welke risico's staan we en welke maatregelen kunnen daarop genomen worden?
5. Hoe groot is de impact van het autogebruik? Hoe we dit kunnen beïnvloeden als gemeente?

Het is mogelijk om een BREEAM onderzoek te laten doen van de gehele gemeente Woensdrecht. De BREEAM methode kan helpen bij het uitvoeringsprogramma, omdat het duurzaamheidsambities op uniforme wijze kan meten en beheren. Dit onderzoek speelt in op de groeiende tendens naar projecten die op een duurzaam en verantwoorde wijze ontwikkeld, gerealiseerd en beheerd worden. Zo kan de ecologische 'voetafdruk' van projecten of in dit geval gemeenten worden verkleind. Binnen dit onderzoek wordt er gekeken naar effecten op de korten én de lange termijn (DGRM, n.d.). Binnen de gemeente Woensdrecht is er reeds kennis van het BREEAM onderzoek, omdat het gebruikt is om Aviolanda te verduurzamen.

4.3 Tijdsplanning

In de visie zijn diverse acties en praktische toepassingen genoemd om de doelstellingen per thema te halen. Daarbij zijn ook realisatiedoelstellingen genoteerd die hieronder overzichtelijk op een rij worden gezet:

Direct na vaststelling:

1. De praktijk uit de paragraaf Energie van de Brabantse Wal
2. Actiepunt uit de paragraaf Energie van de Brabantse Wal
3. Actiepunt 1 uit de paragraaf De Bloeiende Brabantse Wal, behalve onderdeel 4
4. Actiepunt 2 uit de paragraaf De Bloeiende Brabantse Wal
5. De praktijk uit de paragraaf De Bloeiende Brabantse Wal

Q1 2018:

1. Actiepunt uit de paragraaf De Bloeiende Brabantse Wal, onderdeel 4
2. Actiepunt 3 uit de paragraaf De Bloeiende Brabantse Wal aansluitend bij actiepunt uit de paragraaf De Bloeiende Brabantse Wal, onderdeel 4
3. De praktijk uit de paragraaf Duurzame Mobiliteit

Q3 2018:

1. Actiepunt uit de paragraaf Circulaire Economie
2. Actiepunt uit de paragraaf Duurzame Mobiliteit

De realisatie van de praktijk uit de paragraaf Circulaire Economie zal in overleg met stakeholders gerealiseerd worden door middel van diverse projecten.

Ook zullen de pilotprojecten worden vormgegeven in samenwerking met de stakeholders. De tijdsplanning daarvan kan nog niet worden aangegeven.

4.3 Instrumenten

Eerder in dit hoofdstuk werd aangegeven dat deze visie invloed uitoefent op andere beleidsvelden en kan landen in andere uitvoeringsprogramma's. Het is belangrijk om deze andere beleidsstukken te zien als kans om de gemeente te verduurzamen. Daarom worden deze documenten vanaf nu instrumenten genoemd. De aanpak van de aanpassing in deze instrumenten zal nader moeten worden bepaald in het uitvoeringsprogramma. Een mogelijkheid is om een duurzaamheidswerkgroep te starten die vergadert over de integratie van duurzaamheid in diverse instrumenten. Wederom is samenwerking een belangrijke factor, omdat er nog veel onzekerheid en onduidelijkheid heerst binnen de gemeentelijke muren. Hieronder zijn instrumenten genoteerd die duurzaamheidsmaatregelen kunnen integreren en uitvoeren.

Instrumenten:

- De Omgevingsvisie
- De Economische visie
- Het Groenbeleidsplan
- Het Verbreed Gemeentelijk Rioleringsplan
- De Woonvisie (paragraaf duurzaamheid vervlechten in plaats van aparte paragraaf)
- De Bouwverordening
- Jaarschijf 2017

Bibliografie

- CROW. (2012). ASVV 2012. Retrieved from <https://www.crow.nl/publicaties/asvv-2012-aanbevelingen-voor-verkeersvoorzieningen>
- De gemeente Woensdrecht. (2015). *Toekomstvisie 2035*. Woensdrecht.
- DGMR. (n.d.). BREEAM uitvoeringsbegeleiding. Retrieved from <http://dgm.nl/breeam-uitvoeringsbegeleiding.php>
- Gemeenteraad Woensdrecht. (2015). *Motie bevorderen duurzaamheid*. Woensdrecht.
- Gemeente Breda. (2016). *Duurzaamheidsvisie "Breda2030."* Breda. Retrieved from <http://markkantbreda.nl/perch/resources/duurzaamheidsvisiebreda20301-1.pdf>
- Hou het warm.nl. (n.d.). Groen dak. Retrieved from <http://houhetwarm.nl/groendak/groen-dak/>
- Milieucentraal. (n.d.). Klimaatverandering. Retrieved from <https://www.milieucentraal.nl/klimaat-en-aarde/klimaatverandering/>
- Ministerie van infrastructuur en Milieu. (n.d.). Duurzame Mobiliteit. Retrieved from <http://www.rwsleefomgeving.nl/onderwerpen/energie-en/thema's/mobiliteit/>
- Rijksdienst voor Ondernemend Nederland. (n.d.). Wettelijke eisen-BENG. Retrieved from <http://www.rvo.nl/onderwerpen/duurzaam-ondernemen/gebouwen/wetten-en-regels-gebouwen/energieprestatie-beng/wettelijke-eisen>
- Rijksinstituut voor Volksgezondheid en Milieu, Ministerie van Volksgezondheid, W. en S. (2011). Klimaatverandering in het stedelijkgebied. Retrieved from <http://www.rivm.nl/dsresource?objectid=4a632b65-744b-4797-boeo-832e62b0184d&type=org&disposition=inline>
- Rijksinstituut voor Volksgezondheid en Milieu. (2016). Stedelijk groen belangrijk tegen overlast klimaatverandering. Retrieved from http://www.rivm.nl/Documenten_en_publicaties/Algemeen_Actueel/Nieuwsberichten/2011/Stedelijk_groen_belangrijk_tegen_overlast_klimaatverandering
- Rijksoverheid. (n.d.). Rijksoverheid stimuleert duurzame energie. Retrieved from <https://www.rijksoverheid.nl/onderwerpen/duurzame-energie/inhoud/meer-duurzame-energie-in-de-toekomst>
- Rijksoverheid. (2016). Energieagenda.
- Rijkswaterstaat. (n.d.). Klimaatmonitor. Retrieved from https://klimaatmonitor.databank.nl/jive?var=hern_el_tot,hern_warm_tot,hern_erv_tot
- Rijkswaterstaat. (n.d.). Klimaatmonitor. Retrieved from <https://klimaatmonitor.databank.nl/dashboard/Woningen--Woningen/Geregistreerde-energielabels--%20221/>
- Rijkswaterstaat. (n.d.) a. Ecodesign. Retrieved from <http://www.rwsleefomgeving.nl/onderwerpen/duurzaam-produceren/ecodesign/>
- Rijkswaterstaat. (n.d.) b Omgevingswijzer. Retrieved from <https://www.omgevingswijzer.org/omgevingswijzer-o/>
- RWB. (2014). Convenant duurzaam bouwen West Brabant. Retrieved from http://www.west-brabant.eu/media/projecten/downloads/421_ConvenantDuurzaamBouwen.pdf
- The Natural Step. (n.d.). Een alles verbindende aanpak. Retrieved from <http://thenaturalstep.nl/aanpak/>
- Virida. (n.d.). Wat is de circulaire economie? Retrieved from <http://virida.nl/circulaire-economie.html>
- welke.nl (n.d.) Retrieved from <http://www.welke.nl/lookbook/Linde2007/Dit-wil-ik-wel-in-mijn-tuin/Linde2007/Waterbesparend-voor-de-tuin-Raindrop-Elho>
- ZilverBlauw (2011) Home sweet home. Retrieved from <https://www.zilverblauw.nl/2011/05/23/home-sweet-home-19/>