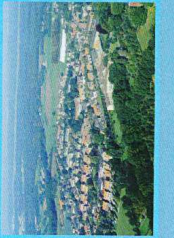
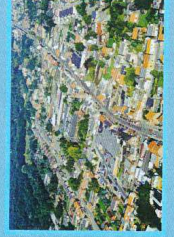
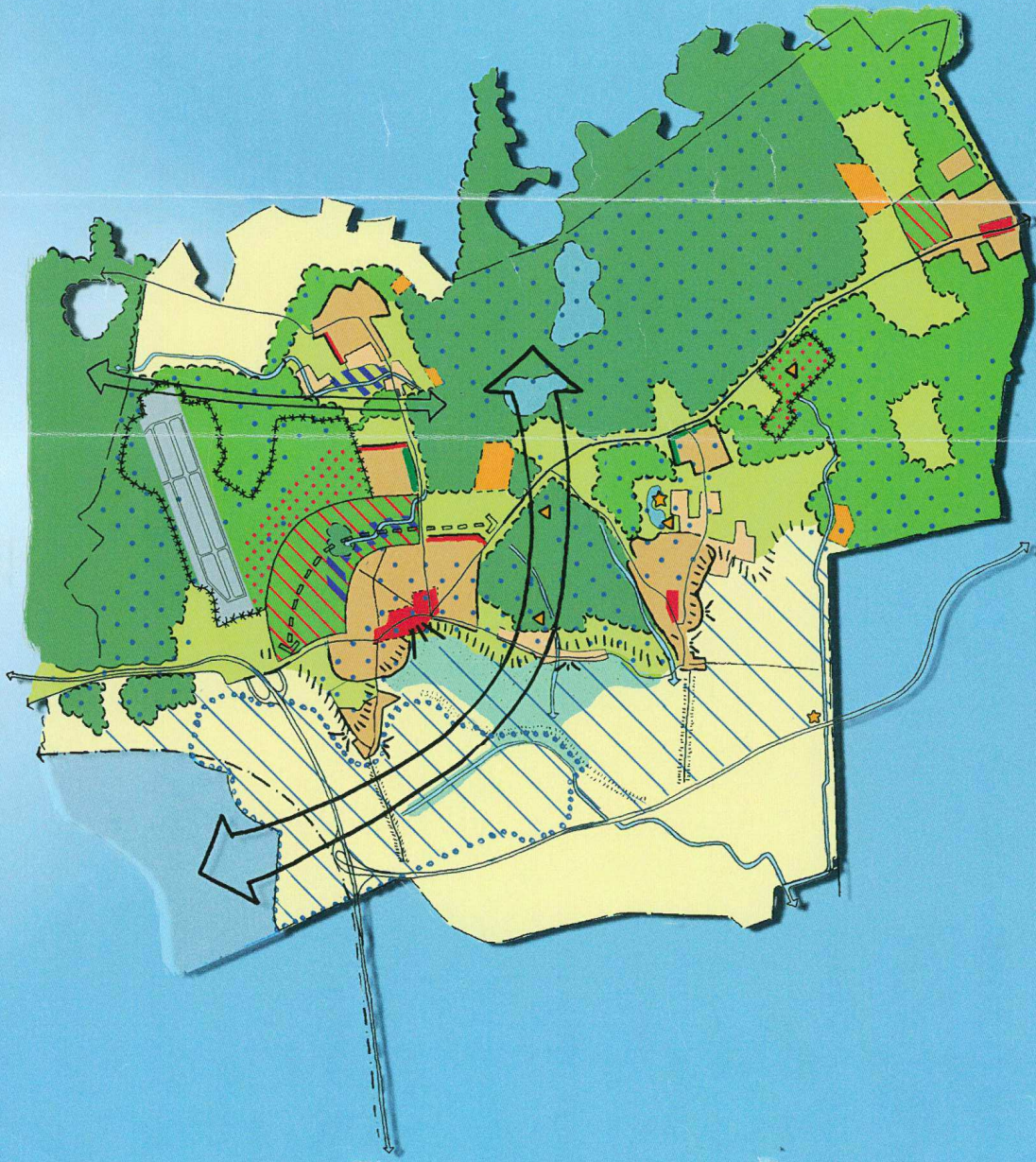
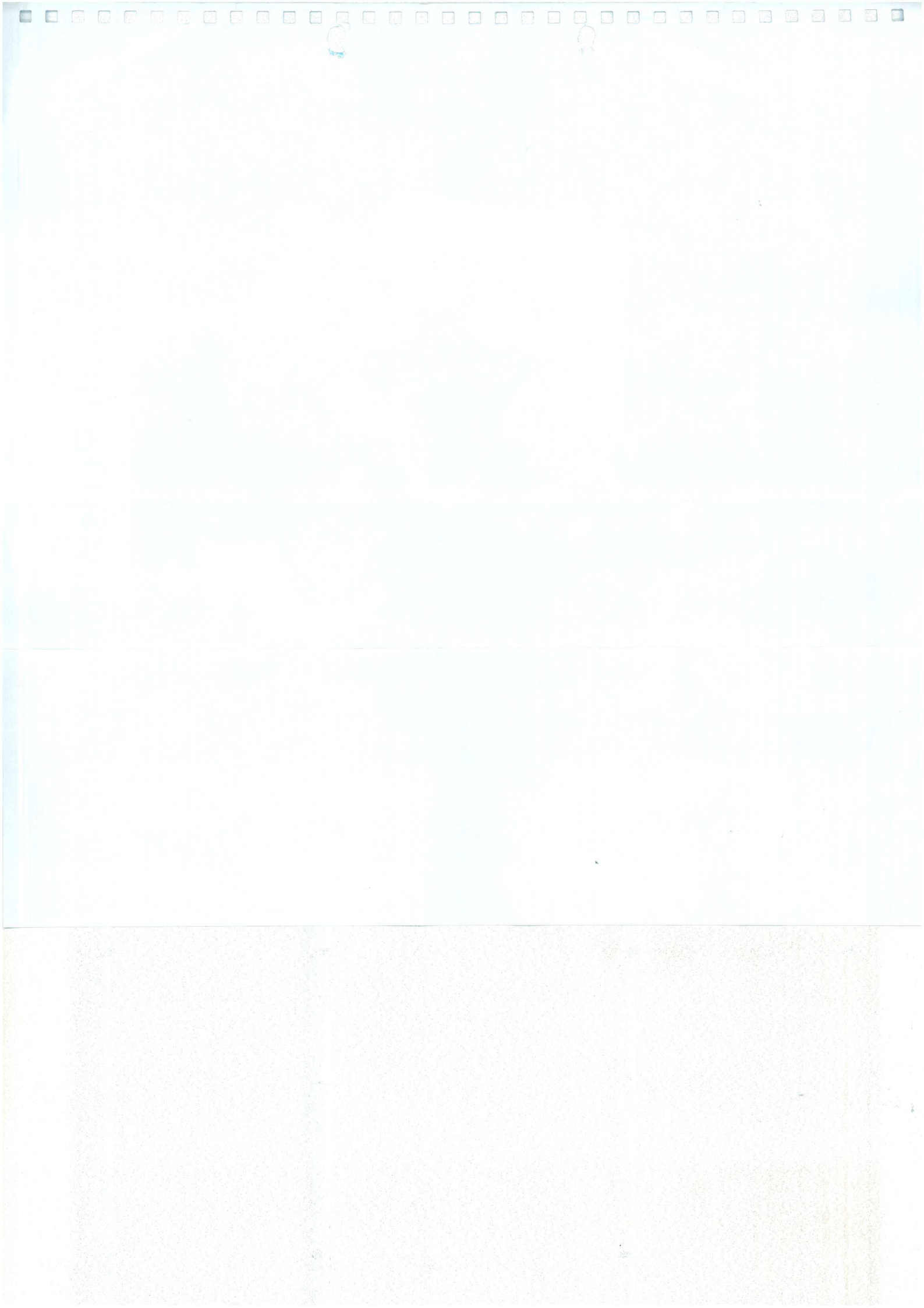


STRUCTUURVISIEPLUS WOENSDRECHT





STRUCTUURVISIEPLUS WOENSDRECHT

In opdracht van:

Gemeente Woensdrecht

Wissing Stedebouw en ruimtelijke vormgeving b.v.

Postbus 37

2990 AA Barendrecht



Vastgesteld door de gemeenteraad

van Woensdrecht 20 december 2001

Voorwoord

Kwaliteit. Dit is naar mijn mening het sleutelwoord van deze StructuurvisiePlus. Tijdens het hele begeleidingsproces is het voor me duidelijk geworden dat de toekomst voor landelijke gemeenten zoals Woensdrecht besloten ligt in het benutten van de kwaliteiten die het gebied sinds oudsher heeft. Zo legt de geschiedenis de kwalitatieve basis voor de toekomst.

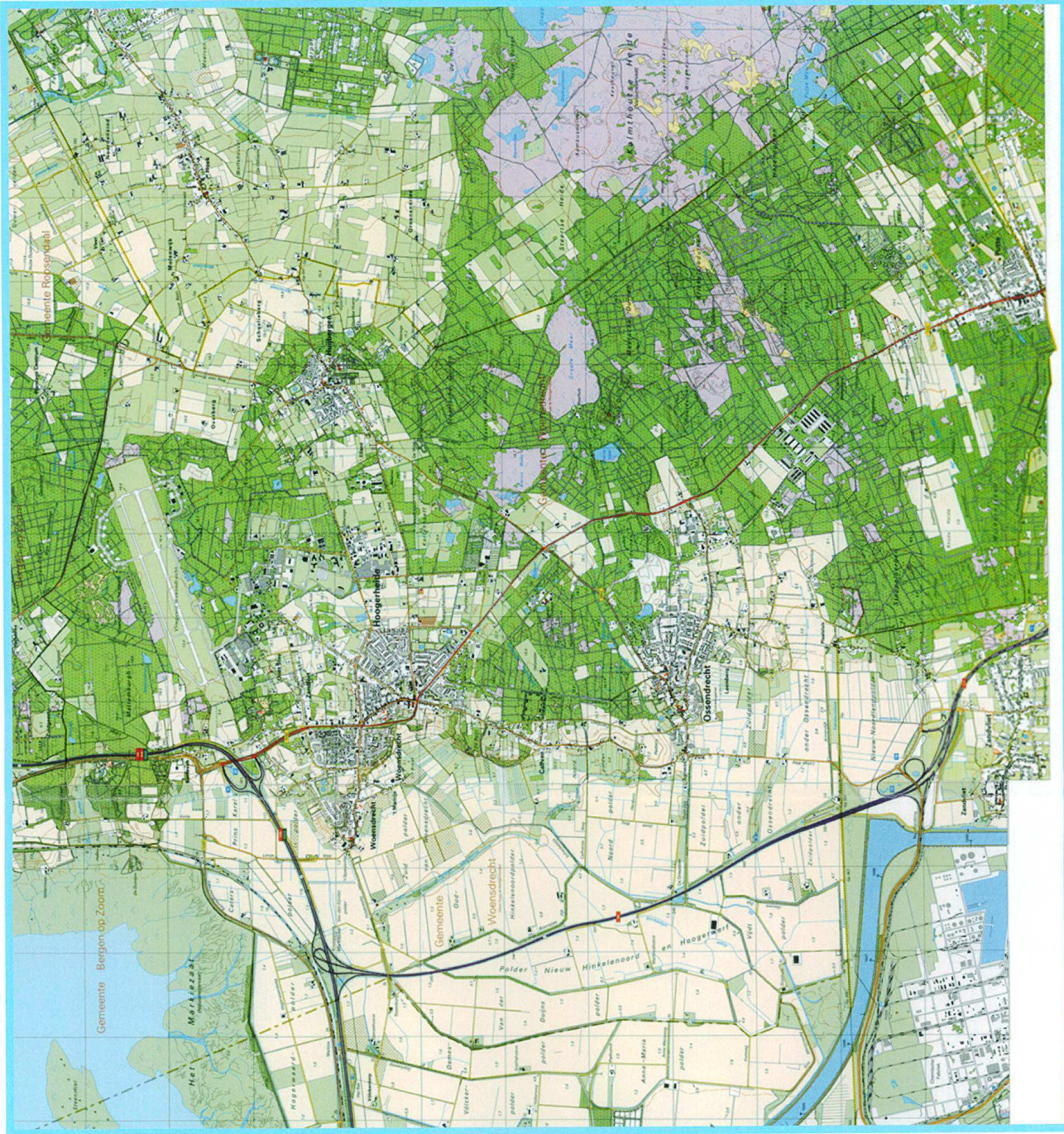
Zoals het stedenbouwkundig adviesbureau bij de kennismaking al aangaf, is met name het buitengebied zo bijzonder en gevarieerd dat hier eigenlijk niks zou moeten gebeuren. Los van enkele noodzakelijke ingrepen, is dit in grote lijnen een juiste constatering gebleken. In de dorpskernen zijn echter de nodige aandachtsgebieden gevonden en in beeld gebracht waar op termijn veranderingen nodig zijn om de leefbaarheid op de lange termijn te waarborgen. De StructuurvisiePlus biedt een breed onderzoek en gedragen beleidskader om nieuwe ontwikkelingen zelf en met anderen te kunnen initiëren maar ook om initiatieven van anderen aan te toetsen en mee te sturen.

Als verantwoordelijk wethouder wil ik op deze plaats mijn dank uitspreken voor een ieder die heeft bijgedragen en meegewerkt aan de totstandkoming van deze toekomstvisie. In het bijzonder wil ik de leden van de klankbordgroep danken. De door hen ingebrachte vakkennis en hun affiniteit met het gebied zijn van grote waarde voor de kwaliteit en het maatschappelijke draagvlak van de StructuurvisiePlus.

Cor Bosman
wethouder ruimtelijke ordening
gemeente Woensdrecht
februari 2002

Inhoudsopgave

Voorwoord	1
StructuurvisiePlus: een kwalitatief kader voor duurzame vernieuwing	5
Inleiding	5
De opbouw van de StructuurvisiePlus	5
Proces	6
A. Structuurbeeld	9
2. Duurzame ondergrond	9
2.1 Geologie en geomorfologie	9
2.2 Occupatiegeschiedenis	13
2.3 Bodem en archeologie	14
3. Groen-Blauw-Gele kanskaart	14
3.1 Natuur en ecologie	15
3.2 Waterhuishouding	17
3.3 Landbouw	18
3.4 Recreatie	19
3.5 Groen-Blauw-Gele kanskaart	23
4. Rode kanskaart	23
4.1 Stedelijke structuur gemeente Woensdrecht	23
4.2 Verlijfsrecreatie	25
4.3 Woensdrecht/Hoogerheide	29
4.4 Huijbergen	31
4.5 Ossendrecht	33
4.6 Putte	35
5. Structuurbeeld	36
5.1 Het Polderlandschap	37
5.2 Het Gemengd landschap	38
5.3 Het Boslandschap	39
5.4 Aandachtsgebieden in de kernen	
B. Het Programma	47
6. Identiteit	47
6.1 Positie in de regio	49
6.2 Differentiatie van de kernen	49
7. Volkshuisvesting	49
7.1 Bevolkingsontwikkeling	51
7.2 Bestaand beleid	51
7.3 Woningbehoefte	53
7.4 Bestaande voorraad	53
7.5 Restcapaciteit en zoekbehoefte	53
7.6 Conclusies volkshuisvesting	54
7.7 Leefbaarheid / milieu	54
8. Economie	54
8.1 Werkgelegenheid	54
8.2 Voorzieningen	57
8.3 Recreatie	58
8.4 Mobiliteit	59
9. Buitengebied	60
9.1 Landbouw	60
9.2 Natuur en landschap	60
9.3 Waterhuishouding	61
C. Het actieprogramma	64
10.1 Doelstellingen en principes	65
10.2 Gemengde benadering	69
10.3 Prioriteitschema 2001-2015	



1. StructuurvisiePlus Woensdrecht: een kwalitatief kader voor duurzame vernieuwing

1.1 Inleiding

Voor u ligt de StructuurvisiePlus van de gemeente Woensdrecht. Deze visie op de ruimtelijke ontwikkelingen in de gemeente Woensdrecht tussen 2000-2015 is tot stand gekomen op initiatief van het college van burgemeester en wethouders van de gemeente Woensdrecht. De StructuurvisiePlus is ontwikkeld in een samenwerkingsverband tussen bestuur en ambtenaren van de gemeente, een klankbordgroep met participatie van deskundigen en Wising, bureau voor stedenbouw en ruimtelijke vormgeving als extern adviseur.

Aangezien de gemeente nog niet zo lang geleden is ontstaan uit vier kleine gemeenten bestond er de behoefte aan een totaalvisie. Het ruimtelijk orderingsbeleid is op zichzelf goed op orde. Er zijn immers bestemmingsplannen voor de bebouwde kanten en er is een recent bestemmingsplan buitengebied. Toch werd een totaalvisie gemist die in een groter verband uitspraken doet over wat je wil met de gemeente, met name wat betreft de lange termijn. Bovendien heeft de provincie Noord-Brabant gemeenten uitgenodigd een StructuurvisiePlus op te stellen. Op basis daarvan kunnen gemeenten afspraken maken met de provincie over de ruimtelijke ontwikkeling van de verschillende kernen binnen de gemeente.

Om deze redenen is de StructuurvisiePlus Woensdrecht opgesteld. In deze StructuurvisiePlus is een verschil waarneembaar in de onderzoeksenergie die is gestoken in de kernen en in het buitengebied. Het vraagaccent vanuit de gemeente en de hiaten in de kennis omtrent de kernen heeft geresulteerd in een grotere gedetailleerdheid voor de Rode kanskaart. Er heeft een analyse plaatsgevonden van de kernen in hun context en ook binnen de kernen (identiteit, inbreidingspotenties en differentiatie in het aanbod aan locaties). Ten aanzien van het buitengebied en de waterhuishouding bestonden bij aanvang van de werkzaamheden van de StructuurvisiePlus reeds adequate beleidsdocumenten. Zo is er de Nota Visie Buitengebied die gemeentelijk beleid schetst voor het buitengebied. Dit beleid is juridisch vertaald in het bestemmingsplan "Buitengebied 1998". Daarnaast is er het Integraal Waterbeheersplan West-Brabant 2 (IWWB2) van het waterschap waarin gebiedsspecifiek beleid is geformuleerd voor de Brabantse Wal. Hiermee is het beleid en het programma voor een periode van minstens 10 jaar goed op orde (kwalitatief en kwantitatief).

Ten behoeve van een integraal Structuurbeeld, is het buitengebied meer op structuurniveau bij de planvorming betrokken. De StructuurvisiePlus heeft niet de intentie gehad om de "blauwe", "groene" en "gele" sectoren gedetailleerd te onderzoeken. Om het bestaande beleid te overtuigen zijn in de Blauw-Groen-Gele kanskaart wel suggesties gedaan om het bestaande beleid voor het buitengebied nog een stapje verder te brengen. De kansen voor zowel het stedelijk als het landelijk gebied zijn middels 'kanskaarten' in beeld gebracht en op structuurniveau integraal afgewogen in het Structuurbeeld.

Aangezien naar alle waarschijnlijkheid het tijdperk van de dorpsuitbreidingen ten einde zal lopen, ontstaat in de nabije toekomst een kwalitatieve vraagstelling voor de gemeente. Niet langer zal de ruimtelijke orderingsproblematiek worden ingegeven door kwantitatieve en programmatische richtlijnen (hoeveelheid woningen en bedrijventerreinen). Hiervoor in de plaats ontstaat een meer op kwaliteiten gebaseerde vraagstelling waarin meer aandacht is voor de leefbaarheid van de kernen, de ruimtelijke kwaliteit, de diversiteit en de toenemen-

de vraag naar recreatie.

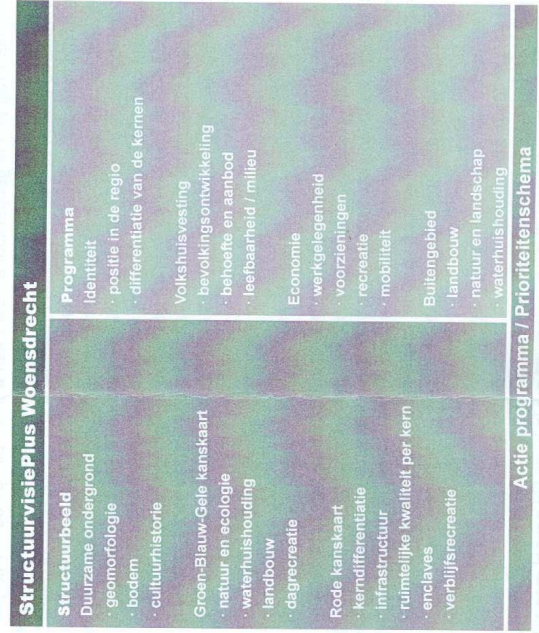
Een dergelijke kwalitatieve opgave vraagt om een nauwkeurige definiëring van de gewenste ruimtelijke en sociaal-economische kwaliteit. Hierin kunnen voor zowel het gehele gemeentelijk grondgebied als voor de afzonderlijke kernen de sterke en zwakke kanten van de identiteit, de leefbaarheid en ruimtelijke kwaliteit worden gedefinieerd. De identiteit van de gemeente, de verscheidenheid in stedenbouwkundige en landschappelijke kwaliteiten, de identiteit van de kernen, de ligging van de kernen in het landschap, de samenhang tussen de kernen en hun ontwikkelingspotenties zijn enkele van de aspecten die in de StructuurvisiePlus aan bod komen. Vervolgens kunnen op maat gesneden oplossingsrichtingen worden geboden, waardoor de identiteit, diversiteit en ruimtelijke kwaliteit van de gemeente en de kernen kunnen worden versterkt.

1.2 De opbouw van de StructuurvisiePlus

De StructuurvisiePlus is een strategisch document waarin wordt gestreefd naar versterking van de sociaal-economische vitaliteit en de ruimtelijke kwaliteit van de gemeente. Het biedt inzicht in de manier waarop de kwaliteit en duurzaamheid van het gemeentelijk grondgebied in ruimtelijk en sociaal-economisch opzicht kan worden verhoogd. De kern van de methodiek van de StructuurvisiePlus betreft het gescheiden opstellen van het Structuurbeeld (duurzame component) en het Programma (tijdelijke component) conform de richtlijnen zoals geformuleerd in de Partijle herziening van het Streekplan Noord-Brabant uit 1998.

Het Structuurbeeld

Het Structuurbeeld van de SV+ Woensdrecht is opgebouwd uit een duurzame ondergrond en twee kanskaarten. In de duurzame ondergrond worden de duurzame, niet veranderbare aspecten geologie, geomorfologie, bodem en cultuurhistorie besproken. De dynamische systemen water, natuur, landbouw en extensieve recreatie komen in de groen-blauw-gele kanskaart aan de orde. Daarbij



zijn de kwaliteiten en potenties van deze systemen op structuurniveau weergegeven. De verstedelijkingspatronen komen aan de orde in de rode kanskaart. Daarbij zijn de 'rode' kwaliteiten en potenties aangegeven op basis van een gedetailleerde analyse van het gebied. Beide kanskaarten zijn gebaseerd op de duurzame ondergrond, maar kunnen onderling conflicterend zijn. Het Structuurbeeld ontstaat na een confrontatie en integratie van de kwaliteiten en potenties van de groen-blauw-gele kanskaart met de kwaliteiten en potenties van de rode kanskaart.

De methodiek van de SV+ verschildt enigszins van de recentelijk door de provincie gehanteerde lagenbenadering. In deze lagenbenadering is de onderste laag, bestaande uit de bodemtypologie, de geomorfologie, het watersysteem en de natuur- en cultuurhistorische waarden, die hiermee samenhangen, kaderstellend voor het ruimtegebruik van de functies wonen, werken, landbouw en recreatie. De methodiek van de SV+ is er op gericht dat alle aspecten op een meer gelijkwaardige wijze worden betrokken (integrale benadering), conform de Partiele herziening van het Streekplan Noord-Brabant uit 1998.

Het Programma

Het Programma gaat expliciet in op de ontwikkelingen en wensen ten aanzien van de sociaal-economische aspecten in de gemeente. Het Programma is meer tijdsgebonden dan het Structuurbeeld en zal dan ook ter zijner tijd geactualiseerd moeten worden. Evenals het Structuurbeeld is het programma op basis van kwalitatieve aspecten opgesteld en draagt het een integraal karakter. Het Programma biedt inzicht in de meest wenselijke sociaal-economische constellatie, nog los van de ruimtelijke samenstelling. Hierin komen de meest wenselijke bevolkingssamenstelling, het werkgelegenheidsprofiel en de ontwikkelingen ten aanzien van landbouw, recreatie, voorzieningen en mobiliteit aan de orde. Pas in de confrontatie met het Structuurbeeld zal blijken hoe het Programma kan bijdragen aan het versterken van de ruimtelijke en sociaal-economische kwaliteit van de gemeente.

Het Actieprogramma

Nadat het Structuurbeeld en het Programma zijn opgesteld is bepaald op welke wijze het Programma geoperationaliseerd kan worden binnen de ruimtelijke kwaliteiten en beperkingen, die in het Structuurbeeld beschreven zijn. In deze confrontatie tussen Structuurbeeld en Programma zijn keuzes geconcretiseerd. De hoofdopstelling hierbij is dat de integrale ruimtelijke kwaliteiten en de identiteit van het gebied worden versterkt. In het Actieprogramma zijn keuzes voorgelegd en is een prioriteitschema opgenomen. Het prioriteitschema geeft aan op welke manier en in welke volgorde van tijd projecten voor de komende 5 à 15 jaar kunnen worden geactiveerd. Tevens is voor de kernen aangegeven waar zich mogelijkheden voor intensivering en herstructurering voordoen die een bijdrage leveren aan het vergroten van de ruimtelijke kwaliteit.

1.3 Proces

De StructuurvisiePlus Woensdrecht is in een interactief proces ontwikkeld. Daarbij is gebruik gemaakt van een klankbordgroep bestaande uit deskundigen uit verschillende maatschappelijke groeperingen. Verder is in de inventarisatiefase aan burgers ('De derde man') gevraagd om de sterke en zwakke kanten en de kansen en bedreigingen voor de ruimtelijke ontwikkeling van de gemeente Woensdrecht kenbaar te maken.

In het proces van de totstandkoming van de StructuurvisiePlus Woensdrecht zijn verschillende fasen onderscheiden: de inventarisatiefase, de ontwikkelingsfase, de integratiefase en de procedurefase. In februari 2000 is het proces van start gegaan. De inventarisatiefase is gebruikt om in korte tijd zoveel mogelijk

beschikbare informatie te vergaren. In de ontwikkelingsfase zijn het programma en het structuurbeeld los van elkaar ontwikkeld. In de integratiefase heeft de confrontatie plaatsgehad tussen structuurbeeld en programma, waarbij het actieprogramma is ontwikkeld. In de procedurefase is de inspraakversie van de StructuurvisiePlus Woensdrecht vragegeven voor inspraak en overleg. Naar aanleiding van de ingekomen reacties is een commentaarnota opgesteld, waarin de gemeente reageert op de ingekomen reacties en aangeeft waar deze leiden tot aanpassing van de inspraakversie. In het voorliggende plan zijn deze aanpassingen verwerkt.