

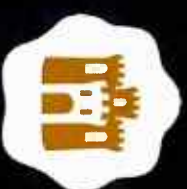
Doesburg Energieneutraal 2050



Overstijfbijeenkomst

3 september 2020

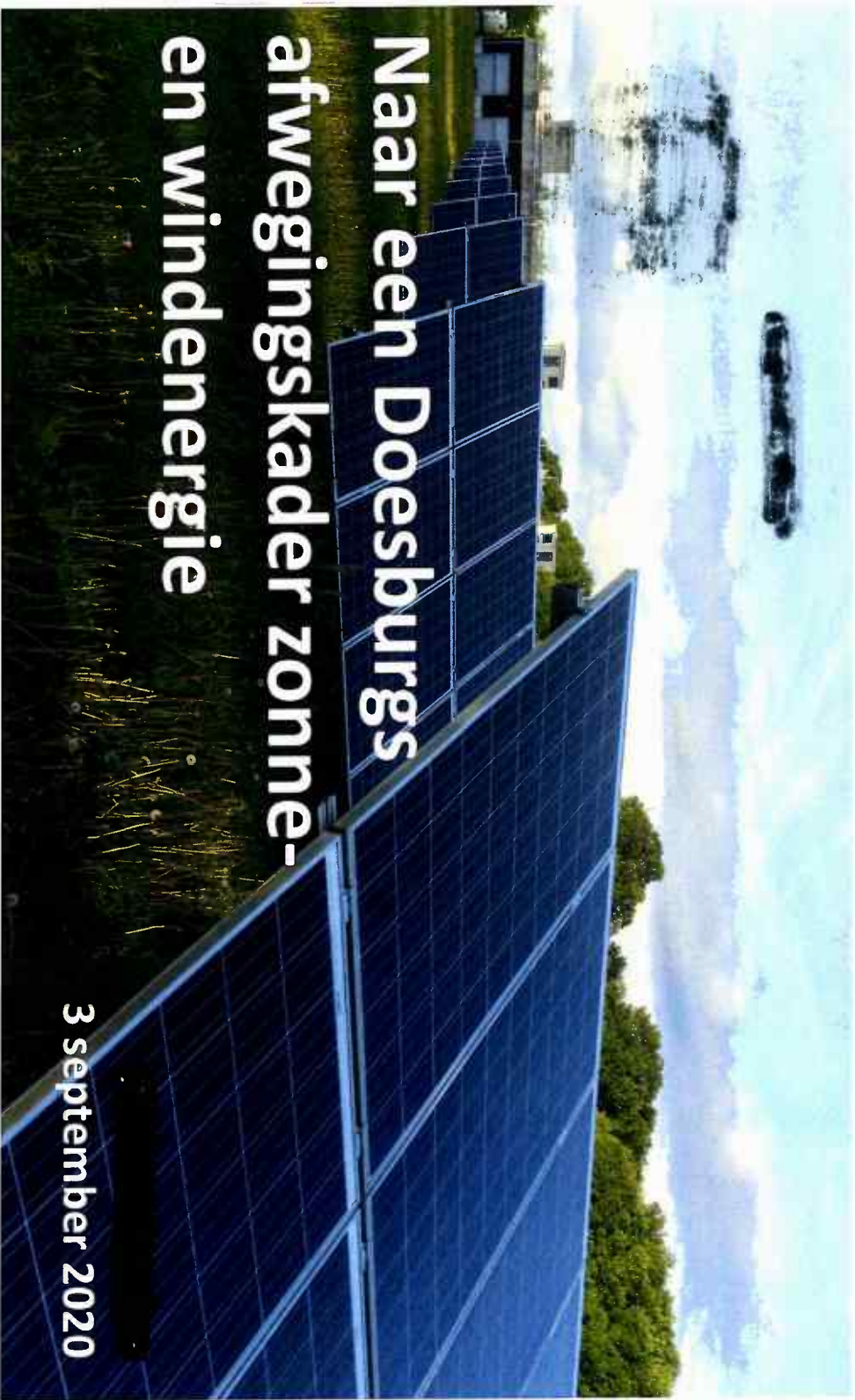
Start proces realisatie afwegingskader
grootschalige opwek duurzame energie



GEMEENTE
DOESBURG

Programma

- Welkom – inleiding – Peter Bollen
- Participatieproces – [redacted] van Natuur en Milieu Gelderland
- Gemeentelijke opgave – RES – Bronckhorst – [redacted]
- Beleidskaart Zon – [redacted]
- Haalbaarheidsonderzoek wind – [redacted]
- Advies Gelders Genootschap n.a.v. onderzoek – [redacted]
- Reactie advies commissie Cultuurhistorie
- Ruimte voor vragen en antwoorden
- Uiterlijk 21:30 uur einde



Naar een Doesburgs afwegingskader zonne- en windenergie

3 september 2020

Natuur en Milieu Gelderland

Advies en inspiratie voor beleid, participatie, draagvlak, ruimtelijke inpassing en coöperatieve ontwikkeling zonne- en windenergie



Opdracht: opstellen van een concept

Doesburgs afwegingkader voor grootschalige opwekking van duurzame energie

Op basis van een participatieproces

concept-Afwegingskader

- regels zijn uitnodigend voor energieprojecten en beschermend, met veel zeggenschap, voor de omgeving;

Vaststelling uiteindelijk door de gemeenteraad

Route richting afwegingskader

► Werkgroep & bevolking betrekken

- do. 10 sept. digitale startbijeenkomst
- werkgroep instellen
- brede terugkoppeling naar bevolking en achterbannen

► Naar een *gedragen* afwegingskader

- gemeenteraad actief betrekken: raads-klankbordgroep?
 - is er een tussendoel (in op te wekken energie) voor 2030?
 - streven naar consensus, anders minderheidsstandpunt, goed doorlopen proces kan wel leiden tot acceptatie
-

Eerste waarnemingen

- ▶ **Energie-opgave Doesburg: ook met inspanning voor energiebesparing, zon-op-dak e.d. kán het niet zonder windturbines en zonnevelden**
 - ▶ **De impact daarvan in het kleine buitengebied van Doesburg is groot. Betrekken van bewoners en bedrijven is dus essentieel**
-

Vergelijken en leren



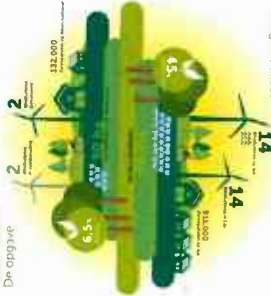
AFWEGINGSKADER VOOR APELDOORNSE ZONNEPARKEN

Uitnodiging tot het seminarie op 20 december 2018

Wind- en zonnepark

Uitnodiging voor duurzaam energie opwekken

Ede 2022
De opgave



Ede 2050
Energieproductie



De Barneveldse Zonneladder

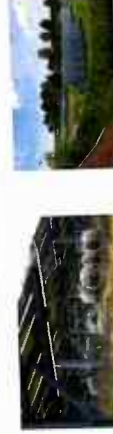


Lokale landschapsvriendelijke duurzame energie



Beleidskader zonneparken en zonnevelden

Proceurwijze, ruimtelijke en sociale inpassing
Voorgesteld door de gemeenteraad op 20 december 2018



Ede 2050
Energieproductie

Waarvoor kan een afwegingskader regels stellen?

Wat steekwoorden uit de praktijk, dit is géén uitputtende lijst

- ▶ (Wind- en) Zonneladder
 - Meer inspanning voor 'zon op (bedrijfs)daken' e.d.
 - Voorkeur voor multifunctionele zonneparken
- ▶ Participatie
 - Vroegtijdige en transparante informatie
 - Omwonenden betrekken (kan van ontwerp tot beheer)
- ▶ Financiële participatie
 - Tenminste 50% lokaal (coöperatief) mede-eigendom
 - Omgevingsfonds - Gesocialiseerde grondvergoeding
 - Tegemoetkoming aan direct omwonenden
- ▶ Locatiekeuze, ontwerp, beheer
 - Aansluiting op het net
 - Verhouding wind : zon
 - Landschappelijke inpassing
 - Plus voor natuur
 - Recreatief medegebruik
 - Educatie
 - Tijdelijk
 - Zero waste
- ▶ Doelgroepen
 - Inzetten lokale ondernemers
 - Werk/leerplek bij de bouw voor mensen met afstand tot de arbeidsmarkt
 - Lage inkomensgroepen laten meeprofiteren

Vragen?

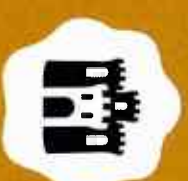


Alex de Meijer, 06 48820433

a.de.meijer@natuurenmilieugelderland.nl

Opbouw

- Context en doelen energietransitie
- RES Arnhem Nijmegen en gemeente Bronckhorst (RES Achterhoek)
- Huidig mogelijkheden zon
- Haalbaarheidsonderzoek wind



GEMEENTE
DOESBURG

Waarom werken aan Energieneutraal Doesburg?

Context en doelen

1. Aansluiten bij doelstellingen van:
 - het Nationaal Klimaatakkoord
 - 49% minder CO₂ in 2030
 - 95% minder CO₂ in 2050
 - het Gelders Energieakkoord
 - het Coalitieakkoord: “Vol Energie!”

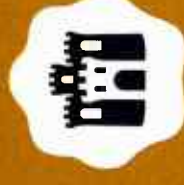
2. Samen bouwen aan een toekomstbestendige energievoorziening
3. Lokaal profiteren van duurzame energie



COALITIEAKKOORD 2019-2022

Verspreid door: Gemeente Doesburg, PvdA GroenLinks

“Vol energie!”



**GEMEENTE
DOESBURG**

Energijemix Doesburg

Inwoners: 11.355
 Woningen: 5.167
 Energiegebruik gebouwde omgeving: 53%



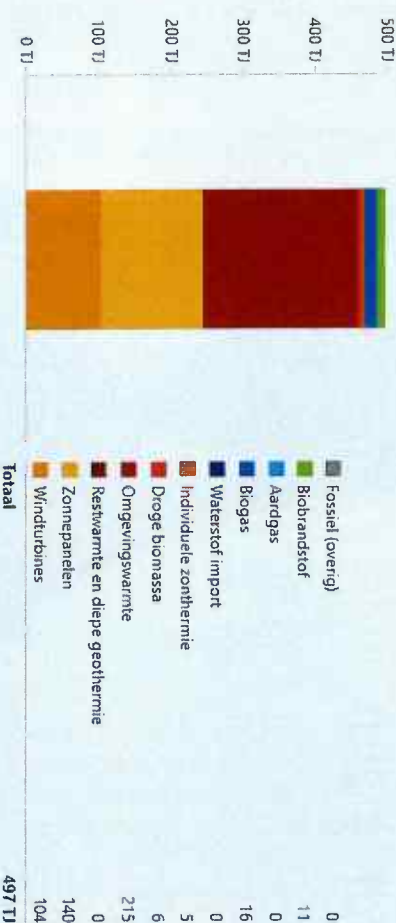
OVER
MORGEN
5-12-2019

1. Energievraag eindgebruik



Besparing -55%
362 TJ

2. Energiebronnen 2050



Deze factsheet is opgesteld door het Energetiekmodel voor het volgende scenario: www.energetiekmodel.com/scenario/516565

3. Opgave per thema 2050

Wind
104 TJ



Zon
145 TJ



5 windturbines op land (3 MW)
 0 windturbines op zee (10 MW) / innovatie

35.000 PV-panels op daken
 39 TJ
 38 ha zonnenveld
 101 TJ
 45 MW vermogen PV panelen
 2.000 zonnecollectoren
 5 TJ
 2 MW

Collectieve Warmte
61 TJ



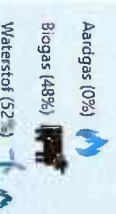
Individuele Warmte
247 TJ



Vermogen bronnen: 3 MW
 2.000 woningequivalenten
 Geothermie (0%)
 Restwarmte (0%)
 Wärmtepompen (90%)
 Overig (10%)

Wärmtepompen 87%
 Overig 9%

(Hernieuwbaar) Gas
34 TJ



Biomassa
17 TJ



Aardgas (0%)
 Biogas (48%)
 Waterstof (52%)

Bijstook biomassa
 Transport
 Overig 0 TJ

RES regio Arnhem Nijmegen

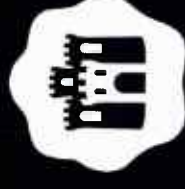
- Bod voor opwek duurzame energie in de regio tot 2030.
- 4 zoekgebieden aangewezen
- ledere gemeente behoudt zijn eigen opgave en ambitie.
- Doesburg kan eigen ambitie in eigen tempo realiseren.

Voorlopig
concept bod
RES-regio

Arnhem
Nijmegen



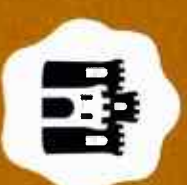
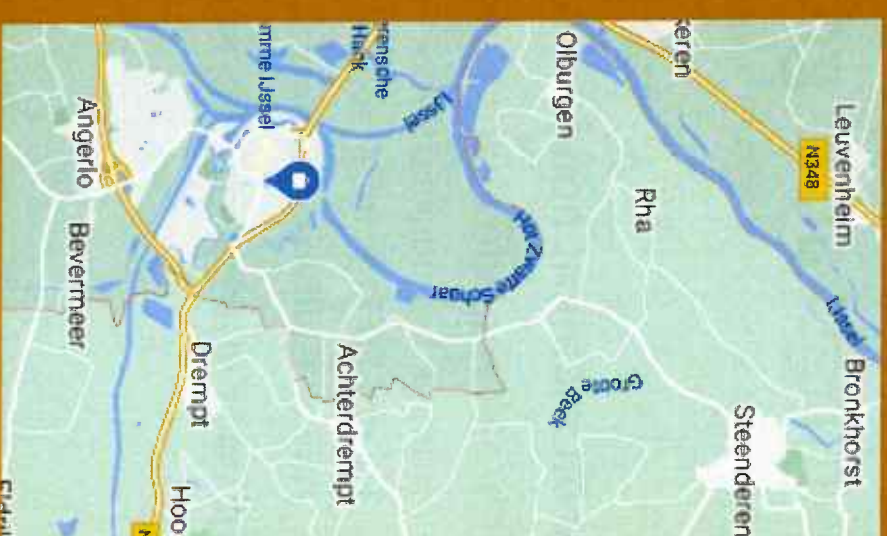
Arnhem Nijmegen
RES
Regionale
Energie
Strategie



GEMEENTE
DOESBURG

Gemeente Bronckhorst

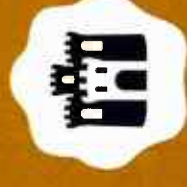
- Onderdeel van RES regio Achterhoek
- Contact ambtelijk/bestuurlijk
- Uitnodiging naar dorpsraden Drempt, Steenderen en Olburg



GEMEENTE
DOESBURG

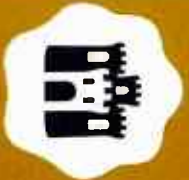
Afwegingskader grootschalige opwek duurzame energie

- Op dit moment houden we grote ontwikkelingen af zonder juridisch kader
- Afspraak met de raad: huiswerk op orde
 - Huidige beleidskaart voor mogelijkheden zon
 - Haalbaarheidsonderzoek naar windenergie
 - Advies Geldersch Genootschap en adviescommissie Cultuurhistorie
- Input voor start proces opstellen afwegingskader

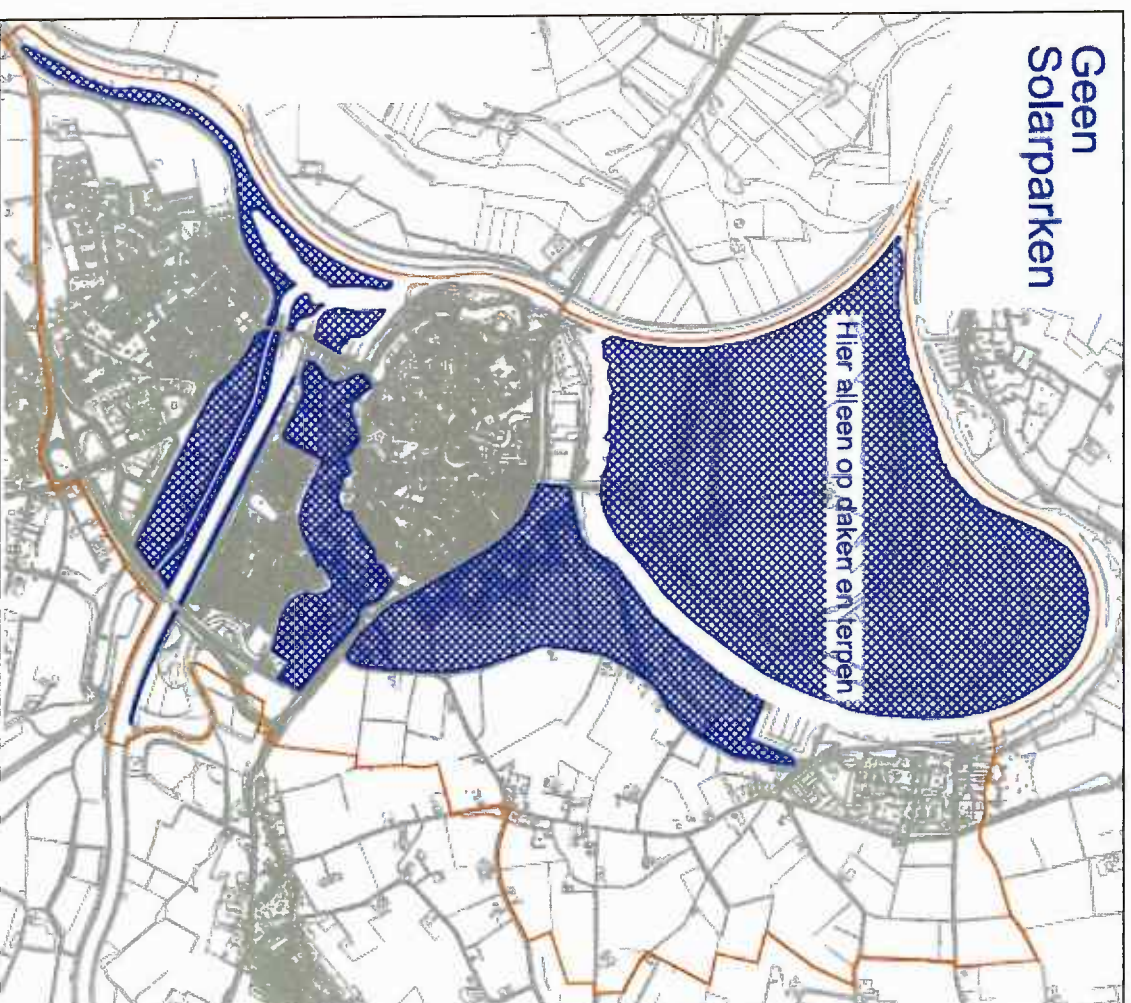


GEMEENTE
DOESBURG

Beleidskaart Zon



GEMEENTE
DOESBURG



Vastgesteld in de collegevergadering van 31 januari 2017

Bosch & van Rijn
Frans-Lisplein 200
3533 JS Utrecht
010 - 677 6466

Auteurs
Steven Veerthuisen MSc.
Laurens Kik MSc.

Opdrachtgever
Gemeente Doesburg
Philippus Gastelaarsstraat 2
6981 BH Doesburg



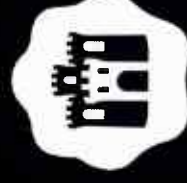
Haalbaarheid windenergie in Doesburg

Ruimtelijke analyse



Bosch & van Rijn
experts in duurzame energie

Haalbaarheids onderzoek wind

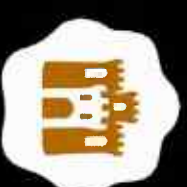


**GEMEENTE
DOESBURG**

Wat is er mogelijk in gemeente Doesburg?

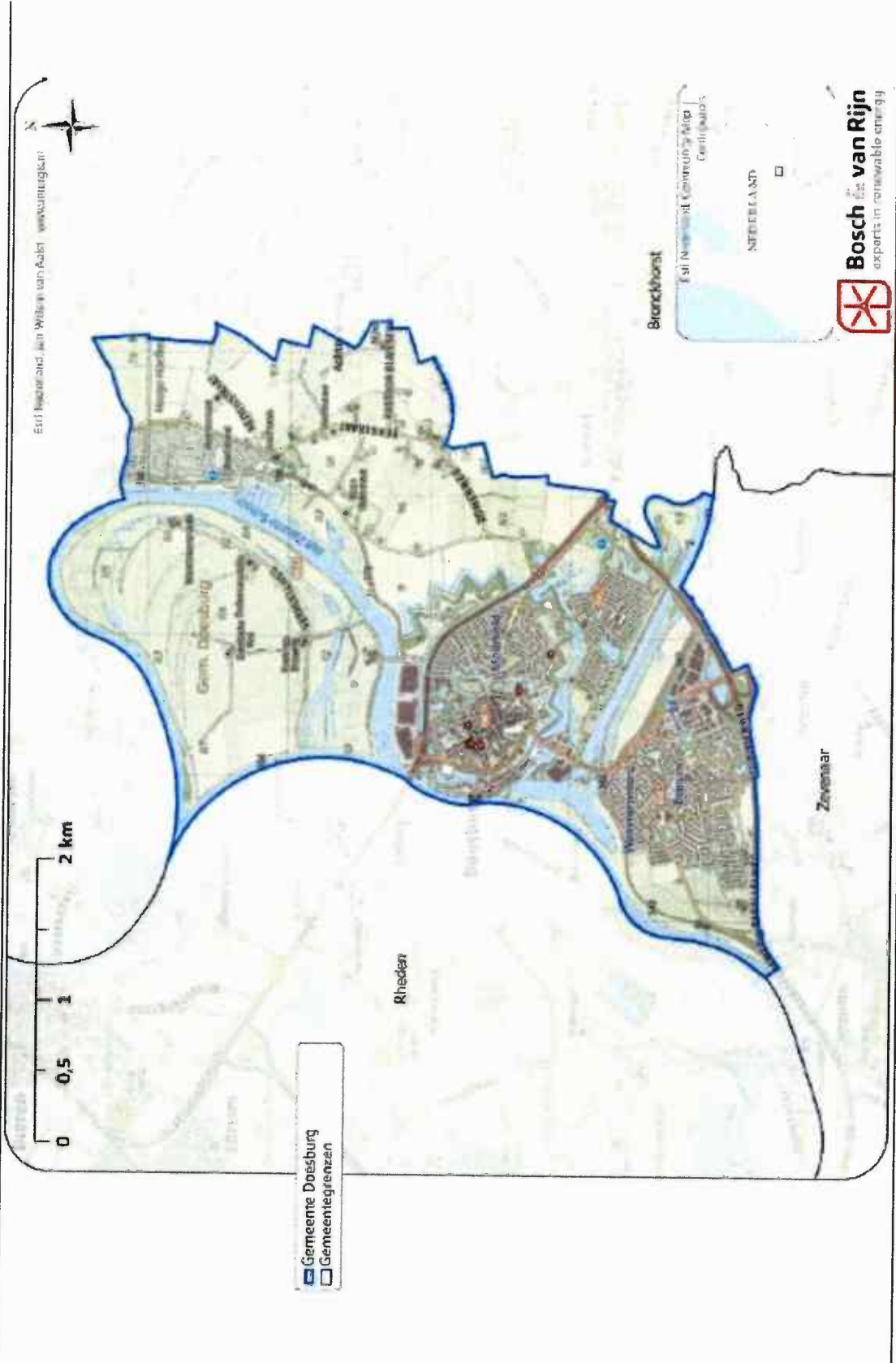
Methode:

- Alle landelijke en provinciale belemmeringen in kaart.
 - Resultaat: duidelijk welke locaties worden uitgesloten voor windenergie.
 - Een inversie van de kaart geeft de kansen voor windenergie weer.
- Dit wordt aangevuld met een analyse van relevant gemeentelijk beleid.



**GEMEENTE
DOESBURG**

Figuur 1 Zoekgebied gemeente Doesburg



2.1.1 Ruimtelijke beperkingen

Tabel 1 In het zoekgebied aanwezige belemmeringen voor windturbines vanuit landelijk beleid.

Belemmering	Toelichting	Bufferafstand (m)
Vaarwegen¹	Rijkswaterstaat staat windturbines toe bij een afstand van ten minste een halve rotordiameter plus 30 meter tot de rand van de vaarweg.	105
Hoogspanningsleidingen²	Tennet houdt voor hoogspanningslijnen als risicoafstand de grootste waarde aan van: 1) de tiphoogte of 2) de maximale werpafstand bij nominaal toerental. Voor een windturbine met een ashoogte van 150 meter en een rotordiameter van 150 meter is de tiphoogte de grootste waarde. Uit de scan blijkt dat er geen hoogspanningsleidingen door de gemeente lopen. Gasunie houdt voor ondergrondse gasleidingen als risicoafstand de grootste waarde aan van: 1) de ashoogte + 1/3 wieklengte of 2) de maximale werpafstand bij nominaal toerental. Voor een windturbine met een ashoogte van 150 meter en een rotordiameter van 150 meter is de ashoogte + 1/3 wieklengte de hoogste waarde	225
Buisleidingen³		175

Woningen⁴

Rondom woningen gelden regels wat betreft geluid en slagschaduw. Er is geen wettelijk vastgelegde minimumafstand. In plaats daarvan zijn er maximale hoeveelheden geluid en slagschaduw toegestaan op woningen van derden. Om aan deze regels te kunnen voldoen is een afstand van ca. 350-450 meter nodig, afhankelijk van het windturbinetype en het aantal windturbines. Dit vertaalt zich in een bufferafstand voor aaneengesloten woonbebouwing van 400 meter.

200/400

Voor verspreid liggende woningen houden wij een kleinere vuistregelafstand aan. Dit is enerzijds omdat voor losliggende bewoning in sommige gevallen afwijkende normen kunnen worden vastgesteld, waardoor kleinere afstanden mogelijk zijn. Anderzijds geldt dat mitigatie mogelijk is (door de windturbines soms stil te zetten of in een geluidreducerende modus te laten draaien).

Beschermde dorps- gezichten⁵

De Rijksdienst voor Cultureel Erfgoed hanteert een afstandsnorm van 500 meter tussen windturbines en beschermde dorpsgezichten. Deze norm hanteren wij als 'harde belemmering'. De Rijksdienst voor het Cultureel Erfgoed adviseert daarnaast om in werelderfgoedgebieden, beschermde stads- en dorpsgezichten, historische buitenplaatsen en kenmerkende wederopbouwgebieden bij voorkeur een afstandsnorm van 1800 tot 2000 meter te hanteren. Deze adviesafstand hebben wij onder 'gemeentelijk beleid' geschaard en komt terug in paragraaf 2.4.

500

Panden⁶

Panden (bebouwing) kunnen binnen de categorie 'beperkt kwetsbare objecten' of binnen de categorie 'kwetsbare objecten' vallen. De aan te houden afstand voor beperkt kwetsbare objecten is in het Handboek Risicozonering Windturbines omschreven als $\frac{1}{2} \times$ rotordiameter.

75

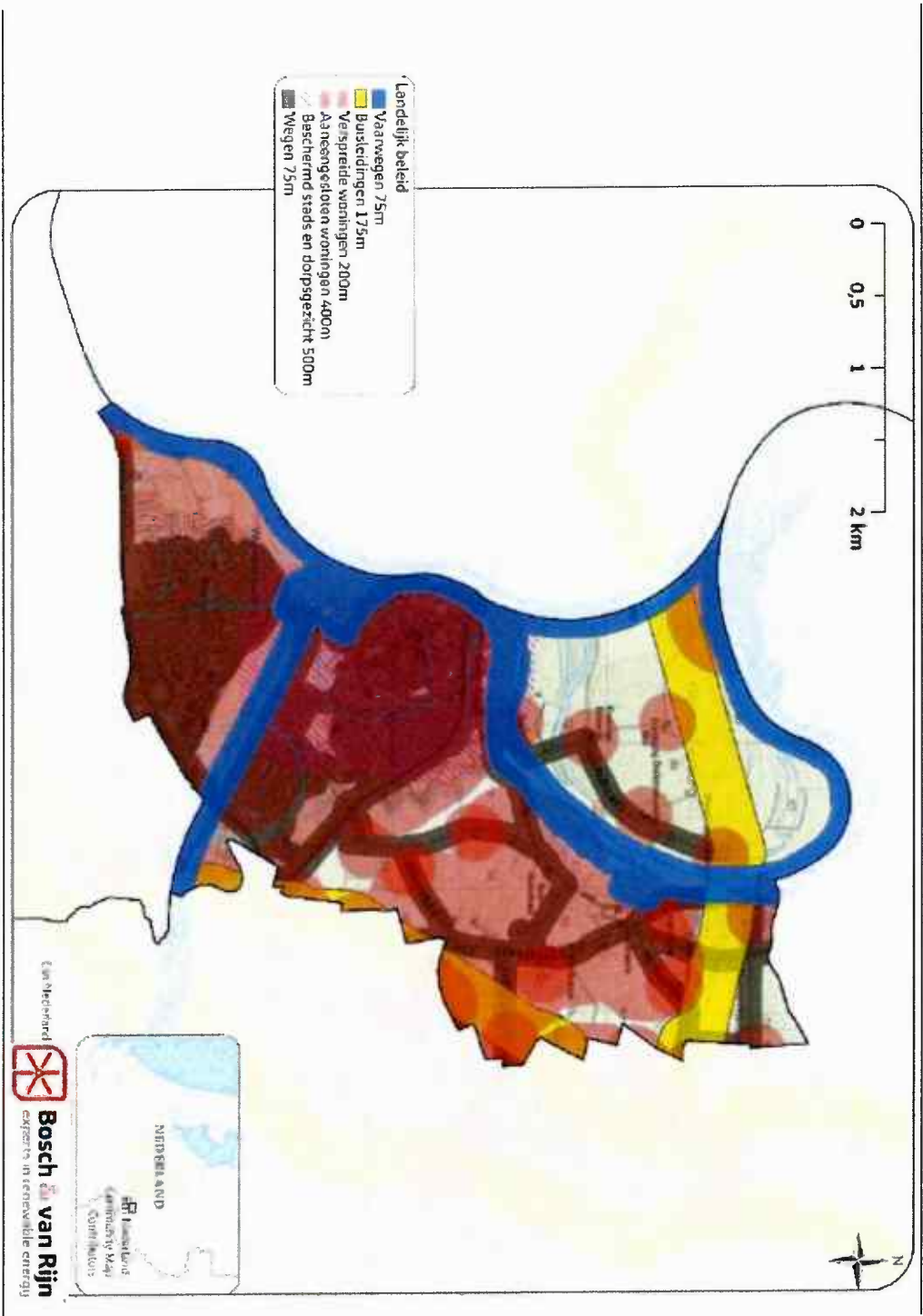
Autowegen⁷

Het Handboek Risicozonering Windturbines noemt dat alleen rondom rijkswegen algemene veiligheidsnormen zijn opgesteld. Deze zijn in of rondom het zoekgebied niet aanwezig. Vanwege de veiligheid kan het echter wettelijk zijn om langs overige wegen dezelfde afstandsnorm als rondom rijkswegen te hanteren. Rondom alle autowegen is daarom een bufferafstand van $\frac{1}{2}$ rotordiameter aangehouden.

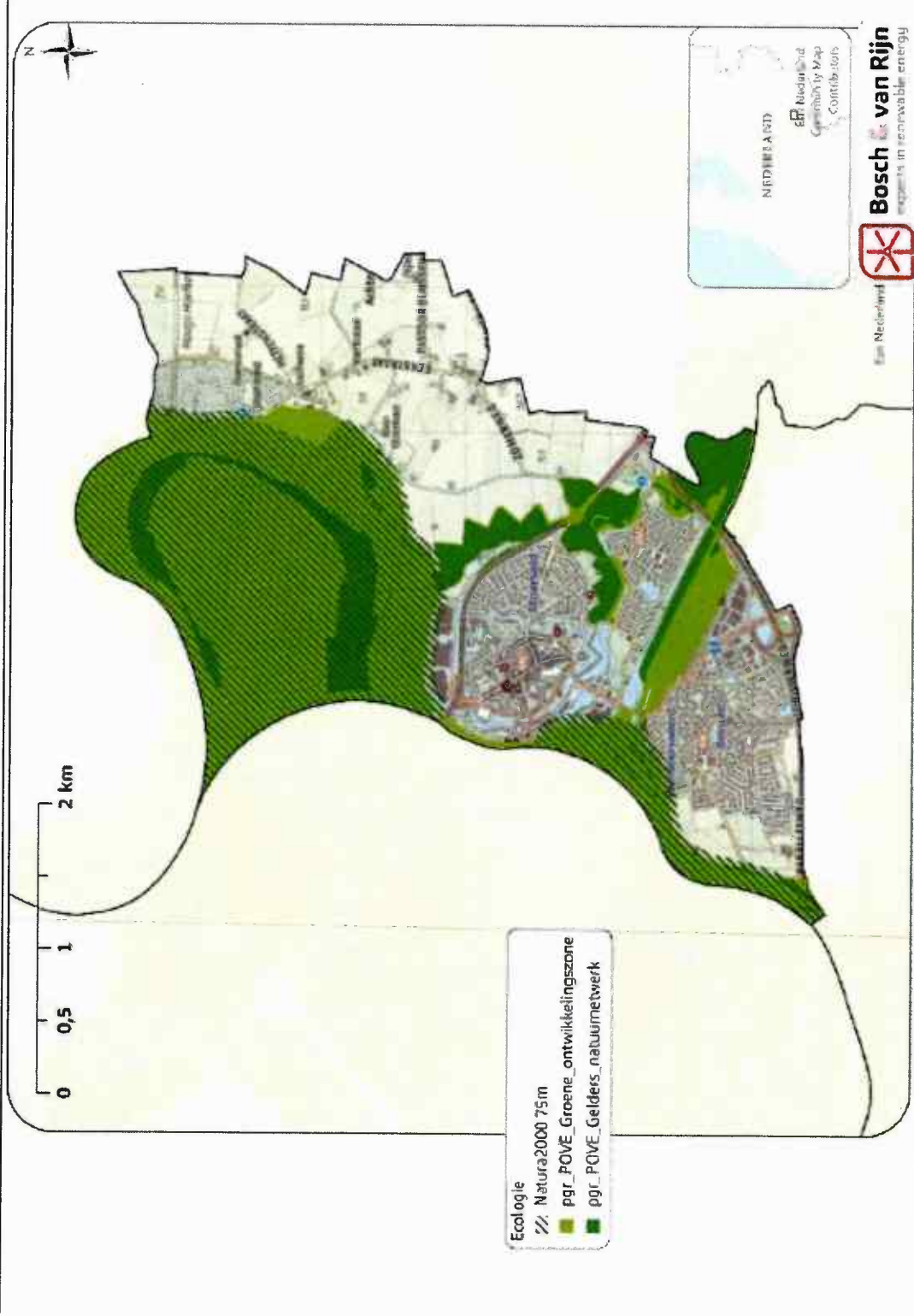
75

Deze belemmeringen uit landelijk beleid resulteren in de volgende kaart:

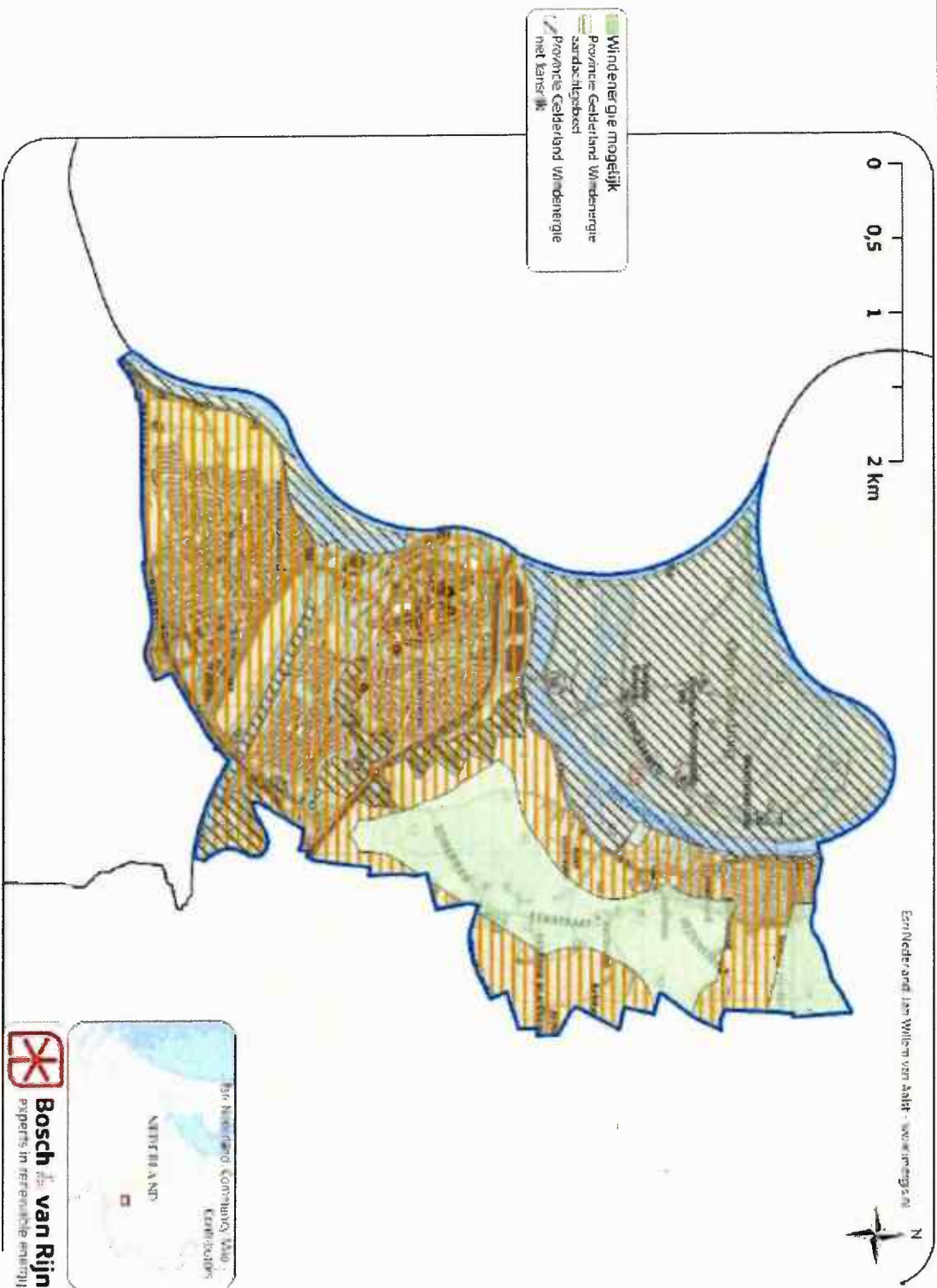
Figuur 2 In het zoekgebied aanwezige belemmeringen vanuit landelijk beleid. Omdat sommige halfdoorzichtige buffers deels overlappen wijken de kleuren soms iets af van de legenda.



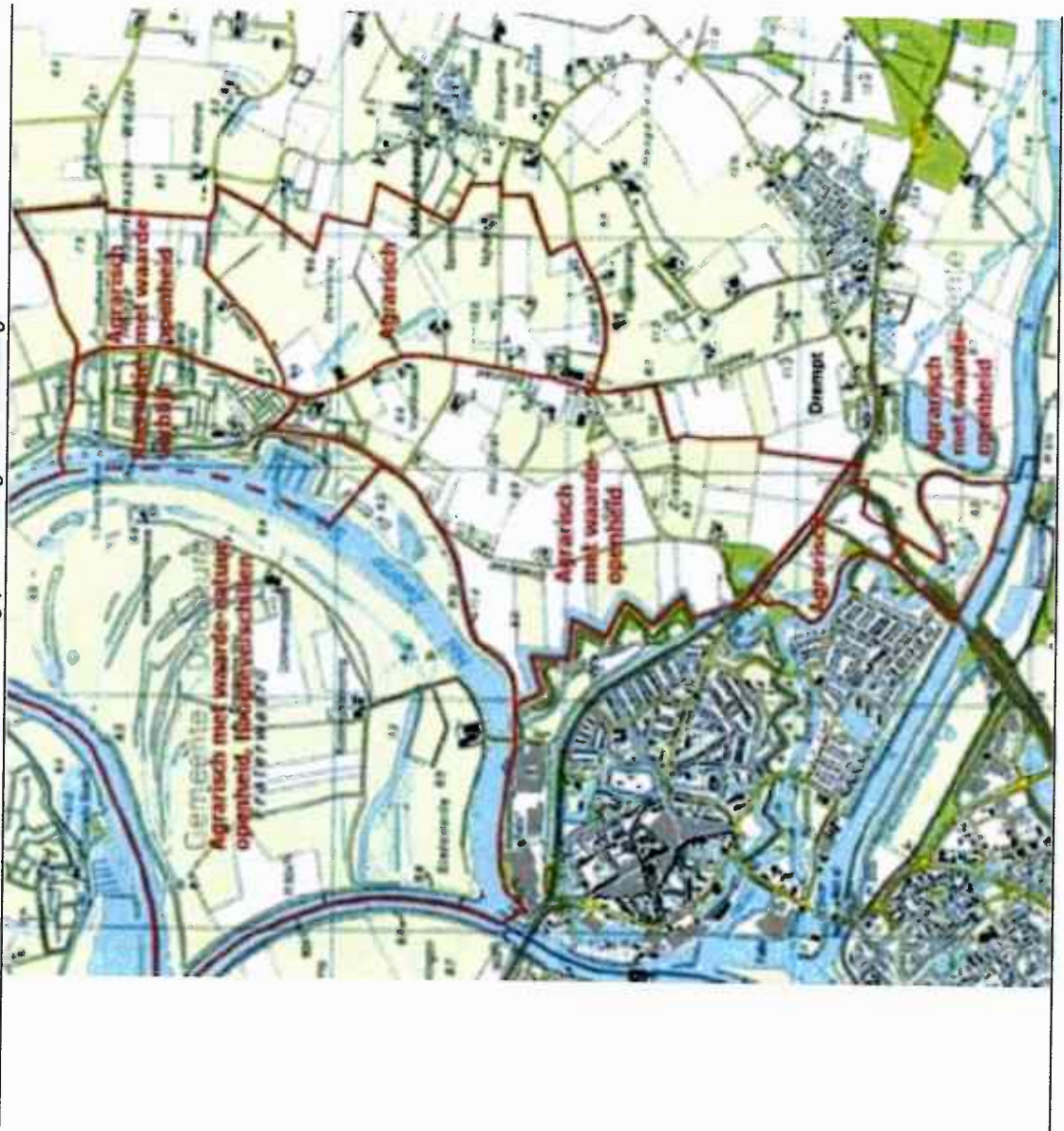
Figuur 3 In het zoekgebied aanwezige belemmeringen vanuit ecologische waarden.



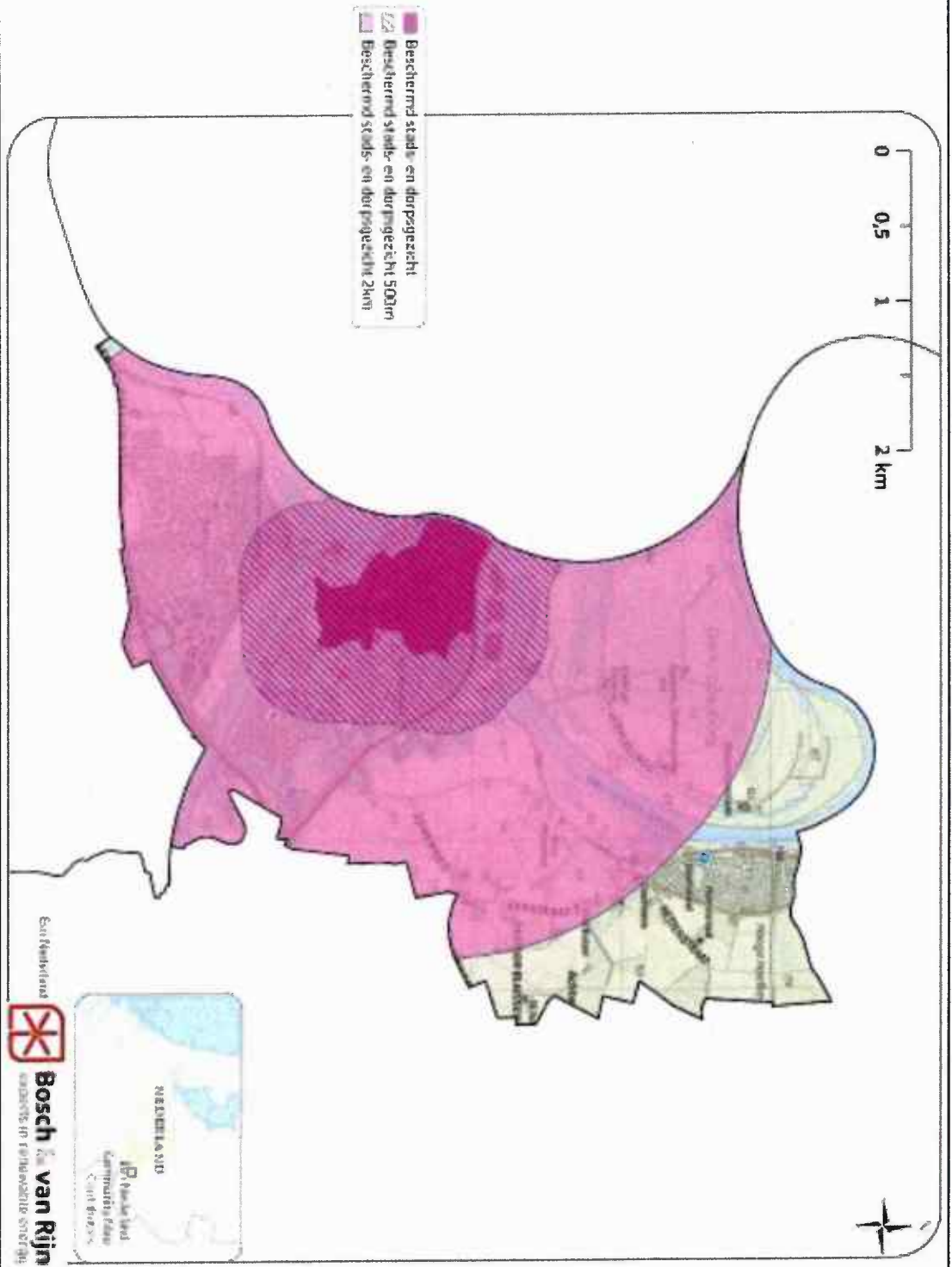
Figuur 4 In het zoekgebied aanwezige belemmeringen vanuit provinciaal beleid



Figuur 5 Globale aanduiding agrarische gebieden met waarden in het buitengebied van Doesburg. Deze aanduidingen volgen uit het bestemmingsplan Buitengebied Doesburg.



Figuur 6 Beschermend stads- en dorpsgezicht met de wettelijke (500m) en aanbevolen (2km) afstand.



Figuur 7 Samengevoegde belemmeringenkaart



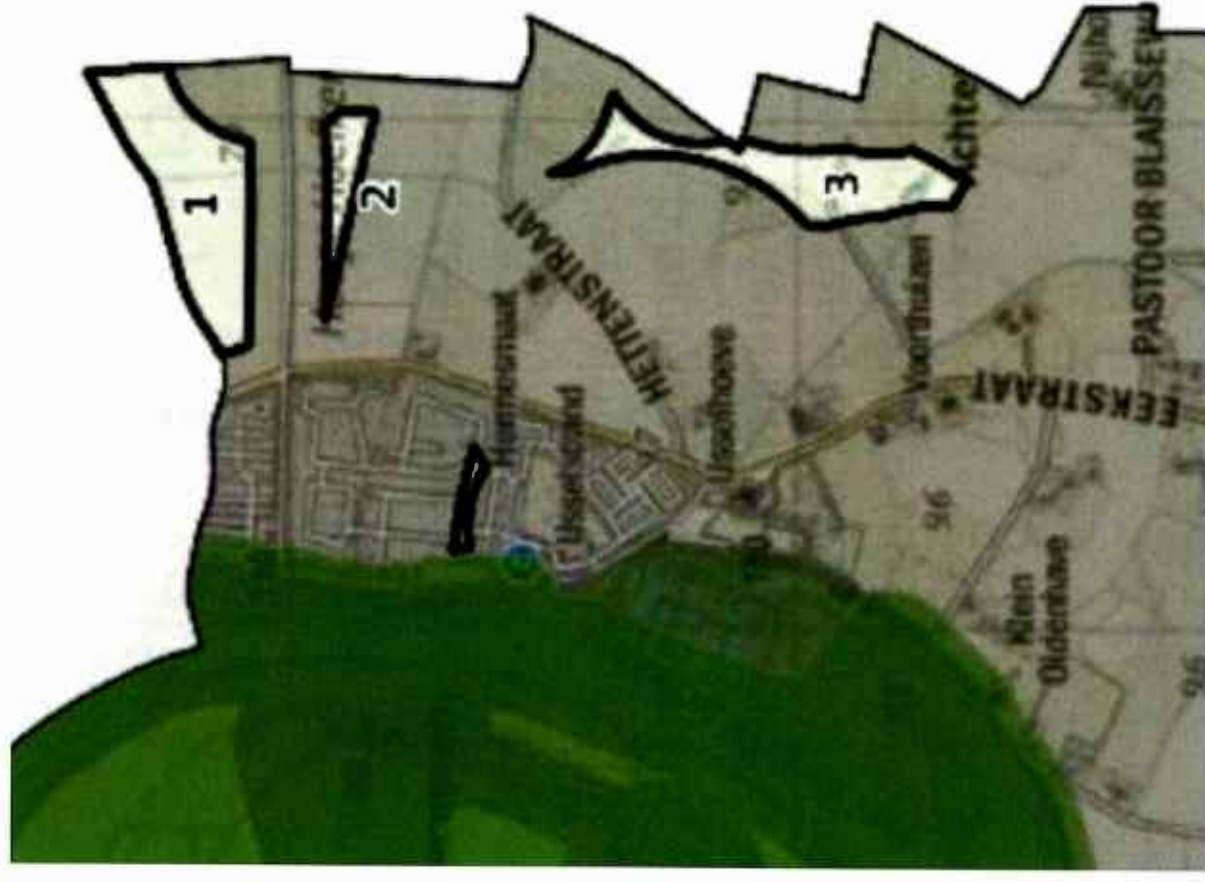
Beschrijving locaties

- *Locatie 1: Hoefkensestraat Noord*
 - Groot deel van dit gebied ligt op korte afstand van camping IJsselstrand.
 - In bestemmingsplan aangeduid als 'agrarisch met waarde openheid'.
 - Qua afmetingen zouden in het gebied maximaal twee windturbines passen, met een onderlinge tussenafstand van ca. 500 meter.



Beschrijving locaties

- *Locatie 2: Hoefkensestraat Zuid*
 - Groot deel van dit gebied ligt op korte afstand van camping IJsselstrand.
 - In bestemmingsplan aangeduid als 'agrarisch met waarde openheid'.
 - Qua afmetingen zou in het gebied 1 windturbine passen.



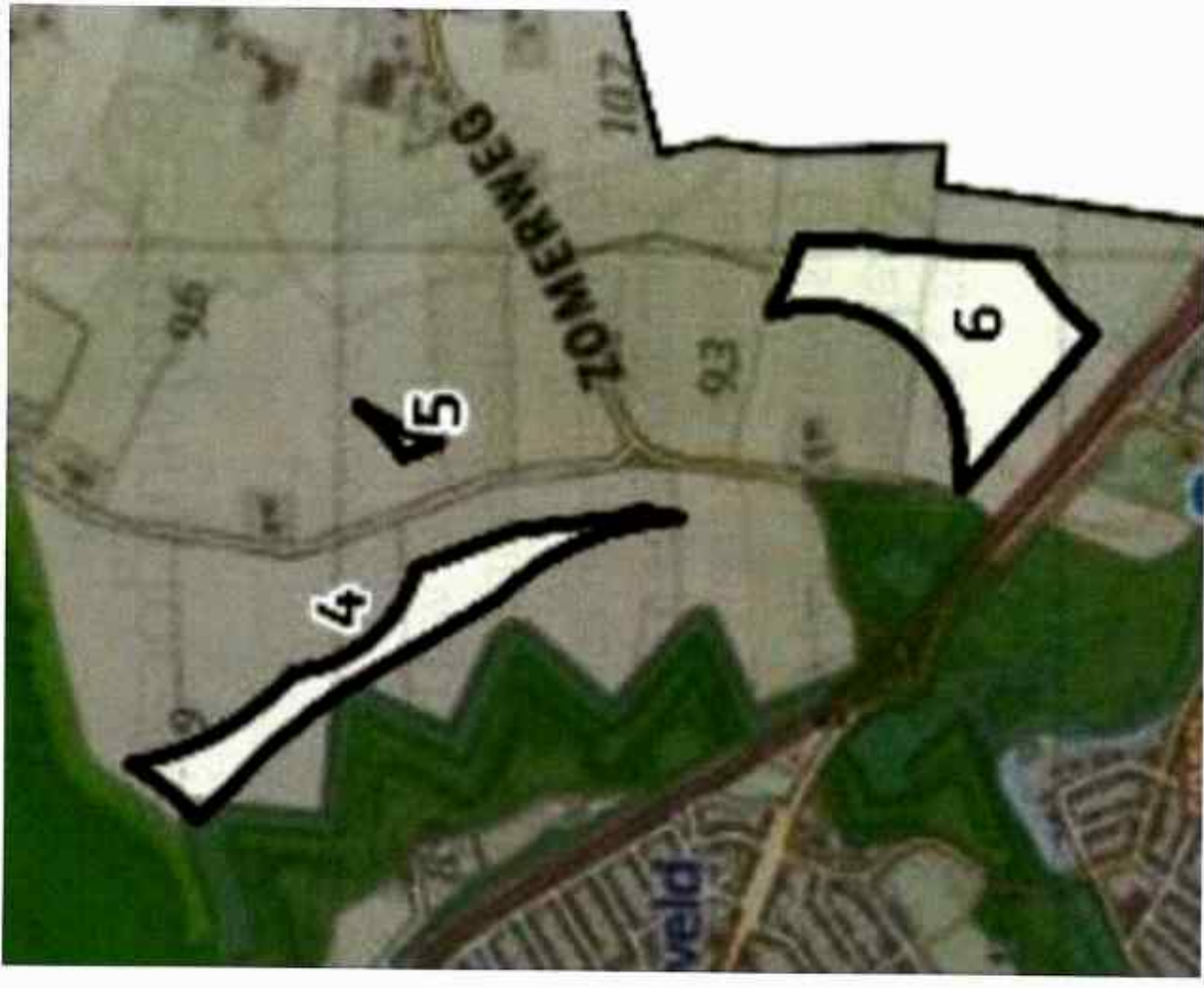
Beschrijving locaties

- *Locatie 3: Doornslag*
 - Noordelijk deel van het gebied nabij camping IJsselstrand.
 - Qua afmetingen zouden in het gebied ca. 3 windturbines passen, met een onderlinge tussenafstand van ca. 400m.
 - Er is een mogelijkheid voor een langere lijn die ook gebruikmaakt van locaties 1 en 2.



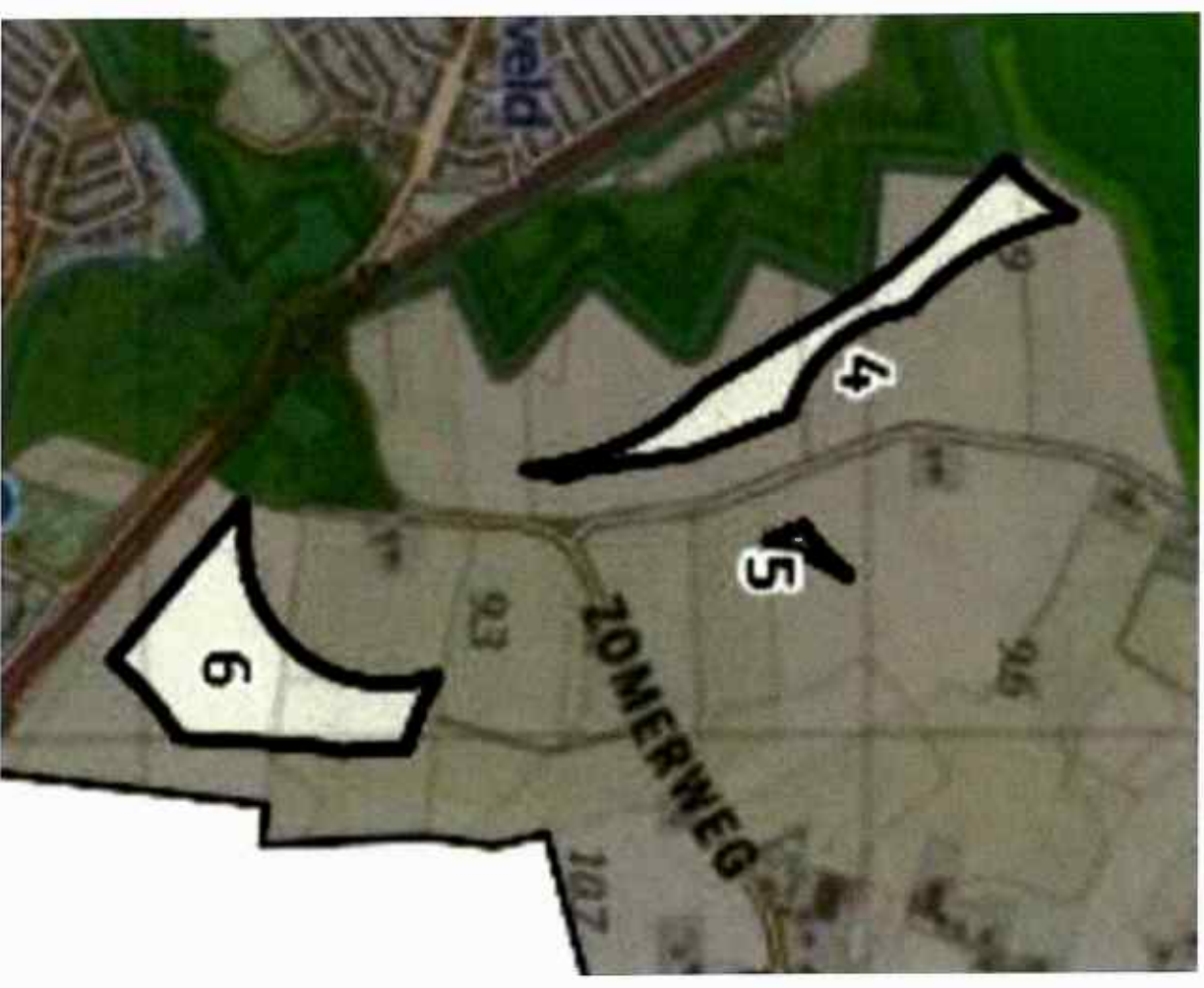
Beschrijving locaties

- *Locatie 4: Noordoostwal Doesburg*
 - Vlakbij historische verdedigingswerk van de stad Doesburg
 - Binnen 2000 meter van cultuurhistorisch centrum
 - Grond aangeduid als 'agrarisch met waarde openheid'.
 - Qua afmetingen zouden in het gebied maximaal 3 windturbines passen, met een onderlinge tussenafstand van ca. 400m.



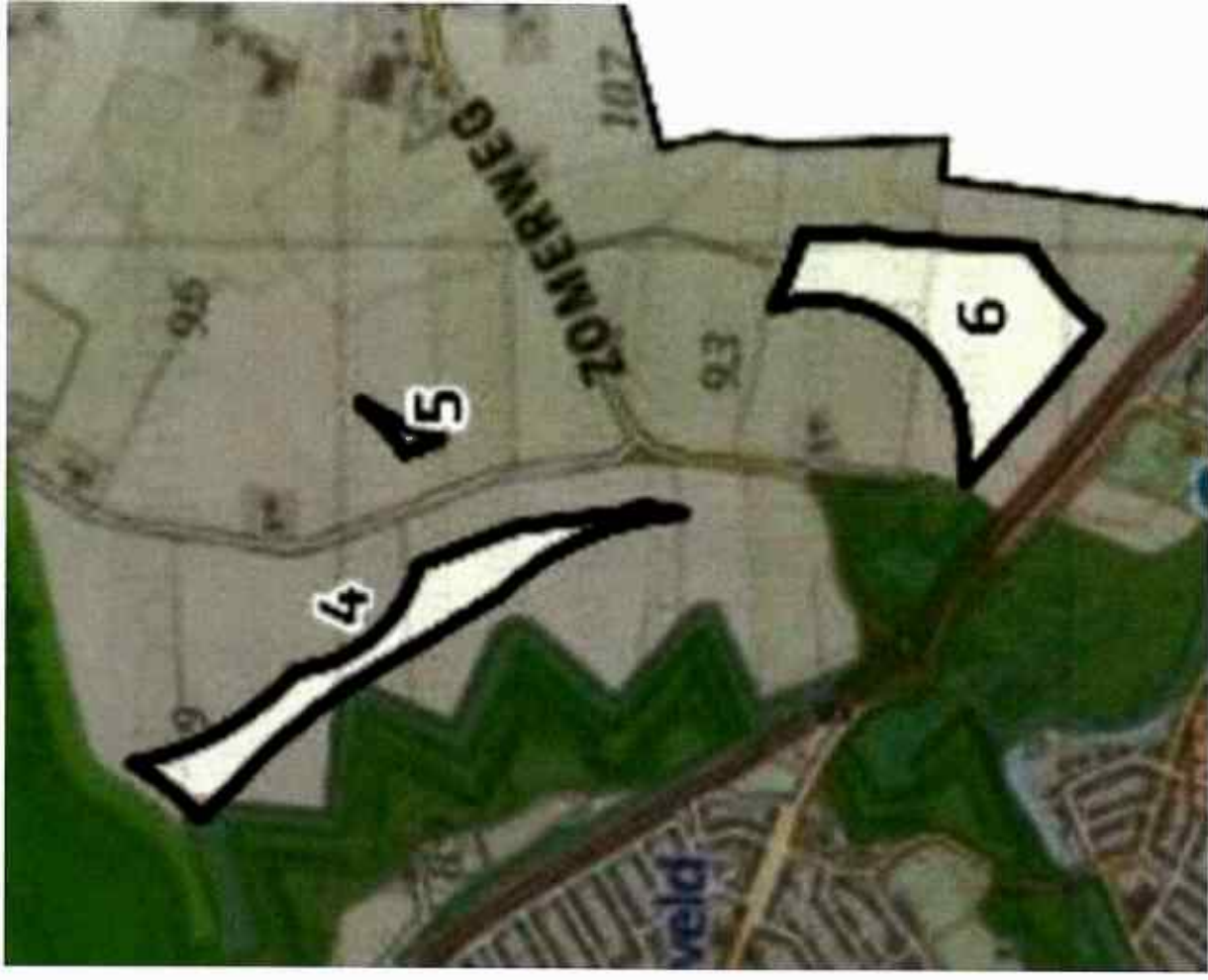
Beschrijving locaties

- *Locatie 5: Grietweg*
 - Vlakbij historische verdedigingswerk van de stad Doesburg.
 - Binnen 2000 meter van cultuurhistorisch centrum.
 - Grond aangeduid als 'agrarisch met waarde openheid'.
 - Qua afmetingen past in het gebied 1 windturbine.



Beschrijving locaties

- *Locatie 6: Rotondes N317*
 - Binnen 2000 meter van cultuurhistorisch centrum.
 - Grond aangeduid als 'agrarisch met waarde openheid'
 - Qua afmetingen passen in het gebied maximaal 2 windturbines, met een onderlinge tussenafstand van ca. 400m.



Duiding ruimtelijk haalbaarheid

- Er zijn niet veel locaties waar windenergie past.

Op de plekken waar windenergie niet op voorhand is uit te sluiten gelden onder het huidige ruimtelijke beleid enkele beperkingen voor het realiseren van windturbines.

- Er zijn 6 locaties waar windturbines niet op voorhand uit te sluiten zijn. Hiervan liggen 3 locaties binnen 2000 meter van het beschermd stadsgezicht en 3 locaties erbuiten.
- De keuze om voor windenergie te kiezen is in belangrijke mate een belangenafweging zijn tussen duurzaamheid, recreatie, landschap en cultuurhistorie.

The cover features a landscape photograph of a rural area with a river, fields, and a wind turbine. At the top, there is a horizontal bar with three colored segments: light blue, green, and red. The title is written in large, white, sans-serif font, and the subtitle is in a smaller white font below it. The publisher's name and date are at the bottom left, and the logo is at the bottom right.

Haalbaarheidsonderzoek Windenergie Doesburg

Advies landschap en cultuurhistorie
Gelders Genootschap

Adviseur landschap
3 september 2020



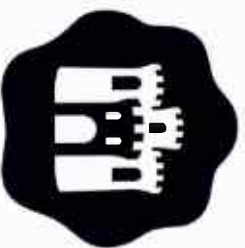
Haalbaarheidsonderzoek

Landschap en provinciale belemmeringen.

→ 6 lokaties.

→ Gemeentelijk beleid eigen afweging.

Aan G advies gevraagd vanuit waarden landschap en cultuurhistorie.



**GEMEENTE
DOESBURG**

- Bijzondere ligging
- Historische binnenstad
- Linies
- Herkenbaar rivierenlandschap
- Agrarisch cultuurlandschap
- Waardevolle natuur

Geenentelijk beleid

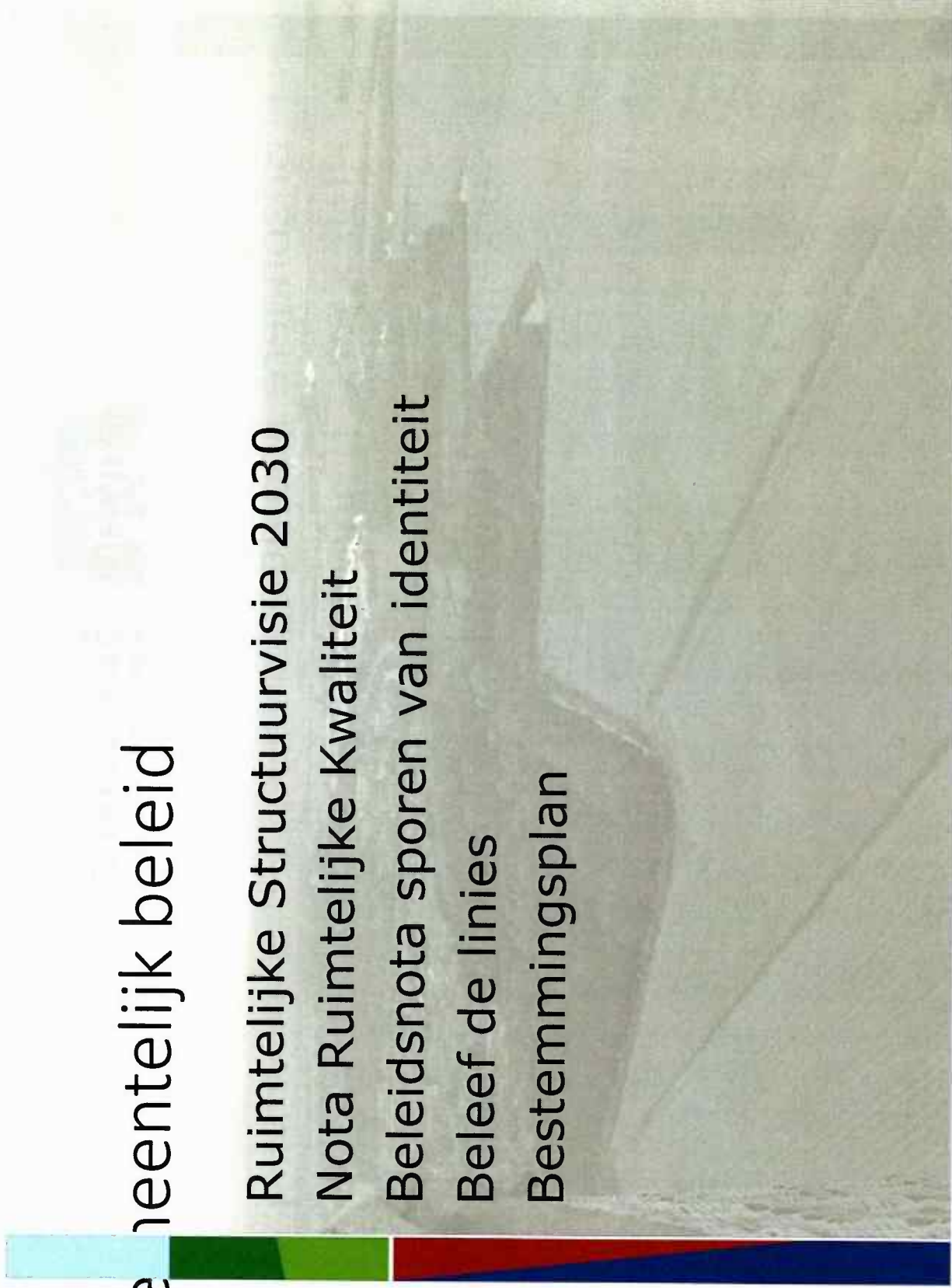
Ruimtelijke Structuurvisie 2030

Nota Ruimtelijke Kwaliteit

Beleidsnota sporen van identiteit

Beleef de linies

Bestemmingsplan



Landschap

STRUCTUURVISIE DOESBURG 2030
KOERS LANDELIJK GEBIED

LANDELIJK GEBIED
KWAALTEITSIMPULS LANDSCHAP EN
MULTIFUNCTIONELE INVULLING



- Nota Ruimtelijke Kwaliteit:
- Kleinschalig hoevelandschap
 - Uiterwaardenlandschap
 - Linies en open schootveld
 - Karakter vestigingsstad en contrast open gebied



Cultuurhistorie

Waarden o.a.:

- Historische boerderijen
- Dijkenpatroon
- Hoge en lage linie met schootsveld
- Voormalige steenfabriek
- IJssellinie
- RCE: geen afstandsnormen, wel onderzoek impact en visualisaties
- Omgeving van het monument! (omgevingswet)

Ad es algemeen

- Windturbines invloed op landschap en cultuurhistorie
- Door hoogte landschap - en gemeente overstijgend
- Samenwerking/afstemming in RES
- Proces en planvorming
- Niet alleen directe omgeving
- Koppelen aan landschappelijke versterking en maatschappelijke meerwaarde

Adres locaties



Beoordeling locaties

Bij locaties 1, 2 en 3 zijn waarden minder in geding.

N.B. Voorkeur voor clustering en rustig beeld

- Lijn / gelijke afstand boven verspreide solitair
- Tiphoogte, zichtlijnen en zichtbaarheid
- Afstemming omliggende gemeenten / regio's

Locaties 4, 5 en 6 negatief vanwege:

- nabijheid monumentale linies
- in/nabij open schootveld
- nabij historische vestingstad

Samenfassend

- Windturbines invloed op landschap en cultuurhistorie
- Niet nabij de linies / schootsveld
- Hoogte landschap- en gemeente overstijgend
- Samenwerking/afstemming in RES
- Zorgvuldig proces en planvorming
- Niet alleen directe omgeving meenemen
- Koppelen aan landschappelijke versterking en maatschappelijke meerwaarde

Vragen?

Erfgoed in de omgevingswet

Artikel 5.130 BKL (behoud cultureel erfgoed)

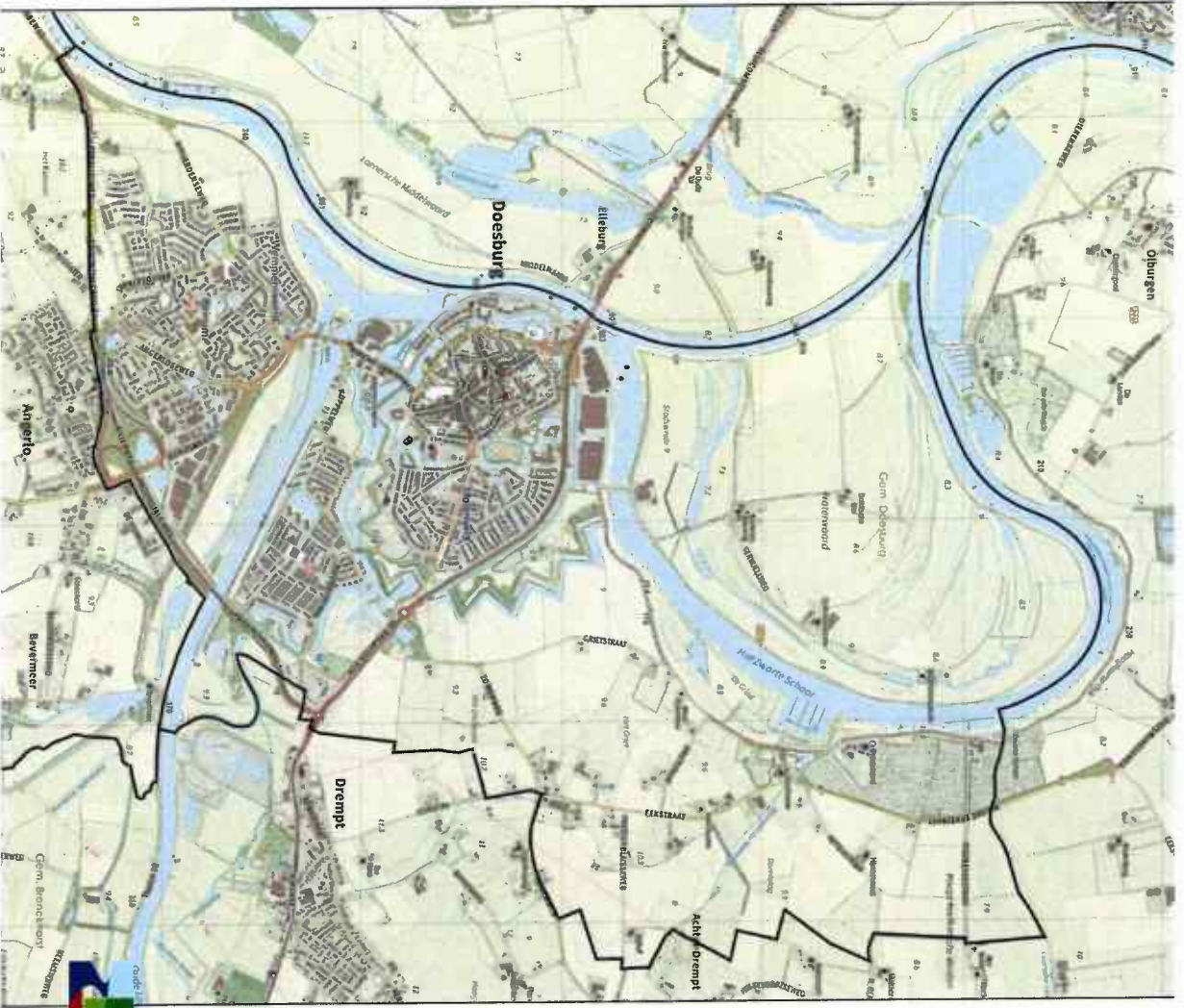
Met het oog op het belang van het behoud van cultureel erfgoed worden in een omgevingsplan in ieder geval regels gesteld ter bescherming van daarvoor in aanmerking komend cultureel erfgoed, waarbij rekening wordt gehouden met de volgende beginselen:

d. het voorkomen van aantasting van:

- 1°. de **omgeving** van rijksmonumenten, voorbeschermde rijksmonumenten en monumenten die op grond van het omgevingsplan zijn beschermd, voor zover die monumenten door die aantasting worden ontsierd of beschadigd; en
- 2°. het karakter van in het omgevingsplan beschermde stads- of dorpsgezichten of beschermde cultuurlandschappen door de sloop van bestaande gebouwen, de bouw van nieuwe gebouwen of andere belangrijke veranderingen;



GELDERS
genootschap





Verslag van de vergadering van de Adviescommissie Cultuurhistorie van 25 mei 2020

- De commissie komt tot oordeel dat de conclusie voor wat betreft de potentiële locaties voor windturbines niet overeenkomt met de gestelde uitgangspunten. Locatie 4, 5 en 6 roepen dan ook vraagtekens op en zouden gezien de uitgangspunten niet in aanmerking komen voor plaatsing van windturbines. Voor wat betreft locatie 1, 2 en 3 is van belang hoe zich deze verhouden tot de plaatsing van windturbines in de nabijheid van een gemeentelijk monument.

Vragen en antwoorden

Vervolg:

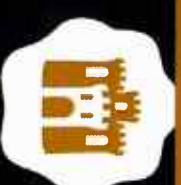
Online startbijeenkomst

10 september 2020

Inloggen 19:00 uur

Start 19:30 uur

**Start proces realisatie afwegingskader
grootschalige opwek duurzame energie**

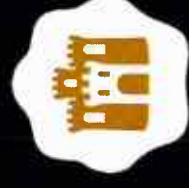


**GEMEENTE
DOESBURG**



Bedankt voor jullie aandacht en input

Tot ziens!



GEMEENTE
DOESBURG

