

Groenbeleidsplan 2022-2027

Buitengewoon Groen

Groene kansen voor onze kerntaken



waterschap
**Hollandse
Delta**



Inhoud

Citaten groenbeleidsplan	3
Voorwoord	5
1. Waarom een groenbeleidsplan voor een waterschap?	6
2. Hoe groen is ons waterschap al?	10
2.1 De landschappelijke waarden	11
2.2 De biodiversiteit binnen Hollandse Delta	12
3. Onze ambitie	17
4. Onze kernwaarden – waar staan we voor?	20
5. Onze strategie	22
5.1 Uitvoering van onze kerntaken	23
5.2 Groen uitvoeringsplan	23
6. Aan de slag!	25
Nadere uitwerking	28

Citaten groenbeleidsplan

Gezamenlijke verantwoordelijkheid

“Groen is veel meer dan alleen het beheren van een areaal tegen een kostprijs. Groen is een gezamenlijke verantwoordelijkheid, niet alleen van de gemeente, maar ook bijvoorbeeld van inwoners en bedrijven. We hebben de ambitie om een netwerk van bloemen-, bijen- en insectenlinten te realiseren.”

Jacqueline van Dongen wethouder
Leefomgeving, Wonen, Klimaat
Gemeente Zwijndrecht

Natuurlijke klimaatbuffers

“Kijk waar natuurlijke klimaatbuffers kunnen worden ingezet of kan worden aangesloten bij brede gebiedsontwikkelingen.”

Wereld Natuur Fonds
Bart Roels

Landschapsplannen

“De ambitie om samen met omgevingspartijen landschapsplannen op te stellen spreekt ons aan. Laten we de kansen voor groenblauwe doordering beter benutten”

Janneke Zevenbergen-Herweijer, voorzitter
Coöperatie Collectief Hoeksche
Waard (CCHW)

Omslag

“Verheugd dat een van de grootste grondeigenaren in onze provincie de omslag aan het maken is naar een meer ecologische benadering bij de uitvoering van zijn taken.”

KNMV afdeling Hollandse Delta
Theo Briggeman
Voorzitter

Boomstructuren op dijken

“Kijk naar mogelijkheden van aanplant van nieuwe bomenstructuren op de dijken, waarmee klimaatdoelen en biodiversiteit kunnen worden gediend. Mensen moeten kunnen blijven genieten van de bomenlanen en dijkstructuur zoals thans overal aanwezig.”

Willem van Eck, secretaris
Stichting Bomenridders
Albrandswaard

Samenwerking van groot belang

“Samenwerking op de genoemde thema's is van groot belang, alleen zo kunnen we samen komen tot het gewenste resultaat.”

Gemeente Goeree-Overflakkee
Bram Flikweert



Voorwoord

‘Wat is dit landschap mooi!’, bedenk ik me terwijl ik fiets over één van de vele dijken in ons gebied. Op de dijk staat een prachtige bomenrij met diverse soorten bomen als Essen, lepen en Eiken. Het bladerdek geeft beschutting tegen de brandende zon op deze mooie zomerse dag. Ik kijk uit over de landerijen waar de gewassen nu bijna volgroeid zijn. Ik kijk naar het dijktalud en ik zie dat er net gemaaid is. Maar gelukkig is niet alles gemaaid. Er zijn stukken blijven staan waar vlinders rondvliegen boven de bloeiende planten. De oevers van de brede dijksloot is begroeid met allerlei oeverplanten. De sloot is verbreed om het water te kunnen opvangen dat tijdens piekbuien naar beneden komt. Naast de dijksloot ligt een prachtig bloeiende akkerrand. Boer en waterschap werken hier samen aan een goede waterkwaliteit en biodiversiteit. ‘Ja’, bedenk ik me: ‘een groen lint verbindt!’

Onze dijken, wegbermen, sloten en terreinen rond rioolwaterzuiveringen en gemalen vormen samen met andere landschapselementen een groenblauw netwerk dat aansluit op dorpskernen en steden enerzijds en op de grote Deltawateren en Natura 2000 gebieden anderzijds. Vanuit de

dorpskernen en steden vliegen vleermuizen langs onze bomenrijen naar de Deltawateren om insecten te vangen voor het kroost dat nu snel groter wordt. Andere soorten maken de omgekeerde beweging. Ze trekken vanuit de Deltawateren naar geschikte leefgebieden in de polders en zelfs de steden. Denk aan Paling, Bever en Otter die gebruik maken van het stelsel aan kreken en sloten.

Het groenblauwe netwerk is van groot belang om de klimaatveranderingen het hoofd te bieden. En het biedt de mogelijkheid aan recreanten om, net als ik, volop te genieten van dit oer-Hollandse polderlandschap.

Ons waterschap is een belangrijke beheerder van het landschap en de biodiversiteit. Die verantwoordelijkheid leggen we nu ook bestuurlijk vast in dit groenbeleidsplan. Samen met andere partijen willen we dat groenblauwe netwerk versterken. In dit groenbeleidsplan kijken we vooral naar een goede inrichting en een goed onderhoud van onze eigendommen. Maar we kijken ook of we de verbinding met andere partijen kunnen maken om gezamenlijk tot die fraaie

groenblauwe inrichting te komen. Gelukkig ligt die er deels al. Zo realiseerden we in de afgelopen twintig jaar meer dan tweehonderd kilometer natuurvriendelijke oevers langs kreken en hoofdwatgangen en stonden we aan de wieg van de succesvolle akkerrandenregeling waar nu vele partijen aan bijdragen.

Het waren maatregelen die vooral ingegeven waren vanuit onze kerntaken ‘Voldoende en schoon water’. In dit groenbeleidsplan maken we nu de slag naar een groenbeleid over al onze taken heen, integraal en in samenhang. En in samenhang met de andere partijen die beheerder zijn van dit mooie gebied. Een gebied dat we weer mooier willen doorgeven aan onze kinderen en kleinkinderen. Zodat ook zij zich kunnen verwonderen tijdens een fietstochtje over de eeuwenoude dijken.

Jan Bonjer
Dijkgraaf

01 Waarom een groenbeleidsplan voor een waterschap?

Binnen waterschap Hollandse Delta was er tot voor kort geen visie op groen. Groen was en is immers geen kerntaak van het waterschap. De wereld van waterschap Hollandse Delta verandert. Als groot- groene grond- bezitter kan waterschap Hollandse Delta zijn verantwoordelijkheid voor het groen op zijn gronden niet ontkennen. Daarom is het vastleggen wat we wel of niet doen, het bepalen waarom we wat doen, noodzakelijk om als organisatie onze verantwoordelijkheid te kunnen nemen. Een duidelijke visie op groen is noodzakelijk om in te spelen op de maatschappelijke en klimatologische ontwikkelingen die er zijn. Een beleidskader stelt ons in staat om gesteld te staan voor de ontwikkelingen die op ons afkomen. →

In dit groenbeleidsplan wordt uiteengezet waar wij ons de komende jaren op het gebied van natuur en landschap op willen inzetten. We geven aan hoe wij aankijken tegen landschappelijke en ecologische waarden van de gebieden waar we eigenaar van zijn of die we beheren.

Definitie

De term groen is algemeen en roept bij iedereen verschillende associaties op. Daarom is het belangrijk aan de voorkant helder te hebben wat wordt bedoeld met de term groen binnen het groenbeleidsplan. We definiëren het groen in dit groenbeleidsplan als beplanting (bomen, heesters, grassen, oevervegetaties, waterplanten) die onderdeel uitmaken van de eigendommen van Hollandse Delta of waar Hollandse Delta het onderhoud uitvoert. Fauna wordt alleen beschouwd in het verlengstuk van groeninrichting en groenbeheer. Specifieke maatregelen gericht op faunabeheer (plaagsoorten, exoten, vispassage, vleermuizen in gebouwen en dergelijke) worden eveneens niet beschouwd in dit beleidsplan.

Een breed gedragen groenbeleid is belangrijk om verschillende redenen:

Hoeder van groen

Ons waterschap heeft een groot areaal in beheer: 776 kilometer waterkering, 7.300 kilometer watergang, 1.600 kilometer wegen en fietspaden, 200 kilometer

natuurvriendelijke oever en waterbergingsgebieden en meer dan 200 terreinen rond gebouwen. Op dat areaal staan ongeveer 60.000 bomen. Een belangrijk deel van dat areaal is groen: wegbermen, graslanden op dijken, natuurvriendelijke oevers, waterbergingsgebieden, groen rond gemalen, rioolwaterzuiveringen en gebouwen. Het groene areaal is voor een groot gedeelte in eigendom bij het waterschap. Het waterschap is daarmee één van de grootste grondbezitters in onze regio. Vooral buiten de bebouwde kom bepaalt ons waterschap, samen met de landbouw en natuurbeherende organisaties, de landschappelijke kwaliteit, de klimaatadaptieve waarde van het landschap en de aanwezige biodiversiteit. Dat geeft ons een grote maatschappelijke verantwoordelijkheid, het maakt ons hoeder van het groen in dit gebied.

Betrokken burger

De inwoners van ons gebied voelen zich meer en meer medeverantwoordelijk voor hun omgeving. Ze vragen dezelfde betrokkenheid van het waterschap. De afgelopen jaren hebben burgers regelmatig aan de bel getrokken. Denk aan de vragen over de kap van de 1.139 Populieren op Goeree-Overflakkee. Burgers wijzen het waterschap op zijn verantwoordelijkheid en willen uitleg waarom het waterschap bepaalde keuzes maakt. Met het opstellen van dit groenbeleidsplan reageert Hollandse Delta op de roep van de burger om meer verantwoordelijkheid te tonen en afgewogen keuzes te maken.



Interview

Even voorstellen... En op welke wijze bent u betrokken bij groen?

Ik ben Adri Clements, ruim acht jaar werkzaam als adviseur ecologie bij Regelink Ecologie & Landschap. Mijn werkzaamheden variëren van het uitvoeren van vogel- en vleermuisonderzoek 'bij nacht en ontij' tot het adviseren en rapporteren in het kader van natuurwetgeving en overleg met overheden. Voor waterschap Hollandse Delta zijn we al enkele jaren betrokken bij verschillende projecten, waaronder onderzoek naar en advisering over de bomenrijen langs het Volkerak.

Kunt u wat vertellen over de waarde van bomenrijen voor vleermuizen, meer specifiek de bomenrijen langs het Volkerak?

De bomenrijen langs het Volkerak zijn ecologische parels voor onder andere vleermuizen, vooral bijzonder door de hoge concentraties vleermuizen die de muggenwolven in de luwtes achter bomenrijen 'beheren'. Het is een ecosysteem op zichzelf!

Welke wijze raad heeft u voor het waterschap?

Zet de komende decennia in op ecologisch rijke dijken. Dijken met bomen en struiken van allerlei gebiedseigen soorten en verschillende leeftijden.

Adri Clements
www.regelink.nl



Teruglopende biodiversiteit

Biodiversiteit is een graadmeter voor de gezondheid van onze leefwereld. Onder invloed van klimaatverandering en milieuvuiling staat de biodiversiteit mondiaal onder druk. Dat merken we ook in Nederland: van alle inheemse plant- en diersoorten die we in 1900 in ons land hadden is een groot deel verdwenen, zo blijkt uit onderzoek van het Planbureau voor de Leefomgeving. Naast klimaatverandering en milieuvuiling vormen ook niet-duurzame landbouw, ontbossing, infrastructuur, verstedelijking en energieproductie bedreigingen voor de natuur. Omdat soorten zich niet houden aan de grenzen van werkgebieden is het verbeteren van de soortenrijkdom een verantwoordelijkheid van iedereen die grond bezit. Onze dijken, wegbermen, sloten, waterbergingsgebieden en bomenrijen zijn van groot belang voor de biodiversiteit in ons gebied.

Klimaatverandering

Het klimaat maakt grote veranderingen door. Ook het waterschap ervaart de verandering op allerlei vlakken. Door klimaatverandering stijgt de zeespiegel en de rivierwaterstand, neemt de intensiteit van neerslag toe met inundatie tot gevolg, zijn er langere droge perioden en neemt de verzilting toe. Klimaatverandering bedreigt feitelijk bijna al onze kerntaken. Tegelijkertijd kan ons groenareaal bijdragen aan vermindering van die effecten. Bomen bijvoorbeeld leggen CO₂ vast en zorgen voor schaduw in warme perioden.

Klimaatverandering betekent ook wat voor ons groene areaal. Door de forse verschuiving in het klimaat zal op termijn veertig procent van al onze inheemse planten naar het noorden moeten opschuiven en verdwijnen uit ons land. Daar komen, als planten het tempo van klimaatverandering bij kunnen benen, andere en waarschijnlijk ook meer plantensoorten uit zuidelijke streken voor terug. Dat proces vindt zowel plaats op het land als in het water. De vraag is dus of de bomen en struiken die we ooit aangeplant hebben, wel de juiste soorten zijn. Het vraagt om beheer- en onderhoudsplannen waarin meebewogen wordt met de veranderingen in het klimaat.

Toename ziekten en plagen

De afgelopen jaren is het aantal ziektes waarmee bomen te maken hebben fors toegenomen. Denk aan de Eikenprocessierups, lepziekte, Essentaksterfte en Kastanjebloederziekte. Vooral bomen langs wegen en dijken hebben meer last van ziektes en plagen. Bomen die langs dijken en wegen staan, hebben te maken met veel ongunstigere omstandigheden dan bomen die in een bos groeien. En vaak bestaat de beplanting langs dijken en wegen uit één soort zoals Populier, Wilg, Es of Iep. Dat levert een mooi strak landschappelijk beeld op maar bomenrijen zijn daarmee ook kwetsbaar voor ziekten. En voor de Eikenprocessierups is zo'n monocultuur een ideale ecologische verbindingzone. De toename aan ziekten en plagen vraagt dus om aanpassingen in de inrichting en het onderhoud van ons groenareaal.

Hoe groen is ons waterschap al?

Ons waterschap kent al heel veel groene waardevolle elementen.

Juist om deze groene waarden niet te verliezen, is een groenbeleid van belang. Een groot deel van deze waarden willen we in beeld brengen zodat we weten waar we mee bezig zijn. Een deel van deze waarden toont zich nu al zoals landschappelijke waarden en biodiversiteit. →



2.1 De landschappelijke waarden

Het landschap in ons waterschap is gevormd door de historie. De Hollandse Delta, het gebied waar de rivieren op zee uitkomen, kent een geschiedenis waarin de strijd tussen land en water het huidige landschap bepaalt. Waarin de natuurlijke gang van het water het land karakter gaf. Maar waar ook de mens bij het onder controle krijgen van het water voor een duidelijke inrichting van het landschap heeft gezorgd.

Ons huidige werkgebied was vroeger een lappendeken van zandplaten, slikken, gorzen en veeneilanden waartussen rivieren, geulen en kreken stroomden. Door de afzetting van zand en klei in de ondiepe delen van de geulen ontstonden er telkens nieuwe ronde of ovale zandplaten (opwassen) waarop na verloop van tijd vegetatie verscheen. Het gebied bleef echter gevoelig voor de grillen van de zee.

Met het bouwen van dijken ging de mens het land tegen de

zee beschermen. Dat begon met het omkaden van de opwassen. Opgeslibd land langs dijken, de zogeheten aanwassen, werden na verloop van tijd weer ingepolderd zodat langgerekte, relatief smalle poldertjes ontstonden. Zo ontstond een landschap met een aaneenschakeling van poldertjes gescheiden door dijken. Dijken werden lange tijd als grasland voor vee gebruikt. En ze zijn vaak beplant met Populieren, Essen, Wilgen of Knotwilgen.

Binnen die polders maken we onderscheid tussen het oude land en het nieuwe land. Het oude land zijn de polders van voor 1.500. Deze zijn te herkennen aan hun meer grillige en kleinere vormen. Ze zijn laag gelegen, vaak met veen dicht aan het oppervlak. In veel van deze polders is sprake van brakke kwel. Ze zijn van oudsher in gebruik als grasland. Het Oudeland van Strijen is een goed voorbeeld.

Kenmerkend op alle eilanden in onze delta zijn de oude rivierarmen en kreken die na de inpoldering binnendijks zijn

komen te liggen. Ze slingeren door het landschap en vormen nu veelal de belangrijkste hoofdwatergangen voor de aan- en afvoer van water.

Het kwam nog regelmatig tot grotere en kleine dijkdoorbraken. Vaak ontstond een wiel. Op de plek waar de dijk het begaf stroomde het water met enorme kracht de polder in. Net achter de dijk ontstond een kolk waaruit de bodem tot grote diepte werd weggeslagen. Het gat werd meestal niet gerepareerd, maar er werd een nieuwe dijk om de kolk heen gelegd. Zo ontstonden opvallende kronkels in de eens rechte dijken.

Naast polderlandschappen kennen de eilanden Goeree-Overflakkee en Voorne-Putten ook duingebieden. Op de kop van Goeree-Overflakkee ligt een bijzonder landschapstype, het zandwallengebied. Het betreft kleine akkertjes omgeven door een al of niet beplante zandwal in hoogte variërend van één tot anderhalve meter.

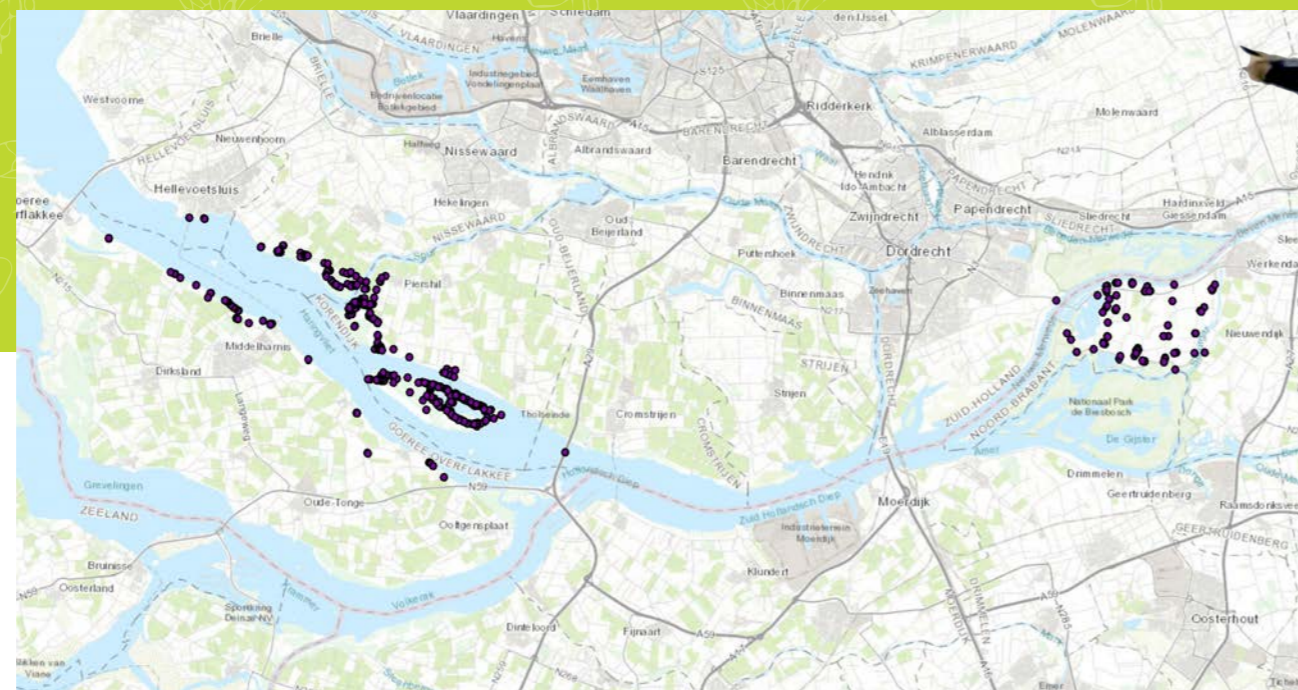
2.2 De biodiversiteit binnen Hollandse Delta

Het onderwerp biodiversiteit is relatief nieuw voor het waterschap. We hebben dan ook geen goed overzicht van de biodiversiteit op onze eigendommen. Wel doen we periodiek onderzoek naar waterplanten, macrofauna, algen en vissen als onderdeel van onze schoon water taak. We weten nog niet hoe de biodiversiteit op wegbermen, dijken en eigen terreinen is. Maar in de contacten met onze eigen buitendienstmedewerkers en ook met terreinbeheerders en (agrarische) natuurorganisaties komt naar voren dat de eigendommen van Hollandse Delta nu al veel te bieden hebben. Hieronder worden wat aansprekende voorbeelden uitgelicht.

Zandhommel: Panda van de Nederlandse Delta

De Zandhommel is een grijsgeel behaarde hommel met een voorkeur voor open en bloemrijk landschap. Tot ongeveer 1.980 kwam de soort nog algemeen voor in het Nederlands agrarisch gebied. Sindsdien is de soort echter sterk achteruitgegaan. Momenteel is de verspreiding beperkt tot het gebied rondom het Haringvliet en de Noordwaard van de Brabantse Biesbosch. De soort heeft een voorkeur voor Rode Klaver, een plant die steeds

minder voor komt in het agrarisch landschap en in bermen. Verder wordt de Zandhommel pas laat in het jaar actief en zorgt veelvuldig maaien in de zomer voor een knelpunt in de voedselbeschikbaarheid op het hoogtepunt van de voortplantingstijd. De soort komt op diverse plekken voor in ons gebied waaronder op een aantal dijkgraslanden. Een meer gefaseerd maai-beheer van onze dijken zou deze soort al enorm verder kunnen helpen.



Recente verspreiding van de Zandhommel in ons land.

Libellenparadijs bos De Elzen en de Nieuwe Dordtse Biesbosch

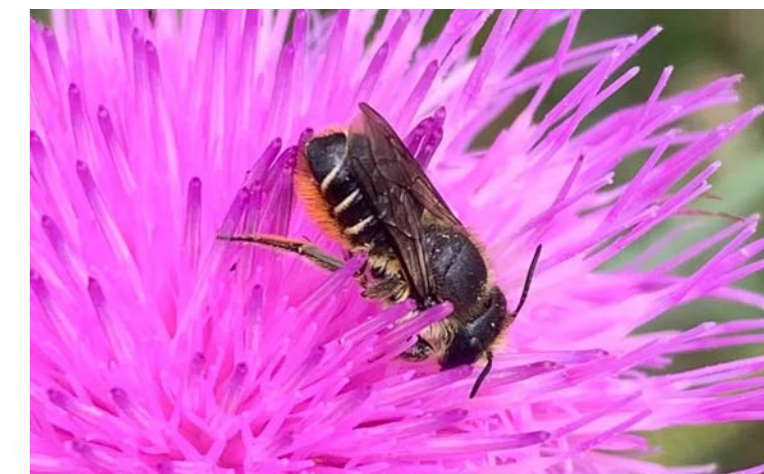
Bosgebied De Elzen, gelegen ten zuiden van Dordrecht, is een jong bosgebied doorsneden door een aantal kreken die ook aangewezen zijn als waterlichaam vanuit de Kaderrichtlijn water. Die kreken hebben een goede waterkwaliteit met helder water, rietkragen en waterplanten zoals Watergentiaan. Direct tegen De Elzen aan ligt de recent aangelegde Nieuwe Dordtse Biesbosch, een natuur- en recreatiegebied met grote plassen, sloten met hoog waterpeil en natte hooilanden. Ook hier is sprake van een goede waterkwaliteit. Dat uit zich onder meer in een grote rijkdom aan libellen. Tot nu toe zijn er veertig soorten libellen aangetroffen waaronder een aantal soorten die elders in ons gebied niet of nauwelijks voorkomen zoals Bruine Korenbout en Smaragdlibell. Daarnaast komen er soorten voor als Gewone pantserjuffer, Vuurjuffer, Vuurlibell, Glassnijder, Viervlek en Bruine glazenmaker. Deze soorten laten mooi zien waar de waterkwaliteit in ons gebied al een heel eind op orde is. Deze soorten komen vooral voor op het Eiland van Dordrecht, IJsselmonde, de oostkant van de Hoeksche Waard en in duinplassen en poelen in de duinen van Goeree-Overflakkee en Voorne-Putten. Daarbuiten ontbreken ze of worden ze sporadisch aangetroffen.

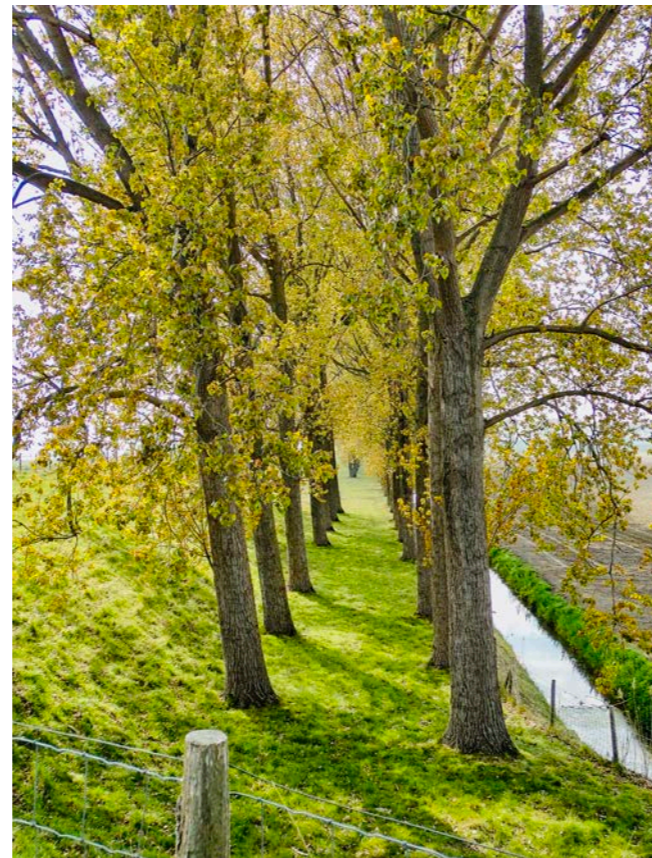
Libellen laten dus mooi zien waar het aquatisch ecosysteem op orde is en waar niet. Die rijkdom aan libellen is een vrij recente ontwikkeling. Met insecten gaat het niet goed in ons land maar libellen vormen één van de weinige

uitzonderingen. Dit komt door de enorme verbetering van de waterkwaliteit. De inspanningen van een groot aantal partijen als het bedrijfsleven, gemeenten en waterschappen begint duidelijk vruchten af te werpen.

Zeldzame Bijen op de Schenkeldijk

Vrij recent heeft een onderzoekster van Kenniscentrum EIS ontdekt dat op een aantal dijken onder Rhooon bijzondere bijen voorkomen. Op 5,6 km dijk bleken 83 bijensoorten voor te komen waaronder 13 rode-lijst soorten en soorten die in deze regio zeldzaam zijn. Daarnaast ontdekte ze een tot voor kort in ons land uitgestorven gewaande bij, de Kraagbloedbij. Ook werd een aantal bedreigde plantensoorten gevonden. Met name de Schenkeldijk bleek zeldzame bijen te huisvesten. Het waterschap heeft nu het onderhoud aangepast zodat er minder en in delen gemaaid wordt. Ook wordt nagedacht over gefaseerde vervanging van de aanwezig Populieren.





Kruisdistel en Kattendoorn op bloemrijke dijken en wegbermen

Diverse dijken en wegbermen in ons gebied herbergen bijzondere plantensoorten. Op alle eilanden zijn dijken en wegbermen met schaarse soorten als Kruisdistel, Kattendoorn, Agrimonie, Marjolein, Grasklokje, Kamgras en Blauw Walstro aanwezig.

Orchideeën en waterberging

In de afgelopen 25 jaar heeft Hollandse Delta (en/of zijn rechtsvoorgangers) ruim tweehonderd kilometer natuurvriendelijke oever en waterbergingsgebied aangelegd (omvang meer dan tweehonderd hectare). Het heeft gezorgd voor meer waterberging en een betere waterkwaliteit waaronder meer waterleven. Het vormt een belangrijk onderdeel van de groenblauwe dooradering van het landschap. Daarnaast hebben vogels die in rietkragen broeden als Blauwborst en Snor geprofiteerd van deze ontwikkeling. In een deel van de waterbergingsgebieden heeft zich een bijzondere vegetatie met onder meer orchideeën ontwikkeld.

Bomenrijen langs het Krammer-Volkerak: het Ibiza voor de Vleermuis

Grote aantallen Ruige Dwergvleermuizen trekken vanuit de Baltische Staten naar de Delta vanwege de grote wateren met een grote rijkdom aan insecten. Hier paren ze in de rijen Populieren die op of langs de dijken staan. En ze foerageren op de wolven met muggen die zich in de beschutting van de bomen bevinden.

De Patrijzen in Korendijk

Eens was de Patrijs een soort die op alle eilanden voorkwam in agrarische gebieden. De populatie van de Patrijs is in ons land in dertig jaar tijd met meer dan negentig procent afgenomen. In de Hoeksche Waard resteert nog een paar kleine populaties onder meer in de omgeving van Nieuw-Beijerland. Ze komen voor op akkers maar broeden en foerageren ook in wegbermen en op dijkgraslanden. Het voortbestaan van de soort is afhankelijk van alle beheerders in het landelijk gebied. Het agrarisch Collectief Hoeksche Waard (CCHW) en het Hoekschevaards Landschap hebben de handen ineengeslagen om de laatste Patrijzen voor uitsterven te behoeden. Inmiddels heeft CCHW akkerranden en wintervogelakkers aangelegd. CCHW heeft het waterschap verzocht wat bosschages aan te planten bij een binnendijk en het maaibeheer aan te passen in de bermen en dijkgraslanden die het gebied doorsnijden.



Interview

Even voorstellen... En op welke wijze bent u betrokken bij groen?

Ik ben projectleider bij stichting EIS Kenniscentrum Insecten. Ik ben gespecialiseerd in wilde bijen, maar ik kijk ook graag naar andere insecten zoals zweefvliegen, dagvlinders en graafwespen.

Kunt u wat vertellen over de waarde van dijken voor bijen en andere insecten?

In de laatste jaren heb ik ontdekt dat dijken in het westen van Nederland grote waarde hebben voor bijen en andere kleine dieren. Er was al wel wat aandacht voor dijken, maar dat draaide vooral om de rivierdijken in midden- en oost-Nederland. Nu blijkt dat ook op sommige binnendijken in de Delta allerlei zeldzame bijen voorkomen en dat algemene soorten er in bijzonder grote aantallen vliegen.

De dijken zijn voor insecten altijd al aantrekkelijk leefgebied omdat ze warm en droog zijn. Momenteel zijn dijken van buitengewone waarde omdat ze als enige plek in het agrarisch gebied relatief onverstoorde zijn en vaak al honderden jaren hetzelfde zijn gebleven.

Welke wijze raad heeft u voor het waterschap?

Ik vind het belangrijk dat de waarden die er zijn behouden blijven. Er moet dus zeer terughoudend worden omgegaan met maatregelen als inzaaien of wijzigen van beheer. Daarnaast moet worden bekeken hoe ook andere dijken aantrekkelijk gemaakt kunnen worden voor insecten.

Linde Slikboer

www.bestuivers.nl/dijkenproject

linde.slikboer@naturalis.nl



03

Onze ambitie

Welke taak nemen we op ons en welke ambitie hebben we daarbij?

Als opmaat naar dit groenbeleidsplan is binnen Hollandse Delta gediscussieerd over de vraag hoe 'groen' we willen zijn. Hoe bepalend is de waarde van groen in onze dagelijkse werkzaamheden? En naar welk ambitieniveau willen we de komende jaren toe werken? Dat eindbeeld is uitgewerkt in vijf verschillende groene waarden: landschappelijke kwaliteit, biodiversiteit, klimaatadaptatie, recreatief groen en betrouwbaarheid/geloofwaardigheid. De uitkomsten zijn vastgelegd in de Groenvisie 'Buitengewoon groen' die in oktober 2020 bestuurlijk is vastgesteld. →





Interview

Even voorstellen... En op welke wijze bent u betrokken bij groen?

Ik ben voorzitter van de Natuurvereniging Hollandse Delta, een afdeling van de Koninklijke Nederlandse Natuurhistorische Vereniging (KNNV). Onze afdeling bestond vorig jaar 90 jaar. Wij zijn werkzaam op Voorne Putten, Rozenburg en Goeree-Overflakke. Onze organisatie kent 260 leden en doet veel onderzoek in natuurterreinen maar ook daarbuiten. Wij doen ook onderzoek voor gemeenten, SBB, ZHL en Natuurmonumenten. Daarnaast bieden we een scala aan cursussen aan voor geïnteresseerde burgers en hebben we een natuurbeschermingstak die zich bezighoudt met ruimtelijke ordening, energietransitie en ecologisch beheer van overheidsgroen.

Wat zijn de belangrijkste landschapselementen/gebieden die het waterschap in beheer heeft en wat zijn de waarden en potenties?

Wij juichen de omslag in het ecologisch beheer van terreinen van het waterschap zeer toe. Met name het beheer van bermen zou een substantiële verbetering van de biodiversiteit op de eilanden teweeg kunnen brengen. Daarmee zou een netwerk van ecologisch beheerde elementen, de ecologische bloedvaten van de eilanden, kunnen ontstaan. Met name de stand van de insecten zou daarbij baat hebben.

Welke wijze raad heeft u voor het waterschap?

Zoals bekend heeft de insectenstand de laatste jaren grote klappen opgelopen. Wij zouden het waterschap daarom aanraden vaart te maken met deze omslag.

KNMV afdeling Hollandse Delta

Theo Briggeman
Voorzitter

De kern van ons groenbeleid

Ons groenbeleid gaat uit van:

- het behouden van de bestaande landschappelijke waarde van het areaal;
- het behouden en waar mogelijk vergroten van de biodiversiteit van het areaal;
- het vergroten van de klimaatadaptieve en klimaatmitigerende waarde van groen;
- het kiezen van alternatieven die onze geloofwaardigheid op het gebied van groen versterken.

Behoud van de bestaande landschappelijke waarde van ons areaal

Door ons grote en ook groene areaal zijn we een belangrijke hoeder van de leefomgeving in ons werkgebied. Onze dijken, wateren, bomen en wegen geven het landschap een duidelijk karakter. Inwoners zijn gaan hechten aan dit karakter van het landschap. Het is gezien onze maatschappelijke verantwoordelijkheid wenselijk om de landschappelijke waarde die ons areaal kent, te behouden. Behoud van de landschappelijke waarden houdt onder meer in dat voor elke boom die doodgaat, omwaait of gekapt moet worden minimaal één nieuwe boom terug wordt geplant.

Behouden of vergroten van de biodiversiteit in ons areaal

Onze dijken, wegbermen, sloten, waterbergingsgebieden en

bomenrijen zijn van groot belang voor de biodiversiteit in ons gebied. Ze vormen de verbindingswegen tussen de verschillende natuurgebieden maar ook de verbinding tussen het groen in stedelijke gebieden en het platteland. Akkerranden maar ook dijken en bermen vormen de plaatsen waar insecten leven die bijvoorbeeld plaagdieren zoals luizen eten. Met name de samenhang tussen wegberm, wegsloot en akkerrand of tussen dijk, dijksloot en akkerrand is van belang voor overleving van de gewenste soorten. We kiezen ervoor om de biodiversiteit in ons gebied te behouden en waar mogelijk te versterken.

Kiezen voor alternatieven die de klimaatadaptieve en klimaatmitigerende waarde van groen vergroten

Klimaatadaptatie is een waarde die het waterschap in zijn kerntaken al heeft omarmd. Via het waterbeheer draagt het waterschap actief bij aan het klimaatadaptatief maken van Nederland. Groen was bij het waterschap in het verleden geen middel om bij te dragen aan klimaatadaptatie. We kiezen ervoor om bij de uitvoering van onze kerntaken de klimaatadaptatie door de inzet van groen te behouden en te versterken.

Kiezen voor alternatieven die onze geloofwaardigheid op het gebied van groen versterken

Bij het opstellen van het groenbeleidsplan werken we samen

met maatschappelijke gebiedspartners om tot een gedragen plan te komen. Veel van onze werkzaamheden hebben effect op het beeld dat onze inwoners van ons hebben. De wijze waarop we omgaan met het landschap draagt bij aan de wijze waarop de burgers naar het waterschap kijken. Dit geldt bijvoorbeeld ook voor het gebruik van bestrijdingsmiddelen en de wijze waarop het onderhoud wordt uitgevoerd. We kiezen ervoor om bij de uitvoering van onze taken die keuzes te maken die onze geloofwaardigheid ten aanzien van groen versterken.

Niet specifiek inzetten op een bijdrage aan de recreatieve waarde van groen

Ons groene areaal heeft voor veel inwoners in ons gebied ook een recreatieve waarde. Denk daarbij aan het recreatief fietsen over onze dijken en het wandelen langs het water. Het groen kan de recreatieve waarde echter ook belemmeren bijvoorbeeld de grote hoeveelheden waterplanten in wateren met recreatievaart. Hollandse Delta ziet voor zichzelf geen taak om recreatieve voorzieningen aan te leggen en te onderhouden. Wel werken we samen met partners in het gebied om de recreatieve waarde van groen te behouden. Zo werken we samen met partijen om de overlast van waterplanten tegen te gaan in recreatiewateren.

Onze kernwaarden – waar staan we voor?



Om onze visie na te leven komen we in actie. We doen dat op verschillende manieren: in de keuzes die we maken bij de inrichting van ons areaal, in de voorwaarden die we meegeven aan projecten, bij de vormgeving van de contracten en in de uitvoering van het onderhoud. We houden daarbij zicht op onze visie, maar letten er tegelijkertijd op dat we bepaalde zaken niet uit het oog verliezen.



Kerntaken zijn bepalend

De uitvoering van onze kerntaken mag nooit in de knel komen bij het bereiken van onze groene ambities. Waterveiligheid, verkeersveiligheid, waterkwaliteit moeten we altijd kunnen garanderen.



Maatwerk

Biodiversiteit en landschappelijke waarden vragen om maatwerk. Ook onze gebiedspartners vragen Hollandse Delta regelmatig om het gewenste maatwerk. De ene locatie heeft immers andere kenmerken dan de andere locatie, en daarmee andere mogelijkheden voor de ontwikkeling van groene waarden. We maken actief de afweging om maatwerk toe te passen.



Samenwerken

Het werken aan de groene waarden doen we niet alleen. In sommige gevallen is het waterschap trekker en stemt zijn werkzaamheden en uitvoering af met andere gebiedspartners. In andere gevallen sluiten we aan bij initiatieven van andere partijen of zoeken we een partner waarmee we samen kunnen optrekken. Het samenwerken kan op financieel gebied, door kennis te delen of door letterlijk samen te werken.



Duurzaam

Onze werkzaamheden voeren we duurzaam uit. Dat wil zeggen dat we de negatieve milieu-impact van ons handelen zo veel als mogelijk beperken. Waar we deze negatieve impact niet verder kunnen reduceren, voeren we compenserende maatregelen uit.



Koppelkansen

We zetten zoveel mogelijk in op het koppelen van kansen. Dat wil zeggen ingrepen die zowel de biodiversiteit vergroten als de kosten drukken. Ingrepen die verkeersveiligheid én de landschappelijke kwaliteit vergroten. Ingrepen die de klimaatadaptieve waarde van ons areaal vergroten en onze geloofwaardigheid versterken. Ingrepen die de waterkwaliteit en de landschappelijke waarde versterken. En we gaan partnerships aan met andere organisatie om gezamenlijk doelen te realiseren.



Externe effecten en schadebeperking

Bij de duurzame inrichting, het beheer en onderhoud van het waterschapsgroen houden we, in overleg met stakeholders, op een evenwichtige manier rekening met externe effecten, zoals de gevolgen van invasieve soorten/exoten en schade aan branches als landbouw en recreatie.



Haalbaar en betaalbaar

Groenbeheer kost tijd en geld. We stellen daarvoor financiële kaders op. Door keuzes te maken hoe we onze ambities verspreid over de jaren realiseren, kunnen we de financiële en organisatorische druk spreiden. Op die manier maken we het groenbeleid haalbaar en betaalbaar.



Onderzoeken

We kijken met een open blik naar nieuwe vormen en nieuwe methoden. We geven onszelf de mogelijkheid om voor ons nieuwe werkwijzen uit te proberen of ons areaal beschikbaar te stellen om kansrijke, nieuwe werkwijzen te testen.



Circulair

We zetten zoveel als mogelijk in op een circulaire materiaalstroom. We denken vooruit zodat afval verandert in gewilde grondstoffen, waardevol voor onszelf of voor de gebiedspartners waarmee we samenwerken. Maar ook de inrichting van onze assets is zodanig dat als de functie of doelstelling wijzigt er geen afval ontstaat.



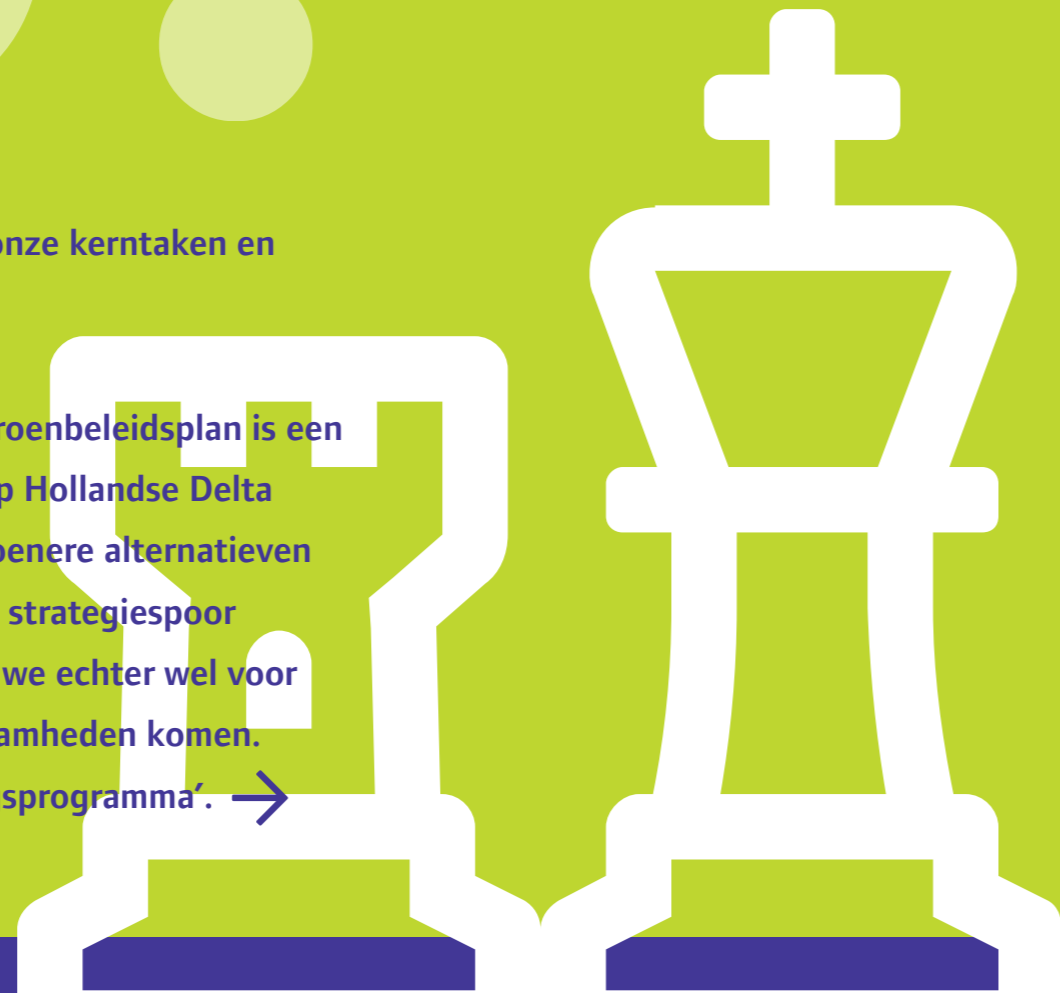
Communiceren

We zijn proactief in het uitdragen van onze doelen en onze manier van denken en werken. We gaan actief in gesprek met relevante gebiedspartners en we maken gebruik van de kennis en kunde bij deze organisaties en burgers. Daarmee blijven we ook een betrouwbare overheid.

05 Onze strategie

We voeren onze visie uit via twee sporen: de uitvoering van onze kerntaken en een groen uitvoeringsprogramma.

Een groot deel van de maatregelen die voortkomen uit het groenbeleidsplan is een vergroening van al bestaande werkzaamheden die waterschap Hollandse Delta uitvoert. Het zijn dus geen nieuwe werkzaamheden, maar groenere alternatieven van deze werkzaamheden. Deze maatregelen vallen onder de strategiespoor 'uitvoering van onze kerntaken'. In sommige gevallen kiezen we echter wel voor nieuwe werkzaamheden, die naast onze al bestaande werkzaamheden komen. Deze maatregelen passen binnen het spoor 'groen uitvoeringsprogramma'. →



5.1 Uitvoering van onze kerntaken

Onze organisatie heeft dagelijks te maken met groengekleurde opgaven zoals het maaien van het gras op onze dijken, het onderhoud van de bomen langs onze wegen, het onderhoud van natuurvriendelijke oevers en waterbergingsgebieden of het onderhouden van het perceel rond een rioolwaterzuivering. Bij de uitvoering van deze werkzaamheden kunnen we bijdragen aan het bereiken van onze groenvisie. Door (kleine) dingen anders te doen in de uitvoering van onze taken kunnen we volgens onze groene visie groeien.

Natuurlijk werkt Hollandse Delta ook naast de zaken genoemd in dit groenbeleidsplan aan het verbeteren van

groene waarden. Onder meer met activiteiten vanuit de kerntaak Schoon water. Deze dragen eveneens bij aan de biodiversiteit van wateren en oevers. Zo werken we aan de waterkwaliteit in de waterlichamen die aangewezen zijn vanuit de Kaderrichtlijn water bijvoorbeeld door de aanleg van natuurvriendelijke oevers. Samen met de LTO werken we aan het Deltaplan Agrarisch Waterbeheer met aandacht voor de verminderen van emissies van gewasbeschermingsmiddelen en duurzamer bodembeheer. Daarnaast gaat Hollandse Delta meer aandacht besteden aan het reguliere water waaronder water in stedelijke gebieden en wateren met een bijzondere waterkwaliteit zoals meren en plassen, kreken, wielen, duinrellen en dergelijke.

5.2 Groen uitvoeringsplan

Naast de vergroening van onze dagelijkse werkzaamheden, kiezen we ook voor een programma van activiteiten en maatregelen dat los daarvan wordt uitgevoerd. Het resultaat van deze maatregelen bestaat uit kennis over het groen in ons areaal. De kennis die we daarin opdoen nemen we uiteindelijk alsnog op in onze dagelijkse werkzaamheden via beleidsregels, Algemene Programma's van Eisen (APVE), aanbestedingsregels enzovoorts.

Interview

Even voorstellen... En op welke wijze bent u betrokken bij groen?

Ik ben Mellany Klompe. Ik ben ZZP-er en geef invulling aan projectopdrachten op het gebied van biodiversiteit, landschap en landbouw. Ook ben ik sinds 2016 bestuurder (secretaris/penningmeester) van de Coöperatie Collectief Hoeksche Waard (CCHW). Deze organisatie is verantwoordelijk voor de uitvoering/realisatie van het agrarische natuurbeheer in de Hoeksche Waard.

Kunt u wat vertellen over CCHW en de bijdragen van de boeren aan blauwe groene dooradering in de Hoeksche Waard?

CCHW valt op door de hoge mate aan betrokkenheid van deelnemende boerenbedrijven. Ongeveer negentig bedrijven van de totaal driehonderd, participeren in de ANLb-regeling voor akkerranden of weidevogelbeheer. Dat is bijna 33%, wat ongekend hoog is. Dit resulteert erin dat de Hoeksche Waard tot een van de EU-regio's met de hoogste dichtheid aan akkerranden behoort. Het gaat om 650 km akkerrand. Daarnaast doen we weidevogelbeheer op een oppervlakte van 165 ha. De akkerranden dienen meerdere doelen zoals bufferzone voor de waterkwaliteit, natuurlijke plaagregulatie, bestuiving, biodiversiteit, en landschappelijke waarden. Daarnaast hebben we randen gericht op specifieke soorten zoals vogelakkers, patrijzenakkers en zandhommelranden.

Welke wijze raad heeft u voor het waterschap?

WSHD heeft veel eigendommen in het landelijk gebied van de Hoeksche Waard. Deze liggen in het grofmazige groenblauwe netwerk van de Hoeksche Waard. De ecologische verbindingfunctie hiervan kan zeer hoog zijn, mits het beheer hierop aansluit. Door natuurvriendelijk onderhoud van deze eigendommen kan de totale ecologische en biodiverse winst in de Hoeksche Waard een flink positieve impuls krijgen. Tezamen met de akkerranden op de boerenakkers kunnen we dan een robuust systeem creëren en een grote slag realiseren in het vergroten van de weerbaarheid/verhogen van de totale ecologie/biodiversiteit op het eiland. Een zeer waardevolle synergie dus.

Mellany Klompe



Aan de slag!

Om uitvoering te geven aan onze visie moeten we aan de slag.

Dat doen we, zoals in de strategie is aangegeven, over twee sporen: de uitvoering van de kerntaken en een groen uitvoeringsprogramma.

In dit hoofdstuk tonen we de acties die we willen gaan uitvoeren om onze ambities daadwerkelijk te bereiken waarbij de volgende tabel laat zien aan welke groenwaarden deze acties bijdragen.





Acties en maatregelen	Landschap	Biodiversiteit	Klimaatadaptatie	Recreatie	Betrouwbaarheid
Opstellen van landschapsplannen	draagt bij	draagt bij	draagt bij	draagt bij	draagt bij
Opstellen van een nieuw boombeheerplan en opstellen beheerplan per overig assettype groen	draagt bij	draagt bij	draagt bij		draagt bij
Opstellen van een beheer- en inrichtingsplan eigen terreinen	draagt bij	draagt bij			
Bij watergangen alleen het doorstroomprofiel maaien	draagt bij	draagt bij	draagt bij		
Bagger afvoeren		draagt bij			
60% van ons areaal wordt ecologisch beheerd		draagt bij			
Het veiligheidsmaaien van bermen houden we tegen het licht		draagt bij			
Gefaseerd maaibeheer op waterkeringen		draagt bij			
We bevorderen de biodiversiteit op eigendommen die verpacht zijn		draagt bij			
Aandacht voor biodiversiteit, landschap en klimaatadaptatie bij inrichtingsplannen en nieuwbouw	draagt bij	draagt bij	draagt bij		
Faciliteren van initiatieven derden en (kleine) initiatieven van onszelf voor biodiversiteit op ons areaal		draagt bij			
Opstellen Atlas Biodiversiteit en jaarlijkse monitoring		draagt bij			draagt bij
Deelname Deltaplan Biodiversiteit		draagt bij			draagt bij
Opstellen Richtlijn bestrijden Exoten en Plaagsoorten		draagt bij			draagt bij
Bestrijdingsmiddelenvrij beheren		draagt bij			draagt bij
Opstellen, en werken volgens, richtlijn verharding bij vervanging en (her)inrichting op o.a. eigen terreinen			draagt bij		
Toewerken naar een klimaatrobuust groenbestand, d.w.z. bij nieuwe aanplant klimaatrobuuste keuzes maken			draagt bij		
Opstellen keuzemodule voor klimaatrobuust groen, met stimulans voor biodiversiteit en passend binnen de landschappelijke kwaliteit	draagt bij	draagt bij	draagt bij		
Kennis van groene waarde(n) vergroten, verspreiden en vastleggen			draagt bij		
Stimuleren van klimaatadaptatieve ingrepen bij derden in ons waterschap.			draagt bij		
Koppelkansen met andere partijen zichtbaar maken en ondersteunen					draagt bij
Groen als dubbelfunctie inzetten			draagt bij		
Recreatiewateren waar extra te maaien toewijzen in WBP				draagt bij	
Opstellen intern- en extern communicatieplan groen voor waterschap					draagt bij
Opstellen inspiratieboek groen bij compensatie van nadelige effecten bij ingrepen	draagt bij	draagt bij			draagt bij
Vergunningsbeleid synchroon laten lopen met het groenbeleidsplan					draagt bij
Groenafval zetten we in als gewilde grondstof in een korte kringloop		draagt bij			draagt bij
Biodiversiteit in aanbestedingsregels opnemen		draagt bij			draagt bij

Nadere uitwerking

Het opstellen van landschapsplannen

Ons waterschap stelt zelf geen doelen op voor de inrichting van het landschap. Dat zien we niet als onze taak.

Tegelijkertijd beïnvloeden we met de inrichting en het onderhoud van onze landschapselementen de landschappelijke en ecologische kwaliteiten. Dat leidt regelmatig tot discussies met bezorgde burgers of belangenorganisaties. We hebben behoefte aan een duidelijk en breed gedragen kader op basis waarvan wij de inrichting en het onderhoud uit kunnen voeren. Een breed gedragen landschapsplan kan zo'n kader vormen. Landschapsplannen geven op basis van een analyse een omschrijving van het landschap. Het landschap in de Kop van Goeree is anders dan de polder Het Buitenland van Rhoon of het Oudeland van Strijen. Sommige delen van ons gebied kennen zeer open landschappen met alleen op of langs de ringdijken bomen. In andere delen van het gebied staan er ook bomen langs de wegen en is meer sprake van een coulisselandschap. Een landschapsplan beschrijft onder meer de kenmerkende elementen (dijken, type bomen, etc.), historie van het landschap, ecologische structuren en bebouwingstypen. Op basis van deze beschrijving kunnen nieuwe plannen worden getoetst, onderhoudsplannen worden opgesteld en verbeterplannen worden opgesteld.

Omdat de landschapsplannen verder reiken dan ons eigen areaal, hebben we de intentie deze samen met de betrokken overheden (gemeenten en Provincie) en andere organisaties in het landelijk gebied op te stellen. We starten daar waar de meeste energie zit bij partijen en waar partijen actief bij willen dragen aan een dergelijk plan.

Beoogd effect

- een lange termijn kader vastleggen voor inrichting van het landelijk gebied
- vastleggen en het behouden van de landschappelijke kwaliteiten en ecologische waarden
- een gedragen, effectief en samenhangend groenbeleid

Opstellen van een nieuw boombeheerplan en opstellen beheerplan per overig assettype groen

Het boombeheerplan beschrijft per boomgroep of in sommige gevallen per individuele boom het beheerregime. Dit boombeheerplan wordt gebaseerd op de kennis die voortkomt uit de landschapsplannen en biodiversiteitsanalyse. Onderdeel van het boombeheerplan is een boombeschermingsplan. Dit is een systematiek waarbij bomen van een bepaald niveau een beschermingsstatus krijgen toebedeeld. Dit maakt het eenvoudiger om bomen en boomgroepen met een bijzondere bijdrage aan de biodiversiteit of het landschap te behouden.

Beoogd effect

- behoud en versterking van biodiversiteit
- gericht en daardoor efficiënt onderhoud
- goed uitlegbare kap- en onderhoudswerkzaamheden
- goed ogend bomenbestand

Opstellen van een beheer- en inrichtingsplan eigen terreinen

Rond rioolwaterzuiveringen, gemalen en steunpunten bevindt zich veel groen. We bekijken hoe we de inrichting en het onderhoud meer in lijn met de vijf waarden van ons nieuwe groenbeleid kunnen brengen en leggen dit vast in beheer- en inrichtingsplannen. Denk hierbij aan het klimaatadaptief inrichten met groene daken en minder verharding, het maaionderhoud van gazons, het inrichten met aandacht voor biodiversiteit en het aansluiten bij de landschapsplannen.

Beoogd effect

- versterking van de biodiversiteit en klimaatadaptieve waarden van onze eigen terreinen
- eigen terreinen als visitekaartje van ons beleid

Bij watergangen alleen het doorstroomprofiel maaien

Niet meer maaien dan noodzakelijk voor de aan- en afvoer van water is belangrijk voor de waterkwaliteit en de biodiversiteit, zonder daarbij aan de afvoercapaciteit van de sloot te komen. Groene, begroeide oevers en vegetaties met waterplanten bieden ruimte aan veel soorten planten, insecten en vissen. Daarnaast levert een begroeide oever een natuurlijke bescherming tegen afkalving en uitspoeling van voedingsstoffen van het land naar het water. Alleen het doorstroomprofiel maaien is alleen mogelijk in de bredere overgedimensioneerde hoofdwatergangen, singels en boezems.

Beoogd effect

- versterken en behouden van biodiversiteit
- verbetering van de waterkwaliteit

Bagger afvoeren

Het deponeren van baggerspecie in waterbergingsgebieden, op waardevolle oevers en wegbermen is negatief voor de biodiversiteit. Daarnaast leidt baggerberging in waterbergingsgebieden tot een vermindering van het waterbergend vermogen van de waterbergingsgebieden. We bergen geen bagger meer in waterbergingsgebieden en op andere plekken met waardevolle vegetaties. Hier voeren we de bagger af.

Beoogd effect

- meer biodiversiteit in waterbergingsgebieden en op waardevolle oevers

Interview

Even voorstellen... En op welke wijze bent u betrokken bij groen?

Kors van Vliet, ik ben Regisseur Groen en verantwoordelijk voor het boomonderhoud en de waterbergingsgebieden. Het komt er eigenlijk op neer dat het mijn taak is om ervoor te zorgen dat er buiten gesnoeid en gemaaid wordt.

Welke wijze raad heeft u voor het waterschap?

Geef een praktische invulling aan onze Groentaak, voor ons als waterschap is dit een kleine moeite. We hebben duizenden kilometers dijk- en wegbermen en watergangen die als “groene linten” door ons gebied vertakt zijn, er zijn maar weinig organisaties die deze luxe hebben en de mogelijkheid hebben om hier iets moois van te maken. Het extra werk en de meerkosten ten opzichte van onze “kerntaken” zijn in verhouding heel beperkt. De resultaten daarentegen kunnen groot zijn en “wij zijn daarbuiten toch aan het werk”.

Wat is de waarde van ons groen? Waar ben je trots op?

Dan houd ik het dicht bij huis en kijk ik naar de watergang achter mijn huis. Deze kreek is van nature ontstaan al voor de inpoldering en heeft inmiddels vele bestuurslagen en beleidsvisies doorstaan. Vroeger keek het waterschap alleen maar naar het afvoeren van het water. Het onderhoud was hier ook op afgestemd. De rietbegroeiing die van nature ontstond werd als hinderlijk ervaren en kostbaar in onderhoud. In de jaren '70 werden medewerkers van het waterschap daarom op pad gestuurd om het riet chemisch te bestrijden. Gevolg was dat ook de

oevers gingen instorten omdat de rietwortels die de grond vasthielden verdwenen. Er waren echter ook waterplanten die de waterafvoer belemmerde. Dat werd bestreden met een veegboot. Wekelijks voer de veegboot door de Oost-Binnenhaven.

In de jaren '90 werd de graskarper uitgezet, een vis die waterplanten eet. De doelstelling om de watergang geheel vrij te houden van beplanting tegen lage onderhoudskosten werd ruimschoots gehaald, het “veegbootje” was niet meer nodig. Eén nadeel, door het omwoelen van de bodem door de graskarpers had ik een bak met grijs water achter de deur. Vanwege de slechte waterkwaliteit werd eind jaren '90 besloten de graskarper weer weg te vangen. Nadat deze exotische vissen weer verdwenen waren duurde het nog zeker 10 jaar voordat er weer wat leven kwam in de watergang.

Op dit moment is de watergang achter m'n huis weer in balans. Het water is helder en je kan tot op de bodem kijken. Er zijn rietkragen langs de oevers ontstaan en in de watergang staan weer veel waterplanten (het maaibootje komt maar zelden langs om het teveel aan waterplanten te maaien). In het voorjaar broeden er futen en meerkoeten en 's ochtends vroeg hoor ik de kikkers weer kwaken. Een prachtig gezicht waar ik dagelijks van kan genieten, volgens mij is het ook ooit zo begonnen.....

Kors van Vliet



Ecologisch wegbermbeheer uitbreiden

Tot nu toe wordt dertig procent van de wegbermen ecologisch beheerd. Het gaat hier om maaien en het afvoeren van het maaisel. Dit leidt tot verschraving van de bodem waardoor er meer ruimte is voor een diversiteit aan plantensoorten. Dit areaal willen we vergroten van dertig naar zestig procent. Tegelijkertijd willen we het onderhoud meer gefaseerd uit gaan voeren zodat niet hele poldergebieden binnen enkele dagen kort gemaaid worden. En het gebruik van de klepelmaaier gaan we terugbrengen.

Beoogd effect

- meer biodiversiteit in wegbermen
- een grotere belevingswaarde van het landschap

Gefaseerd maaibeheer op waterkeringen

Het is belangrijk dat onze waterkeringen niet allemaal tegelijk en volledig gemaaid worden. Daarom laten we een deel van de vegetatie staan ten behoeve van de fauna, bijvoorbeeld bijen. Dit betekent dat er een extra maaironde bij komt omdat waterkeringen twee keer per jaar gemaaid dienen te worden.

Beoogd effect

- meer biodiversiteit op waterkeringen
- een grotere belevingswaarde van het landschap

Het veiligheidsmaaien van bermen houden we tegen het licht

Standaard wordt nu een strook van anderhalve meter langs de wegen en één meter langs fietspaden vier keer per jaar geklepeld vanuit verkeersveiligheidsoverwegingen. Dit start rond 1 mei. Niet altijd is het noodzakelijk om een dergelijke brede strook te maaien, bijvoorbeeld omdat de vegetatie niet zo hoog wordt of de functie van de weg met een smallere strook toe kan. Ook kunnen we plaatselijk met minder maaibeurten toe. We starten pilots om te bezien of we het veiligheidsmaaien kunnen verminderen.

Beoogd effect

- meer biodiversiteit in wegbermen
- meer maatwerk leveren en voorkomen dat er onnodig gemaaid wordt

We bevorderen de biodiversiteit op eigendommen die verpacht zijn

In overleg met onze pachters bekijken we hoe we de biodiversiteit kunnen bevorderen op dijkgraslanden en andere eigendommen die we verpacht hebben aan derden.

Beoogd effect

- meer biodiversiteit op waterkeringen

Aandacht voor biodiversiteit, landschap en klimaatadaptatie bij inrichtingsplannen en nieuwbouw

Als waterschap vernieuwen we regelmatig onze assets. Zo versterken we dijken, leggen we fietspaden aan, graven we nieuwe sloten en leggen we waterbergingsgebieden aan. In de ontwerpfase gaan we de aspecten biodiversiteit, landschappelijke waarden en klimaatadaptatie nadrukkelijker een plek geven in het planproces. Dit doen we door onder meer onze Algemene Programma's van Eisen (APvE's) tegen het licht te houden. Binnen de APvE's worden de basisprincipes vastgelegd bestaande uit een verzameling van eisen en wensen ten aanzien van een te ontwerpen product, constructie, of dienst. Wanneer er voor bepaalde werken geen APvE's zijn stellen we checklists op voor de ontwerpfase en/of een inspiratiedocument voor de mogelijke ontwerp oplossingen en toepassingen in de ontwerpfase.

Beoogd effect

- al in de ontwerpfase de belangen van landschap, biodiversiteit en klimaatadaptatie meenemen in het ontwerp
- behoud en versterking van landschappelijke waarden, biodiversiteit en klimaatbestendigheid

Faciliteren van initiatieven van derden en (kleine) initiatieven van onszelf voor biodiversiteit op ons areaal

Als waterschap worden we regelmatig benaderd om mee te werken aan initiatieven van derden om de biodiversiteit te vergroten of de landschappelijke waarden te behouden of te versterken. Het ging in het verleden bijvoorbeeld om de inzaai van bloemen op dijken en langs wegen. Wanneer dat mogelijk is en past binnen de vastgestelde kaders werken we mee aan deze initiatieven. We stellen een toetsingskader op waar een initiatief van derden aan moet voldoen.

Beoogd effect

- het vergroten van de biodiversiteit
- synergie door samenwerken met gebiedspartners

Vergunningsbeleid synchroon laten lopen met het groenbeleidsplan

De beleidsregels die ten grondslag liggen aan ons vergunningenbeleid houden we tegen het licht zodat zij synchroon lopen met het groenbeleid. We toetsen de bestaande beleidsregels en stellen nieuwe beleidsregels op.

Beoogd effect

- een betrouwbaar waterschap
- een efficiënter werkende organisatie

Opstellen Atlas Biodiversiteit en jaarlijkse monitoring

We brengen de biodiversiteit op ons areaal in kaart. Ook starten we met de monitoring van de biodiversiteit om te bepalen of onze maatregelen voldoende effect sorteren. Deze monitoring wordt jaarlijks geactualiseerd.

Beoogd effect

- inzicht in de grootte van de biodiversiteit in ons areaal
- inzicht in de effecten van onze maatregelen op de biodiversiteit

Opstellen richtlijn bestrijden exoten en plaagsoorten

Exoten en plaagsoorten kunnen schade toe brengen aan onze assets en taken of kunnen schadelijk zijn voor omliggende grondgebruikers. We stellen richtlijnen op welke soorten we moeten en/of kunnen bestrijden en passen deze toe. Belangrijk daarbij is dat de toe te passen bestrijdingsmethoden geen grote negatieve effecten op de biodiversiteit of de waterkwaliteit hebben.

Beoogd effect

- verminderen overlast van exoten en plaagsoorten
- geen negatieve bijeffecten voor de biodiversiteit

Deelname Deltaplan Biodiversiteit

We sluiten ons als partner aan bij het Deltaplan Biodiversiteit. Het besluit daarover is al genomen met het aannemen van een motie daarover. Een belangrijke eis voor deelname aan het Deltaplan Biodiversiteit is een plan waarin wij aangeven hoe we de biodiversiteit willen gaan versterken. Dat betekent dat we ons aanmelden als partner op het moment dat dit groenbeleidsplan door de Verenigde Vergadering is goedgekeurd.

Beoogd effect

- kennisuitwisseling met andere partners binnen het Deltaplan Biodiversiteit
- naar buiten toe laten zien dat Hollandse Delta verantwoordelijkheid neemt voor de biodiversiteit in zijn gebied

Toewerken naar een klimaatrobuust groenbestand dat wil zeggen bij nieuwe aanplant klimaatrobuuste keuzes maken

Door verandering van het klimaat zal een grote verschuiving plaatsvinden in de flora. We planten bij nieuwe aanplant bomen en struiken die passen bij het klimaat over dertig tot vijftig jaar.

Beoogd effect

- een duurzaam groenbestand dat aangepast is aan het toekomstige klimaat.

Geen chemische bestrijding, tenzij...

Uitgangspunt voor de bestrijding van ziekten en plagen is 'geen chemische bestrijding, tenzij...'. We kiezen voor alternatieve bestrijding zoals borstelen, branden en vegen of voor biologische bestrijding. In de verdere uitwerking van het groenbeleidsplan wordt een protocol opgesteld waarin expliciet wordt aangegeven welke middelen en onder welke voorwaarden deze al of niet toegestaan worden.

Beoogd effect

- geen overlast van exoten en plaagsoorten
- geen negatieve bijeffecten voor de biodiversiteit

Opstellen en werken volgens een richtlijn verharding bij vervanging en (her)inrichting op onder andere eigen terreinen

We stellen een richtlijn op om de hoeveelheid verharding terug te brengen of te kiezen voor waterdoorlaatbare verhardingen. Op momenten waarbij de inrichting wordt of kan worden gewijzigd (herinrichting of onderhoud) of waarbij de inrichting moet worden bepaald (nieuwe projecten). Waar mogelijk wordt (onnodige) verharding teruggedrongen.

Beoogd effect

- zelf actief bijdragen aan 'tegel eruit, gras erin'

Opstellen keuzemodule voor klimaatrobuust groen met stimulans voor biodiversiteit en passend binnen de landschappelijke kwaliteit

We stellen een groenkeuzeboek op dat de mogelijke opties toont voor het aan te planten groen. In dit groenkeuzeboek nemen we alle beplanting en bomen op die voldoen aan de door ons gestelde eisen van klimaatrobuustheid (gericht op de kenmerken van onze regio), het bevorderen van biodiversiteit, en passend binnen de landschappelijke kwaliteit van ons werkgebied.

Beoogd effect

- een duurzaam groenbestand dat aangepast is aan het toekomstige klimaat
- een groenbestand dat past bij de gewenste landschappelijke kwaliteiten

Stimuleren van klimaatadaptieve ingrepen bij derden in ons waterschap

Met de al bestaande stimuleringsregeling en promotiefolders, stimuleren we derden zoals burgers en bedrijven om klimaatadaptieve maatregelen uit te voeren.

Beoogd effect

- het klimaatbewustzijn en verantwoordelijkheid bij anderen dan het waterschap neemt toe
- we bereiken sneller een klimaatadaptief gebied
- we worden als klimaatadaptieve partner gezien

Kennis van groene waarde(n) vergroten, verspreiden en vastleggen

Het gebruik van groen en een groenere inrichting gaan helpen om klimateffecten te mitigeren. We gaan actief onze kennis daarover vergroten en inzetten bij inrichting en onderhoud. We participeren in netwerken waar deze kennis gedeeld en ontwikkeld wordt en passen innovaties toe.

Beoogd effect

- een meer klimaatadaptief gebied
- duurzamere keuzes
- kostenbesparing
- efficiënter beheer
- meer mogelijke opties om onze doelen te behalen

Groen als dubbelfunctie inzetten

We zetten groen waar mogelijk met een dubbele bestemming in en zijn ons ook bewust van deze dubbelfunctie. Denk aan bomen die bijdragen aan de biodiversiteit en tegelijkertijd bijdragen aan een klimaatadaptief landschap.

Beoogd effect

- bewustere inzet van onze assets
- een meer klimaatadaptief landschap

Koppelkansen met andere partijen zichtbaar maken en ondersteunen

In overleg met andere partijen creëren we koppelkansen en besparen daarmee ook tijd en geld. Om dit te bereiken, proberen we contacten met de belangrijkste stakeholders actief te onderhouden en zo vroeg mogelijk aan tafel te komen bij andere partijen.

Beoogd (bij)effect

- efficiëntere inzet van middelen
- versterking van het imago van waterschap Hollandse Delta als betrouwbare samenwerkingspartner

Opstellen inspiratieboek groen bij compensatie van nadelige effecten bij ingrepen

We verzamelen goede voorbeelden waarbij groen is ingezet om de nadelige effecten van ingrepen te compenseren. Denk aan het plaatsen van bomen om de uitstoot van werkzaamheden te compenseren, het plaatsen van een groene haag rondom een onaantrekkelijk noodzakelijk bouwsel of het aanleggen van een ecodeuct bij een weg die voor versnippering zorgt.

Beoogd effect

- positiever groen imago van ons waterschap
- eenvoudiger besluitvormingsproces vanwege groen als bindend middel

In recreatiewateren voorkomen we overlast van waterplanten voor de recreatievaart

We wijzen in het Waterbeheerprogramma wateren aan met de functie 'recreatie'. Hier maaien we waterplanten als deze belemmerend zijn voor de doorvaart. Dit is alleen mogelijk als dit geen negatieve consequenties heeft voor de waterkwaliteit en de eisen vanuit de Kaderrichtlijn Water. Hollandse Delta maait en de betreffende gemeente zorgt voor de afvoer van het maaisel.

Beoogd effect

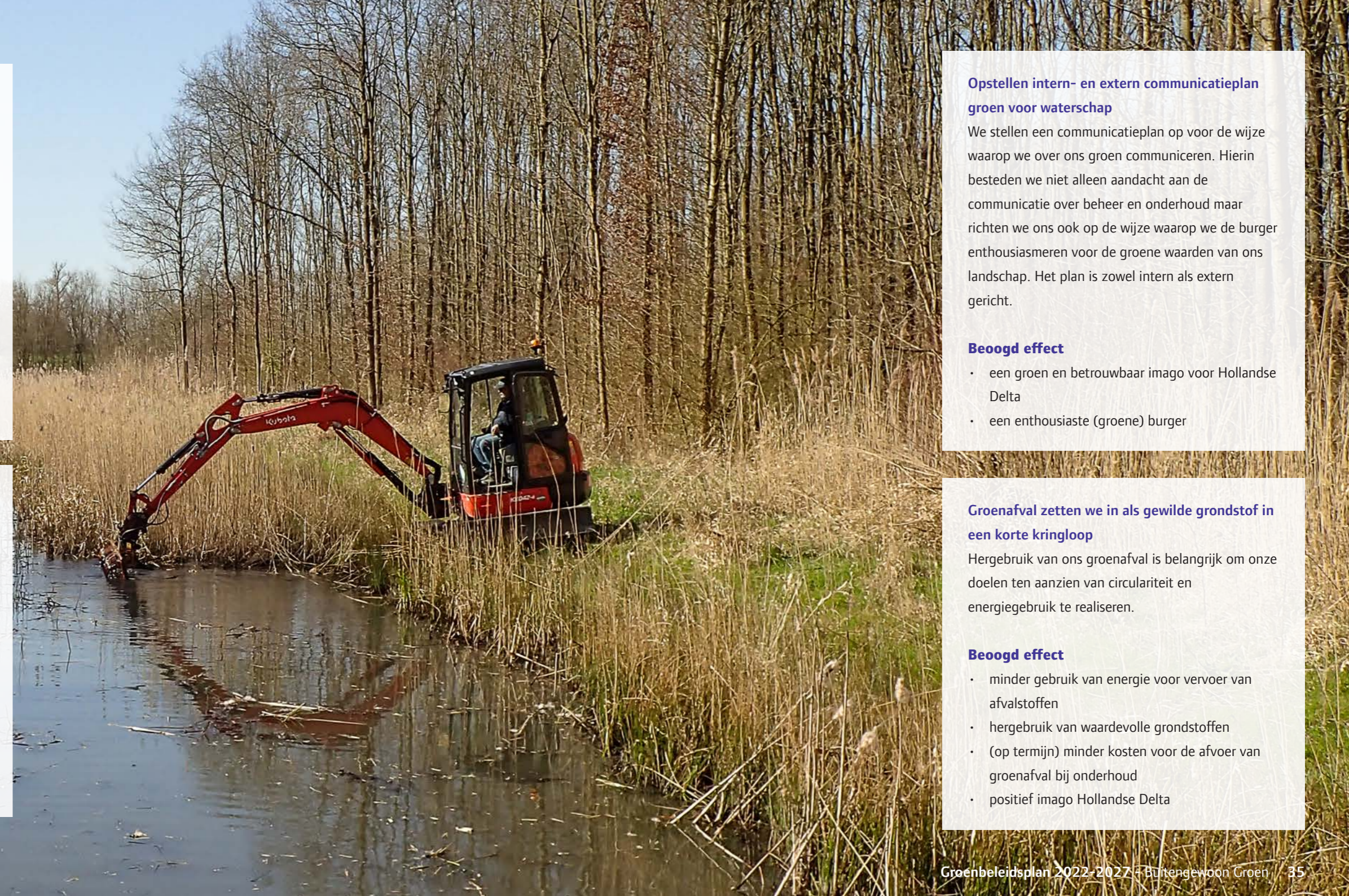
- een eenduidig maaibeleid
- ruimte voor recreatief gebruik van ons areaal

Biodiversiteit in aanbestedingsregels en bestekken opnemen

Door (kennis over) biodiversiteit en bijbehorende beheer- en onderhoudstechnieken op te nemen in de aanbestedingsregels en bestekken selecteren we aannemers die zelf onze ambities goed kunnen uitvoeren én ook zelf kennis meenemen.

Beoogd effect

- groen imago van waterschap Hollandse Delta, tevreden burgers
- meer biodiversiteit en meer landschappelijke kwaliteit



Opstellen intern- en extern communicatieplan groen voor waterschap

We stellen een communicatieplan op voor de wijze waarop we over ons groen communiceren. Hierin besteden we niet alleen aandacht aan de communicatie over beheer en onderhoud maar richten we ons ook op de wijze waarop we de burger enthousiasmeren voor de groene waarden van ons landschap. Het plan is zowel intern als extern gericht.

Beoogd effect

- een groen en betrouwbaar imago voor Hollandse Delta
- een enthousiaste (groene) burger

Groenafval zetten we in als gewilde grondstof in een korte kringloop

Hergebruik van ons groenafval is belangrijk om onze doelen ten aanzien van circulariteit en energiegebruik te realiseren.

Beoogd effect

- minder gebruik van energie voor vervoer van afvalstoffen
- hergebruik van waardevolle grondstoffen
- (op termijn) minder kosten voor de afvoer van groenafval bij onderhoud
- positief imago Hollandse Delta

Colofon

Tekst

Sara van Duijn (Sweco Nederland)

Leo Apon (Afdeling Strategie en Beleid, waterschap
Hollandse Delta)

Dirk Timmers (Afdeling Klant en Contact, waterschap
Hollandse Delta)

Fotografie

Remie Kranendonk
REEM.

Ronald Ykema
waterschap Hollandse Delta

Vormgeving

Marco van Leeuwen

Mooijontwerp, Noordwijk

Waterschap Hollandse Delta

Handelsweg 100

2980 GC Ridderkerk

Tel 0900 2005005

2005005@wshd.nl

www.wshd.nl

 @hollandsedelta

 @hollandsedelta

Het Groenbeleidsplan 2022-2027 Buitengewoon Groen,
groene kansen voor onze kerntaken, is een uitgave van het
waterschap Hollandse Delta. Alle rechten voorbehouden.

Niets uit deze uitgave mag worden verveelvoudigd,
opgeslagen in een geautomatiseerd gegevensbestand, of
openbaar gemaakt, in enige vorm of op enige wijze, hetzij
elektronisch, mechanisch, door fotokopieën, opnamen of
enig andere manier, zonder voorafgaande schriftelijke
toestemming van het waterschap Hollandse Delta.

