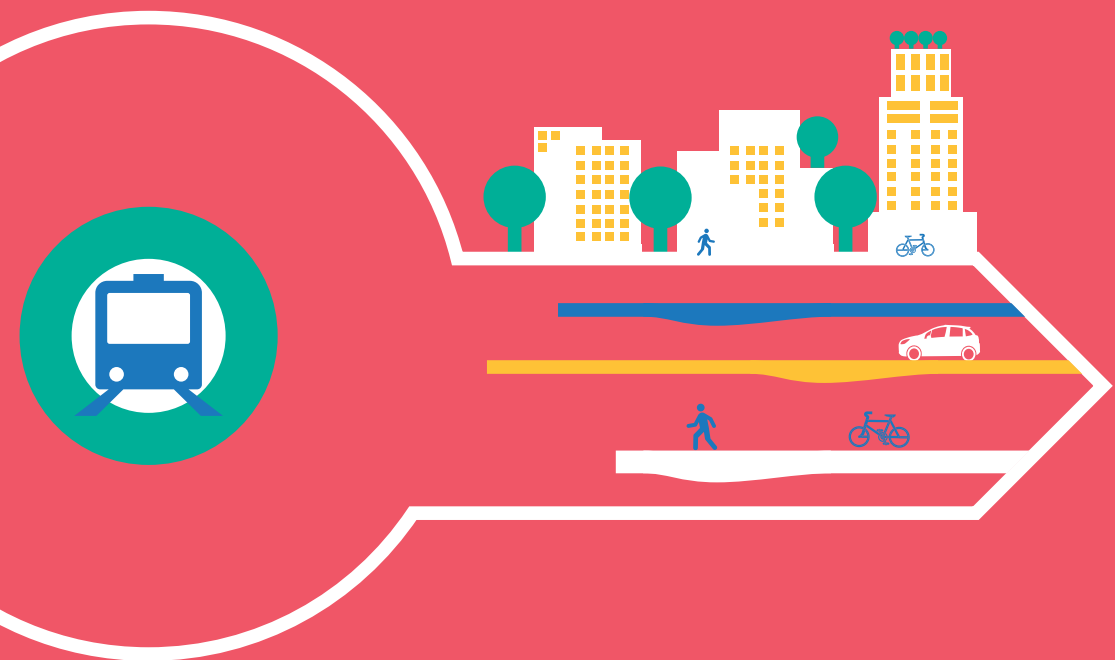


Ambitiefolder

ENTREE

HIER BEGINT ZOETERMEER



Sleutelgebied voor
de schaa sprong van Zoetermeer

januari 2021

www.entreezoetermeer.nl



IN ENTREE KOMT ZOETERMEER THUIS IN DE TOEKOMST

Welkom in Zoetermeer!
Dat is wat Entree uitstraalt.
Hier heet Zoetermeer
bewoners en bezoekers

welkom en laat de stad zich van haar beste kant zien. De stad toont hier haar zelfbewuste gezicht als stad met ambitie. Maar tegelijkertijd laat Entree ook zien dat groen, bereikbaarheid en ontspannen wonen nog steeds in het nieuwe Zoetermeer passen. Aansluitend en voortbouwend op de kwaliteiten die de stad traditioneel kenmerken en die de stad succesvol maken.

De aantrekkelijke openbare ruimte in Entree wordt zo ingericht dat bewegen en ontmoeten logisch zijn. Bewoners, werknemers en bezoekers worden aangemoedigd te lopen en te fietsen. In de openbare ruimte wordt volop gesport en gespeeld, maar er zijn ook plekken om op een bankje tot rust te komen in de luwte van het groen.

Onderdeel van Entree is ook de upgrade van de omgeving van Station Zoetermeer. Het gebied rond de Mandelabrug gaat ingrijpend veranderen. Er is nu al veel OV-aanbod, maar dit ligt los van elkaar en soms verstopt. Dit gebied verandert in een echt OV-knooppunt waar de verschillende modaliteiten (trein, bus, RandstadRail, fiets en (deel-)auto) logisch met elkaar verbonden zijn en waar je in een aantrekkelijk gebied in-, uit- en overstapt. Of je spreekt af bij één van de aantrekkelijke eettentjes of vergadercentra die er komen.

De druk op de woningmarkt in Zoetermeer is groot en neemt snel toe. Er zijn zo'n 700 woningen per jaar nodig om aan de behoefte te voldoen. Zoetermeer wil de komende 10 tot 15 jaar 10.000 woningen bouwen en er wordt gezocht naar mogelijkheden om dit aantal op termijn uit te breiden tot in totaal 16.000 woningen. Entree wordt een nieuwe stadswijk, met een aantrekkelijke mix van ongeveer 4.500 nieuwe woningen en bijbehorende voorzieningen en groen.

VAN VERKEERSADER NAAR GEMENGD STEDELIJK MILIEU

Aan deze publicatie kunnen geen rechten worden ontleend. Hiervoor verwijzen wij naar het Masterplan Entree, dat op 18 februari 2019 is vastgesteld door de gemeenteraad van Zoetermeer.

Mocht ten onrechte gebruik zijn gemaakt van beeldmateriaal waarop uw auteursrecht beruist, dan verzoeken wij u contact op te nemen via entree@zoetermeer.nl.

ENTREE: LEVENDIGE STADSWIJK LANGS DE STADSSTRAAT

Afrikaweg wordt stadsstraat

De Afrikaweg verandert in een stadsstraat waar mensen wonen, werken en verblijven. De maximum snelheid gaat omlaag naar 50 km per uur. De bestaande weg en busbanen blijven behouden. De rijbanen worden iets

versmald met groen erlangs. Om het verkeer goed te laten doorstromen, passen we enkele kruispunten aan. Aan weerszijden van de Afrikaweg komen ventwegen zodat de gebouwen langs de Afrikaweg goed bereikbaar zijn.

Nieuwe mobiliteit

Bewoners van Entree gaan vooral gebruik maken van openbaar vervoer en de fiets. Vernieuwende vormen van mobiliteit, zoals gedeelde (elektrische) fietsen en deelauto's zijn de toekomst. Er komen (ondergrondse) parkeergarages voor bewoners en bezoekers parkeren betaald bovengronds. Voorwaarde is dat er geen extra parkeeroverlast in de omliggende wijken mag ontstaan.

De vijf eigenschappen van Entree

Zoetermeer maakt in Entree een levendige stadswijk. Dat doen we met een gebiedsgerichte integrale aanpak, een plan waarbij aan alles is gedacht. Vertrekpunt voor deze aanpak is het formuleren van een aantal eigenschappen dat gezamenlijk het wezen, de identiteit en eigenheid van het gebied bepaalt.



Levendige stadswijk

Wonen in Entree wordt anders dan op andere plekken in Zoetermeer. Het gebied wordt stedelijker en hoger in dichtheid, waarin kwaliteit zowel in de woning als in de woonomgeving van groot belang is. Wonen of werken in Entree betekent bewust kiezen voor een stedelijke omgeving.

N Entree wordt een nieuwe levendige stadswijk. Een belangrijk kenmerk hiervan is de mix van functies: wonen, werken en voorzieningen zoals winkeltjes en barretjes, multifunctioneel gebruik van gebouwen en openbaar gebied, woningen voor verschillende doelgroepen en een aantrekkelijke en zeer gevarieerd gebouwde omgeving en openbare ruimte.

Een belangrijke voorwaarde om de gewenste levendigheid en diversiteit te bereiken is een hoge dichtheid van bebouwing, met veel interactie tussen bewoners, bezoekers en passanten. Tegelijkertijd moet het niet te dicht worden. Een goede balans tussen stedelijkheid en groene beschutte buitenruimtes maken Entree voor toekomstige bewoners een aangename en onderscheidende plek in de regio. Een grote variatie aan woningtypen binnen Entree zorgt voor een afwisselend beeld in gebouwwolumes en gevelindeling.

Wonen

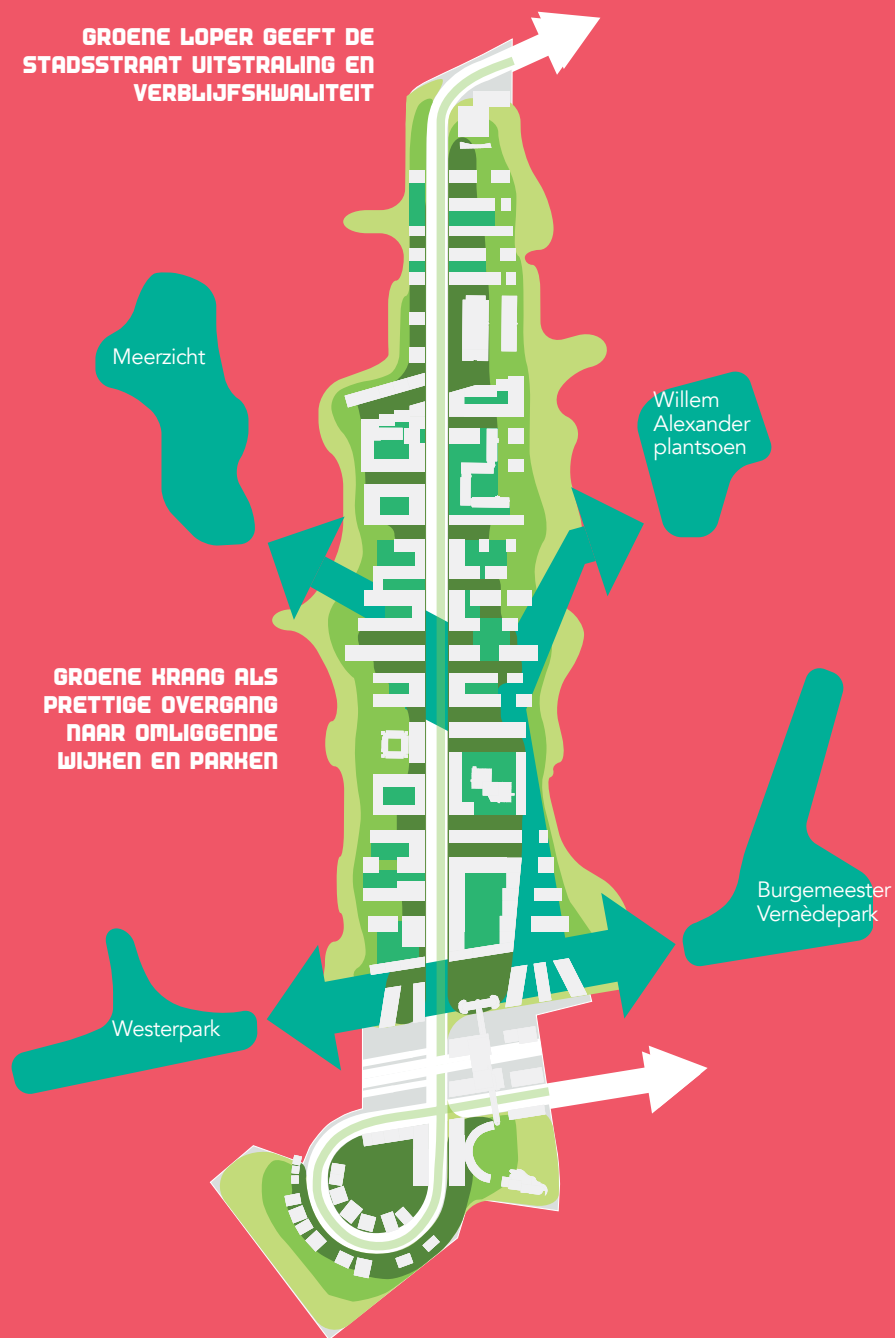
Entree wordt een nieuwe stadswijk, met een aantrekkelijke mix van ongeveer 4.500 nieuwe woningen en bijbehorende voorzieningen en groen.

Entree sluit aan bij een nieuwe vraag naar wonen, werken en ondernemen. Dit betekent aandacht voor doelgroepen en leefstijlen die nu in Zoetermeer nog maar moeilijk aan bod komen. Appartementen voor jongeren en studenten, woningen speciaal voor ouderen, maar ook stadswoningen en appartementen voor stedelijke gezinnen. Dit biedt ruimte aan starters en doorstromers uit Zoetermeer en aan nieuwkomers van buiten de stad.

'ENTREE, ALLES OM DE HOEK.'



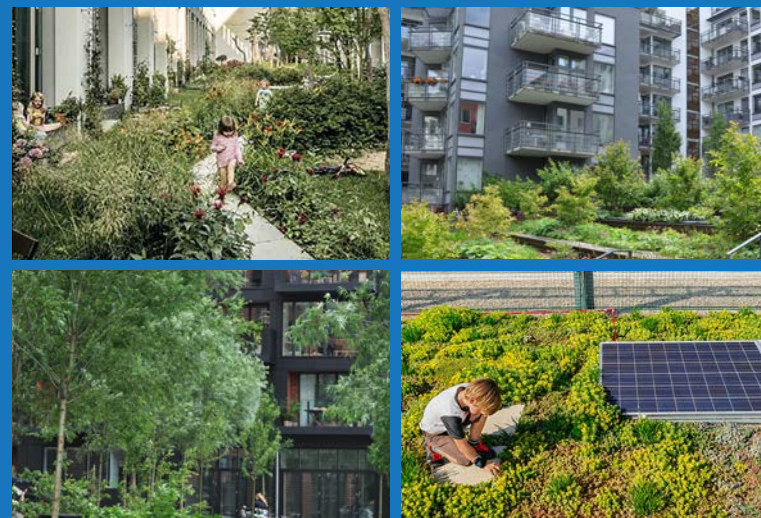
**GROENE LOPER GEEFT DE
STADSSTRAAT UITSTRALING EN
VERBLIJFSKWALITEIT**



**GROENE KRAAG ALS
PRETTIGE OVERGANG
NAAR OMLIGGENDE
WIJKEN EN PARKEN**

'ENTREE, GROEN IN VELE KLEUREN.'

Groen is een belangrijke kwaliteit waarmee Entree zich van andere stedelijke gebieden in de regio onderscheidt. Groene gevels, groene daken en balkons of terrassen met een groene aankleding zijn goed voor de opvang van (regen)water en houden de stad in de zomer koel. Entree wordt gasloos en zoveel mogelijk energieneutraal.



Langs de stadsstraat: groene loper

Langs de stadsstraat ontstaat voor fietsers en voetgangers de groene loper. Hier vind je veel bomen en andere planten, maar ook terrassen, speelplekken, kunstobjecten en bijvoorbeeld een fontein. De groene loper biedt een aangenaam vormgegeven beweegruimte en verblijfsgebied voor bewoners, bezoekers en passanten. De belangrijkste fietsroute in noord-zuidrichting in Entree loopt straks langs de stadsstraat. Deze route sluit op een prettige manier aan op Centrum-West en op de stationsomgeving, die verbeterd zal worden.

Met de omgeving: groene kraag

In de groene kraag komen de omliggende wijken met Entree samen. Deze zone is daarom geschikt om een sociale rol te spelen, als ruimte voor initiatieven en als ontmoetingsplek tussen nieuwe en bestaande bewoners. De wegen Boerhaavelaan en Bredewater worden in de brede groene kraag ingepast. Een smaller profiel biedt meer ruimte voor groen, fietsen en prettige voetpaden. De snelheid gaat terug naar 30 km per uur. De randen van Entree lopen dicht langs grote stads- en wijkparken. Het hier aanwezige groen is in Entree met elkaar verbonden zodat leefgebieden en recreatiemogelijkheden groter worden.

HRAAG

LOPER

HRAAG

Meerzicht

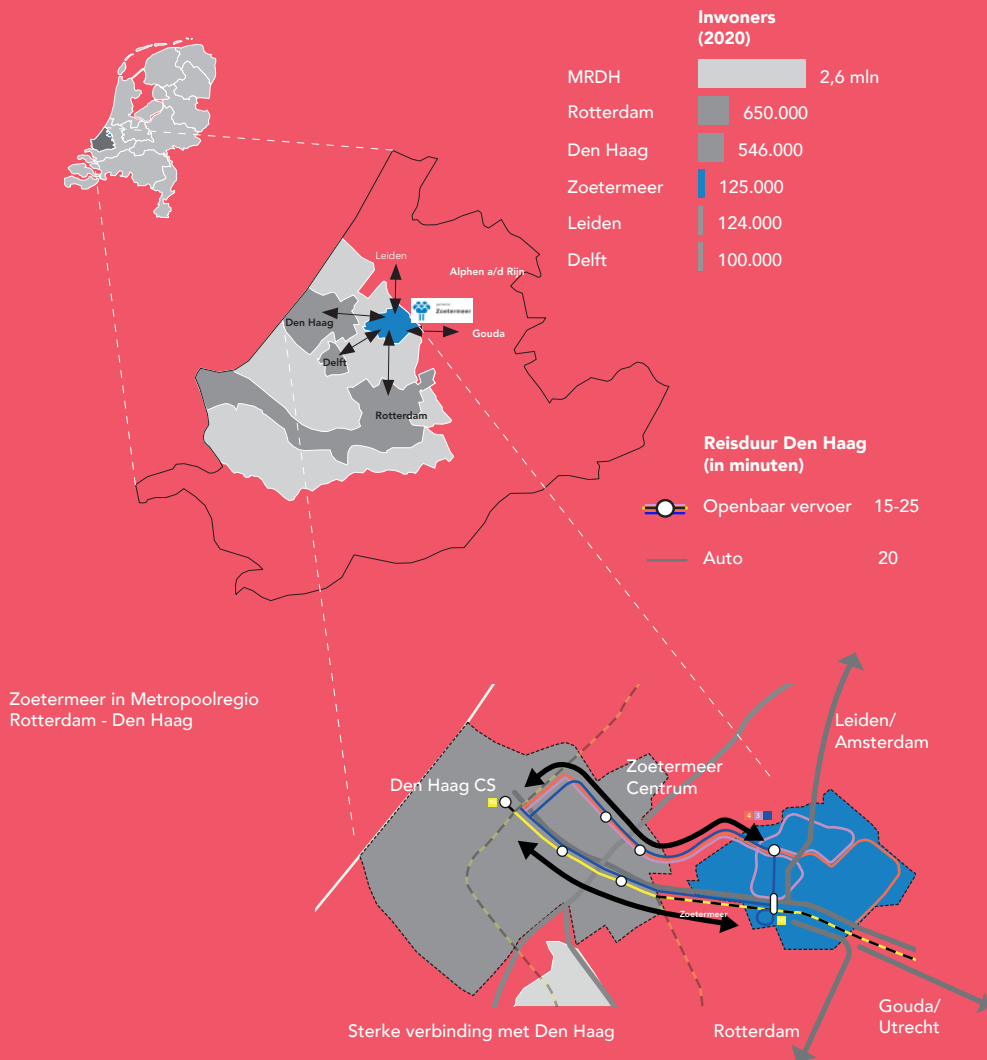
Afrikaweg

Driemanspolder

'ENTREE VERBINDT! STAD, WIJKEN EN OV.'



CENTRAAL IN STAD, REGIO EN RANDSTAD



De rol van Zoetermeer in de regio is steeds meer die van een complete en volwaardige stad in een stedelijk netwerk geworden. Nieuwe verbindingen positioneren de stad in het hart van de Metropoolregio. Stedelijk en bereikbaar, maar toch steeds verbonden met de kwaliteiten van het groene hart en de groene structuur van Zoetermeer zelf. Een stad die door een groot aanbod aan voorzieningen (Stadshart, SnowWorld, Silverdome etc.) en verschillende woonmilieus voor iedereen iets te bieden heeft en waar allerlei verschillende groepen zich thuis voelen.