

Roggeakker

kennismaking 5 juli 2023

kennismaking

“Met twintig jaar ervaring geloven we in wat we kunnen:
gebouwen creëren waar mensen gelukkig van worden.”

HP architecten bestaat uit een groep architecten met verschillende expertises en achtergronden, maar een gedeelde grondslag. Met twintig jaar ervaring geloven we in wat we kunnen: gebouwen creëren waar mensen gelukkig van worden. Dat doen we vanuit aandacht, vertrouwen en fijngevoeligheid. Zo maken we mooie ontwerpen met een betekenisvolle gelaagdheid.



Keilepand in het Merwede 4 havensgebied: onze werkruimte.



Wij zijn onderdeel van het Keilecollectief



Manou Huijbregts

“Ik heb het vertrouwen dat als het proces goed zit, het beeld altijd wel volgt. Aan het eind van een project denk ik nu: het is goed gelukt. En het is nog mooi ook!”



Pelle Poiesz

“Als we meer ruimte geven aan andere mensen, ontstaan er hele gave dingen. Gebouwen die veel meer zijn dan het ontwerp van de architect.”



Rufus van den Ban

“Alleen een buitenkantje ontwerpen, en dan weer weg zijn, vind ik jammer. Bijzondere oplossingen die bij de context passen, krijg je alleen door gaandeweg in gesprek te blijven. Ook tijdens het bouwproces.”



Kiara Snijders

“Ik haal er veel plezier uit om met beperkte middelen zoveel mogelijk comfort en woonplezier voor elkaar te krijgen. Juist voor mensen die weinig keuze hebben in waar ze wonen.”



Jeroen Wassing

“Een project is bij ons altijd iets wat je samen doet met de andere betrokkenen. We staan er altijd voor open om het anders te doen, als daar een goede reden voor is.”



Marianne Boonekamp

“We zijn een hecht team, met een goede sfeer, veel energie en goede gesprekken. Het is mooi hoe de ideeën vanzelf ontstaan als je bij elkaar bent.”



Thomas Latjes

“Ik ben een generalist en weet van heel veel dingen een beetje. Ik vind het daarom leuk om in het ontwerpproces met alle verschillende partijen en processen bezig te zijn.”



Zuzanna Klimkiewicz

“Als architecten moeten we veel meer aandacht hebben voor alternatieve, sociale en coöperatieve woonvormen in onze ontwerpen, vind ik. Daarom ben ik blij stage te kunnen lopen bij HP, waar aandacht voor het sociale aspect wél vanzelfsprekend is.”

kennismaking

Voor toekomstige generaties



Markthal 's-Hertogenbosch, transformatie van industrieel monument

We zijn ons ervan bewust dat we voor de toekomstige generaties bouwen. Wij zien het als onze taak om woningen te maken die over 50 tot 100 jaar nog steeds fijn bewoond worden en voelen als architect de verantwoordelijkheid om bij te dragen aan de maatschappij.

Onze manier van ontwerpen beantwoordt ook aan de grote thema's van deze tijd. Bijvoorbeeld met woonvormen die maken dat mensen meer naar elkaar omkijken, of wijken voor ouderen die veel zorg nodig hebben. Of doordat we kansen zien op onverwachte plekken, zoals jaren-zestig-portiekflats in buitenwijken.

We zien architectuur bovendien als voortbouwen op dat wat er al is, door bijzondere gebouwen te behouden, te transformeren en te werken aan nieuwe toekomstbestendige ontwerpen die passen in de plek.

kennismaking

Ervaring en onbaatzuchtig advies



Eengezinswoningen rond een gemeenschappelijke tuin, Rotterdam Crooswijk

Geslaagde architectuur begint met kennis van de mensen en het zoeken naar de identiteit van de plek. Een mooi ontwerp volgt daar op natuurlijke wijze uit. Ons uitgangspunt is daarom altijd: voor welke mensen bouwen we, hoe wonen die, hoe kun je hen stimuleren?

We durven ook eigenwijs te zijn. Twintig jaar ervaring combineren we met oprecht en onbaatzuchtig advies. Opdrachtgevers zijn vaak onder de indruk van die combinatie en worden door ons, binnen de opdracht, regelmatig echt verrast.

kennismaking

samenwerking, vertrouwen en optimisme



Informatiedag voor bewoners van de Tuinstadwijk in Leiden, Rufus licht de sociale huurappartementen toe

Een project is voor ons betekenisvol wanneer we in het ontwerp en het proces alles eruit halen wat erin zit – op de gegeven plek, binnen de voorwaarden en wensen van de opdrachtgever. Elk project is in die zin een nieuw experiment. Dat houdt het werk steeds uitdagend. We zien een opdracht bovendien als een betrokkenheid voor langere tijd omdat we ons verantwoordelijk voelen voor de toekomst van wat we maken.

Veel expertise hebben we in eigen huis: bouwtechnische en cultuurhistorische deskundigheid, kennis van circulair bouwen en hoe software de processen kan versterken. Maar we kijken ook graag met welke partijen we het project nog een extra dimensie kunnen geven.



Bewoonster van ons sociale woningbouwproject in De Pijp.

“De bewoners zijn heel tevreden,
zij waarderen hun huis met maar
liefst een 9,4”
recensie in het Parool



“Onze ontwerpgereedschappen hebben zich al duizenden jaren bewezen. Het inzetten van daglicht en mooie proporties, op een eenvoudige en fijngevoelige wijze, maakt onze ontwerpen toekomstbestendig en zorgt dat mensen zich er prettig voelen.”

aandacht en ambacht

materiaal, textuur en kleur



Paradijshof Crooswijk



Vaak gebruiken we bijzondere metselwerkverbanden, -patronen en -plasticen om kopgevels, hoeken en de plintlaag te verbijzonderen.



Braziliaans metselwerkverband in Eindhoven.

referentie sociale huurappartementen

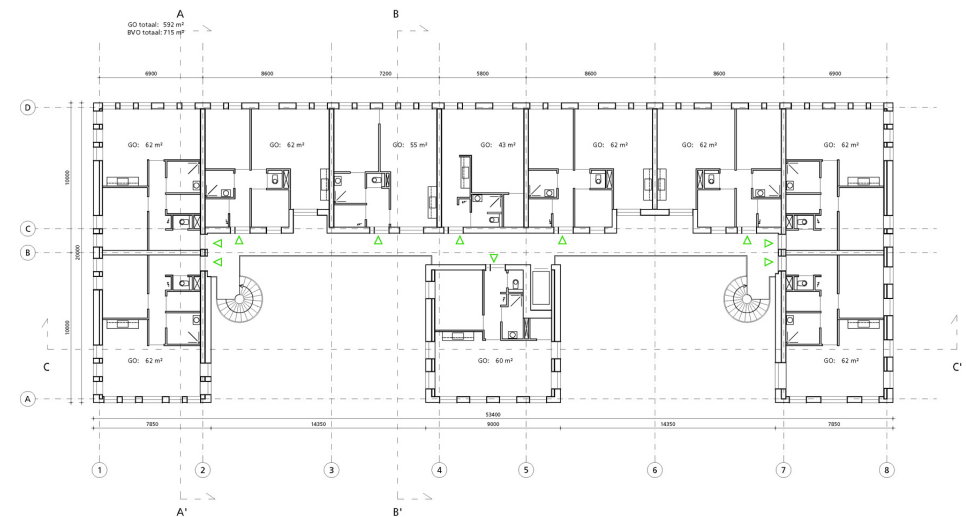
Houthavens Amsterdam



Een voorbeeld van het dirigeren van ontmoetingen.

De 82 sociale huurwoningen zijn gegroepeerd rond gemeenschappelijke hofjes. Het hoofdtrappenhuis ligt ook aan het hof, zo loop je vanzelf langs je burens die in het hof zitten terwijl je op weg bent naar je woning. Een voorbeeld van het dirigeren van ontmoetingen.

opdrachtgever: Ymere, Amsterdam
supervisie: Sjoerd Soeters



eerste verdieping 5F

- ▽ hoofdentree
- ▽ woningentree

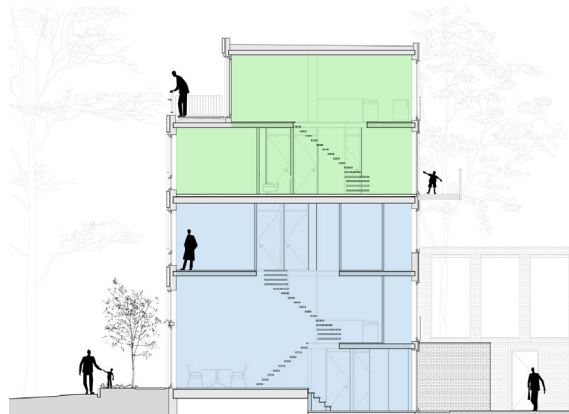


referentie sociale/middenhuur appartementen

Ruivendwarstraat Rotterdam



Ondiepe voortuinen en dakterrassen op de zuidzijde aan het plantsoen vormen een handreiking voor ontmoetingen.



Doorsnede: de bovenwoning is "omgekeerd" met wonen op de bovenste verdieping.

Het nieuwe complex is bescheiden qua architectuur en sluit aan bij haar omgeving. Het staat in het Oude Noorden, een Rotterdamse stadswijk uit begin twintigste eeuw. De opbouw van de straatgevel is klassiek. Ze heeft een verdiepingshoge plint met hoge ramen en lichtgrijze staalconstructie als ornament. De gevel heeft een kroonlijst als gevelbeëindiging, deze bestaat uit een speciaal ontworpen hekwerk. Er wordt gespeeld met bijzondere baksteenverbanden. opdrachtgever: Woonstad Rotterdam
woningaantal: 20 beneden-bovenwoningen
ontwerp: 2017 / realisatie: 2021



referentie sociale huurappartementen

De Pijp Amsterdam



Voor ouderen die al hun hele leven in de wijk wonen zijn de oude, inmiddels te grote, woningen met steile trappen reden om te verhuizen naar een gelijkvloers appartement. De twintig appartementen aan de Govert Flinkstraat komen tegemoet aan deze behoefte. Op de begane grond zijn commerciële ruimtes te vinden, evenals de bergingen en de gemeenschappelijke 'huiskamer'. Hier komt iedereen doorheen op weg van de voordeur naar de lift of trap. Aan de afwerking van deze woonkamer is veel zorg besteed. En dat is iets wat in dit hele project opvalt, de zorgvuldigheid van afwerking.

opdrachtgever: Ymere, Amsterdam
ontwerp: 2007 / realisatie: 2011.



markante hoekpanden

Noordsingel Rotterdam



Tot kortgeleden was deze plek een onverzorgde restruimte aan de Noordsingel, je fietste er zo aan voorbij. Peter Van Der Helm en Erika Heemskerk herkenden de kans en mogen zich nu met hun gezin trotse Noordsingelbewoner noemen. Wij ontwierpen in een fijne samenwerking dit hoekpand voor hen. Het is een riante woning met een eenvoudige indeling, een centraal geplaatst trappenhuis met licht van boven, drie pandbrede vertrekken aan de singel: woonkamer, werkkamer en slaapkamer en ook drie pandbrede vertrekken aan de achterzijde: de woonkeuken en twee slaapkamers. De voortuin sluit aan bij de voortuinen aan de Noordsingel, de achtertuin is met een hoge muur afgescheiden van de straat. In de muur zijn sierhekwerken van restmateriaal gemaakt, die privacy geven, maar ook contact met de straat mogelijk maken.

opdrachtgever: Peter Van Der Helm en Erika Heemskerk
ontwerp: 2020 / realisatie: 2021



markante hoekpanden

Gasthuiskwartier 's-Hertogenbosch



Het ruim vijf hectare grote Gasthuiskwartier wordt getransformeerd naar een woon-, winkel-, en werkgebied. Op de locatie van het voormalige Jeroen Bosch ziekenhuis wordt onder supervisie van Edzo Bindels van West8 gewerkt aan een stuk nieuwe Bossche binnenstad. Samen met de architectenbureaus Bedaux de Brouwer, Hilberink Bosch en Mulleners en Mulleners ontwerpen wij een gevarieerd woningbouwplan met grondgebonden stadswoningen, herenhuizen met tuin en appartementen. De kelders van het voormalige ziekenhuis worden behouden en doen dienst doen als parkeergarage. Dat is niet alleen duurzaam, maar biedt ook een unieke kans om een vrijwel autovrij stuk binnenstad te maken.

opdrachtgever: AM wonen i.s.m. Heijmans
stedenbouw en supervisie: Edzo Bindels/West8
woningaantal: totaal 121 / hp architecten: 26
ontwerp: 2015 / realisatie: 2020/21/22



markante hoekpanden

Gasthuiskwartier 's-Hertogenbosch



een gezonde woonomgeving

daglicht

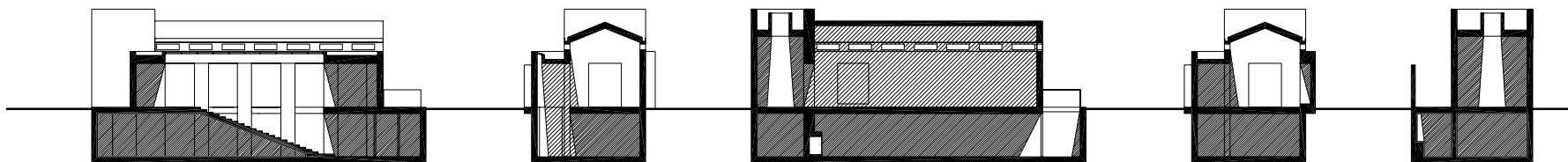
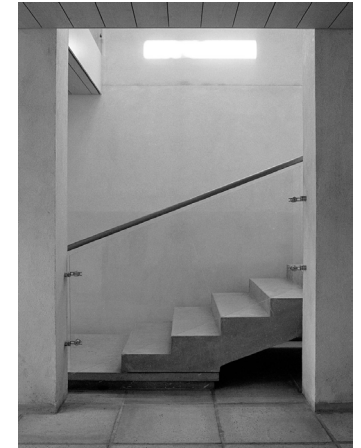


Een gezonde woonomgeving raakt verschillende onderwerpen.

Al in het eerste project van ons bureau leerden we werken met daglicht. We ontdekten hoe daglicht de route door een gebouw kan begeleiden en het tot leven brengt.

In onze woningbouwprojecten komt het ook zo veel als mogelijk terug. We geloven in appartementen met een doorzonplattengrond, trappenhuisen met een daklicht en een dakraam in de badkamer.

Grote kansen voor het gebruik van daglicht in Breda in bijzondere woningen zien wij bij de oeverwoningen.



een gezonde woonomgeving

natuur en gezondheid gaan hand in hand

Wij zien een gezonde woonomgeving als een optelsom van veel dingen. Elkaar op vanzelfsprekende wijze ontmoeten. Omkijken naar elkaar. De natuur rond om je woning kunnen voelen. De laagstaande avondzon door je woonkamer heen zien vallen.



Onmoeting in gemeenschappelijke tuin, Tuinstadwijk Leiden



een gezonde woonomgeving

natuurinclusief en energieneutraal

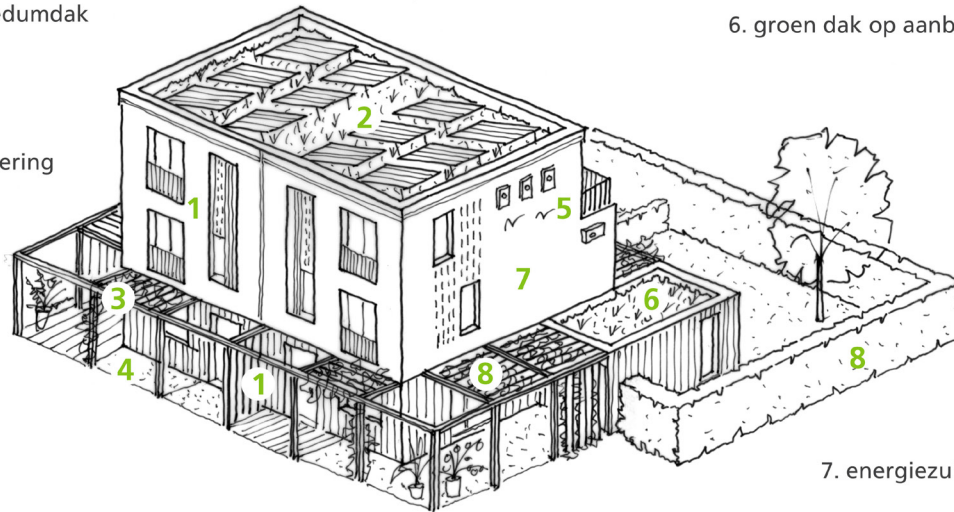
1. duurzaam en eerlijk materiaalgebruik

5. nestkasten in de gevel

2. PV panelen op sedumdak

6. groen dak op aanbouw

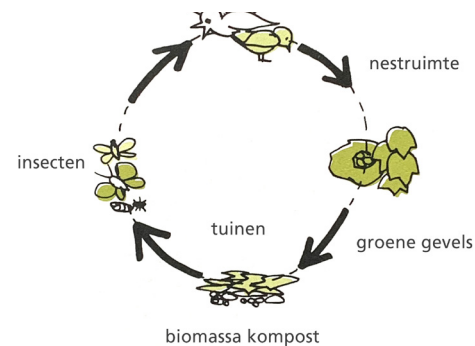
3. natuurlijke zonwering



7. energiezuinige woning

4. veel onverharp oppervlak = waterberging

8. veel kansen voor planten, vogels en insecten



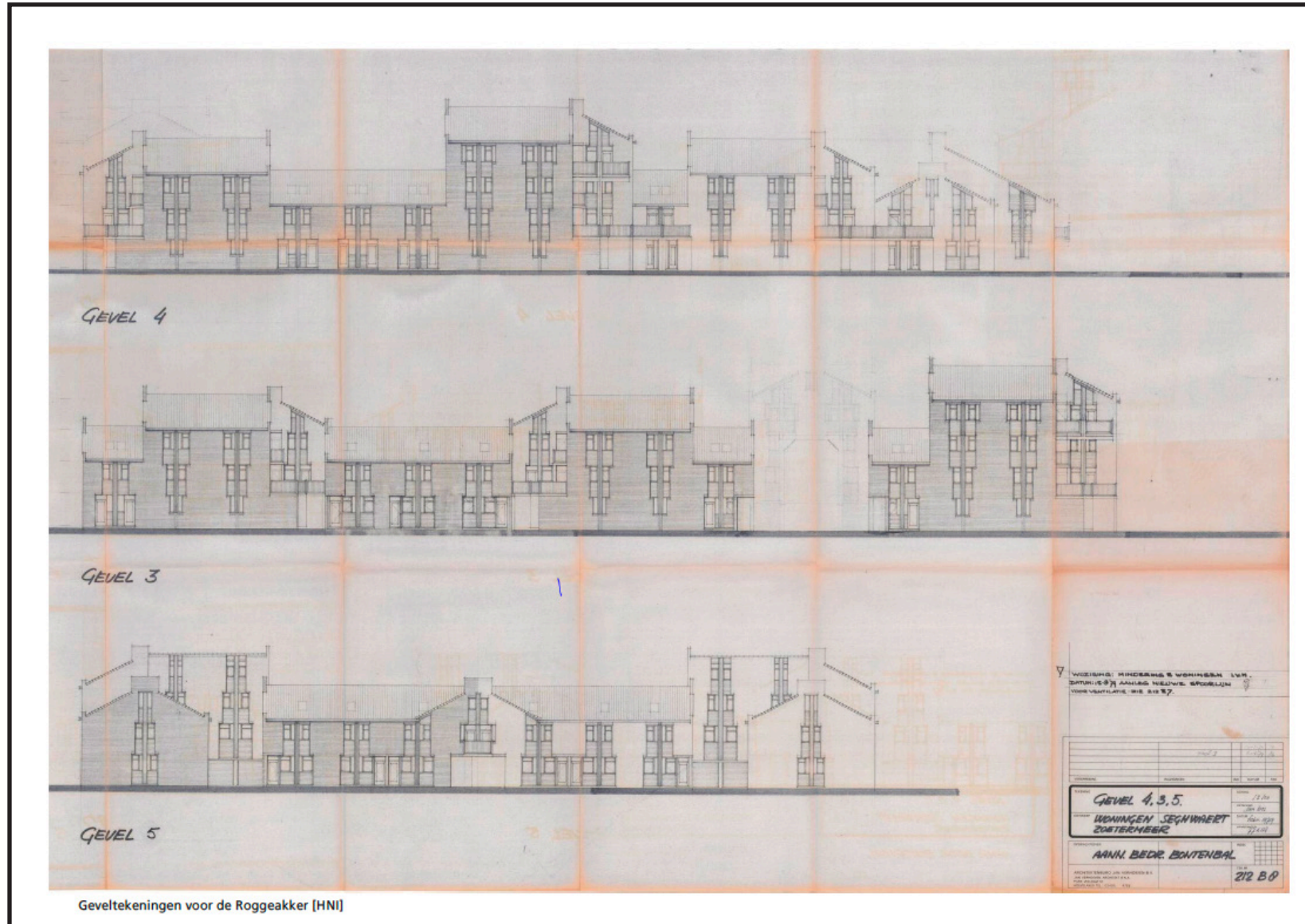
We hebben ruime ervaring in het combineren van duurzame techniek (warmtebronnen, warmtecollectoren, warmteterugwinning, PV-panelen, etc.) met natuurinclusiviteit. Wanneer beide elkaar omarmen en worden ingezet ontstaat een rijk geheel waarvan je echt gelukkig wordt. De ambitie waarbij techniek en natuur hand in hand gaan voor een gezonde en duurzame toekomst is wat ons betreft al begonnen en juigen we toe!



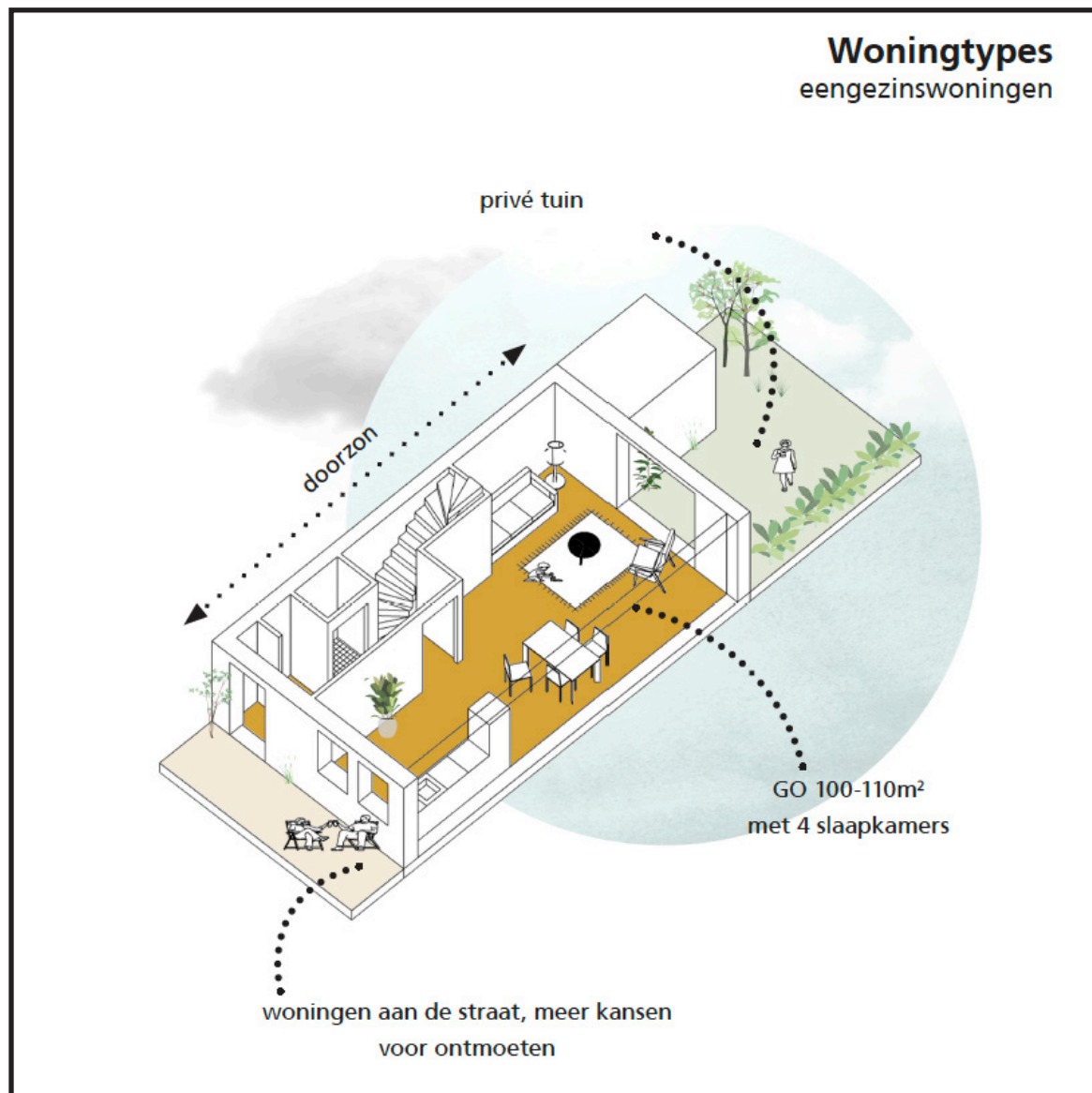
Energie neutrale slaappleugel van de gelijkvloerse hofwoning in Vlijmen

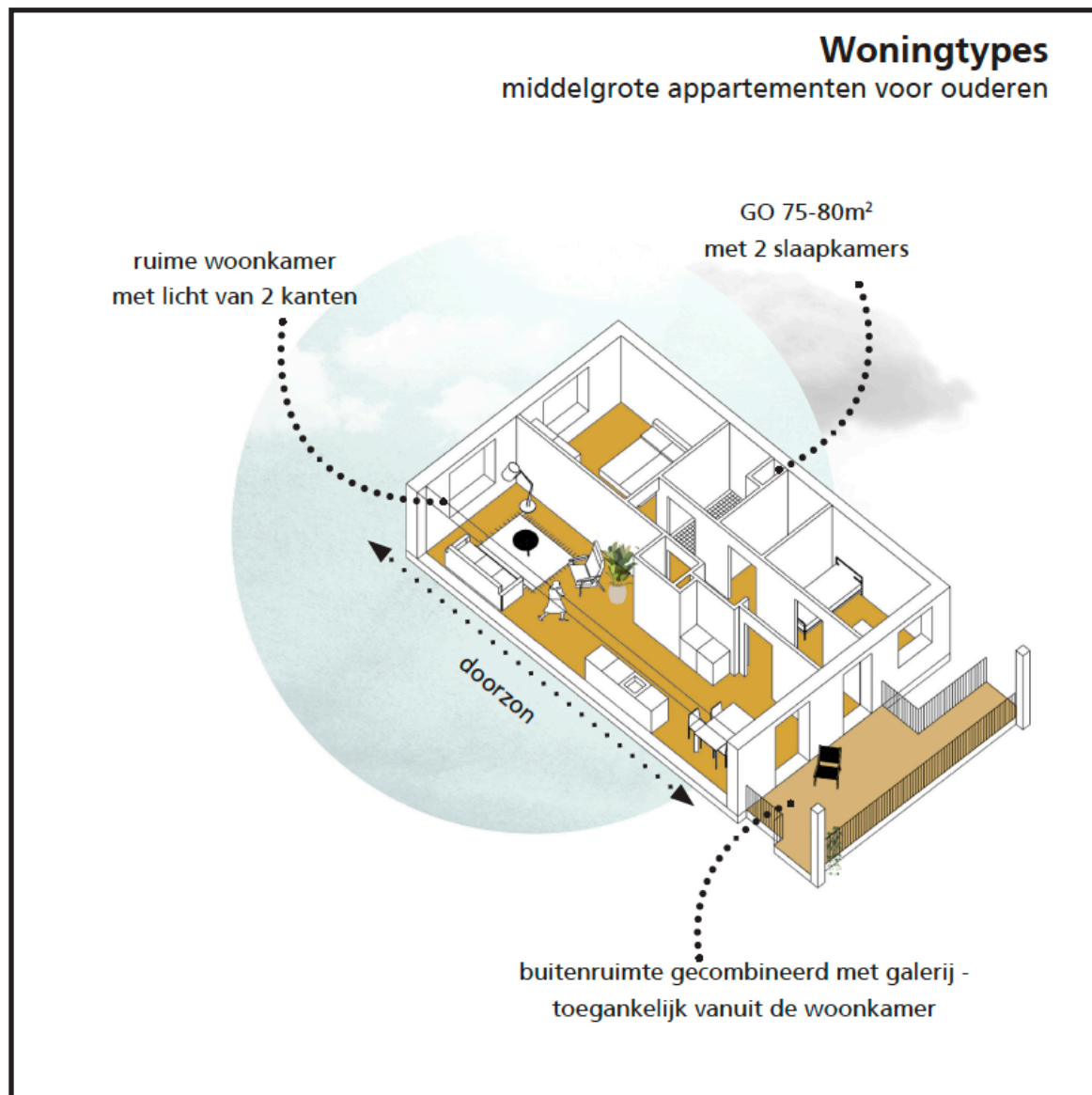
Roggeakker, Zoetermeer Cultuurhistorische analyse, 05.05.2021

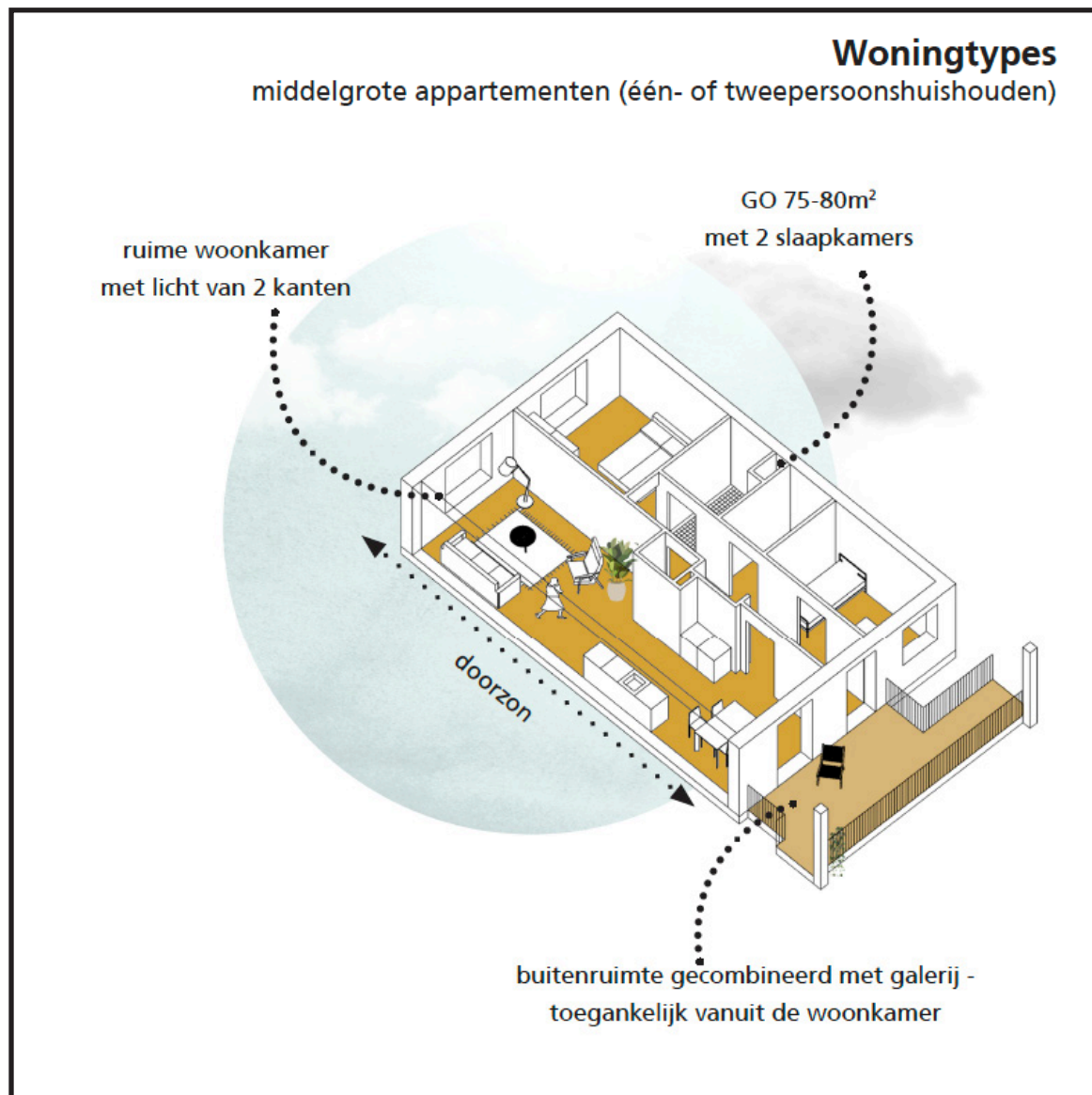


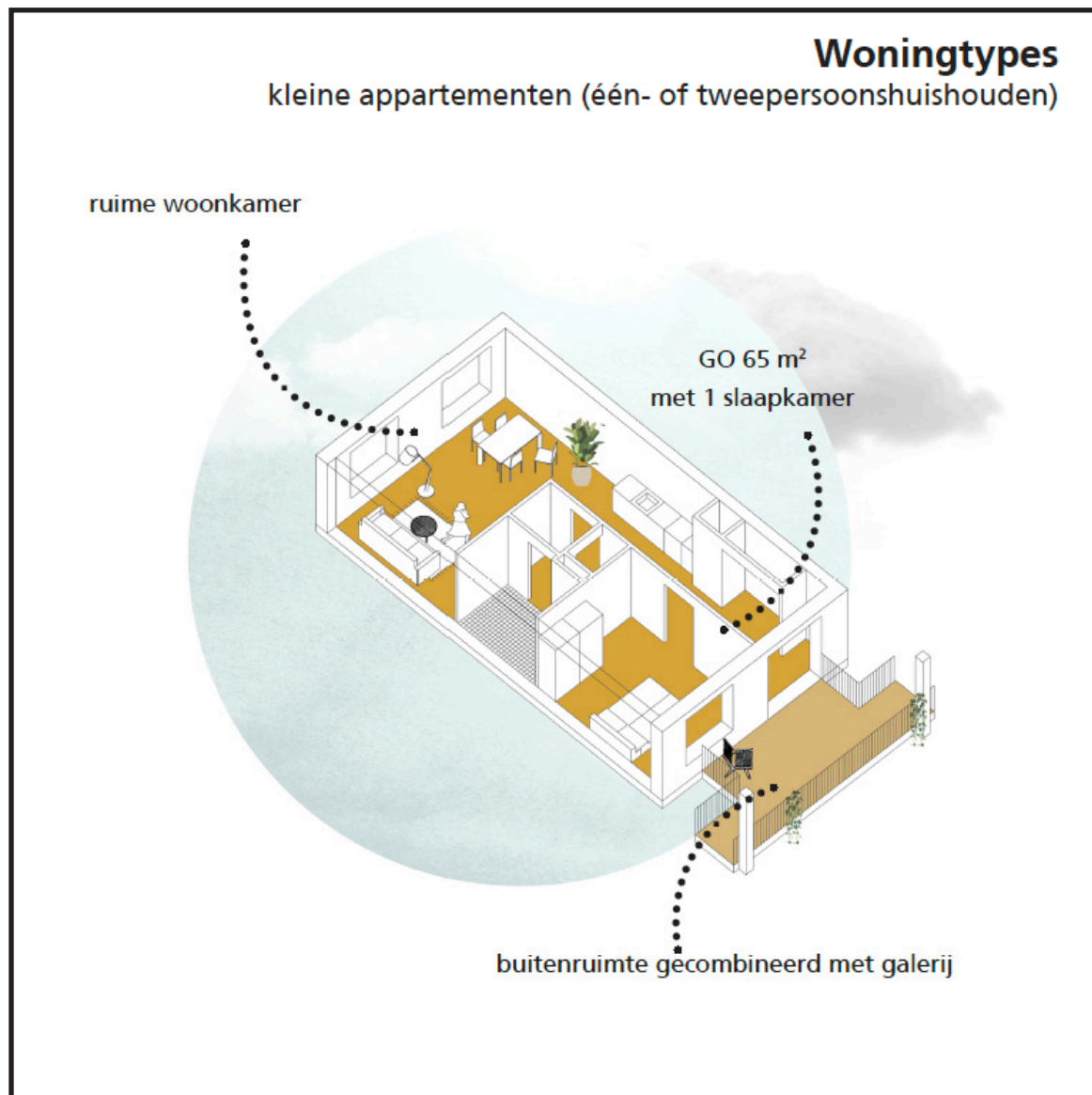


Geveltelingen voor de Roggeakker [HNI]

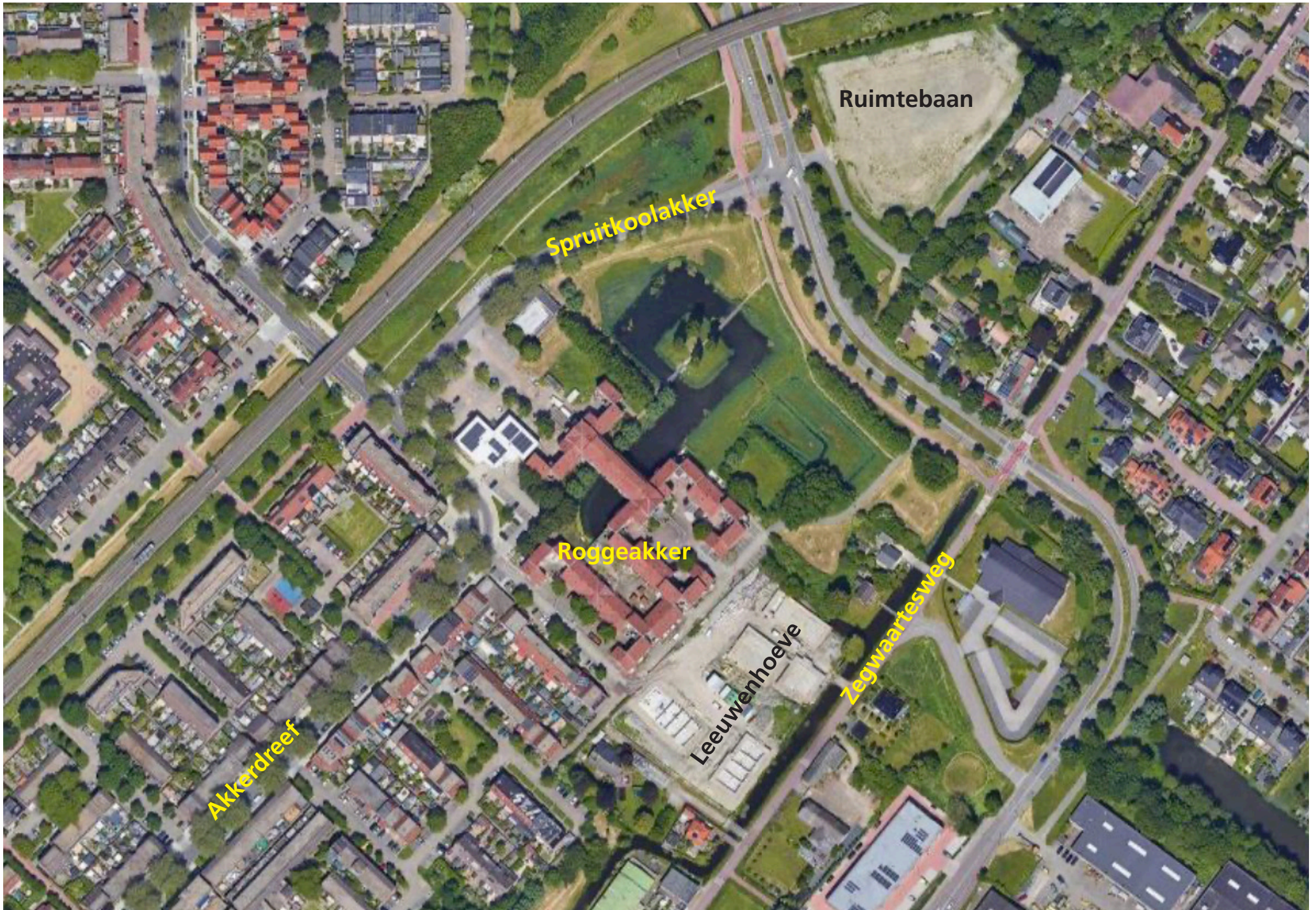












hp architecten

Huijbregts Poiesz architecten
Keilestraat 9F
3029 BP Rotterdam
t 010 476 40 60
e info@hparchitecten.nl

www.hparchitecten.nl