



gemeente
Zoetermeer

Onderzoek

Van Tuylpark en omgeving



ONDERZOEK

VAN TUYLLPARK EN OMGEVING

Oktober 2022

Uitvoering onderzoek: Josée Boormans, afdeling JaBo/Onderzoek en Statistiek
In opdracht van: Stedelijke ontwikkeling/BBN Adviseurs

INHOUDSOPGAVE

| | Pagina |
|---|-----------|
| 1. ONDERZOEKSVERANTWOORDING | 3 |
| 1.1 Inleiding | 3 |
| 1.2 Respons | 3 |
| 1.3 opzet rapport | 3 |
| 2. Van Tuyllpark | 5 |
| 2.1 bezoek, bekendheid en bezoekfrequentie | 5 |
| 2.2 aspecten die men het meest en het minst waardeert aan het park | 7 |
| 2.3 zaken die men mist bij het gebruik van het park | 8 |
| 2.4 suggesties ter verbetering van het Van Tuyllpark | 8 |
| 2.5 voorzieningen die men graag (nog meer) in het Van Tuyllpark wil zien | 9 |
| 2.6 aansprekende groene onderdelen voor de inrichting van het park | 10 |
| 2.7 gebruik van de fietsroutes door het park | 11 |
| 2.8 gevoel van onveiligheid in het Van Tuyllpark | 11 |
| 2.9 Van Tuyllpark: het beste park van Zoetermeer! | 12 |
| 2.10 elementen / onderdelen / voorzieningen die in de toekomst behouden moeten blijven | 12 |
| 2.11 genoemde redenen om het Van Tuyllpark niet te bezoeken | 12 |
| 2.12 genoemde voorwaarde(n) onder welke men het Van Tuyllpark eventueel wel zou (willen) bezoeken | 13 |
| 3. Rokkehage, Hoornershage en Zoeterhage | 15 |
| 3.1 inleiding | 15 |
| 3.2 Rokkehage | 15 |
| 3.3 algemene indruk van Rokkehage | 16 |
| 3.4 mening over de veiligheid op Rokkehage | 16 |
| 3.5 mening over de openbare ruimte op Rokkehage | 17 |
| 3.6 Hoornershage | 17 |
| 3.7 algemene indruk van Hoornershage | 18 |
| 3.8 mening over de veiligheid op Rokkehage | 18 |
| 3.9 mening over de openbare ruimte op Hoornershage | 19 |
| 3.10 Zoeterhage | 20 |
| 3.11 algemene indruk van Zoeterhage | 20 |
| 3.12 mening over de veiligheid op Rokkehage | 21 |
| 3.13 mening over de openbare ruimte op Zoeterhage | 22 |
| BIJLAGE 1. Tabellen | 23 |
| BIJLAGE 2. Vragenlijst onderzoek | 77 |

1

ONDERZOEKSVERANTWOORDING

1.1 Inleiding

De gemeente Zoetermeer werkt aan een plan voor de toekomst van het Van Tuyllpark en de naastgelegen bedrijventerreinen. De gemeente wil dat het park en omgeving voor alle inwoners een fijne plek worden om te zijn en dat het park aansluit bij wat Zoetermeeders graag willen zien. Een van de manieren om er achter te komen hoe de inwoners van Zoetermeer dit park ervaren, is een onderzoek onder de inwoners.

Op basis van de resultaten van het onderzoek, twee inloopbijeenkomsten voor het Van Tuyllpark en de Noordelijke bedrijventerreinen en reacties op sociale media en via de e-mail worden twee modellen opgesteld voor de ontwikkeling van dit park en omgeving. Deze worden aan de inwoners van de stad en verenigingen/ondernemers uit het gebied teruggekoppeld. Op basis van de reacties en toetsing door de gemeente wordt een voorkeursmodel gemaakt. Dit wordt ter vaststelling aan het College van burgemeester en wethouders en de gemeenteraad voorgelegd.

1.2 Respons

Ten behoeve van het onderzoek is een aselechte steekproef getrokken uit het bevolkingsbestand van de gemeente Zoetermeer van 4000 Zoetermeeders van 12 jaar en ouder.

Dit bestand bestond uit 3811 Zoetermeeders van 16 jaar en ouder en 189 Zoetermeeders van 12 tot en met 15 jaar.

Omdat kinderen van 12 tot en met 15 jaar niet individueel benaderd mogen worden voor onderzoek, is vooraf toestemming gevraagd aan de ouders/verzorgers. Van de 189 benaderde ouders/verzorgers hebben er 31 toestemming gegeven om hun kind of het kind waarvoor ze verantwoordelijk zijn uit te nodigen voor het onderzoek.

Alle geselecteerde personen kregen per post een uitnodiging voor het onderzoek. Op de brief stonden twee manieren om toegang te krijgen tot de vragenlijst; een te scannen QR-code via welke men direct toegang had tot de vragenlijst en een handleiding om de vragenlijst te benaderen via de website van de gemeente Zoetermeer.

Van de benaderde 31 kinderen hebben er 8 de vragenlijst volledig ingevuld. Van de benaderde 3811 respondenten van 16 jaar en ouder hebben er 274 de vragenlijst volledig ingevuld.

Daarnaast hebben nog 67 respondenten (2 van 12 t/m 15 jaar en 65 van 16 jaar en ouder) de vragenlijst gedeeltelijk ingevuld.

In totaal bedraagt de bruto respons dus 349 respondenten. Bij de weergave van de resultaten staat telkens vermeld op hoeveel respondenten de uitkomsten betrekking hebben.

In bijlage 1 tabel X24 staat een overzicht van respons per buurt/wijk.

1.3 opzet rapport

In het volgende hoofdstuk worden de resultaten weergegeven die gaan over het Van Tuyllpark. Daarna volgt een hoofdstuk met de resultaten over de drie bedrijfsterrinen in de omgeving van het Van Tuyllpark: Rokkehage, Hoornhage en Zoeterhage

In bijlage 1 staan tabellen met de antwoorden op de open vragen. De vragenlijst van het onderzoek is terug te vinden in bijlage 2.

2

VAN TUYLLPARK

2.1 bezoek, bekendheid en bezoekfrequentie

Van de respondenten zegt 72% in de twee jaar voorafgaand aan het onderzoek wel eens in het Van Tuyllpark te zijn geweest. Iets meer dan een kwart (26%) van de respondenten bezocht het park in deze periode niet en de overige respondenten wisten niet of ze het park bezochten. De respondenten die het park niet bezochten of niet wisten of ze er waren geweest, mochten alle overige vragen over het Van Tuyllpark overslaan en aangeven waarom ze dit park niet bezochten. Zie tabel 9 aan het einde van dit hoofdstuk.

Tabel 1. Aantal en percentage respondenten dat in de twee jaar voorafgaand aan het onderzoek wel eens in het Van Tuyllpark is geweest (n=349)

| Bent u in de afgelopen twee jaar weleens in het Van Tuyllpark geweest? | Aantal | In % van het totaal |
|--|--------|---------------------|
| Ja | 252 | 72,2% |
| Nee | 91 | 26,1% |
| Weet niet | 6 | 1,7% |
| Totaal | 349 | 100,0% |

Van degenen die het park bezochten zegt 30% goed bekend te zijn met het Van Tuyllpark en 37% redelijk. In totaal kent twee derde van de bezoekers het park dus redelijk tot goed. Een kwart van de respondenten (25%) kent het park matig en de overige respondenten slecht (5%) of niet of nauwelijks (4%).

Tabel 2. Mate waarin met bekend is met het Van Tuyllpark (n=252)

| Hoe goed kent u dit park? | Aantal | In % van het totaal |
|---------------------------|--------|---------------------|
| Goed | 75 | 29,8% |
| Redelijk | 92 | 36,5% |
| Matig | 62 | 24,6% |
| Slecht | 13 | 5,2% |
| Niet of nauwelijks | 10 | 4,0% |
| Totaal | 252 | 100,0% |

Een kwart van de respondenten (25%) bezoekt het Van Tuyllpark een of meer keren per week. Daarnaast brengt een vijfde (20%) een of meer keren per maand een bezoek aan het Van Tuyllpark.

Tabel 3. Bezoekfrequentie aan het Van Tuylpark in de afgelopen twee jaar (n=252)

| Bezoekfrequentie: | Aantal | In % van het totaal |
|---|------------|---------------------|
| Dagelijks | 3 | 1,2% |
| Een of meer keren per week (niet dagelijks) | 60 | 23,8% |
| Een of meer keren per maand (niet wekelijks) | 50 | 19,8% |
| Een of meer keren per jaar (niet maandelijks) | 106 | 42,1% |
| Minder dan één keer per jaar | 30 | 11,9% |
| Weet niet | 3 | 1,2% |
| Totaal | 252 | 100,0% |

Relatief de meeste respondenten komen naar het Van Tuylpark om er te wandelen (39%), te fietsen (29%), voor een bezoek aan een evenement in Silverdome/JJ Music House of het naastgelegen terrein (kermis) (26%) en/of te sporten bij één van de sportclubs op het park (27%).

Tabel 4. Genoemde redenen voor bezoek aan het Van Tuylpark (n=252)

| Genoemde redenen voor bezoek aan het Van Tuylpark | Aantal keren genoemd | In % van het aantal respondenten |
|--|----------------------|----------------------------------|
| Om te wandelen | 100 | 39,7% |
| Om te fietsen | 74 | 29,4% |
| Voor bezoek evenement Silverdome/JJ Music House of naastgelegen terrein (kermis) | 67 | 26,2% |
| Om te sporten bij een van de sportclubs op het park (tennis/hockey/softbal/atletiek) | 65 | 25,8% |
| Om de hond(en) uit te laten | 27 | 10,7% |
| Om te schaatsen | 18 | 7,1% |
| Om vrienden te ontmoeten | 16 | 6,3% |
| Om iets te ondernemen met familieleden/partner | 15 | 6,0% |
| Bezoek aan Keerpunt (werken/waterpolo/zwemmen/zwemles kleinkind) | 15 | 6,0% |
| Voor het natuurgebied Plas van Poot | 15 | 6,0% |
| Voor een bezoek aan de horeca | 13 | 5,2% |
| Om te zitten / zonnen | 11 | 4,4% |
| Voor de scouting | 9 | 3,6% |
| Voor outdoor fitness | 8 | 3,2% |
| Voor vaccinatie corona/covid | 6 | 2,3% |
| Om doorheen te fietsen | 5 | 2,0% |
| Voor spel (discgolf) | 5 | 2,0% |
| Om te skeeleren /skaten | 4 | 1,6% |
| Om te vissen | 4 | 1,6% |
| Sport kijken | 3 | 1,2% |
| Voor curling | 1 | 0,4% |
| Iets anders, namelijk: (zie tabel 4a) | 23 | 9,2% |
| Totaal aantal respondenten: 252 | | |

Tabel 4a. Genoemde andere reden voor een bezoek aan het Van Tuyllpark

- *Aanvulling op sporten: mijn kinderen sporten, ik ben daar om te kijken*
- *Bezoek sportclub kleinkinderen*
- *Bruiloft in de accommodatie van de scouting en een verjaardag in een andere accommodatie*
- *Dochter voor schoolactiviteit brengen*
- *Feestjes in de open ruimte*
- *Fitness in Silverdome, vroeger naar wildwatervaren Waterdreams*
- *Gym voor school*
- *Hardlopen en kleindochter naar zwembad brengen*
- *Kind bij hockey of turnen brengen*
- *Kleinkind naar Ilion*
- *Laatste paar weken ook voor wekelijkse zwemles van kind, maar voor het park zelf alleen wat wandelen/fietsen*
- *Lopen van en naar Station Lansingerland*
- *Met de kinderen wandelen*
- *Mijn muziekvereniging is gevestigd in de PWA Silverdome*
- *Om eens te zien wat het is en of er iets viel te beleven*
- *School*
- *Sport kijken zoals hockey en tennis*
- *Sportschool in Silverdome*
- *Voor feestjes in de schuilhut*
- *Voor gym*
- *Voor hardlopen en school*
- *Voorstelling*
- *Voortgang bekijken. In 2007 waren er ook grootse plannen*

2.2 aspecten die men het meest en het minst waardeert aan het park

Aan alle respondenten die het park bezochten, is gevraagd wat ze het meest en wat ze het minst waarderen aan het Van Tuyllpark.

De vragen zijn beiden open gesteld. Dat wil zeggen dat de respondenten zelf een antwoord mochten invullen.

Uit de antwoorden komt naar voren dat men de ruimte, de rust, het groen (bomen), de combinatie van groen en water en de sportclubs en sportaccommodaties het meest waardeert in dit park (zie bijlage 1 tabel X1 voor een overzicht van de gegeven antwoorden).

Het minst waardeert men de aftakeling/verpaupering a.g.v. het leegstaande Dutch Water Dreams, Club Magnum en afgebrande nachthoreca. Maar daarnaast ook de omgeving van het leegstaande zwembad. Ook maakt het park een rommelige indruk en heeft men er een onveilig gevoel. Een aantal keren worden ook de slechte of niet goed onderhouden fietspaden of wandelpaden genoemd als minpunten van het park. Een overzicht van alle antwoorden is te vinden in bijlage 1 tabel X2.

2.3 zaken die men mist bij het gebruik van het park

Na de vraag over de aspecten die men het meest en/of minst waardeert aan het park is gevraagd welke zaken de respondenten missen bij het gebruik van het park.

Bij deze vraag uit het onderzoek waren er nog 242 respondenten over. Van hen geeft 57% wel zaken te missen bij het gebruik van het park en 43% niet.

Tabel 5. Aantal en percentage respondenten dat al of niet zaken mist bij het gebruik van het park (n=239)

| Zijn er zaken die u nu mist bij het gebruik van het park? | Aantal | In % van het totaal |
|---|--------|---------------------|
| Ja, namelijk:(zie tabel X3 in bijlage 1) | 138 | 57,0% |
| Nee | 104 | 43,0% |
| Totaal | 242 | 100,0% |

De respondenten die zaken missen bij het gebruik van het park is gevraagd aan te geven welke zaken men mist.

Vaak wordt genoemd dat men een zwemgelegenheid/zwembad mist. Maar ook wordt een goede horecavoorziening vaak genoemd (terrasjes, koffietent). Ook mist een aantal respondenten speelgelegenheid, bankjes, goede en veilige fiets- en wandelpaden en een goede toegang tot het park. In tabel X3 in bijlage 1 staat een compleet overzicht van de gegeven antwoorden.

2.4 suggesties ter verbetering van het Van Tuyllpark

De gemeente wil het Van Tuyllpark verbeteren. Aan de respondenten is gevraagd of ze suggesties ter verbetering hebben voor dit park op een aantal punten.

a. wat betreft de toegankelijkheid en bereikbaarheid

Van de respondenten die deze vraag beantwoordden (n=232), zegt 35% (81 respondenten) suggesties ter verbetering te hebben voor wat betreft de toegankelijkheid en bereikbaarheid. De overige 65% (151 respondenten) heeft dat niet. In tabel X4 in bijlage 1 staan de genoemde suggesties ter verbetering.

Suggesties die vaker genoemd worden zijn: verbetering van de bereikbaarheid van het park via bestaande of nieuwe toegangen/toegangswegen, betere bereikbaarheid van het park met het OV en ook goede, veilige fietsroutes naar en door het park.

b. wat betreft de inrichting

Van de respondenten (n=232), zegt 57% (132 respondenten) suggesties ter verbetering te hebben voor wat betreft de inrichting van het park. De overige 43% (100 respondenten) heeft hiervoor geen suggesties. In tabel X5 in bijlage 1 staan de genoemde suggesties ter verbetering van de inrichting.

Het park maakt op een aantal respondenten een wat rommelige en verloederde indruk door de leegstaande gebouwen en het zwembad. Als advies wordt dan ook gegeven gebouwen die geen functie meer hebben te slopen. Het park zou een wat opener indruk moeten krijgen met een goede en duidelijke scheiding tussen sport en groen. Een aantal respondenten zou meer groen (struiken, bloemen, bomen, kruidentuin) in het park willen en ook bankjes/picknickplekken. Ook een speeltuin/speelgelegenheid en een nieuw zwembad worden genoemd. Een aantal

respondenten zou graag woningen in het park zien. Verder wordt genoemd een betere/duidelijkere bewegwijzering en aandacht voor de bestrating.

c. *wat betreft de natuur*

Van de respondenten (n=222), zegt 39% (86 respondenten) suggesties ter verbetering te hebben van de natuur in het Van Tuyllpark. De overige 61% (136 respondenten) heeft geen suggesties. In tabel X6 staan de genoemde suggesties ter verbetering.

Veel suggesties gaan over meer van alles. Meer groen, meer bomen, meer natuur, meer variatie, meer bloemen, meer heesters. Ook worden genoemd als toevoeging aan het park: een pluktuin, schooltuintjes en moestuintjes. Verder wordt een aantal keren aandacht gevraagd voor het onderhoud van het park.

d. *wat betreft de activiteiten in het park (sport/spel/wandelen/fietsen etc.)*

Van de respondenten (n=222), zegt 37% (81 respondenten) suggesties ter verbetering te hebben op dit punt. De overige 64% (141 respondenten) heeft hiervoor geen suggesties. In tabel X7 in bijlage 1 staat het totaal overzicht van de genoemde suggesties ter verbetering.

Meest genoemd zijn verbeteringen aan en/of uitbreiding van wandel- en fietspaden. Ook bij deze vraag komt de behoefte aan speeltuinen of speelplekken voor kinderen naar voren. Verder worden wat wensen ten aanzien van bepaalde sporten aangegeven zoals padel, schaatsbaan, borstelbaan, outdoor Valley, mountainbiken, klimparcours, beter parcours om oefeningen te doen, vernieuwing trimbaan, hardloopbaan, sporthal voor binnensporten als Martial Arts en een zwembad.

e. *wat betreft voorzieningen in het park (horeca, sportvoorzieningen etc.)*

Van de respondenten (n=222), heeft 54% (120 respondenten) suggesties ter verbetering wat betreft de voorzieningen in het park. De overige 46% (102 respondenten) heeft hiervoor geen suggesties. In tabel X8 staan de genoemde suggesties ter verbetering.

Veel suggesties gaan over wensen ten aanzien van horeca vooral kleinschalige horeca zoals terrasjes met uitzicht, klein tentje met koffie/gebak/tosti's, theehuis, boscafé, lunchrestaurant etc. Geen grootschalige horeca die tot laat open is.

Wat betreft sportvoorzieningen worden genoemd zwembad, cricket, padel, fitnessstoestellen, sauna met buitenbad en Wellness.

Verder worden genoemd goede wc's en ook een watertappunt.

2.5 voorzieningen die men graag (nog meer) in het Van Tuyllpark wil zien

Tenslotte is nog aan alle bezoekende respondenten gevraagd wat ze graag (nog meer) in het Van Tuyllpark willen zien. Daarbij konden ze denken aan wonen, horeca, andere sportverenigingen, speelplekken of culturele voorzieningen.

Uit de antwoorden blijkt dat een aantal respondenten graag culturele voorzieningen, (amateur)theater, muziek in het park zou willen. Ook aan een (natuur)speeltuinen en speelplekken voor kinderen en honden zou behoefte zijn. Verder worden horeca en een zwembad (buitenbad genoemd) en geeft een aantal respondenten aan woningen te willen in het park terwijl anderen aangeven juist geen woningen of extra voorzieningen in het park te willen. Zie voor een overzicht van alle antwoorden tabel X9 in bijlage 1.

2.6 aansprekende groene onderdelen voor de inrichting van het park

Op dit punt in de vragenlijst waren er nog 217 respondenten over die wel eens een bezoek aan het Van Tuyllpark brachten in de twee jaren voorafgaand aan het onderzoek.

Aan hen is gevraagd welke soort groene onderdelen voor de inrichting van het park hen aanspreken. Uit de resultaten blijkt dat de meeste respondenten een voorkeur voor bomen (86%) hebben maar ook grasweides met picknickplekken (67%) en bloemen (60%) worden door veel respondenten genoemd.

Tabel 6. Genoemde soort groene onderdelen voor de inrichting van het Van Tuyllpark die aanspreken (n=217)

| Genoemde soort groene onderdelen die aanspreken: | Aantal | In % van het aantal respondenten |
|---|--------|----------------------------------|
| Bomen | 187 | 86,2% |
| Bloemen | 131 | 60,4% |
| Grasweides met picknickplekken | 145 | 66,8% |
| Iets anders, namelijk: | 35 | 16,1% |
| <ul style="list-style-type: none"> • <i>Bankjes</i> • <i>Bankjes met een tafel zgn. biertafel</i> • <i>Betere wandelpaden</i> • <i>Een plukbos</i> • <i>Een pluktuin</i> • <i>Fontein</i> • <i>Fruitgewas zoals bramenstruiken voor de mogelijkheid tot wildplukken in het park</i> • <i>Geef het een open uitstraling. Veiligheid. Vooral sport, recreatie en cultuur gericht. Maak het geschikt voor evenementen.</i> • <i>Goede wandel- en fietspaden.</i> • <i>Gras zonder vaste picknickplekken. Wel optie om het als dusdanig te gebruiken m.b.v. kleedjes. Geen BBQ toestaan</i> • <i>Grasweiden aan het water</i> • <i>Grasweides om te zonnen en BBQ-en</i> • <i>Grasweides zonder picknickplekken. Dat zorgt voor meer vuil.</i> • <i>Het mooie water</i> • <i>Honden uitlaatplek</i> • <i>Hou het bos een beetje open, zodat zon en licht kunnen zorgen voor een mooi geheel</i> • <i>Japanse tuin</i> • <i>Klimbos</i> • <i>Maar wel met de kanttekening dat er veel jeugd fietst en dat zij in het zicht moeten kunnen blijven fietsen.</i> • <i>Meer struikgewassen waarmee toch overzicht behouden kan worden.</i> • <i>Natuurspeeltuin.</i> • <i>Parkeermogelijkheden voor foodtrucks.</i> • <i>Schoolpleinen</i> • <i>Struiken en eetbaar groen.</i> • <i>Variatie in groenvoorziening</i> • <i>Wandelpaden, maak het natuurlijker qua aanzicht.</i> • <i>Wandelpaden, struiken</i> • <i>Wat water is wel rustgeven. Het hele meertje hoeft niet weg.</i> • <i>Water (3x genoemd)</i> | | |
| Totaal | 217 | 100,0% |

2.7 gebruik van de fietsroutes door het park

Van de respondenten (n=216) maakt 37% wel eens gebruik van de fietsroutes die door het park lopen om bijvoorbeeld bij het openbaar vervoer te komen (station Randstadrail of station Lansingerland-Zoetermeer) of naar het werk of naar school te gaan. De overige 63% zegt geen gebruik te maken van deze doorlopende fietsroutes.

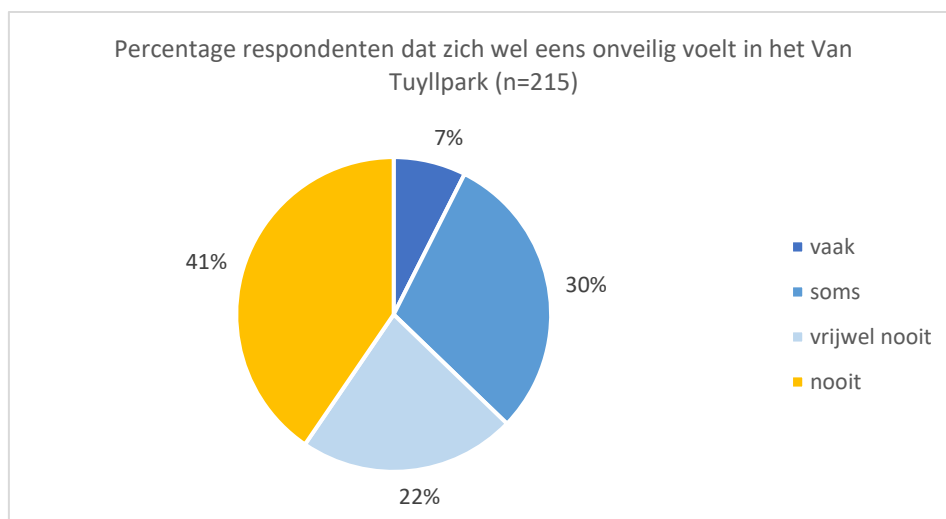
Grafiek 1. Percentage respondenten dat wel eens gebruik maakt van de fietsroutes door het park om bijvoorbeeld bij het openbaar vervoer te komen (station Randstadrail of station Lansingerland-Zoetermeer) of naar het werk of school te gaan (n=216)



2.8 gevoel van onveiligheid in het Van Tuylpark

In totaal voelt 59% van de respondenten zich weleens onveilig in het park. Voor 7% van de respondenten is dat vaak het geval. Voor 30% soms en voor 22% (vrijwel nooit). De overige 41% voelt zich hier nooit onveilig.

Grafiek 2. Percentage respondenten dat zich weleens onveilig voelt in het Van Tuylpark (n=215)



Alle respondenten die zich in het park wel eens onveilig voelen, mochten aangeven op welke plekken dat was. Uit de antwoorden blijkt dat vooral op de parkeerplaatsen/parkeerplekken te zijn al of niet bij de leegstaande gebouwen en het oude zwembad. Een overzicht van alle antwoorden is te vinden in bijlage 1 tabel X10.

De meest genoemde redenen om zich juist op de genoemde plekken onveilig te voelen is omdat het er donker is (slecht verlicht) en/of verlaten (afgelegen) en er jongeren of vreemde types rondhangen. In bijlage 1 tabel X11 staat een totaaloverzicht van de antwoorden.

Vier van de vijf respondenten (80%) die zich wel eens onveilig voelen in het Van Tuyllpark ervaart dat in de avond. Meer dan helft van de respondenten (52%) voelt zich 's nachts onveilig in het park. Dat dit percentage in de nacht lager ligt dan in de avond heeft waarschijnlijk te maken met het feit dat veel minder respondenten 's nachts in het park aanwezig zijn (geweest). Overdag voelt 18% van de respondenten zich wel eens onveilig in het park.

Tabel 7. Percentage respondenten dat zich overdag, in de avond of 's nachts wel eens onveilig voelt in het Van Tuyllpark (n=127)

- *Men mocht meer antwoorden geven*

| Genoemde periode dat men zich wel eens onveilig voelt in het park. | Aantal keren genoemd | In % van het aantal respondenten |
|--|----------------------|----------------------------------|
| Overdag | 23 | 18,1% |
| In de avond | 102 | 80,3% |
| 's Nachts | 66 | 52,0% |
| Totaal aantal respondenten: 127 | | |

Van de respondenten die zich vaak onveilig voelen in het park, ervaart 38% dat overdag, 94% in de avond en 63% 's nachts. Bij respondenten die zich soms onveilig voelen in het park, ervaart 20% dat overdag, 94% in de avond en 44% 's nachts. Van de respondenten die zich vrijwel nooit onveilig in het park, ervaart 9% dat overdag, 57% in de avond en 60% 's nachts.

Tabel 8. Verband tussen het ervaren gevoel van onveiligheid en de periode op een dag dat men dit ervaart

- *Men mocht meer antwoorden geven*

| Hoe vaak voelt u zich onveilig? | Welke periode? | | | Totaal aantal respondenten |
|---------------------------------|----------------|-------------|-----------|----------------------------|
| | overdag | In de avond | 's nachts | |
| Vaak | 37,5% | 93,8% | 62,5% | 16 |
| Soms | 20,3% | 93,8% | 62,5% | 64 |
| Vrijwel nooit | 8,5% | 57,4% | 59,6% | 47 |
| Totaal | 18,1% | 80,3% | 51,9% | 127 |

2.9 Van Tuyllpark: het beste park van Zoetermeer!

Aan het einde van de vragen over het Van Tuyllpark is, aan alle respondenten die het Van Tuyllpark bezochten, gevraagd wanneer dit park voor hen het beste park van Zoetermeer zou zijn. Ook dit was een open vraag. In tabel X12 in bijlage 1 staat een overzicht van de gegeven antwoorden.

Uit de antwoorden blijkt dat voor veel mensen het Van Tuyllpark het beste park van Zoetermeer zou zijn als alles er netjes, opgeruimd (oude verpauperde gebouwen weg), groen en schoon zou uitzien. En als er een zwembad is met een buitenbad.

Verder wordt een aantal keren genoemd dat het een park moet zijn waar voor iedereen wat te doen is. Het moet ook een park zijn met mooie wandel- en fietspaden.

Een aantal mensen vergelijkt het Van Tuyllpark met het Westerpark en is van mening dat het Van Tuyllpark niet groot genoeg is om het beste park te worden. Maar elk park in Zoetermeer heeft een eigen karakter en het karakter van het Van Tuyllpark is een park met sport, natuur en horeca.

2.10 elementen / onderdelen / voorzieningen die in de toekomst behouden moeten blijven

Tenslotte is nog gevraagd welke elementen / onderdelen / voorzieningen in het park voor de respondenten belangrijk zijn om te behouden in de toekomst. Ook dit was een open vraag. In tabel X13 in bijlage 1 staat een overzicht van de gegeven antwoorden.

Vaak genoemd worden: groen / natuur (bomen) en sportvoorzieningen /sportverenigingen/ sportaccommodaties. Maar ook zwembad, scouting en JJ Music House en Silverdome worden genoemd.

2.11 genoemde redenen om het Van Tuyllpark niet te bezoeken

Respondenten die het Van Tuyllpark niet bezochten, is gevraagd naar hun reden(en) daarvoor. De meest genoemde reden was omdat men niet in de buurt van het park woont (43%). Daarnaast bezoekt 37% het park niet omdat ze het niet (goed) kennen of omdat ze liever naar een ander natuur- of recreatiegebied gaat (30%).

Tabel 9. Genoemde redenen om het Van Tuyllpark niet te bezoeken (n=93)

- *Men mocht meer antwoorden geven*

| Genoemde redenen | Aantal keren genoemd | In % van het aantal respondenten |
|---|----------------------|----------------------------------|
| Ik woon niet in de buurt | 40 | 42,1% |
| Ik ken het park niet (goed) | 34 | 35,8% |
| Ik ga liever naar andere natuur- of recreatiegebieden | 30 | 31,6% |
| Er valt weinig te beleven | 19 | 20,0% |
| Ik heb er geen tijd voor / geen behoefte aan | 18 | 18,9% |
| Ik vind het geen mooi park / inrichting spreekt me niet aan | 12 | 12,6% |
| Ik voel me er niet veilig | 7 | 7,4% |
| Er is geen geschikte of onvoldoende horeca | 6 | 6,3% |
| Het park is slecht bereikbaar met het OV | 3 | 3,2% |
| Vanwege mijn leeftijd | 2 | 2,1% |
| Het park is slecht bereikbaar met de fiets / brommer/ scooter | 1 | 1,1% |
| Andere reden, namelijk: | 12 | 12,6% |
| <ul style="list-style-type: none"> • <i>De voetbalclub DSO die er zat is al langere tijd geleden verplaatst naar Oosterheem. Daarna geen reden gehad om naar het Van Tuyllpark te gaan</i> • <i>Door de komst van het wildwaterpark is een groot deel van het wandelgebied verdwenen en ontoegankelijk geworden en dus onaantrekkelijk om te wandelen</i> • <i>Er is een ander park dichtbij</i> • <i>Ga wel veel naar het Bentwoud, het Van Tuyllpark lijkt te veel op een sportaccommodatie</i> • <i>Ik vind het ongepast om in deze tijden van crisis geld te spenderen aan adviesbureaus i.p.v. armoedebestrijding. Het park groeit wel door de komende jaren en wacht op betere tijden!</i> • <i>Ik weet niet wat ik er van zou moeten vinden.</i> • <i>Ligt niet op de route. Ga meestal rondje Bentwoud.</i> • <i>Maak geen gebruik van de aanwezig accommodaties</i> • <i>Natuur of park dichtbij.</i> • <i>Openbaar zwembad is weg.</i> • <i>Rommelige bende</i> • <i>Wil graag een bos.</i> | 4 | 4,3% |
| Weet niet | | |
| Totaal aantal respondenten: 93 | | |

2.12 Genoemde voorwaarde(n) onder welke men het Van Tuyllpark eventueel wel zou (willen) bezoeken

Interessant om te weten is onder welke voorwaarden deze respondenten het Van Tuyllpark eventueel wel zouden (willen) bezoeken. Zie tabel X14 in bijlage 1 voor een overzicht van de gegeven antwoorden.

Uit de tabel blijkt dat vooral het nieuwe zwembad een reden zou zijn voor bezoek. Ook zou een aantal respondenten het park bezoeken als er iets te beleven zou zijn (evenementen, ook voor kinderen). In ieder geval zou het ook fijn zijn als men weet wat er te doen is (informatie).

3

ROKKEHAGE, HOORNERHAGE EN ZOETERHAGE

3.1 inleiding

In de buurt van het Van Tuyllpark bevinden zich drie bedrijfsterreinen: Rokkehage, ten noorden daarvan Hoornhage en Zoeterhage. Ook deze drie parken worden meegenomen in het toekomstplan van het Van Tuyllpark. Over alle drie de parken is een aantal vragen gesteld.

3.2 Rokkehage

Bedrijfsterrein Rokkehage ligt langs de A12 en grenst aan Dorp. Van de respondenten zegt 43% wel eens op dit bedrijfsterrein te komen. Het merendeel van hen komt er op doorreis of op weg naar voorzieningen elders in de stad maar ook voor dienstverlening van een daar gevestigd bedrijf of organisatie. De overige respondenten komen er niet (52%) of weten het niet (5%).

Tabel 10. Aantal en percentage respondenten dat wel eens op bedrijfsterrein Rokkehage komt (n=292)

| Komt u wel eens op bedrijfsterrein Rokkehage? | Aantal | In % van het totaal |
|--|--------|---------------------|
| Ja, voor mijn werk | 4 | 1,4% |
| Ja, voor dienstverlening van een daar gevestigd bedrijf of organisatie | 55 | 18,8% |
| Ja, op doorreis / op weg naar voorzieningen elders in de stad | 65 | 22,3% |
| Nee | 153 | 52,4% |
| Weet niet | 15 | 5,1% |
| Totaal | 292 | 100,0% |

3.3 algemene indruk van Rokkehage

Van de respondenten die wel eens op dit bedrijfsterrein komen, is bijna een kwart (24%) van mening dat het er goed uitziet. Relatief het grootste percentage respondenten vindt dat het bedrijfsterrein er matig uitziet (42%) en 8% vindt dat het er slecht uitziet.

In bijlage 1 tabel X15a tot en met tabel X15c staan de toelichtingen op de gegeven antwoorden. Een aantal respondenten noemt het bedrijfsterrein overzichtelijk. Anderen vinden het verouderd en rommelig.

Tabel 11. Algemene indruk van Rokkehage (n=123)

| Wat is uw algemene indruk van dit bedrijfsterrein? | Aantal | In % van het totaal |
|--|--------|---------------------|
| Goed | 30 | 24,4% |
| Matig | 52 | 42,3% |
| Slecht | 10 | 8,1% |
| Weet niet | 31 | 25,2% |
| Totaal | 123 | 100,0% |

De meest genoemde kenmerken die men vindt passen bij de dit bedrijfsterrein zijn weinig groen (61%) en rommelig (55%). Daarnaast wordt ook vaak genoemd 'veel auto's' (26%) en 'veel tegels'.

Tabel 12. Genoemde kenmerken die passen bij bedrijfsterrein Rokkehage (n=120)

▪ *Men mocht meer antwoorden geven*

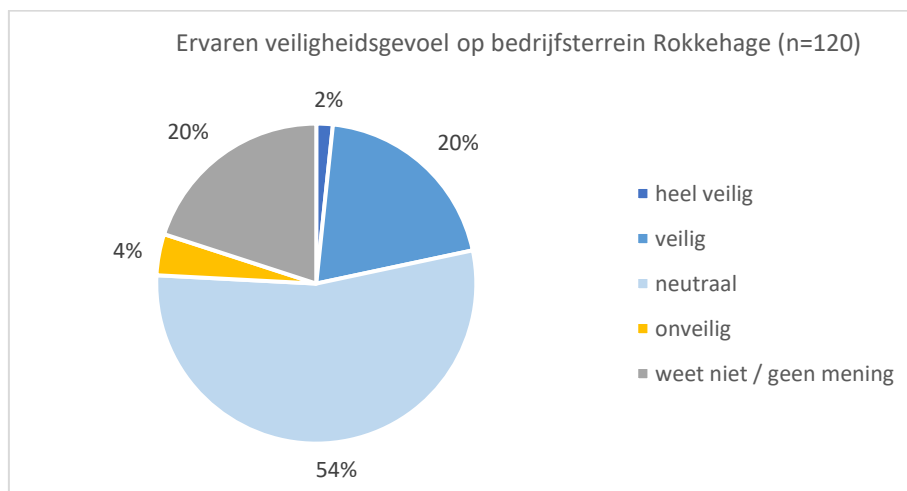
| Genoemde redenen | Aantal keren genoemd | In % van het aantal respondenten |
|-------------------------|----------------------|----------------------------------|
| Weinig groen | 73 | 61,3% |
| Rommelig | 65 | 54,6% |
| Veel auto's | 31 | 26,1% |
| Veel tegels | 27 | 22,7% |
| Vuil | 21 | 17,6% |
| Opgeruimd | 12 | 10,1% |
| Schoon | 9 | 7,6% |
| Weinig auto's | 4 | 3,4% |
| Veel groen | 2 | 1,7% |
| Weet niet / geen mening | 21 | 17,6% |

Totaal aantal respondenten: 120

3.4 mening over de veiligheid op bedrijfsterrein Rokkehage

Iets meer dan een vijfde van de respondenten (22% - 26 respondenten) voelt zich (heel) veilig op bedrijfsterrein Rokkehage. In totaal voelt 4% (5 respondenten) zich er onveilig. De overige respondenten staan er neutraal tegenover (54% - 65 respondenten) of weten het niet of hebben er geen mening over (20% - 24 respondenten). Zie tabel X16a t/m tabel X16x in bijlage 1 voor een toelichting op de gegeven antwoorden. Overdag valt het mee met de veiligheid. Men voelt zich onveilig omdat het bedrijfsterrein met name 's avonds een verlaten indruk maakt, het terrein verouderd is en rommelig.

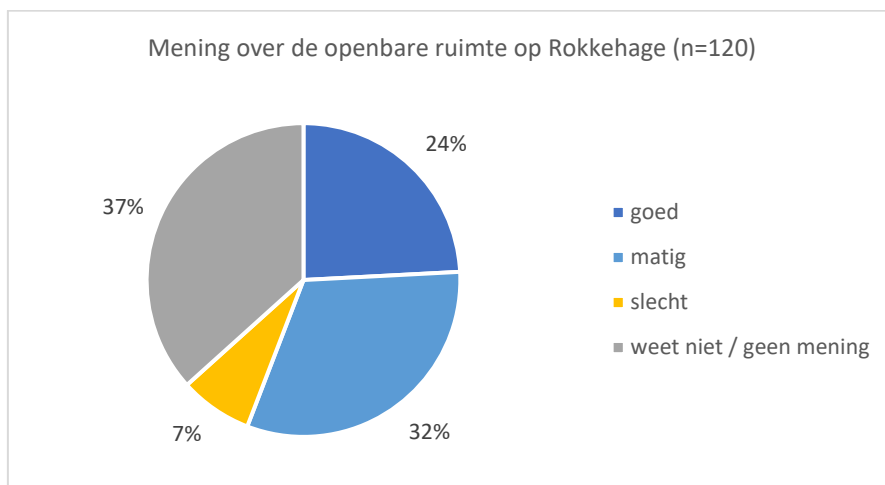
Grafiek 3. Ervaren veiligheidsgevoel op bedrijfsterrein Rokkehage (n=120)



3.5 mening over de openbare ruimte op Rokkehage

Iets minder dan een kwart van de respondenten (24%) ervaart de openbare ruimte op Rokkehage als goed (29 respondenten). In totaal kwalificeert 32% (38 respondenten) de openbare ruimte op dit bedrijfsterrein als matig en 8% als slecht (9 respondenten). De overige 44 respondenten (37%) zeggen het niet te weten of hierover geen mening te hebben. In tabel X17 staan de antwoorden toegelicht. Omdat er relatief weinig antwoorden zijn toegelicht, zijn ze allen in één tabel opgenomen. Ook nu worden genoemd rommelig, verouderd en weinig groen.

Grafiek 4. Mening over de openbare ruimte op bedrijfsterrein Rokkehage (n=120)



3.6 Hoornerhage

Bedrijfsterrein Hoornerhage ligt ten noorden van bedrijfsterrein Rokkehage en ten westen van het Van Tuylpark. Van de respondenten zegt 43% wel eens op dit bedrijfsterrein te komen vooral voor de dienstverlening van een daar gevestigd bedrijf of organisatie of op doorreis / op weg naar voorzieningen elders in de stad. De overige respondenten komen er niet (50%) of geven aan het niet te weten (7%).

Tabel 13. Aantal en percentage respondenten dat wel eens op bedrijfsterrein Rokkehage komt (n=285)

| Komt u wel eens op bedrijfsterrein Rokkehage? | Aantal | In % van het totaal |
|--|------------|---------------------|
| Ja, voor mijn werk | 2 | 0,7% |
| Ja, voor dienstverlening van een daar gevestigd bedrijf of organisatie | 67 | 23,5% |
| Ja, op doorreis / op weg naar voorzieningen elders in de stad | 54 | 18,9% |
| Nee | 141 | 49,5% |
| Weet niet | 21 | 7,4% |
| Totaal | 292 | 100,0% |

3.7 algemene indruk van Hoornershage

Van de respondenten die wel eens op bedrijfsterrein Hoornershage komen, is 32% van mening dat het er goed uitziet. De helft van de respondenten (50%) vindt dat het bedrijfsterrein er matig uitziet en 4% slecht.

In bijlage 1 tabel X18a tot en met tabel X18d staan de eventuele toelichtingen op de gegeven antwoorden. Vaker wordt hier genoemd dat het op Hoornershage rommelig is en de panden op het terrein verouderd zijn.

Tabel 14. Algemene indruk van Hoornershage (n=123)

| Wat is uw algemene indruk van dit bedrijfsterrein? | Aantal | In % van het totaal |
|--|--------|---------------------|
| Goed | 39 | 31,7% |
| Matig | 61 | 49,6% |
| Slecht | 5 | 4,1% |
| Weet niet | 18 | 14,6% |
| Totaal | 123 | 100,0% |

De meest genoemde kenmerken die men vindt passen bij dit bedrijfsterrein zijn weinig groen (67%) en rommelig (49%). Daarnaast wordt ook vaak genoemd 'veel auto's' (39%) en 'veel tegels' (24%).

Tabel 15. Genoemde kenmerken die passen bij bedrijfsterrein Hoornershage (n=123)

- *Men mocht meer antwoorden geven*

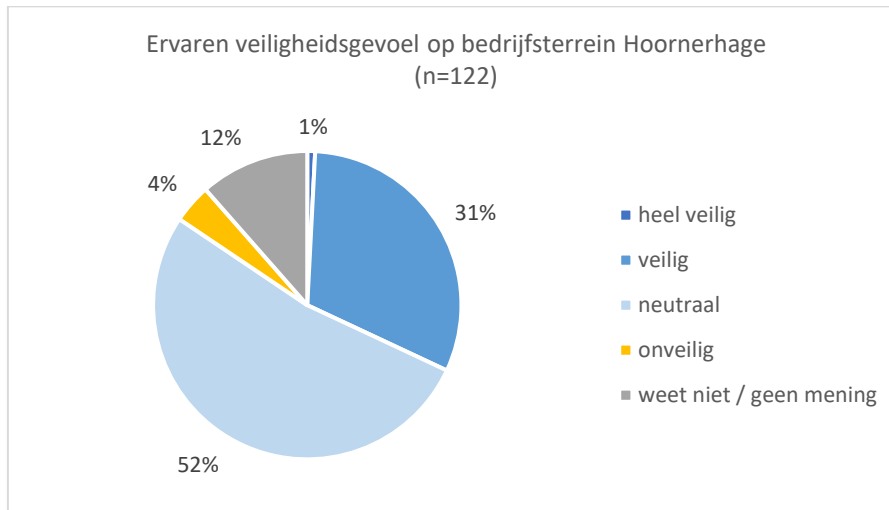
| Genoemde redenen | Aantal keren genoemd | In % van het aantal respondenten |
|---------------------------------|----------------------|----------------------------------|
| Weinig groen | 82 | 66,7% |
| Rommelig | 60 | 48,8% |
| Veel auto's | 48 | 39,0% |
| Veel tegels | 30 | 24,4% |
| Opperuimd | 24 | 19,5% |
| Vuil | 15 | 12,2% |
| Schoon | 9 | 7,3% |
| Veel groen | 2 | 1,6% |
| Weinig auto's | 1 | 0,8% |
| Weet niet / geen mening | 17 | 13,8% |
| Totaal aantal respondenten: 123 | | |

3.8 mening over de veiligheid op bedrijfsterrein Hoornershage

Bijna een derde van de respondenten (32% - 39 respondenten) voelt zich (heel) veilig op bedrijfsterrein Hoornershage. In totaal voelt 4% (5 respondenten) zich er onveilig. De overige respondenten staan er neutraal tegenover (53%- 64 respondenten) of weten het niet of hebben er geen mening over (12% 14 respondenten). Zie tabel X19a t/m tabel X19e in bijlage 1 voor een

toelichting op de gegeven antwoorden. Uit de antwoorden blijkt dat men zich voornamelijk overdag veilig voelt doordat er veel bedrijvigheid is en er mensen zijn.

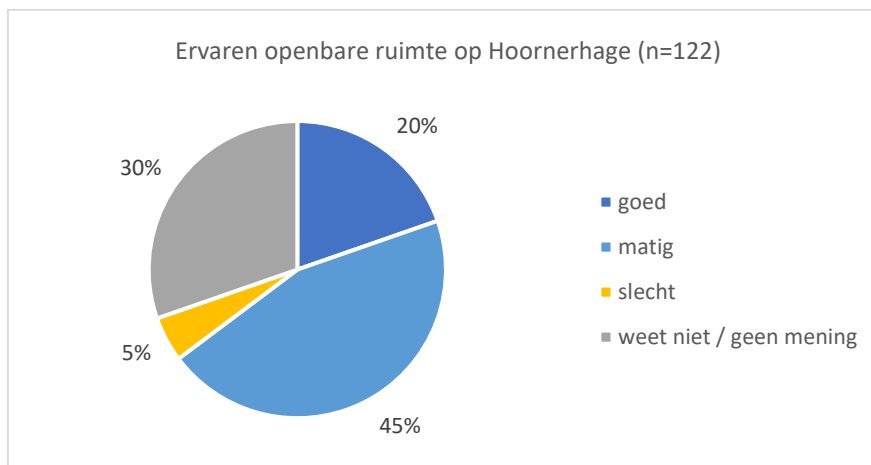
Grafiek 5. Ervaren veiligheidsgevoel op bedrijfsterrein Hoornershage (n=122)



3.9 mening over de openbare ruimte op Hoornershage

Een op de vijf respondenten (20%) ervaart de openbare ruimte op Hoornershage als goed (24 respondenten). In totaal kwalificeert 45% (55 respondenten) de openbare ruimte op dit bedrijfsterrein als matig en 5% als slecht (6 respondenten). De overige 37 respondenten (30%) zeggen het niet te weten of hierover geen mening te hebben. In tabel X20 staan de antwoorden toegelicht. Omdat er relatief weinig antwoorden zijn toegelicht, zijn ze in één tabel opgenomen. Genoemd worden dat het bedrijfsterrein wat verouderd is en de bestrating aandacht nodig heeft (o.a. trottoirs). Ook wordt genoemd dat er weinig groen is.

Grafiek 6. Mening over het ervaren veiligheidsgevoel op bedrijfsterrein Hoornershage (n=122)



3.10 Zoeterhage

Bedrijfsterrein Zoeterhage ligt ten noorden van bedrijfsterrein Hoornershage. In totaal zegt 47% (134 respondenten) hier wel eens te komen. Dat is iets meer dan op de vorige twee bedrijfsterreinen. Het merendeel voor dienstverlening van een daar gevestigd bedrijf of organisatie of op doorreis / op weg naar voorzieningen elders in de stad. De overige respondenten komen er niet (43%) of zeggen het niet te weten (10%).

Tabel 16. Aantal en percentage respondenten dat wel eens op bedrijfsterrein Zoeterhage komt (n=283)

| Komt u wel eens op bedrijfsterrein Zoeterhage? | Aantal | In % van het totaal |
|--|--------|---------------------|
| Ja, voor mijn werk | 3 | 1,1% |
| Ja, voor dienstverlening van een daar gevestigd bedrijf of organisatie | 76 | 26,9% |
| Ja, op doorreis / op weg naar voorzieningen elders in de stad | 55 | 19,4% |
| Nee | 122 | 43,1% |
| Weet niet | 27 | 9,5% |
| Totaal | 283 | 100,0% |

3.11 algemene indruk van Zoeterhage

Van de respondenten die wel eens op dit Zoeterhage komen, is 34% van mening dat het er goed uitziet. Op 46% maakt het een matige indruk en op 5% een slechte indruk. In bijlage 1 tabel X21a tot en met tabel X21d staan de toelichtingen op de gegeven antwoorden. De ruime opzet wordt gewaardeerd maar het bedrijfsterrein is ook verouderd en maakt een rommelige indruk op een aantal mensen.

Tabel 17. Algemene indruk van Zoeterhage (n=134)

| Wat is uw algemene indruk van dit bedrijfsterrein? | Aantal | In % van het totaal |
|--|--------|---------------------|
| Goed | 46 | 34,3% |
| Matig | 61 | 45,5% |
| Slecht | 7 | 5,2% |
| Weet niet | 20 | 14,9% |
| Totaal | 134 | 100,0% |

De meest genoemde kenmerken die men vindt passen bij dit bedrijfsterrein zijn ook weinig groen (57%) en rommelig (43%). Daarnaast wordt ook vaak genoemd 'veel auto's' (35%) en 'veel tegels' (29%).

Tabel 18. Genoemde kenmerken die passen bij bedrijfsterrein Zoeterhage (n=134)

- *Men mocht meer antwoorden geven*

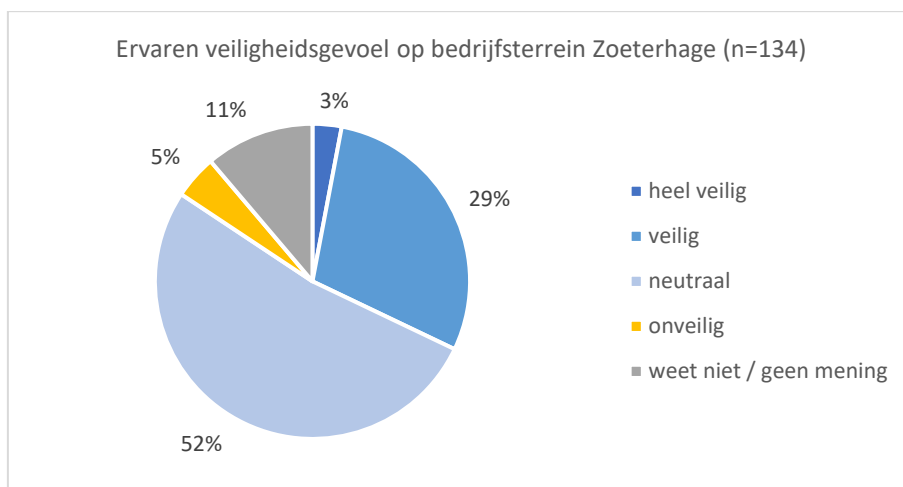
| Genoemde redenen | Aantal keren genoemd | In % van het aantal respondenten |
|-------------------------|----------------------|----------------------------------|
| Weinig groen | 76 | 56,7% |
| Rommelig | 57 | 42,5% |
| Veel auto's | 47 | 35,1% |
| Veel tegels | 39 | 29,1% |
| Opgeruimd | 26 | 19,4% |
| Vuil | 20 | 14,9% |
| Schoon | 18 | 13,4% |
| Veel groen | 4 | 3,0% |
| Weinig auto's | 3 | 2,2% |
| Weet niet / geen mening | 22 | 16,4% |

Totaal aantal respondenten: 134

3.12 mening over de veiligheid op bedrijfsterrein Zoeterhage

Bijna een derde van de respondenten (32% - 43 respondenten) voelt zich (heel) veilig op bedrijfsterrein Zoeterhage. In totaal voelt 5% (6 respondenten) zich er onveilig. De overige respondenten staan er neutraal tegenover (52%- 70 respondenten), weten het niet of hebben er geen mening over (11% - 15 respondenten). Zie tabel 22a t/m tabel X22d in bijlage 1 voor een toelichting op de gegeven antwoorden.

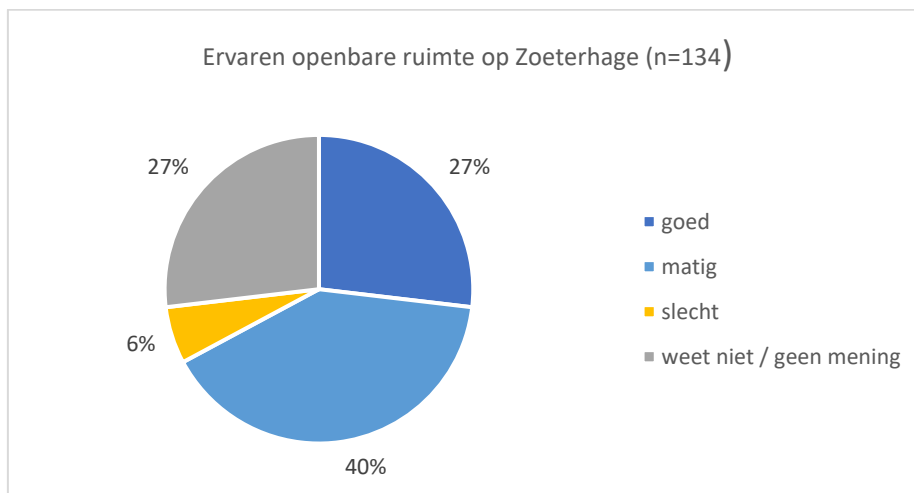
Grafiek 7. Ervaren veiligheidsgevoel op bedrijfsterrein Zoeterhage (n=134)



3.13 mening over de openbare ruimte op Zoeterhage

Meer dan een kwart van de respondenten (27%) ervaart de openbare ruimte op Zoeterhage als goed (36 respondenten). In totaal kwalificeert 40% (54 respondenten) de openbare ruimte op dit bedrijfsterrein als matig en 6% als slecht (8 respondenten). De overige 36 respondenten (27%) zeggen het niet te weten of hierover geen mening te hebben. In tabel X23 staan de antwoorden toegelicht. Omdat er relatief weinig antwoorden zijn toegelicht, zijn ze in één tabel opgenomen. Men vindt het bedrijfsterrein in het algemeen wel ruim (wegen en parkeerplaatsen) maar niet altijd overzichtelijk en verkeersveilig. Ook wordt de ruimte niet goed benut en is er weinig groen.

Grafiek 8. Hoe ervaart men de openbare ruimte op Zoeterhage? (n=134)



BIJLAGE 1. TABELLEN

Tabel X1. Aspecten die men het meest waardeert aan het park

- 1. Veel ruimte 2. Diversiteit aan activiteiten.
- Aardig rondje.
- Alle sport en muziekaccommodaties bij elkaar.
- Alles bij elkaar qua sporten. En dan ook de rust om te wandelen.
- Ben er nog nooit geweest alleen bij de kermis.
- Bereikbaarheid.
- Bomen, water, maar wandelpaden, schaatsen, alle mogelijkheden om te sporten.
- Bouw van nieuw zwembad.
- Centraal gelegen in Zoetermeer waardoor uitermate geschikt voor vooral sportactiviteiten.
- Centrale locatie. Veel voorzieningen bij elkaar.
- Daar ken ik het (nog) niet goed genoeg voor.
- Dat een plek is waar ik in het natuur kan wandelen.
- Dat er meerdere sporten op een plek zijn in een parkachtige omgeving.
- Dat er veel te doen is.
- Dat het dichtbij is en dat er een zwembad komt.
- Dat het een gelegenheid bied voor de mensen die willen sporten.
- Dat het er is.
- Dat het er rustig is/de rust (3x genoemd).
- Dat het tamelijk ongerept is en de natuur daar zijn gang heeft kunnen gaan.
- Dat het zo moet blijven. Niet alle veranderingen zijn verbeteringen.
- De atletiekbaan (2 genoemd).
- De bosachtige omgeving om te wandelen.
- De combinatie van groen en water.
- De discgolfbaan.
- De groene gebieden rondom het water.
- De groene omgeving.
- De grote volwassen bomen.
- De ligging midden in de stad.
- De nabijheid van het park. Verder is het park voor mij redelijk onbekend. Meer gebruikt als 'carpoolplaats'.
- De natuur.
- De natuur en rust.
- De open ruimte.
- De ruimte.
- De ruimte en het groen.
- De ruimte voor sportclubs en de grote parkeerplaats.
- De rust en de natuur.
- De rust, de natuur en een goede plek om de hond uit te laten. Geen kunstmatig aangelegd park.
- De rust, de natuur, dat niet alles op elkaar gepropt zit.
- De schaatshal.
- De sportaccommodaties die er nu nog zijn, zijn mooi.
- De sportfaciliteiten en tis er best rustig.
- De sportmogelijkheden.

- De sportaccommodaties.
- De sportclubs, omdat het daar altijd gezellig is.
- De sportverenigingen.
- De variëteit aan te beoefenen sporten en het groene karakter.
- De veelheid aan sport- en ontspanningsmogelijkheden is ideaal in een dergelijke woonomgeving.
- De verscheidenheid aan sportmogelijkheden. We maken er nu nog geen gebruik van, maar dat zal vast wel gebeuren als de kinderen groter worden en dan is het fijn als alles een beetje bij elkaar zit.
- De verschillende dingen die je daar nu al kunt doen zoals het sporten bijvoorbeeld. En ook vind ik mijn scouting daar heel leuk.
- De vijver en de hoge bomen.
- De vrijheid en rust.
- De wandelpaden.
- Dicht bij huis.
- Dicht bij woonwijken, goed te bereiken.
- Diversiteit.
- Doorgaande route op de fiets.
- Eiland in kanovijver.
- Er is veel groen en ruimte.
- Gecentreerde opzet van een aantal sportclubs.
- Gevarieerde sport en andere soorten recreatie.
- Gevoel van natuur en cultuur/sport.
- Gewoon doorheen gewandeld. Vooral stuk bij de Zoetermeerse plas is een leuk stukje.
- Gezellig en sportief.
- Goed fietspad.
- Goede bereikbaarheid plus parkeermogelijkheid.
- Goede herinneringen met schaatsen op natuurijs.
- Goede (ruime) parkeergelegenheid (9x genoemd).
- Goede sportfaciliteiten, fijn dat zwembad er komt.
- Gratis parkeren.
- Groen en het water.
- Groene karakter.
- Groen, ruimte en rust.
- Groot gebied, voldoende wandelroutes, en vooral veel sportverenigingen (groot plus punt).
- Grote bomen 😊.
- Grote oude bomen.
- Het bied de gelegenheid rust te vinden in de natuur, vaak samen met de hond.
- Het bos.
- Het feit dat er veel sportgelegenheden zijn (wat ik belangrijk vind voor de 'volksgezondheid'). Daarnaast geeft het een goede indruk van de stad en geeft het een goede sfeer in de stad.
- Het gedeelte natuur.
- Het gehele park is geweldig.
- Het groen (11x genoemd).
- Het groen en onderhoud.
- Het groen met bomen.
- Het groene deel rond zwembad en sportvelden en het water.
- Het is een heerlijk wandelgebied.

- Het is een leuke plek om te wandelen en kunt er rustig zitten.
- Het is fijn om daar te wandelen speciaal tijdens de Corona lockdown zijn wij er vaak geweest.
- Het is goed bereikbaar.
- Het is rustig en groen kom er tot rust.
- Het is vanuit onze woonwijk gemakkelijk aan te lopen en je zit heerlijk in het groen!
- Het is voor de hond wel fijn en in de buurt.
- Het is wijds.
- Het park heeft allerlei mogelijkheden voor sport en andere functies (zoals evenementen).
- Het park is groen en genoeg te ondernemen voor iedereen. Helaas is de bekendheid van dit park niet groot.
- Het sportveld.
- Het ven/ meertje dat in het park ligt (2x genoemd).
- Het water bij de scouting JMC.
- Hockeycomplex, Ilion zijn prima onderhouden ruimtes. Makkelijk parkeren. Bereikbaar per fiets of brommer.
- Hond kan loslopen.
- IJshockey in het Silverdome.
- Ik ken het park niet goed genoeg om er iets van te vinden, maar vind het sowieso belangrijk dat er voldoende parken zijn.
- Lekker rustig.
- Ligging.
- Makkelijk om er te komen.
- Meer voor kleine kinderen om te spelen.
- MHCZ (2x genoemd)
- Mogelijkheden voor sporten.
- Mooi groen. Bomen staan er al lang.
- Mooi stuk natuurgebied.
- Mooie grote bomen.
- Mooie locatie sportvelden.
- Mooie natuur, veel sporten bij elkaar.
- Mooie omgeving, uitstraling.
- Natuur (3x genoemd).
- Natuur en omgeving.
- Niet echt, het enige dat ik kan verzinnen dat het prettig is om door een park te wandelen op mijn weg naar Moerkapelle. Als ik dan iets moet zeggen dan is het het potentieel om een mooi park te worden.
- Niet heel bijzonder, ziet er verlaten uit, voelt heel onveilig.
- Niets sinds het zwembad werd verkocht en de wildwaterbaan failliet is gegaan.
- Niets. Initiatief is goed. Veel sport dicht bij elkaar. Keerzijde is echter de verpaupering van het gebied.
- Niks.
- Omdat er veel bomen staan en meer groen.
- Op dit moment loop ik er zo snel mogelijk doorheen, het heeft geen sfeer meer en ziet er vervallen uit m.u.v. de sportvelden, SilverDome.
- Op dit moment niets, troosteloos zootje.
- Op het moment eigenlijk niets.
- Oud stukje wandelpark met mooie waterpartij.
- Overzichtelijk park met activiteiten die elkaar niet in de weg zitten.
- Park zelf niet zoveel beetje ouderwets oude bedrijven failliet (DWD) andere in brand gestoken en blijven staan. Atletiekvereniging Ilion omdat ik er jaren trainde is leuk en afwachten hoe nieuwe zwembad eruit komt te zien

- Prima locatie voor sportclubs.
- Prima sportfaciliteiten.
- Ruim opgezet (2x genoemd).
- Ruimte.
- Ruimte , sportaccommodaties
- Ruimte en natuur.
- Ruimtelijk opgezet.
- Rust.
- Rust en bos
- Rust en de gezelligheid van de sportvelden.
- Rust en ruimte.
- Rust en veel sport- en spel accommodaties. Geen hoogbouw.
- Rustig gebied.
- Rustige omgeving met groen.
- Rustige omgeving, diverse activiteiten.
- Schoon, mooi, fijne route om doorheen te fietsen of met kleine te lopen. Ik tennis er af en toe.
- Sportaccommodaties.
- Sportfaciliteiten (2x genoemd).
- Sportgelegenheden en parkeerruimte zijn goed.
- Sportgelegenheid.
- Sportief.
- Sportvelden. Zwembad vroeger.
- Tennis- en hockey complex
- Tennispark ligt nagenoeg uit de wind.
- Toegankelijkheid zowel per auto, fiets als met Randstadrail.
- Veel groen.
- Veel licht overdag.
- Veel mogelijkheden.
- Veel sport mogelijkheden.
- Veel sportieve activiteiten bij elkaar.
- Veel sportlocaties.
- Veel verschillende activiteiten die hier te beleven zijn.
- Veel verschillende mogelijkheden.
- Verenigingen met ruime parkeergelegenheid.
- Vijver.
- Vind het heerlijk lopen daar.
- Voldoende parkeergelegenheid en goed bereikbaar met de auto.
- Voldoende parkeerplaatsen.
- Wandel- en sportmogelijkheden.
- Wandelmogelijkheden, in de winterschaatsbaan.
- Wandelpad.
- Wandelpaden in natuur.
- Wandelroutes.
- Was gezellig. Kermis. Uit eten.
- Zwem-, sport- en visfaciliteiten.
- Zwembad en sportverenigingen.

Tabel X2. Aspecten die men het minst waardeert aan het park

- 1. Slechte bereikbaarheid met openbaar vervoer 2. Afgelegen, lage sociale controle. Ouders laten hun jonge kinderen niet alleen op de fiets naar de PWA Silverdome rijden.
- Aantal gebouwen in verval en daardoor is het s 'avonds niet veilig (criminaliteit) en is erg stil daar.
- Achterstallig onderhoud.
- Achterstallig onderhoud. Weinig verlichting, gevoel van onveiligheid. Veel afval. Criminaliteit.
- Afgebrande club.
- Al vele jaren geen zwembad :{.
- Auto's centraal in het parkgebied.
- Avond donker en weinig toezicht.
- Bebouwingen parkeerterreinen.
- Beetje rommeltje. Oogt niet echt gezellig.
- Beetje saaie inrichting. Het park in Oosterheem voelt bijvoorbeeld minder saai.
- Bouwval (restaurant sultans').
- Club Magnum en afgebrand restaurant.
- Club Magnum en de leegstaande Waterdreams.
- Club Magnum wat helemaal is afgebroken en Dutch water dreams wat daar ook al lang leeg staat.
- Club magnum en Sultana. Doordat er daar ooit een handgranaat is geweest en het ziet er niet heel vriendelijk uit.
- Criminaliteit.
- Criminele horecapand dat al vijftien keer in brand heeft gestaan. Dutch Waterdreams wat al jaren ligt te verpauperen. Er hangt gewoon een heel nare sfeer rondom deze twee accommodaties.
- Dat er niets gedaan wordt met het pand van Dutch water Dreams en dat de afgebrande disco niet gesloopt wordt.
- Dat er veel gekapt wordt.
- Dat het huidige zwembad werd gesloten voor een stad met 125.000 inwoners.
- Dat het visitekaartje van Zoetermeer, waar veel sporters van buiten Zoetermeer komen, een troosteloze bende is.
- De aanwezigheid van het etablissement naast het zwembad waar vaak wat loos is/was.
- De afbraak zooi, die nog steeds niet opgeruimd is.
- De afgebrande nachthoreca. Geeft een onveilig gevoel. Moet ook zeker niet terugkomen.
- De afgelegenheid van de sportgelegenheden. Zeker in de avond.
- De afstand vanaf Meerzicht en Buytenwegh is redelijk groot.
- De aftakeling van een deel van het park vind ik echt schrijnend.
- De bende van het oude zwembad en Dutch Water Dreams.
- De bereikbaarheid met de auto vanuit Oosterheem. Hemelsbreed een paar 100 meter, maar je moet helemaal omrijden. Zorgt voor onnodige kilometers en extra uitstoot. Niet echt groen dus. Terwijl je via de Heemlaan zo door zou kunnen steken richting het park.
- De bowling baan en Dutch Water Dreams en een stuk oud Keerpunt. Dit ziet er niet uit.
- De chaos, zandhopen en de onduidelijkheid over wandel/ fietspad. Slechte verlichting. Hangjongeren met auto's op de parkeerplaats.
- De entree. Het SilverDome vlak naast de rotonde ziet er niet echt heel gezellig uit.
- De harde muziek, die 's avonds soms tot mijn huis in Oosterheem doordringt.
- De horeca bebouwing (nachtclubs) en de gigantische parkeerplaats.
- De leegstaande gebouwen, Dutch Water Dreams, het restaurant ernaast, en de bouwput waar het oude zwembad stond.
- De mix van horeca, Leisure en sport. Sociaal onveilig.
- De Music Hall.
- De nachtclub en restaurant is er doorn in ons oog.

- De "nachtclubs", de oude gebouwen van Dutch water Dreams en het keerpunt is geen goede uitstraling. Daarbij het idee om een massage/spa te maken duurt veel te lang.
- De omgeving van het zwembad en de Wildwaterbaan.
- De omgevingsveiligheid zou wat verbeterd kunnen worden. Dit wordt mede (negatief) veroorzaakt door de aanwezigheid van een nachtclub en het daaraan verbonden (duistere) restaurant. Daarnaast zou er meer verkeershandhaving mogen komen voor parkeeroverlast. Er is genoeg parkeergelegenheid, maar veel mensen vinden iets verder lopen teveel moeite en gaan auto's parkeren op stoepen en niet in de parkeervakken.
- De ongebruikte en vervallen accommodaties.
- De onhandige fietsroute over de parkeerplaats van het zwembad.
- De park is nu erg rommelig en lijkt alsof deze helemaal niet onderhouden wordt.
- De parkeergelegenheden bij de sportvelden. De vervallen/leegstaande panden.
- De restanten van Dutch Water Dreams en de nachthoreca.
- De rommel en het achterstallig onderhoud aan gebouwen zoals het zwembad, het afgebrande pand en alle hekken bij het terrein van het waterpark.
- De rotzooi bij het zwembad en het afgebrande restaurant.
- De ruïne van Dutch Water Dreams, Magnum en Sultana, afschuwelijk. Het gebruik van de parkeerplaats als oefenplaats voor motoren. Slecht onderhoud, volle afvalbakken.
- De ruïnes/sloop van: zwembad wildwaterbaan (nacht)club Alles bij elkaar heeft dit een naargeestige uitstraling en wil je eigenlijk niet 's avonds hier wandelen/fietsen/zijn.
- De soms lelijke gebouwen.
- De sportgelegenheden en de parkeerruimte.
- De verlaten terrein van Dutch Water Dreams en de verwildering daarom heen.
- De verlaten wildwaterbaan.
- De wanorde bij voormalige zwembad Keerpunt.
- Die horeca met slechte naam , nu dicht dacht ik.
- Donker pad om 's avonds terug te lopen na tennis.
- Door dat het wijds is ook minder veilig.
- Dutch Water Dreams restanten die vervallen zijn en mijn inziens eigenlijk afgebroken zouden moeten worden om het park in oorspronkelijke staat te herstellen.
- Enge mensen in de avond en het gebrek aan licht.
- Er hadden woningen kunnen staan.
- Er is geen omheind gebied voor honden.
- Er is niet veel te doen.
- Erg gefragmenteerd.
- Erg rommelig en saai.
- Erg rommelig niet aantrekkelijk.
- Erg stil en afgelegen.
- Fietspadden slecht.
- Fietspaden gingen op een gegeven moment over/door parkeergebieden waar het toen erg druk was.
- Fietspaden kunnen beter.
- Gare club en Silverdome.
- Gebrek aan zwembad (2x genoemd).
- Gebrek aan sociale veiligheid.
- Geeft op bepaalde plekken onveilig gevoel.
- Geen aantrekkelijk park. Leegstand Slechte reputatie horeca.
- Geen goed buitenbad.
- Geen goede horeca.

- Geen idee want ik ken het te slecht hiervoor.
- Geen leuk koffieadresje.
- Geen samenhang in het park.
- Geen veilige omgeving.
- Gelukkig komt daar een eind aan, maar het zwembad mis ik erg(al lang!).
- Gevoel van onveiligheid in het donker. Aantal zaken ligt er kansloos bij. Park is half verwoest door de komst van Dutch Water Dreams.
- Gevoel van onveiligheid, behalve rond het Silverdome slechte aansluiting OV geen voetpad vanaf Franklinstraat, alleen fietspad.
- Goed restaurant mist.
- Het fietspad tussen de hockey en de barbekeer tennisvereniging dat is geen asfalt maar grindweg en door de regen spoelt het weg.
- Het hoogteverschil.
- Het is een rotzooitje en het ziet er niet uit.
- Het is er niet echt rustig. Veel mensen zoeken het groen op en gaan naar de verenigingen.
- Het is niet een park, zoals Westerpark.
- Het is niet veilig, niet schoon, ongezellig.
- Het is onduidelijk wat waar precies is.
- Het is niet leuk om er te wandelen. We gaan liever naar het Westerpark.
- Het is te klein.
- Het is wel verwaarloosd.
- Het leegstaan van Dutch Water Dreams en het te lang duren van de verbouwing van het Keerpunt.
- Het ligt afgelegen. Als het donker is, ga je niet graag het park in.
- Het niets hebben voor publiek zonder abonnement, fitnesspark is niet onderhouden/niet divers, zwembad is al jaren niet onderhouden en vaak niet open, geen horeca voor alle leeftijden.
- Het onderhoud van de paden is niet best, verder prima.
- Het ontbreken van een buitenzwembad in de zomermaanden.
- Het oude zwembad en al het puin ernaast.
- Het park ligt afgelegen/geïsoleerd ten opzichte van woongebieden, de bereikbaarheid is beperkt en de ontsluiting naar omliggende gebieden is niet aantrekkelijk genoeg.
- Het parkeerterrein was een bende veel vuil en ballonnetjes afval.
- Het park is best klein en ik zo meer bos willen zien.
- Het uiterlijk. Het ziet er behoorlijk grijs uit.
- Het verval van de horeca.
- Het wat rommelige overkomen.
- Het zou allemaal wat aantrekkelijker gemaakt kunnen worden.
- Horeca met problemen zoals Club Magnum. Slechte onderhoud buitenzwembad, er wordt niets gedaan met het al jaren gesloten Dutch Water Dreams. In de jaren dat de voetbalvelden niet meer werden gebruikt werd het zeer slecht onderhouden. Hangjongeren/hangvolwassenen op het grote parkeerterrein.
- Horeca, huidige zwembad.
- Horecagebouw club Magnum.
- Huidige toestand DWD etc.
- Ik heb er nog nooit gewandeld of gefietst, alleen om er doorheen te fietsen.
- Ik heb geen klachten.
- Ik ken het park niet goed genoeg om er iets van te vinden, maar vind het sowieso belangrijk dat er voldoende parken zijn.

- Ik vind de routes erg onduidelijk aangegeven.
- Ik voelde me niet zeer veilig.
- Industrierrein ziet er grauw uit.
- Is deels aan vernieuwing toe.
- Jammer van die waterbaan en die afgebrande nachtclub jammer en het oude zwembad dat een ruïne is 😞 😞
- Jij muziek house dat moet maar verdwijnen.
- Kaalslag door verwijderen van bomen en struiken. Steeds minder natuurlijk.
- Kan geen negatieve dingen opnoemen.
- Leegstaande gebouwen/panden (2 genoemd).
- Leegstand (Dutch Water Dreams).
- Leegstand horeca naast voormalig Dutch Water Dreams.
- Lege gebouwen en losse tegels die gevaarlijk zijn voor wandelaars.
- Lelijke (vervallen) bebouw.
- Ligging en weinig verlichting.
- Ligt soms wel wat rommel.
- Loslopende honden en hun productie dat hun bazen niet opruimen.
- Mensen die niet op de wandelpaden lopen maat op de fietspaden.
- Nachthoreca. Hoort daar niet thuis!
- Niet gebruikte kavels.
- Niet geweldig onderhouden.
- Niet goed bekend wat er te doen is als je niet 1 van de sporten daar uitoefent.
- Niet mogelijk om te vissen.
- Niets (2x genoemd).
- Nodigt niet uit, geen uitstraling. Veel verlaten/vervallen bebouwing waar geen onderhoud aan wordt gepleegd. De omstreken nachtclubs dragen hier ook niet aan bij. De nachtclubs zouden geen plek moeten krijgen in dit deel van Zoetermeer.
- Nu verpaupert.
- Onbekend maakt onbemind.
- Onderhoud.
- Onduidelijke bewegwijzering.
- Ongezellig en niet uitnodigend om heen te gaan. Laatste keer dat ik er was, was het zwembad een bouwput.
- Ongezellige sfeer.
- Onoverzichtelijk.
- Onsamenhangend gebied.
- Onsamenhangende activiteiten.
- Onveilig gevoel.
- Oud.
- Oude zwembad-ruïne.
- Overlast van jongeren.
- Parkeerprobleem en veiligheid.
- Parkeerterrein.
- Parkeren aan het begin en dan verder auto vrij.
- Rare lui daar. Rommelig. Doorn in het oog is hoe het oude zwembad terrein aan de goden is uitgeleverd door wanbeleid van de Gemeente Zoetermeer.
- Rommelig.
- Rommelig en gedeeltelijk onveilig gevoel.

- Rommelige aanblik van half gesloopt zwembad (Keerpunt) en verwaarlozing bij Dutch Water Dreams. Ook bij pand nachtclub (half afgebrand).
- Rommelige overgang naar de andere industrie gebieden en dat deze schril afsteken bij het park ernaast. Te weinig bomen en sfeer.
- Rommelige redelijk ongedefinieerde omgeving.
- Slecht bereikbaar met het OV.
- Slecht bereikbaar met OV. De fietspaden zijn slecht onderhouden.
- Slecht onderhouden.
- Slecht onderhouden. Voelt niet veilig.
- Slechte kwaliteit fietspad naar station Lansingerland.
- Slechte wandelpaden.
- Soms een beetje rommelig.
- Te veel lelijke bebouwing en leegstand van panden.
- Te weinig groen en te klein.
- Te weinig toezicht.
- Teveel afgelegen/verwaarloosde plekken wat vandalisme/criminaliteit uitlokt.
- Veel criminaliteit.
- Veel hondenpoep, klein park om te wandelen.
- Veel hondenpoep en het park voelt niet veilig aan, omdat het afgelegen is.
- Veel leegstand.
- Veiligheid in avond blijft een ding.
- Verdwijning van Keerpunt.
- Verlaten stuk Zoetermeer, geen prettige fietstoegangsweg voor kinderen, vervallen restaurant.
- Verouderde voorzieningen zoals weg, fietspaden niet goed gescheiden van auto verkeer. Drama parkeren en geen duidelijk beleid / bekeuringen tijdens avonden.
- Verpaupering en faillissementen (zwembad, DWD, schaatsbaan, bowling).
- Vervallen panden zoals oude waterbaan en discotheek en de rommel rondom aanbouw zwembad...daar is al 2 jaar niks gebeurd en het is zeer storend.
- Vervallen Waterdreams en nachtclub.
- Voelt als verwaarloosd.
- Voelt niet overal veilig.
- Wandelpark te klein.
- Weinig diverse paden. Moet meer natuurlijk.
- Weinig natuur overgehouden.
- Weinig parkgevoel.
- Weinig verlichting.
- Zie opmerking boven weinig onderhoud niet open.
- Zo jammer dat het zwembad niet benut wordt.
- Zwembad weg.
- Zwerfvuil over volle vuilnisbakken wordt veel te weinig geleeagd.

Tabel X3. Zaken die men mist bij het gebruik van het park

- Aan de rand van de Oostweg loopt parallel een wandelpad dat uitkomt op de Bleiswijkseweg. Als je met de fiets wil doorsteken mag dat niet omdat het een voetpad is. Als hier een fietspad gemaakt wordt vormt dit een veiliger verbinding dan nu om naar Oosterheem of andere wijken te komen. Voor deze verbinding moet je nu omrijden en zelfs over de parkeerplaats van het Silverdome rijden. Je komt over/bij gevaarlijke oversteekplaatsen.
- Agilitybaan voor honden. Zoals bekend hebben steeds meer mensen honden; het zou van Zoetermeer een mooi gebaar zijn als deze baan mogelijk gemaakt wordt Gemist wordt een "echt parkgevoel"
- Banken / Bankjes (2x genoemd).
- Betere toegang vanuit het westen van Zoetermeer.
- Betere verlichting.
- Bewegwijzering, iemand die hier voor het eerst komt zoekt zich rot, aangaande bijna alle sport elementen achter veel groen verscholen liggen.
- Bijna alles.
- Buitenzwemgelegenheid met ligweiden zonder distels en ander onkruid.
- Buitenbad.
- Central Park achtige trefgelegenheden. Afgescheiden ruimte voor hondenpoep, hondenuitlaat alleen in afgebakend stukje. Gescheiden door omheining.
- De outdoor fitness.
- De sportaccommodaties.
- Degelijk zwembad.
- Echt mooi aangelegde natuurstukjes.
- Een bankje om op te zitten lunchen tijdens het fietsen.
- Een cricketaccommodatie en kranen om water te tappen voor sporters.
- Een echt mooi groot Subtropisch zwemparadijs ala TikiBad in Wassenaar. Iets voor de stad en zijn omgeving.
- Een extra hockeyveld.
- Een extra verbindingsweg via de Heemlaan.
- Een goed zwembad.
- Een goede horecagelegenheid.
- Een goede veilige toegang.
- Een groene, natuurlijke verbinding met andere parken en groengebieden, om zo aantrekkelijke routes door Zoetermeer te wandelen/fietsen. Ook mist er een (natuurlijke) speelplek voor kinderen.
- Een horecavoorziening.
- Een koffietent.
- Een leuk terras. Aantrekkelijker ontwerp met meer routes speeltuin picknickveld.
- Een nabije bushalte.
- Een normale toegang naar JJ Music house.
- Een openbare tapkraan.
- Een plek om ...
- Een prettige wandelomgeving, groen, gezond, vrolijk.
- Een terras.
- Een terrasje waar je iets kan drinken even uitrusten en weer verder..
- Een veilig gevoel
- Er is geen samenhang. De mogelijkheden in het park zijn allemaal losse plukjes en er zijn vele verschillende parkeerplaatsen.
- Evenementen.
- Fatsoenlijke horeca (terrasje).

- Festival terrein voor openlucht concerten.
- Fietspad vanaf tennisbaan naar fietspad richting station.
- Fietspaden van en naar het station Lansingerland. Openbare verlichting. Meerdere toegangswegen ontbreekt.
- Gezellige horeca voor overdag en jammer dat Plas niet toegankelijk is.
- Gezellige uitspanning en goed en aantrekkelijk zwembad.
- Gezelligheid.
- Gezelligheid qua natuur, voelt meer als industrieterrein of parkeerplaats.
- Gezelligheid, veiligheid.
- Goed openbaar vervoer. En een openluchtwembad.
- Goede en prettige wandelpaden/fietspaden.
- Goede horeca.
- Goede sfeer.
- Goede toegangsweg met meer 'leven'.
- Groter aaneengesloten park om te wandelen Laagdrempelige horeca.
- Grotere wandel / fiets route, meer plekken waar je elkaar kunt treffen, zoals een picknick plek, afvalbakken.
- Heeft geen uitstraling, moet opgeknapt worden.
- Het buitenzwembad.
- Het Keerpunt.
- Het park zou als aanvulling op Noord Aa (waterrecreatie) en Westerpark (meer extensief) een functie kunnen hebben voor meer intensief recreatief gebruik. Routes vanuit de omliggende woongebieden zouden aantrekkelijker moet worden en de inrichting en voorzieningen in het park zouden daarop aangepast kunnen worden, bijv. wandelpaden, skeeler/skatebaan, picknickplaatsen, etc.
- Het zwembad (3x genoemd).
- Horeca (4x genoemd).
- Horeca, kleinschalig.
- Horecagelegenheid met terras.
- Ik vind het geen park, zoals de andere parken in Zoetermeer. Je kunt er volgens mij niet wandelen.
- Ja een mooie bloemenmix voor in de zomer. Is goed voor de natuur in de omgeving.
- Ja meer zit gelegenheid en het zou zeker groter kunnen.
- Kan ik niet beoordelen, ik kom er zeer zelden.
- Kinderspeeltuin. Er staat wel een buiten fitness park maar voor kleine kinderen is er geen vermaak.
- Koffientje.
- Leuke wandelplek.
- Losstaande horeca waar ook honden welkom zijn.
- Meer groen.
- Meer groen i.p.v. leegstaande gebouwen.
- Meer groen. Veel delen zijn vervallen of slecht onderhouden. Dat vervangen door groen (niet te strak) zou het aanzien verhogen.
- Meer levendigheid en veiligheid..
- Meer licht en camera's want als meisje zijnde kan je daar niet of nauwelijks alleen in de avond fietsen.
- Meer opties voor wandelen.
- Meer ruimte om wat langere wandelingen te kunnen maken 3n gezellige horeca.
- Meer sportmogelijkheden.
- Misschien iets van een restaurantje.
- Moet groter worden, meer ruimte om te wandelen.
- Mooi buitenzwembad.

- Mooie wandelpaden asfalt en wat opgeruimd.
- Mountainbike parcours.
- Natuur mag wat meer aandacht krijgen en prominentere plek krijgen door dit centraler te maken. Wandelen zou hier een feestje moeten zijn binnen (meer)natuur en alle omliggende sport en evenementen bedrijvigheid.
- Nieuwe bankjes.
- Nog meer bomen.
- Nog meer een sportpark, concentratie van sporten, wandelen en beschaafde horeca.
- Nog meer groene ruimte.
- Omheind gebied voor honden.
- Onderhoud en beheer van het gebied.
- Openbaar vervoer bereikbaarheid, parkeer handhaving.
- Opfrissing van de parkeergelegenheid.
- Picknick stuk/tafel, recreatie.
- Plattegrond.
- Routes.
- Scheiding verkeer fiets en auto's Oplossing voor verkeer onder het viaduct door, altijd gevaarlijk voor fietsers en auto's rijden altijd door.
- Schone toiletten.
- Snel oplossen van de problemen bij de wildwaterbaan en het oude zwembad.
- Speciale speelgelegenheid voor kinderen. Een natuurspeeltuin of gewone speeltuin op een locatie in het park die niet zo afgelegen voelt.
- Speelgelegenheden /speeltuin (3x genoemd).
- Toiletten terrasjes speeltuin voor de kinderen.
- Veilige fietsroute in het donker.
- Veiligheid.
- Veiligheid en een heldere visie van de gemeente inzake ontwikkeling van het gebied. Het ene buitenzwembad sluiten en een nieuwe bouwen. Dutch Water Dreams wat echt de verloedering ten top is en de horecatent waar op herhaaldelijk geschoten wordt, handgranaten worden gevonden en inmiddels een aantal keer in brand is gestoken. Dit zorgt er echt voor dat als mijn kind naar school fietst en naar de sport gaat, ik dit gebied als buitengewoon onveilig ervaar.
- Verlichting en activiteiten.
- Vernieuwde zwembad.
- Vind het niet heel groen en leuk om te wandelen, meer plek voor allerlei activiteiten.
- Vismogelijkheden.
- Voetbalvelden.
- Wat meer afwisseling.
- Wat meer sportmogelijkheden.
- Wellness centrum.
- Woningen.
- Zwembad / recreatief binnen- en buitenbad (10x genoemd).
- Zwembad Ballenbak Jeugdhonk.
- Zwembad en sfeer.

Tabel X4. Genoemde suggesties ter verbetering van de toegankelijkheid en bereikbaar van het Van Tuylpark

- Afrit/oprit Oostweg veiliger voor fietsers. Fietspad tussen keerpunt en hockeyclub apart van autoverkeer.
- Afslag veiliger maken.
- Asfalt parkeerterrein vernieuwen.
- Autovrij maken.
- Bereikbaarheid verbeteren door de verbindingsweg naar Oosterheem te realiseren. Ondergrondse centrale parkeergarage realiseren zodat de oppervlakte grotendeels autovrij wordt en meer plaats biedt voor sport en recreatie etc.
- Beter OV toegang en voetpad vanaf Franklinstraat langs fietspad. De Tram 4 halte is een verbetering, maar deze ligt erg afgelegen van de sportaccommodaties. Ook de aangegeven route voor auto's naar het Van Tuylpark is vreemd. Als er evenementen zijn op de parkeerplaats van de Silverdome (zoals Kermis) dan is er geen ruimte voor parkeren voor de vaste bezoekers van de Silverdome sportschool en schaatsbaan.
- Betere bereikbaarheid openbaar vervoer en goede parkeervoorzieningen blijven behouden.
- Betere fietspaden.
- Betere verbinding met openbaar vervoer.
- Betere, meer fietsenstallingen.
- Bewegwijzering.
- Bij ons zijn er maar 2 routes naar het park en ik zou eigenlijk veiligere routes willen hebben naar het park.
- Bomen langs de hoofdweg.
- Breek die oude rommel af en maak er een mooi park van betrek de oude locatie van de volkstuinen er bij.
- Dat je er vanaf station Van Tuylpark met een auto doorheen kan.
- De bereikbaarheid. Nu alleen makkelijk via de Oostweg als je vanaf de snelweg komt. Voor alle andere toegangswegen moet je vaak een stuk om rijden.
- De situatie met het fietspad voor het oude Keerpunt en richting Ilion is kansloos. Waarom moet fietsend verkeer daar kruisen met autoverkeer. In de winter gaat dit problemen opleveren.
- De toegangsweg in oosterheem bij de hockeyclub doorleggen.
- Die is goed voor mij.
- Een bushalte in de buurt van de PWA Silverdome (en dus het nieuwe zwembad) zou fijn zijn.
- Een busverbinding voor het zwembad en de entree aantrekkelijk maken.
- Een extra verbindingsweg via de Heemlaan.
- Een stadsbus die stopt bij het park.
- Ergens tweede toegang.
- Eetgelegenheid zwemmen.
- Fietspad naar station Lansinghage.
- Fietspad vanaf viaduct goed aansluiten op het fietspad naar Silverdome.
- Fietsroute van Lansingerland naar Oosterheem.
- Goede OV verbinding noodzakelijk. Sportlocaties centreren zodat er bijvoorbeeld gezamenlijke parkeergelegenheid kan zijn.
- Goede paden voor rolstoel en rollator gebruikers.
- Goede verlichting voor fietsers voor veilig gevoel.
- Groen beter onderhouden.
- Het beste van het land maken.
- Het fietspad richting Palenstein heel erg verbeteren.

- Het mag nog meer een groen wandel/ fiets gebied worden. Het liefst voorzieningen scheiden van elkaar; geen mengeling van horeca, sportverenigingen en groen gebied. Minder diep toegankelijk maken voor auto's; kap de weg af na de parkeerplaats Silverdome en maak de vrijgekomen ruimte ook voor groen en wandelen.
- Meer openbaar vervoer op de momenten dat er veel bezoekers zijn (zie de trainingstijden van de verschillende verenigingen). Mogelijk een parkeervoorziening in de omgeving van het Heempad (tussen Australiëweg en de Honkbalvereniging. Toegang tot het park vanuit deze kant zou een welkome aanvulling zijn.
- Meer OV.
- Meer parkeerplaatsen.
- Meer plekken om te relaxen, picknicken.
- Meer winkels of woningen op weg erheen.
- Meerdere toegangswegen. Sloop discotheek en een nieuwe bestemming voor het Dutch Water Dreams. Huizen bouwen.
- Met aantrekkelijke vrij liggende fietspaden en wandelpaden met een duidelijke structuur vanuit de woongebieden zou het bezoekpercentage verhoogd kunnen worden. Gezien de structuur van de stad en de ligging van het park ten opzichte van de woongebieden is dit nogal een opgave. Voor de lange termijn zou een ontwikkeling van de bedrijventerreinen Rokkehage, Hoornhage en Zoeterhage als woongebieden een enorm gunstige ontwikkeling zijn voor de bruikbaarheid van het park. Door verplaatsing van de bedrijven naar bijv. het Prisma-gebied zou ook de toegankelijkheid van deze bedrijven naar A12 en N209 sterk verbeterd kunnen worden. De ruimtewinst voor woningbouw is daarmee zeker gediend.
- Met auto, fiets en tram is het goed bereikbaar.
- Minder hoge benuttingsgraad voor van alles en nog wat. Meer natuur.
- Misschien een aanrijroute vanaf de andere kant (Oosterheem/Bleiswijk).
- Misschien een fietspad vanaf de Bleiswijkseweg naar het Van Tuylpark.
- Moeilijk is maar 1 manier met de auto en met de fiets en lopend is t prima.
- Natuurlijke verbindingzones om te wandelen naar andere natuurgebieden.
- Openbaar vervoer.
- Openbaar vervoer zou beter kunnen.
- Openbaar vervoer(!!!), er is namelijk geen direct openbaar vervoer.
- Opnieuw straten. Meer verbindingen met de omgeving. De route langs de tennisbanen onder de randstadrail naar de hellingbaan richting station Lansingerland Zoetermeer is niet continu voor fietsers.
- OV bereikbaarheid vanuit Rokkeveen laat te wensen over.
- Pad beter verlichten.
- Park is goed bereikbaar voor ons.
- Parkeerplaatsen en flats.
- Parkeerplaatsen voorzien van kinderspeeltoestellen.
- Per fiets een goede aansluiting realiseren vanaf het prinses Maximaplein - Silverdome naar de van der Hagenstraat
- Plattegrond bij entree outdoor fitness-apparaten.
- Ronde na viaduct.
- Slecht wegdek bij aanrijden van park. Niet gebruikersvriendelijk voor fietsers om er te rijden, over te steken.
- Sloop van nachtclub-ruïne.
- Speeltuin voor kleine kinderen.
- Sportfaciliteiten upgraden.
- Toegang vanaf Bleiswijkseweg, innovatie park en hoge school.
- Toegankelijk maken, meer eenheid in wegen en kruisingen. De hoofdroute is omringd door lage heggen, daarbij onduidelijk waar soms een uitrit, kruising is.
- Uitspanning aan het water met kano- en roeivijver.
- Van meerdere kanten toegankelijk maken.

- Veiligere paden voor fietsers.
- Verbetering toegankelijkheid vanuit het noorden.
- Verbetering van de wegen rondom, minder bomen voor veiliger gevoel. Leegstaande gebouwen afbreken of gebruiken voor nieuw doeleinden.
- Verlichting, paden.
- Voor het fietspad degelijk asfalt en meer drempels voor nog minder snelheid (veiligheid voor alle weggebruikers).
- Wat beter toegankelijk voor rolstoelgebruikers dus op en afritten.
- Weg aanleggen voor beter bereikbaarheid.
- Zie mijn opmerking over een fietsgelegenheid langs het voetpad dat parallel loopt langs de Oostweg.
- Zie vorig antwoord. Opknappen en bijhouden van de Blokhut. Afbreken van de foute horeca gebouwen. Mogelijkheid voor eventlocatie.
- Zorgen dat het terrein nuttig besteed gaat worden. De oude voetbalvelden van DSO kunnen ook beter gebruikt worden.

Tabel X5. Genoemde suggesties ter verbetering van de inrichting van het Van Tuylpark

- Alles slopen wat leeg staat.
- Andere sportverenigingen een kans geven of meer recreatie creëren.
- Aparte fietspaden.
- Auto, veel langzamer laten rijden.
- Autoluw maken.
- Bebording.
- Beter verzorgen wat betreft bestrating en gebouwen ondernemers of verenigingen hier over aanspreken.
- Beter fietspaden t.h.v. het parkeerterrein.
- Beter indeling met betrekking tot sportvelden. Alles komt nu op 1 punt samen waar iedereen wil/moet zijn.
- Beter inrichting en duidelijk verschil tussen recreatiegebied en industriegebied.
- Beter verlichting en bestrating (2x genoemd).
- Bij de ingang duidelijk bord wat er te vinden is en waar.
- Bos.
- Buitenbad.
- Centraal een goede parkeergelegenheid en daar omheen de sportaccommodaties en andere voorzieningen.
- Combinatie sportpark met woningen.
- De gebouwen die geen functie meer hebben zoals DWD en Club Sultana versterken het gevoel van onveiligheid. Laat ze ajb slopen.
- De tegels van het fietspad verzakken regelmatig . Asfalt zou beter zijn.
- De Wild Water Dreams ligt er verlaten en verwilderd bij. Het is allemaal wat verloederd en dat draagt niet bij aan het gevoel van veiligheid. Breng samenhang aan en kijk hoe het beter ingericht kan worden door bijvoorbeeld gecombineerde parkeerplaatsen. Het gebruik van de parkeerplaats bij het Silverdome voor motorlessen is onhandig en nodigt niet uit om daar te gaan eten of wandelen. De groene omgeving wel in stand houden voor wandelen en sporten in de buitenlucht, maar let ook op verhogen van het gevoel van veiligheid.
- Duidelijke borden waar je wat kan vinden en goede parkeerplekken.
- Dutch Water Dreams neemt het halve park in beslag. Dit moet echt gesloopt worden, de afschuwelijke hekken met daarachter de enorme wildgroei van onkruid. Het zelfde geldt voor die twee horecazaken.
- Dutch water world nieuw leven in blazen.
- Een betaalbaar openluchtwembad met grote ligweide eromheen. Aantrekkelijker maken met leuke mooie bomen en struiken, afgewisseld met aantrekkelijke open weides voor recreatie. Betrek het water zo mogelijk erbij.
- Een betaalbaar zwembad met openluchtfaciliteiten.

- Een beter zwembad met meer voorzieningen (denk aan goed toilet, douches, eten etc.), meer horeca voor alle leeftijden wat openbaar is, meer sportgelegenheid voor niet-abonnement houders/leden.
- Een café/restaurant.
- Een harde tweedeling tussen groen park en sportvoorzieningen.
- Een openluchtzwembad. En goede fietspaden.
- Er is een groot te kort aan woningen. Misschien is er ruimte om er een aantal woningen in dit park te bouwen.
- Eetgelegenheid zwemmen.
- Festival terrein voor concerten, evenementen, beurzen, eventueel verbonden met Silverdome om in- en outdoor beide mogelijk te maken.
- Fietspad vanaf tennisbaan naar fietspad naar het station.
- Fietspaden in gehele gebied, bijv. vanaf Van Hagenstraat naar Industrierweg langs Oostweg.
- Fietspaden liggen tegels 'hobbelig', oprit en afrit doorkruisen fietspad (onveilige situaties gezien) en op sommige plekken veel bosschages waardoor 'overzicht' ontbreekt. Ik laat mijn dochter daar niet graag alleen fietsen.
- Gebruik beschikbare ruimte optimaliseren.
- Geef de scouting een andere locatie.
- Geen horeca, nachtgelegenheid e.d. Door de sportgelegenheden komt er veel jeugd in het park daar hoort geen horeca, nachtclub e.d. thuis. Weg ermee!
- Geen hotels en andere VVD hobby's.
- Gezelliger maken. Meer een geheel van maken.
- Graag een Japanse tuin met kersenbloesembomenlaantje met gelegenheid om iets te nuttigen of picknicken.
- Groener en speelser. Het is nu erg 'recht toe recht aan'.
- Groener, nu grote parkeerplaats met stukken eromheen.
- Haal die leegstaande gebouwen weg, of knap het weer op. Veel gebruik maken van het groen en de natuur in de omgeving.
- Hangplekken vermijden.
- Het kan allemaal wat aantrekkelijker gemaakt worden vlinderfarm, kruidentuin zoals de papaver in het Delftse hout. Bijenkasten eventueel een kinderboerderij.
- Het ontbreken van een zwembad.
- Het park moet een combi worden van huizen (niet te hoge appartementen) met het centreren van de sportclubs.
- Het park voelt aan als een collectie van lange smalle paden, behalve voor misschien het midden van het meer. Misschien helpt de toevoeging van een meer "centrale" plek.
- Het zwembad.
- Hoorde van een groot Wellness centrum. Ik ben voor.
- Horeca waar ook honden welkom zijn.
- Horecagelegenheid om overdag koffie te kunnen drinken.
- Huizen, sociale controle verwijder volledig het oude zwembad, wat een droevigheid.
- Iets overzichtelijker.
- In ieder geval de plas van Poot behouden en er niet later toch iets anders van maken.
- Klimbos.
- Lege bouwen slopen en vervangen door groen. Tevens meer druk op de verbouwing van het Keerpunt.
- Licht, camera's, bushalte.
- Maak er een echt park van waarin je kunt wandelen en fietsen.
- Maak het een mooi park zonder lelijke hekken en vergane glorie.
- Mede door de leegstand wekt het park hier en daar een verpauperde indruk. Zo mag bijvoorbeeld de wildwaterbaan best een impuls krijgen.
- Meer bomen en groter maken van het park. Er wordt te veel gebouwd maar te weinig groen.

- Meer bomen en natuurlijke paden.
- Meer bos, parklandschap niet onderbroken door wegen, parkeren of de wildwaterbaan Meer dieren in en rondom plassen.
- Meer duidelijkheid fiets- of voetpad.
- Meer echt leuk wandelpark van maken.
- Meer en divers groen door meer bomen en struiken te planten, m.n. ook aan de randen.
- Meer groen.
- Meer groen en bloemen. Meer bankjes/tafeltjes, recreatie.
- Meer groen en een open karakter waar het prettig is om te wandelen/hardlopen/skeelers. Geen plek meer voor nachtclubs etc. Wel ruimte maken voor horeca.
- Meer groen, bomen. Gezellige doorkijkjes.
- Meer groen, minder sportclubs.
- Meer kleur en een speeltuin.
- Meer natuur om te wandelen.
- Meer natuurlijk. Weinig beton. Meer bomen. Beplanting.
- Meer onderhoud op groenvoorzieningen.
- Meer paden, bos en water.
- Meer ruimte voor een zwembad!!!
- Meer samenhang en meer natuur.
- Meer sportaccommodaties.
- Meer structuur Meer mogelijkheden om te wandelen en te genieten van de natuur.
- Meer variatie in aanbod. Meer dingen/events daar organiseren.
- Meer wandelroutes.
- Multifunctioneel gebruik van de hockeyvelden, toestaan voor (straat)voetbal Veiligheid in de avonduren.
- Naast het Park ligt de "De Plas van Poot" is het mogelijk om deze bij het park te betrekken, zodat iedereen kan genieten van de prachtige natuur die daarom heen is? Het zou het park nog een stuk aantrekkelijker maken. Daarnaast zou ik de ongewenste panden die er staan z.s.m. Laten slopen, staat nog een soort van Egyptisch restaurant dat kan van mij part weg! De daarbij gelegen parkeerplaats kan dan ingericht worden met beplanting e.d.
- Niet functionele onderdelen verhalen en vervangen door groen. En zwembad spoedig in gebruik nemen.
- Nieuwe hal voor Ilion. De huidige is ontsierend.
- Onaantrekkelijkheid weghalen rond het oude Keerpunt.
- Onteigen die gek die het oude Zwembad heeft laten verrotten en nu een commercieel vaag iets aan het bouwen is.
- Opener en opgeruimder.
- Opener uitstraling.
- Opschieten met het zwembad.
- Oude gebouwen weg leuke speeltuin meer bomen struiken.
- Overzichtelijker /duidelijker aangegeven. Fijne grote grasruimte voor kamperen van sport/kerk clubs.
- Park ook ontsluiten vanaf de Bleiswijkseweg, zodat fietsers ook vanaf die kant het park in kunnen.
- Picknick gelegenheden.
- Picknicken tafels voor BBQ.
- Picknickplekken mogen erbij. Te veel hekken rondom verschillende functies
- Qua inrichting is een betere afscheiding tussen voetgangers, fietsers en auto's aan te bevelen. Gemotoriseerd verkeer zou meer op 'bezoek' kunnen zijn (zelfde idee als de fietspaden waar gemotoriseerd verkeer als gast is toegestaan).
- Rommel weghalen en het park een facelift geven.
- Ruimer.

- Sloop alle oude verlaten gebouwen en installaties. Geef horeca, die alleen overdag open is, een plek. Geef ruimte aan een moestuin/stadstuin. Laat bezoekers van buiten Zoetermeer zich welkom en veilig voelen!
- Speeltoestellen.
- Speeltuintje tot 5 jaar.
- Uitnodigender, met duidelijke aanwijzingen wat zich waar bevindt.
- Uitstraling mist in het geheel, mede omdat veel zaken verouderd zijn, een nieuw plan om dit gebied aantrekkelijk te maken ondersteun ik van ga ze harte. Want zeg nou zelf, een armoedig zwembad, of wat er nog van over is, ernaast een pand wat al jaren leeg staat en er sprake was dat er een Wellnesscenter zou komen.
- Van Dutch Water Dreams iets van kunst of theaterlocatie maken.
- Variatie in groen, kleinere paden, natuurspeeltuin, moestuinen/ buurttuin met recycle biologische restaurant.
- Verbinding tussen 2 parkeergedeeltes bij keerpunt/hockey-atletiek.
- Vooral veel groen houden/ creëren.
- Voortkomend uit bovenstaand infrastructuur (wegen, stroomvoorziening, water).
- Wat meer een open indruk met voor meer mensen te bereiken.
- Wat meer speelgelegenheid voor kleintjes.
- Woningen.
- Zie ook hierboven. Terreinen voor algemeen gebruik, zoals een oefenterrein voor drones, of voor sport en spel zou een aanvulling kunnen zijn. De inrichting is nu nogal gesloten met beperkte zichtlijnen; dat maakt het wat onoverzichtelijk en wellicht wat sociaal onveilig. Meer openheid, minder coulissen zou daarbij kunnen helpen.
- Zoals gezegd. Leegstaande accommodaties afbreken. Onteigenen en platgooien daar. Geen vergunningen voor nachthoreca aan dubieuze ondernemers verlenen. Deze man heeft een jarenlange reputatie. Wildwaterbaan afbreken en die hele hoek opnieuw inrichten. Niet met woningen, iets voor de jeugd. Skatebanen, sportveldjes, basketbal, pannakooien en een pand waarin ze samen kunnen komen. Een ouderwetse jeugdsoos. Uiteraard met snelle Wi-Fi.
- Zorg ervoor dat het zwembad klaar is. En de rommel daar opgeruimd wordt. Dan ziet de omgeving er al een stuk aantrekkelijker uit.
- Zorg voor natuurlijke verharding van de paden (bijvoorbeeld schelpen) en zo min mogelijk asfalt.

Tabel X6. Genoemde suggesties ter verbetering van de natuur in het Van Tuylpark

- Beter onderhouden.
- Bloemen en mooie bomen.
- Bomen afgewisseld met open (speel)ruimtes.
- Bos.
- Bos en water.
- De plas behouden.
- Driemanspolder is een mooi gebied.
- Een pluktuin zou leuk zijn, zo geef je het park ook nog een sociale functie.
- Er ligt een mooi stuk groen en ook rond de scoutingclub, echter de wandelpaden zijn niet allemaal verhard, zeker die naar de Bleijswijkseweg loopt, bestaat uit houtsnippers en als deze niet zorgvuldig aangezuiverd worden is het een modderpoel.
- Er zou wat gedaan kunnen worden aan de ecologische waarde van het gebied, maar vanwege de ligging is dat niet voor de hand liggend. Het westerpark geeft daarvoor veel meer aanknopingspunten.
- Gebied aan wegzijde meer aantrekkelijk maken. Met groen etc..
- Goed onderhouden en schooltuintjes en moestuintjes.
- Groen behouden. Boompjes op de parkeerplaats.

- Groen houden.
- Groter park maken.
- Het groen zo laten niets meer weghalen.
- Het mag wat groener.
- Het is nu meer een park waar diverse sporten worden beoefend en evenementen worden georganiseerd; het is geen natuurpark.
- Hou het groen.
- Ik ben er al een tijd niet geweest, maar kijk eens naar de beplanting.
- Ik vind natuur belangrijk, dus hier zeker ruimte voor houden.
- Is goed zo.
- Kan het nog beter (meer groen maar geordend).
- Meer :).
- Meer beplanting.
- Meer bloemen, meer bloei. Maak er ook een vrolijke plek van.
- Meer bomen en donkere, beschutte plekken.
- Meer bomen struiken.
- Meer bos.
- Meer diversiteit.
- Meer diversiteit, openliggende groengebieden glooiende maken.
- Meer diversiteit, zoals het Bentwoud.
- Meer echt mooie natuur.
- Meer en diversere natuur, natuurlijke speelplekken.
- Meer en mooier groen.
- Meer gevarieerd groen.
- Meer groen.
- Meer groen (bomen) rond het SilverDome. Dit is nu erg kaal en ongezellig.
- Meer groen en bloemen, dingetjes voor eventuele dieren.
- Meer groen en diversiteit.
- Meer groen en ontmoetingsplekken voor bijvoorbeeld buiten yoga, picknick tafels.
- Meer kleurrijke planten.
- Meer natuur.
- Meer natuur bij de industrieterreinen.
- Meer natuur om te wandelen.
- Meer variatie.
- Meer variatie in planten... Nu veel randen met onkruid dat weg wordt gemaaid. Misschien daar bolwaardige bebossing neerzetten.
- Meer verschillende soorten beplanting. Aantrekkelijk voor vogels, vlinders en bijen.
- Meer wandelgebied.
- Meer wandelmogelijkheden in bosachtig park.
- Meer zijn gang laten gaan.
- Meer, niet minder.
- Minder bosschages. Meer open gebied met meer horeca en gelegenheid tot het zitten op een terras. Ook makkelijker bereikbaar maken vanuit de Bleiswijkseweg voor de bedrijven zodat werknemers in pauze kunnen wandelen zonder om te lopen.
- Minder grasvelden.
- Natuurspeeltuin.

- Nu te saai bos, meer afwisseling in vegetatie, hoogtes meer wildlife.
- Onderhoudsbeurt zodat het er weer netjes en verzorgd uitziet.
- Ongemoeid laten en het scouting uitbreiden een soort outdoorvalley maken zoals in Bergschenhoek.
- Opener en betere paden.
- Parkeerplaatsen in midden van park teruggeven aan de natuur.
- Prima.
- Schoonmaken bos.
- Variatie in begroeiing kan beter. Verbinding tussen verschillende groengebieden moet beter.
- Veel groen is goed.
- Veel groen! Hiermee ook rekening houdend met planten en bomen voor bijen, vlinders, vogeltjes enz. En het ophangen van nestkasten e.d.
- Waar dankzij DWD het halve park is gesloopt, zou weer nieuwe aanplant kunnen plaatsvinden.
- Wat heuveliger.
- Zeker aanpakken. Zoals eerder aangegeven mag het uitnodigender worden door het echt 'meer' een park te maken voor iedereen waar het prettig is om te recreëren.
- Zie vorige vraag, wandelpaden en boreatum.
- Zo min mogelijk bomen rooien.
- Zoals hiervoor opgemerkt: meer onderhoud op groenvoorzieningen.
- Zoals in vorige vraag Ecocentrum zoals de papaver vlinderfarm.
- Zorg voor veel aanplant van heester zoals bijvoorbeeld sleedoorn, lijsterbes en vlierbes.
- Zoveel mogelijk behouden en eventueel uitbreiden.

Tabel X7. genoemde suggesties ter verbetering van de activiteiten in het Van Tuyllpark

- Aantrekkelijker maken voor wandelaars en fietsers.
- Activiteiten organiseren.
- Alle sporten centraliseren.
- Alles aanbieden.
- Als er activiteiten worden georganiseerd zal dat ook meer mensen trekken. Bv. Een speurtocht voor kinderen?
- Beheer in goede staat houden.
- Betere fietspaden (2x genoemd).
- Betere parcours met oefeningen om te sporten.
- Betere wandelpaden.
- Buiten zwemmen.
- Buiten zwemmen/watersport.
- Daar meer variatie.
- De voormalige wildwaterbaan neemt veel ruimte in. Maak er natuur van ons zorg voor andere sportactiviteiten. Nu verloederd alles daar. Ook het buitengebeuren van het Wellness gedeelte mag wel eens afgebouwd worden. Als er niets mee gebeurt, voeg het bij de natuur.
- De wegen voor fiets en wandelaar.
- Duidelijker hondenwandelroute rolstoel toegankelijk.
- Een speelplaats voor kinderen. Zoals de natuurspeelplaats in Oosterheem bijv.
- Fietscrossvereniging.
- Fietsen is nu niet aantrekkelijk, betere verbindingen.
- Geasfalteerde fietspaden om de fietsen en te skeeleren. Wandelen door het groen(bosachtig).
- Gescheiden fiets- en wandelpaden.

- Goede fietspaden.
- Goede herkenbare fiets- en wandelpaden met rustpuntjes.
- Het ontbreken van een zwembad.
- Kan best wel wat minder.
- Kan wat meer bij en ook voor kinderen graag.
- Klimparcours.
- Leukere wandelpaden.
- Leuke fiets en wandelroutes.
- Maak er een plek waar het fijn is om bij elkaar te komen. Zeker in de zomer. Genieten van de zon. BBQ erbij ☺.
- Meer fiets- en wandelpaden. Hondenlosloopgebied/mogelijkheden tot vrije hondensport (zoals een agilitybaan).
- Meer samenkomst op het gras mogelijk maken.
- Meer sportaccommodaties.
- Meer voor kinderen.
- Meer wandel- en fiets mogelijkheden.
- Meer wandelen en rust plekken om van het mooie weer te kunnen genieten bv.
- Meer wandelpaden en MTB paden.
- Mountainbiken.
- Net als bij de Noord Aa :parcours Vita.
- Nette wandelpaden die worden onderhouden met afvalbakken.
- Niet aantrekkelijk als je er niet voor een speciale activiteit moet zijn. Onbekend bij het grote publiek.
- Nieuwe buitensportplaats.
- Nog meer uitgebreid sport/spel voor de kinderen leeftijd categorie (3-8 jaar) max 10 jaar.
- Openlucht zwembad. Zie eerdere opmerking.
- Outdoorvalley maken Borstelbaan Nieuwe schaatsbaan.
- Padelbanen, Jeu de boules baan.
- Paden voor wandelen en fietsen.
- Prima!
- Sommige wandelpaden zouden ook voor fietsers moeten zijn, aangaande de nieuwe aansluiting met de Randstadrail, als je vanaf het tennispark die richting op gaat. Verder zijn veel asfaltpaden van slechte staat, hier en daar. Qua sport en spel is er genoeg te doen.
- Speelplekken voor kinderen.
- Speeltuin (2 genoemd).
- Speeltuin Meer wandelpaden los van de hoofdweg.
- Sport voor alle leeftijden.
- Sporthal voor binnensporten, Martial arts.
- Veel meer openbaar voor niet-abonnement houders. Ook meer verschillende sporten/beter fitnesspark. Beter zwembad/zwembad voorzieningen.
- Veiligere fietspaden.
- Vernieuwing trimbaan.
- Voetballen.
- Vroeger lag om het Keerpunt een perfecte hardloopbaan van exact 1 kilometer. Daar werd fanatiek gebruik van gemaakt. Zoiets zou fantastisch zijn omdat het normaal volk aantrekt.
- Vroeger was er een mooie Cooper baan die is helemaal niet meer te zien ☹️➡️.
- Wandel en picknickgebied.
- Wandel- en voetpaden goed onderhouden, losse tegels regelmatig herstellen.
- Wandelen en bankjes.

- Wandelen geen fietspaden. Groot schaakspel, Jeu De Boules banen.
- Wandelroute uitbreiden richting Plas van Poot.
- Wat spannender.
- Woningen en scholen.
- Zie suggesties hierboven. Voorzieningen zullen aansluitend dan wel verbeterd moeten worden. De horeca bij bijv. Noord Aa maakt dat gebied aantrekkelijker. Door de wat geïsoleerde ligging is dat voor het Van Tuijlpark veel lastiger. Dan zou de aansluiting met de woongebieden echt veel verbeterd moeten worden.
- Zijn twee zwembaden nodig? Is wildwaterbaan nog wel interessant?
- Zwembad.
- Zwemvijver.

Tabel X8. Genoemde suggesties ter verbetering van de voorzieningen in het Van Tuylpark (horeca, sportvoorzieningen etc.)

- Aanpak terrein ook wildwaterbaan, restaurant, nachtclub.
- Afbraak oude vervallen en half afgebroken horeca snel regelen.
- Als er een gezellig wandelpark komt dan ook een horecagelegte.
- Als er maar horeca mogelijk is bij alle sportverenigingen. Dit hoeven geen restaurants te zijn die tot s avonds laat open zijn voor een 3 gangen diner.
- Bed en Breakfast.
- Beter zwembad.
- Beter verlichting. Op sommige plekken is het te stil, zoals rond het meer en het verlaten party centrum en afgebrande restaurant.
- Bezoekers van het park "moeten" met de auto komen omdat het afgelegen is. Bij de PWA is veel parkeerruimte (wat van tijd tot tijd in gebruik is door kermis / circus / etc. En voor het overige door motor rijlessen), maar verderop is de kwaliteit van de parkeerplaats.... "lang niet onderhouden". Het is best ver om van de PWA helemaal naar achteren te lopen dus dat doet men niet.
- Campus.
- Club Magnum tegen de grond, geeft onveilig gevoel, trekt criminaliteit aan.
- Cricket.
- De hockey minder groot maken. Meer ruimte voor andere sporten (korfbal, handbal, basketbal) Een nieuwe zaal bouwen.
- De horeca (m.u.v. de sportkantines) zouden moeten verdwijnen uit het park.
- Een behoorlijke horecagelegenheid.
- Een eenvoudig terras/pannenkoekhuis, geen nachtclubs.
- Een eet/drinkgelegte.
- Een gezellig cafeetje voor een hapje en een drankje trekt ook meer mensen.
- Een horeca gelegenheid met een terras waar je lekker van de natuur kan genieten of een bakkie koffie kan drinken na een wandeling met de hond.
- Een mooi restaurant met terras.
- Een restaurant. Geen disco o.i.d.. Dat geeft overlast en vuil.
- Een theetuin of een leuke lunchroom.
- Een vijver met vissen.
- Geen horeca.
- Geen horeca of sportverenigingen in het park. Scheidt die zaken van elkaar.
- Geen toegankelijk horeca aanwezig.
- Gezellig terras.

- Gezellig terras. Fitness toestellen langs de wandelroute.
- Gezellige horeca.
- Gezellige horeca met fijne terrassen met uitzicht.
- Gezonde lunchgelegenheid.
- Groenonderhoud op hockeycomplex kan veel beter, onkruid, overhangende takken, mos groei zorg voor een goed besproeiing op de velden, is wel iedere twee weken iets mee aan de hand.
- Het is niet echt een omgeving voor horeca.
- Het ontbreken van een zwembad.
- Het zou fijn zijn als je in het park ergens kan eten.
- Het zou leuk zijn als er een horecagelegenheid is die past in de omgeving waar je terecht kunt overdag voor een hapje en drankje, die kind proof is.
- Horeca (2x genoemd).
- Horeca buiten de sportverenigingen blijft moeilijk is nu niet aantrekkelijk, zit verstopt en hangt een grimmige sfeer.
- Horeca en een Dunea waterpunt. Misschien leent het park zich voor een kinderboerderij of een reeënweide?
- Horeca en gezelligheid en veiligheid.
- Horecagelegenheden nabij de sportvoorzieningen of in de natuur zodat het park ook buiten de weekenden aantrekkelijker wordt.
- Horeca kan ook uitgebreid worden.
- Horeca mag veel meer hier komen. Er is namelijk helemaal niks open voor ieder soort inwoner. Er zou ook best wel een gesloten fitnesspark mogen komen!
- Horeca of een klein tentje waar koffie/gebak/tosti's verkocht worden.
- Horeca toegankelijk voor passanten.
- Horeca voor wandelaars en fietsers.
- Horeca waar ook honden welkom zijn.
- Horeca weg.
- Horecagelegenheden, sport vind ik al genoeg aanwezig, wandelen.
- Horecagelegenheid met terras (aan water).
- Huidige lelijke en gevaarlijke horecavoorziening weg halen! Eventueel een leuk theehuis o.i.d. in het park.
- Ik zou net als de burggolf of ROEST een plek maken zodat gezinnen/stellen er kunnen wandelen, fietsen, sporten en spelen met kids waarbij er een eetgelegenheden is. Denk dan aan een eetcafé/restaurant.
- Ja, zo uitgebreid mogelijk.
- Juist niet te veel horeca, mensen genieten ook van picknicken met eigen lunch b.v.
- Klein restaurant voor tussen een wandeling, fietstocht, etc. door.
- Kleine horeca. Bijvoorbeeld theetuin.
- Kleinschalig boscafé.
- Koffietentje en een nieuwe bestemming voor de Dutch water Dreams.
- Koffietent (2x genoemd).
- Laagdrempelige horeca (theehuis, lunchrestaurant).
- Leuke uitspanning.
- Maak een echt mooi en groot Subtropisch zwemparadijs ala Tikibad. Goed voor Zoetermeer en het toerisme.
- Maar weet niet of dat gaat lopen wellicht bij t zwembad ?
- Meer horeca (2 genoemd).
- Meer sportaccommodaties.
- Meer variatie.
- Meer voor diverse leeftijden, ook kleine kinderen.
- Moet ook kunnen dat er sportwedstrijden gehouden kan worden. En de rest eraan aanpassen.

- Mogelijk sportvoorzieningen meer gericht op ouderen, denk bijvoorbeeld aan een openbare Jeu de boules-baan. Daarnaast is deze omgeving vermoed ik goed geschikt voor padelbanen (geen geluidsoverlast voor omwonenden!)
- Mss een restaurant in het park, lekker in de natuur.
- Naast woningbouw, tevens horeca.
- Nachtclubs zijn verschrikkelijk. Andere horeca voor overdag en gezinnen ontbreken (alleen bij de sportvoorzieningen voor de leden). Kan dat niet meer afgestemd?
- Nachthoreca hoort hier niet thuis. Dit zorgt voor overlast en 'verkeerd' publiek. Wel horeca dat geschikt is voor gezinnen tijdens of aan het eind van een uitje naar het park, tijdens het wandelen, zwemmen e.d.
- Niets verder aanbieden, rust creëren.
- Nog te weinig of bijna niets.
- Om de centrale parkeergelegenheid de beschaafde horeca en sportvoorzieningen.
- Open horecagelegenheid met groot terras op locatie oude horeca naar voormalig Dutch Water Dreams.
- Openbare wc's. Type hangt af van hoe het park eruit gaat zien. Minimaal Wc's zoals bij Noord Aa zijn wel handig.
- Overlast aanpakken.
- Overdekte sportzaal.
- Prima.
- Qua horeca is er alleen nog een oosters restaurant, het enige andere restaurant is door criminele wanorde gesloten en deels uitgebrand. Hier zou best een nieuw horecabestemming ogen komen.
- Restaurant, speeltuin.
- Sauna met buitenbad en Wellness behandelingen.
- Slopen op de atletiekbaan na.
- Speeltuin? Club?
- Spelgelegenheid voor kinderen en een leuk horecazaak.
- Starbucks.
- Terrasje(s) 3x genoemd.
- Terugkomst van de lange afstandsschaatsbaan zou geweldig zijn.
- Theater.
- Theehuis.
- Voetbalvoorzieningen (twee doelen en buitenomlijning zijn vaak al voldoende).
- Vrij toegankelijke horeca.
- Vroeger was er een mooie bowling centrum met buitenteras, nu staat er een smerige dancing die is uitgebrand.
- Wat meer variatie.
- Weg met de horeca, geeft veel problemen, bouw meer groen op die plaats.
- Weinig horeca wanneer je als wandelaar niet bij een sportvereniging komt.
- Zeker een centrale plek creëren waar horecagelegenheden zijn. Maar ook een plek wat ruimte bied voor grotere evenementen. Sport is naar mijn inziens voldoende aanwezig.
- Zeker kleinschalig horecaterras.
- Zie mijn eerdere opmerking hierover. Geen horeca, nachtclubs e.d. Dat hoort daar niet thuis.
- Zorg dat het JJ Music House blijft bestaan.
- Zorg voor zwembad binnen/buiten.
- Zwembad terug.

Tabel X9. Voorzieningen die men graag (nog meer) in het Van Tuyllpark willen zien.

- Al eerder aangegeven. Geen woningen daar. Helaas heeft de gemeente een grote kans laten schieten door op de plek van het jarenlang leegstaande oude Impala gebouw geen grote markante hoogbouw te doen voor de vele starters in onze gemeente. Nu een kringloop zaak die weinig toevoegt aan de woningachterstand.
- Alle sportverenigingen van Oosterheem onderbrengen in het Van Tuyllpark. Dus DSO weg uit Oosterheem.
- Allemaal hier boven genoemd behalve wonen.
- Andere sporten.
- Andere sportverenigingen en natuurspeelplaats.
- Behoud het groen en de bomen voor wandelaars, fietsers, hardlopers. Er zijn alleen bankjes nodig en verder geen voorzieningen. Scheidt zoveel mogelijk de sportverenigingen van het park; dring auto's nog verder terug. Gun dit deel van Zoetermeer een eigen 'Westerpark'..
- Bowlen, speelplekken, feestzaal voor kleine feestje, kaartclub, kookclub, jonge moeders club, Bushalte, cultuur club, saamhorigheid club.
- Bowling, 1 of 2 simpele horecavoorzieningen, geen woningen.
- Buitenbad met liggende en horeca. En speelmogelijkheden voor kleine kinderen.
- Buitenzwembad.
- Buitenzwembad, speeltuin
- Culturele voorziening, theater, muziek, musea.
- Culturele voorzieningen.
- Culturele voorzieningen zijn er in de vorm van twee muziek verenigingen in het (al jaren noodlijdende) PWA. Overigens heeft de huisvesting van deze twee muziek verenigingen in de PWA een lange geschiedenis. Speelplekken in de vorm van speeltuinen is wellicht niet zinvol; er woont niemand in de buurt. Ouders zouden speciaal voor de speeltuin met de auto naar het park moeten rijden. Wonen zou problemen veroorzaken met activiteiten die veel geluid met zich meebrengen die juist daarom in het van Tuyllpark worden uitgevoerd. Niet een goed idee denk ik.
- Culturele voorzieningen, kabelbaan, picknick plek, lichtgevende versieringen (op zonne-energie).
- Daarvoor ken ik het park te slecht.
- Die rare soort nachtclub moet meteen weg.
- Een grote outdoor speeltuin, klimpark.
- Een leuk restaurantje en de oude zoi weghalen. Speeltuin.
- Een openluchttheater.
- Een pannenkoekhuis bv en spelletjes voor kinderen. Ook zomerbioscoop.
- Een speelplek voor honden.
- Een speeltuin voor kinderen en een gezellige hangplek voor de grotere jeugd (hufferproof).
- Een speeltuin, een restaurantje/café.
- Een zwembad maar die wordt gebouwd.
- Een zwembad.
- Eetgelegenheid waar de hond ook mee kan.
- Er zijn al te veel onsamenhangende voorzieningen. Te weinig structuur.
- Eventueel betaalbare woningen op het terrein van DSO en gedeelte van hockeyveld. Dutch Water Dreams cultuur centrum kunst en theater (Greg en Baud).
- Geen, enkele. Meer groen.
- Geen woningen.
- Geen. Niet nog meer bebouwing.
- Gezien het woningtekort appartementen complexen bouwen.
- Graag alles aanbieden.

- Graag een zwembad ook voorzien van een buitenbad, aangezien Zoetermeer dat zeker mist.
- Groen en planten, geen behoefte aan cultuurcentra etc.
- Groot buitenbad.
- Grote (natuur)speeltuin voor kinderen van alle leeftijden en voor gehandicapte kinderen Voedselbos, moestuin/buurtuin met theetuin
- Grote speeltuin , watertuin.
- Groter park, met meer speelplekken of kinderboerderij erbij.
- Het is goed zo.
- Het park is in mijn ogen vooral een gebied voor sportbeoefening. dus niet teveel mixen met andere activiteiten.
- Het van Tuylpark is een goede plek voor de sportclubs, maar ook voor het nachtleven, want wat is er in Zoetermeer te doen voor de jeugd???
- Het zou mooi zijn als hier een of twee restaurants gevestigd konden worden zodat je na het wandelen ook wat kunt eten en drinken.
- Horeca.
- Horeca en speelplekken (2x genoemd).
- Horeca voor alle leeftijden, meer sportvoorzieningen voor meer leeftijdsgroepen, speelplekken, leuke activiteiten, iets zoals een 1 keer per jaar markt.
- Horeca voor passanten toegankelijk.
- Horeca waar ook honden welkom zijn. Speelplek met speeltoestellen. Meer toezicht.
- Horeca, sportverenigingen, speelplekken voor kinderen en culturele voorzieningen.
- Horeca, kinderboerderij, openluchttheater, festival terrein, kids World
- Horeca, sportverenigingen en wandelpark.
- Horecavoorziening met gezellig terras.
- Horeca.
- Hou het vooral park.
- Houdt de natuur is stand of breidt het uit op plaatsen die niet openbaar zijn maar ook niet "af" zijn of aan het verloederen zijn.
- Huizen bouwen.
- Ik ben blij met de komst van het zwembad. Ik hoop dat er ook zwemlessen voor de kleintjes komen.
- Ik denk dat we een beetje klaar zijn met de clubs in het park laten we het bij de scouting houden en recreatie. Evenementen e.d. kunnen op de parkeerplaats van de SilverDome.
- Ik heb alles al genoemd.
- Japans theehuis.
- Jeu de boules baan.
- Klimparcours, openlucht theater, horeca met terras.
- Knap de oude paden op en maak er een gezellig terrein van.
- Meer diversiteit in sportmogelijkheden. Badminton/ tennis/ hal / dojo voor marcial arts. Buurtrestaurant met moestuin/ kruidentuin/ recycle restaurant met biologische voeding uit wereldkeuken.
- Meer groen.
- Meer horeca, onderhoud natuur, iets doen met de leegstaande bedrijven.
- Meer sportaccommodaties.
- Meer sportverenigingen.

- Met de komst van het zwembad zou wat meer openbare speelvoorzieningen voor (kleine) kinderen nuttig zijn. Dit stimuleert dan ook het gebruik van het overige park om te wandelen. Een concentratie van nog meer sportvereniging alleen als dat past in de beschikbare ruimte. Wat betreft horeca zou ik dit vooral bij de huidige verenigingen laten liggen. Kunnen zij hun eigen kas daarmee wat spekken. Op zichzelf staande horeca trekt mogelijk verkeerd gedrag aan (veel zwerfafval e.d.). De komst van Greg en Baud producties vind ik ook een aanwinst als culturele instelling.
- Midgetgolf golf misschien?
- Minder voorzieningen.
- Misschien op kleine schaal verhuur van lodges om te kunnen overnachten.
- Mooie grote speeltuin met bankjes er omheen waar ouders kunnen zitten terwijl de kids aan het spelen zijn. Kijk eens in De Verademing in Den Haag.
- Nee, ik heb geen behoefte aan meer voorzieningen in het park. Meer voorzieningen kunnen de rust in het park verstoren. Wel wil ik graag, zoals eerder aangegeven, een openbare tapkraan in het park kunnen gebruiken.
- Niet nog meer voorzieningen. Die gaan ten koste van de rust en ruimte.
- Niets gewoon lekker rustig blijven.
- Nogmaals aanbieden voor events. Geen extra bebouwing want dat doet geen recht aan de primaire functie GROEN.
- Ombouw Dutch Water Dreams met behoud watersport karakter.
- Openluchttheater, padelbanen.
- Openluchttheater, restaurants met veel buiten eet gelegenheden. Misschien een hotel aan de rand gelegen. Grote speeltuin.
- Plek voor cultuur!
- Plekken die een park een aantrekkelijk park maken, zoals plekken waar je lekker met elkaar op een veldje van de zon kan genieten. Wellicht ook een open podium waar muziek gemaakt kan worden.
- Qua cultuur kun je bij Silverdome veel events houden op de parkeerplaats rondom. Dit wordt ook deels gedaan, maar mag altijd meer. Horeca zie voorgaande vraag.
- Restaurants.
- Rust!!! Groen. Schoon gras. Bomen en geen struiken waar vuil in waait of men zich in kan verstoppen.
- Skeelerbaan, met de Plas van Poot of de ondergelopen ijsbaan gebeurt nu nauwelijks iets.
- Speelgelegenheid voor kinderen zowel (natuur)speeltuinen als met water voor de zomer. Eventueel meer horeca geschikt voor gezinnen.
- Speelplek, ook voor honden.
- Speelplekken (2x genoemd).
- Speelplekken en een betere infrastructuur. En meer bloemen voor de biodiversiteit.
- Speelplekken en een rustomgeving voor yogabeoefening.
- Speelplekken en horeca.
- Speelplekken in de natuur of een openluchttheater.
- Speelplekken kinderen bijv.
- Speelplekken kindervriendelijk (veilig) en nog meer faciliteiten sport en culturele voorzieningen, horeca
- Speelplekken voor kinderen (2x genoemd).
- Speelplekken, amateurtheater en horeca.
- Speelplekken, horeca, wandel.
- Speeltuin voor kinderen.
- Speeltuin voor kinderen, kleine horeca voor overdag voor een hapje en drankje, meer ruimte voor buiten sport.
- Speeltuin, kinderboerderij.
- Speeltuin, woningen voor leven.
- Speeltuin?

- Speeltuinen voor jongere broertjes/zusjes die moeten wachten. Evt. Overdekt a la monkeytown.
- Starterswoningen.
- Theater.
- Tja wonen zou mooi zijn maar niet haalbaar en betaalbaar.
- Toegankelijke horeca. Net prijsniveau en geen 7 sterren restaurant.
- Verblijft ongelijkheden voor sporters die op trainingsstage komen.
- Visplekken.
- Vnl. culturele voorzieningen en horeca.
- Voetbalveldje/plein.
- Voldoende aanbod.
- Volgens mij kan je een ruimte huren op het schiereiland, dit zou wel een upgrade kunnen gebruiken. Volgens mij is hier wel behoefte aan in Zoetermeer. De laatste keer dat wij er van gebruik gemaakt hebben zag het er vervallen uit.
- Wonen.
- Wonen in het park zou ik niet stimuleren; zie daarvoor mijn suggesties voor transitie van de bedrijventerreinen Zoeterhage. Hoornershage en Rokkehage. Suggesties voor aanvullingen van voorzieningen heb ik opgenomen in de antwoorden bij andere vragen. Een openluchttheater (met eventueel een semipermanente dakvoorziening) zou voor Zoetermeer en de regio echt wel een aanvulling zijn.
- Wonen lijkt me wel nuttig. Horeca ook. Verbinding centrum dorp-Oosterheem voor langzaam verkeer. Maak park niet alleen geschikt voor avond en weekend gebruik door sportvoorzieningen. Misschien Onderwijs?
- Woningen.
- Woningen. En dan het liefst kleinere met een klein tuintje.
- Woningen en speelplekken.
- Wonen, speelplekken, ontmoetingsplekken (kunstatelier).
- Woningen, woningen, woningen en scholen.
- Woningen, andere sportclubs (alles centreren), speelplekken en de functie van een echt park (met BBQ mogelijkheden, speelvelden, kinderboerderij).
- Woningen, speeltuin met restaurantje, klimparcours.
- Woonruimte voor studenten in de buurt , aan de rand Bleiswijkseweg.
- Zoals gezegd zou het fijn zijn als Zoetermeer een mooi Wellness centrum heeft en dat gaat er komen heb ik gelezen, maar wanneer het klaar is blijft een raadsel. Verder heb ik geen behoefte aan voorzieningen in dit park, omdat er voldoende parken beschikbaar zijn in Rokkeveen die wandelend bereikbaar zijn en waar ik veel gebruik van maak.
- Zwembad.
- Zwembaden en horeca
- Zwemmen

Tabel X10. Genoemde plekken waar men zich wel eens onveilig voelt

- 'S avonds op de parkeerplaats is het niet prettig. Kom daar dan liever niet.
- Aan de waterkant.
- Achter de schaatsvijver.
- Achteraf paadjes.
- Alle plekken behalve bij de Silverdome.
- Als er een muziekfestival aan de gang is.
- Als het donker is.

- Als het te rustig wordt.
- Bij club Magnum en daarachter.
- Bij het bowlingbaan restaurant.
- Bij de nachthoreca en de parkeerplaatsen.
- Bij de outdoorfitness.
- Bij de vijver.
- Bij het stille deel waar het gesloten restaurant zit.
- De donkere gebieden en de gebieden waar de ruïnes staan.
- De fietspaden.
- De meer afgelegen plekken.
- De parkeerplaats.
- De randen van het park.
- De verlaten en stille plekken.
- De weg naar de tennisbaan en op het parkeerterrein.
- Dichte bosplekken.
- Donker laantje richting tennisvereniging.
- Donkere.
- Door de nachtclubs en de 'verlatenheid' nabij het oude Dutch water Dreams en SilverDome.
- Er zijn donkere plekken bij de ingang naar het tennisterrein.
- Fietspad door bos langs fitness toestellen.
- Fietspad naar Lansinghage.
- Fietspaden.
- Fietspaden bij scouting en bij Het Keerpunt.
- Gebied rond het oude zwembad en leegstaande horeca.
- Geen specifieke plek.
- Heel het park.
- Het achterste gedeelte van het park is erg afgelegen.
- Het deel langs het oude Dutch Water Dreams en de afgebrande club. De parkeerterreinen.
- Ik ben man maar als vrouw kan ik wel voorstellen.
- Ik kom er te weinig om hier een goed antwoord op te geven.
- In de bossen en achter de scouting.
- In de buurt bij de nachthoreca.
- Kan overal zijn maar hoeft niet perse.
- Kom er liever niet.
- Langs de sporen bij de bakjes en het water.
- Meer verlichting waar nodig zijn.
- Meerdere plaatsen, waaronder fietspaden.
- Mijn bezoek is niet (meer) frequent genoeg om daar een zinvolle suggestie over te doen.
- Na zonsondergang zo'n beetje overal.

- Nergens. Het is overal onveilig als je nergens rekening mee houdt. Je kunt je afvragen of je in het pikkedonker in een park moet lopen of dat je misschien beter op straat met straatverlichting kunt zijn. Het is helaas geen ideale wereld.
- Omgeving horecavoorzieningen.
- Onoverzichtelijke plekken.
- Op de afgelegen plek bij het parkeerterreintje als je bij het binnenrijden naar rechts afslaat.
- Op de fietspaden.
- Op de stukken tussen de sportvelden.
- Op hele donkere plekken waar geen of weinig licht is.
- Op het fietspad en langs de wandelvijver.
- Op parkeerplaatsen.
- Openbare ruimtes.
- Oversteken bij oprit/Afrit Oostweg (auto's stoppen niet, kijken niet uit), fietsen van keerpunt naar fietspad bij hockeyclub-atletiek (slecht zichtbare drempels tegen verkeer inrijdende auto's).
- Pad vanaf tennisclub.
- Paden die te dicht zijn met begroeiing.
- Parkeerplaats (3x genoemd).
- Parkeerplaats Dutch Water Dreams.
- Parkeerplaatsen waar jongeren hangen.
- Parkeerterrein Dutch Water Dreams en parkeerterrein bij sportvelden als hier mensen rondhangen die er verder niets te zoeken hebben.
- Parkeerterrein in de avond.
- Plekken waar de verlichting onvoldoende is. Daarnaast plek rond locatie van nachtclub en restaurant. Verder de onderdoorgang bij de randstadrail.
- Richting SilverDome voorheen discotheek.
- Rondom de leegstaande gebouwen.
- Rondom het afgebrande restaurant.
- Rondom tennisbaan richting station.
- Rondom voorheen horeca Sultana en verlaten wildwaterbaan.
- Route rond de tennisbanen en bij de schaatsvijver.
- 'S avonds stil. Bij de discotheek en Outdoorvalley op het parkeerterrein.
- Snipperpad bij Bleiswijkseweg.
- Stille onvoldoende verlichte plekken.
- Te lang geleden gebeurt om nog te herinneren waar of waarom.
- Toegangsweg, niet ikzelf, maar wel voor dochter van 12 als ze naar Hockey moet fietsen.
- Tussen het groen, in de buurt van de parkeerplaatsen.
- Tussen sneltram en lopend naar zwembad, richting loodsen / industrie.
- Verschillend.
- Voor jonge kinderen is het erg afgelegen s 'avonds.
- Vooral rondom de verlaten installaties en gebouwen.

- Waar minder verlichting is, waar geen duidelijk fietspad is.
- Waar niemand loopt en in de avond.
- Waar weinig overzicht is.
- Weg richting Palenstein
- Zelf geen problemen ondervonden maar weet en zie dat er op de parkeerplaats af en toe duistere zaken spelen met ongere figuren.
- Zie eerder antwoord. Met name het eerste gedeelte met leegstaande accommodaties.
- Zoals aangegeven, rondom struiken. Meer verlichting is mogelijk.

Tabel X11. Genoemde reden om zich juist daar onveilig te voelen:

- Aantrekkingskracht op verkeerd publiek.
- Aanwezigheid van verdachte personen die daar niet voor sport of recreatie zijn.
- Afgelegen.
- Afgelegen en donker.
- Afgelegen en soms staan er auto's op het parkeerterrein dichtbij elkaar met personen in de auto's. En zij kijken naar jou.
- Afgelegen, slecht verlicht.
- Alles afgetimmerd. Nare sfeer hangt daar.
- Als er geen andere mensen in de buurt zijn voelt dat onveilig.
- Bekend dat hier nog wel eens wat gebeurd wat het daglicht niet kan verdragen.
- De sfeer die daar hangt.
- De sfeer is er niet en slechte lichten etc.
- Donker (5x genoemd).
- Donker en hangjeugd.
- Donker en weinig zicht vanaf de toegangsweg.
- Donker. Voelt onvriendelijk.
- Donker/stil.
- Door het donkere kan je niet goed bekijken.
- Doordat het een donker park is waar weinig ander verkeer komt en door de ligging van de fietspaden t.o.v. de weg.
- Drugs en lachgas.
- Eenzaam en verlaten.
- Er houden zich weleens groepjes mannen op.
- Gebeuren hele vervelende dingen. Brand, schietpartijen, handgranaten.
- Geen.
- Geen of weinig sociale controle omdat het soms eenzaam en / of afgelegen is.
- Gespuis.
- Groepen, jeugd, muziek/ overlast.
- Hangjeugd.
- Heel donker, weinig zicht.

- Het is afgelegen, er is vaak niemand in de buurt. De wilde feesten die soms in/bij de PWA worden gehouden geven ook geen veilig gevoel.
- Het is een afgelegen plek.
- Het is een verlaten stuk Zoetermeer.
- Het is er donker en verlaten.
- Het is toch wat meer afgelegen allemaal.
- Ik kom daar niet als het donker is.
- Ik niet.
- In het donker soms een onbehaaglijk gevoel. Rond randstadrail is het nu nog erg afgelegen, zonder dat er hulp ingeroepen kan worden.
- Is een gevoel, misschien te donker en te rustig.
- Is verlaten en slecht verlicht, veel hangjongeren met auto's.
- Je hebt overal gekken lopen. Dus hoeft niet perse dit park te zijn maar veiligheid staat voor dus een routine om vaker door het park te gaan is voor boa van toepassing.
- Je kan het pad soms niet goed overzien over 100-150 meter.
- Je weet niet wie opeens kan opduiken.
- Jongeren die hier in de avond regelmatig rondhangen.
- Mannen met verkeerde bedoelingen.
- Minder zichtbaar voor overig verkeer.
- Naargeestige uitstraling.
- Niet door mensen maar door auto's die daar racen en shows geven.
- Niet overzichtelijk.
- Omdat het er een bende is.
- Omdat het ook overdag een beetje donker is.
- Ongure types aanwezig.
- Onoverzichtelijk, geen ogen op de straat, veel hobbels in het wegdek.
- Onveiligheidsgevoel wordt bepaald door vele factoren m.i.: verlichting/ donkere plekken, overzicht (dichte bosschages of open ruimte), het eigen karakter, ervaringen.
- Onzichtbaar voor medewandelaars/fietsers.
- S avonds.
- S' avonds zijn daar weleens hangjongeren.
- Schieten, branden, handgranaten. Drugsgebruik. I rest my case.
- Slecht verlicht en slecht onderhoud.
- Slechte verharding en donker.
- Slechte verlichting, donker.
- Sommige plekken weinig verlicht in de avonduren.
- Soms rare figuren of incidenten.
- Staan auto's met inzittenden. Voelt gewoon niet fijn. Camera toezicht optie?
- Staan vaak vage figuren met hun auto's.
- Stil en donker.

- Struikgewas. Fietspaden of voetpaden die door boomwortels omhoog komen. Choose wisely. Diepwortelend dus.
- Te stil.
- Te veel mensen waar ik met mijn fiets doorheen moet.
- Te weinig verlichting.
- Uitgestorven en vrij afgelegen door de volle en hoge begroeiing.
- Vanaf het station Zoetermeer Lansingerland heb je een raar verhard fietspadje dat langs het tenniscomplex gaat. Dat kan beter.
- Veel Oostblokkers met heel veel bier en ander onguur volk loopt daar. Nabij station Van Tuyllpark zijn zeer geregeld autoraces of andere idiote hardrijders.
- Verkeerd publiek.
- Verlaten en de omstreken nachtclubs.
- Verlichting, verlaten zonder horeca bij tram.
- Vooral in avond kan het daar wel eens onrustig zijn.
- Wandelpad, fietspaden.
- Weinig andere personen. Afgelegen. Donker s'avonds.
- Weinig leven, donker.
- Weinig licht.
- Weinig verkeer. Geen huizen in de buurt.
- Ziet er geen uit.
- Zorgt voor een onaangename sfeer.

Tabel X12. Genoemde antwoorden over wanneer het Van Tuyllpark het beste park van Zoetermeer is

- - Als het zwembad klaar is - als er plekken zijn waar je lekker kan zitten en genieten - als er een speeltuin met horeca is - als de oude gebouwen vernieuwd zijn of weg
- Als alle oude gebouwen weg zijn er bomen struiken staan en een terrasje speeltuin staat.
- Als alle rotzooi is opgeruimd (parkeerplaats en terrein oude zwembaden) en alle gebouwen weer een functie hebben of zijn afgebroken.
- Als alle sportmogelijkheden hier zijn samengebracht en de bereikbaarheid is verbeterd. Met de buitenevenementen wordt rekening gehouden met geluidsoverlast voor de omwonenden in Oosterheem.
- Als alle verpauperde gebouwen vervangen zijn.
- Als alles er netjes, opgeruimd, groen en schoon eruit ziet.
- Als alles mooi op elkaar aansluit qua verbindingswegen en natuur.
- Als dat gesloopt is.
- Als de bereikbaarheid beter wordt.
- Als de goede combinatie is gevonden van sport en recreatie, waarbij het park voor jong en oud aantrekkelijk is.
- Als de omgeving van het oude zwembad en wildwaterbaan worden verbeterd.
- Als dit het 1e park wordt waar ik naartoe zou willen gaan om uitgebreid te wandelen of fietsen, bij voorkeur met de hond.
- Als er een betaalbaar zwembad staat.
- Als er een buitenbad is, qua grootte rekening houdend met inwonertal Zoetermeer.

- Als er een combinatie is van woningen en sportclubs. Tevens als het park is waar je gaat wandelen en zomers kan genieten van speelweide enz.
- Als er een evenement is en dat is dan voornamelijk bij het SilverDome. Verder kom ik eigenlijk niet in het park omdat het mij niet aantrekt.
- Als er een reden is om daar naartoe te gaan, anders dan om te tennissen.
- Als er een veiligheidsgevoel heers. Het park en de omgeving faciliteiten bied waar we allemaal wat aan hebben. En dat voor de stad en bijvoorbeeld toerisme goed werkt.
- Als er een zwembad wordt gerealiseerd op korte termijn.
- Als er iets te doen is voor iedereen en er een vijver met vissen.
- Als er meer bezoekers zouden komen dan in de andere parken.
- Als er meer gezelligheid is, het zwembad terugkeert, meer uitgaansleven.
- Als er meer groen is en alle rommel zoals waterbaan oude discotheek en aanbouw zwembad her bestemd zijn. Zwembad afbouwen!
- Als er meer levendigheid is.
- Als er meer wandelgebied komt.
- Als er niet te veel bebouwing komt.
- Als er ook veel bezoekers uit Zoetermeer zelf gebruik van maken.
- Als er over wordt nagepraat, door zowel mijzelf als mijn vrouw en kinderen. Het moet een plek worden waar iedereen graag komt en de verwachtingen overtreft.
- Als er schoonheid (groen met b.v. Beelden) en rust is, tegelijkertijd mogelijkheden om actief bezig te zijn en te picknicken.
- Als er veel activiteiten zijn, goed viswater, horeca , de parkeerplaatsen opgefrist zijn.
- Als er voor iedereen een iets te doen is.
- Als er voor iedereen van alles is zonder een abonnement te moeten hebben.
- Als er weer een vergelijkbaar buitenbad komt.
- Als het beloofde zwembad klaar is.
- Als het dichterbij huizen zou zitten, is nu te ver om te komen.
- Als het een gedefinieerde bestemming van een park heeft.
- Als het een goed zwembad en uitspanning met gezellig terras aan het water heeft.
- Als het een mooi aangelegd park is met veel groen, waar je kunt wandelen en fietsen.
- Als het een plek is waar natuur en recreatie voor alle leeftijdsgroepen hand in hand gaan, en waar ecologische verbindingzones het gebied meer laten aansluiten bij de groene hoofdstructuur van Zoetermeer.
- Als het een plek wordt waar gespeeld, gesport, gewandeld kan worden. Wat overdag horeca voor een drankje, lichte hap. (geen snackbar) als het leeft en waar men graag samenkomt om te ontspannen. Op een picknick veld, met veel groen.
- Als het een veilige plek is waar recreatie in brede zin van woord samenkomt en jeugd er goed op fiets kan komen.
- Als het er bruist en als er ruimte is voor natuur, cultuur en sociale ontmoetingen.
- Als het eruit ziet zoals het Westerpark.
- Als het het visitekaartje van de stad is!! Met familie-horeca, speelplekken, mooie natuur en fijn wandelen.
- Als het het Westerpark naar de kroon steekt.

- Als het leeft, maar ook rust kan vinden.
- Als het levendig is gezellig horeca ook buiten het weekend.
- Als het meer gaat lijken op het Westerpark.
- Als het nog 2 keer zo groot zou zijn en aansluit op het Bentwoud.
- Als het park vanaf alle zijden toegankelijk is en er meer groen komt aan de zuidzijde van het park door de parkeerplaatsen daar weg te halen en te vervangen door groen en een behoorlijke fietsenstalling.
- Als het schoon en opgeruimd is.
- Als het uitgebreid wordt met meer groen.
- Als het veilig is en schoon.
- Als het veilig toegankelijk is voor iedereen en sport, groen en horeca gelegenheden in balans zijn.
- Als het voldoet aan mijn voorstel. Nog groter en groener door gras en bomen.
- Als het wat meer leeft en alle faciliteiten benut worden.
- Als het weer een strak en net geheel is en niet zoals nu, veel verpaupering.
- Als het weer in oorspronkelijke staat is teruggebracht (voor Dutch Water Dreams periode)
- Als het weer met trots een echt park is, met bomen, mooie wandel- en hardlooproutes, waar fietsers veilig zijn en waar oude meuk is gesloopt.
- Als het zich zo top ontwikkeld tot het beste park van Nederland.
- Als het zwembad af is en de nachthoreca verdwenen is.
- Als het zwembad weer geopend is!
- Als iedereen een positief gevoel heeft.
- Als ik daar met het hele gezin (incl. De hond) een aantal uur kan vertoeven, wandelen en iets drinken/eten.
- Als ik er vaker met plezier kom. Nu geen trekker t.o.v. de andere parken.
- Als ik op een mooie dag ergens op een terras een hapje kan eten en als het minder op een industriewijk gaat lijken.
- Als inrichting en voorzieningen meer uitnodigend zijn, dan bijv. Westerpark of noord aa en de toegankelijkheid ook aantrekkelijker is.
- Als je er bijv. Lekker kan picknicken en kinderen zich kunnen vermaken in een speelweide.
- Als je er lekker met de hond kan wandelen.
- Als je er leuker kan wandelen met verschillende routes.
- Als je erheen wilt gaan ondanks de afstand en los van zwemles.
- Als je gaat sporten.
- Als je makkelijk naar toe kan gaan en leuke dingen te doen zijn.
- Als je zonder moeite er terecht kan voor sport en ontspanning.
- Als kinderen op de fiets veilig de sport kunnen bereiken.
- Als men veilig kan recreëren.
- Als mooie bestaand groen goed wordt geïntegreerd met de oude en nieuwe voorzieningen en wonen en met toevoeging van nieuw groen en verbinding met rest Zoetermeer. Nu te veel als weggestopt eindpunt in oosten.
- Als mooier wordt dan het Buytenpark.
- Als verwaarlozing en verloedering zouden zijn aangepakt.
- Als wordt voldaan aan mijn antwoorden.
- Beter toegankelijk onderdeel van Zoetermeer.

- Binnen 2 jaar.
- Bloemen, opener goed verlicht.
- Dan moet het toch echt uitgebreid worden. Het is nu te versnipperd met overal bebouwing aan de randen. Blijft niet veel park over
- Dat weet ik niet. Het Westerpark, Buytenwegh, Balijbos en ook de ndp, Bentwoud (kom ik regelmatig) vind ik al prachtig, ieder natuurgebied met zijn eigen kenmerken.
- Dat wordt het niet; daarvoor is het te klein.
- Dit is onmogelijk als je al het Westerpark, Balijbos en Noord Aa hebt. Het kan een goed park worden als het een voor Zoetermeer uniek park wordt. Een park met een bijzondere uitstraling waar mensen elkaar opzoeken en kunnen genieten of bijzondere sporten of andere dingen doen die je in geen ander park kan. Dan kan Zoetermeer de beste parkstad worden omdat alle soorten parken aanwezig zijn!
- Extra aansluitingsweg en bij betere verlichting en meer bedrijvigheid.
- Fiets en wandelpaden duidelijk scheiden. Meer terrasjes.
- Geen idee ken alleen het Westerpark waar ik regelmatig fiets, met kleinkinderen naar de speeltuin ging later varen met fluisterbootjes en waterfietsen, gezellig terras bij de bowlingbaan en nu twee maal per week naar de golfbaan.
- Gevarieerd park, veilig.
- Gezelligheid en zwembad en horeca en veiligheid.
- Goede bereikbaarheid.
- Goede overzichtelijke wandel en fietsgelegenheden.
- Goede wandelpaden en voldoende bankjes.
- Groter met meer diversiteit.
- Het gaat mij niet om het beste park. Het is een park met sport- en ontspanningsmogelijkheden wat voor dit doel nog verder ontwikkeld zou mogen worden. Andere parken hebben een ander doel en dat is ook goed. Deze diversiteit maakt dat het prettig wonen blijft in Zoetermeer.
- Het is nu niet een geheel, dat zou beter kunnen. Te grote parkeerplaatsen (nu nutteloos) misschien later als het zwembad open is, wel functioneel? Nutteloos groot pand Dutch Water Dreams staan volgens mij leeg of dient een hele kleine doelgroep (weg met die handel).
- Het Westerpark blijft altijd mooier, maar het beste park van Zoetermeer wordt het als er ook een windmolen zou kunnen komen!
- Houdt de discgolfbaan.
- Ik zie het als een sportpark. Niet als dagrecreatie.
- In de middag.
- In de zomer.
- Indien mijn suggesties worden overgenomen.
- Is beetje klein, meer doorgang park of plek om te sporten dan dat je naar park gaat voor het park. Dus omgekeerd, als groter is. Mooiere / groenere verbinding met andere delen.
- Jaren geleden.
- Ken het park al bijna vanaf het begin en heb er veel getraind in het verleden. Als het goed opgeknapt wordt kan het nog jaren mee al is het niet groot.
- Lente en zomer

- Maak het wat gezelliger bijv. horeca, en geen louche zaken zoals hiervoor was met criminele activiteiten, meer controles hierop.
- Mee groen en lege gebouwen vervangen door groen.
- Meer beleving in park.
- Meer bomen en groen openbare klimbossen .
- Meer groen waar het kan.
- Meer groen, goede wegen, goede verlichting. Veel sportmogelijkheden.
- Meer natuur en betere fiets verbinding met Rokkeveen.
- Meer onderhoud bij het zwembad en het wildwaterbaan.
- Meer woningen en sportaccommodaties en sloop gebouwen die geen functie meer hebben. Maak van Dutch Water Dreams weer een sportaccommodatie met eetgelegenheden.
- Met een Starbucks haha.
- Met Japanse tuin.
- Met veel groen en mooie paden.
- Met wandelpaden, sportclubs, speelgelegenheid voor kinderen en woningen.
- Moet je niet naar streven, dat is het Westerpark.
- Mooi picknick plekken mooie zwembad en veel groen.
- Mooie mix van planten en bomen. En een goede infrastructuur
- Niet/ nooit (3x genoemd).
- Nooit (daarvoor is het te klein en Zoetermeer beschikt over betere/grotere parken (Zoetermeerse plas, westerpark, buitenpark)
- Nooit, denk ik.
- Nooit: het Westerpark blijft het mooist en meest toegankelijk.
- Nu zeker niet.
- Omdat de omvang het nooit zal krijgen, zal het nooit het beste park worden. Maar ideaalbeeld is het Westerpark: zet in op maximaal groen en rust.
- Overdag (2x genoemd)
- Overzichtelijk en open karakter wenen van samenkomstplekken/hangplekken geen last van lawaai, drugs en drank
- Randstadrail doortrekken naar Rokkeveen. Gevarieerde sport (sporthal) en cultuur. Huizenbouw langs Australiëweg veiligere fietsroutes
- Tijdens het hockeyen.
- Toegankelijk voor jong en oud, plek om te recreëren en te sporten.
- Veel diversiteit in soorten groen. Bloesembomen, bloemen maar ook gras met bomen zodat je kan picknicken.
- Veel groen en wandel/fietspaden.
- Veel meer bomen en beschutting.
- Veiligheid voor honden en kinderen (afgeschermd van de weg), een fijne sfeer en een rustige omgeving.
- Waarschijnlijk als er daar meer te doen is komen de jongeren daar minder om rond te zwerven maar gewoon om gebruik te maken van de voorzieningen.
- Wanneer de nadruk komt te liggen op recreatie en als de horeca verbannen wordt.
- Wanneer er mogelijkheden er zijn voor festivals.

- Wanneer het een aantrekkelijk park is met groen en goede voorzieningen.
- Wanneer het een gezellige mengeling is van horeca, natuur en sport.
- Wanneer het gezinsmensen gaat trekken.
- Wanneer het mooi groen en rustig blijft en er gehandhaafd word op de vage figuren op de parkeerplaats.
- Wanneer het rustig en gezellig is.
- Wanneer het zich onderscheidt door een mooie combinatie van sport en natuur.
- Wanneer honden er los mogen lopen.
- Wanneer ik ga sporten.
- We sporten daar
- Weet ik niet (2x genoemd).
- Weet ik niet. Elk park heeft zijn eigen kenmerken en aantrekkelijkheid.
- Westerpark blijf ik uniek vinden. Van Tuylpark is voor sport.
- Wonen, zwembad, geen oud zwembad en nette fietspaden en looppaden.
- Zie voorgaande antwoorden. Als alle verbeteringen zijn doorgevoerd.
- Zie voorgaande. Het park moet een fijne plaats worden om te wandelen en recreëren liefst hondenpoep vrij. Dus geen honden uitlaatplek.
- Zoals het nu is.

Tabel X13. Elementen / onderdelen / voorzieningen die in de toekomst in het park belangrijk zijn om te behouden

- Alle.
- Alle sport elementen, het groen, hier en daar wat opgeschoond.
- Alles wat er nu is mag blijven staan, de mensen hebben nu hun weg naar de diverse activiteiten gevonden.
- Andere sportverenigingen, speelplekken vanaf kleuterleeftijd en ouder of culturele voorzieningen, horeca.
- Atletiekbaan en hal, zwembad.
- Behoud van groen.
- Bomen (3x genoemd).
- Bos en planten en de paden.
- Bosgebied met meer en het scouting gebouw.
- Bowling centrum.
- Buitenbad.
- Combinatie van sport en recreatie.
- De atletiekbaan en sportverenigingen.
- De bereikbaarheid.
- De discgolfbaan.
- De functies van zwembad en de huidige sportvoorzieningen zouden in ieder geval behouden moeten blijven met het oog op beweging en gezondheid. Dat laatste (beweging en gezondheid) zou ook het thema van het park kunnen zijn.
- De goede parkeergelegenheid en aansluiting OV. Recreatiefunctie.
- De hockeyclub, daar spreek ik vaak af met vrienden en heb ik zelf training.
- De huidige sportclubs en de waterplas.

- De natuur (7x genoemd).
- De natuur en de rust die het park uitstraalt. Ook al zijn er aardig wat sportvoorzieningen. Je hebt er bijna geen last van.
- De natuur, JJ Music House, grote parkeerterrein.
- De natuurlijke gebieden en de vijvers zijn heel belangrijk.
- De outdoor sport.
- De scouting en de plas.
- De sportclubs. Voor de rest mag het allemaal op de schop.
- De sportgelegenheden.
- De sporttoestellen (zodat je vrij kan sporten), echter weten volgens mij niet veel mensen hiervan?
- De sportvelden het park en de waterpartij.
- De wandelpaden.
- Driehoek hockey, atletiek en softbal.
- Eerst maar opknappen die handel.
- Elementen die met duurzaamheid te malen hebben.
- Geen (2x genoemd).
- Gehele park.
- Goede wandelpaden.
- Gratis parkeren.
- Groen en sport.
- Groen en wandelpaden.
- Groen, sport en natuur.
- Groen, sport, zwembad, vis/water, horeca.
- Groen, wandelen, sporten, zwembad.
- Groene inrichting.
- Het enige dat mij interesseert is de natuur met het liefst ook veel meer vogels/dieren.
- Het gebied met natuur en water, en het bospad langs de snelweg.
- Het groen (2x genoemd).
- Het groen de bomen en weiden.
- Het groen en de sportvelden.
- Het groen het de paden met de fietspaden.
- Het groen, de bomen, wandelpaden.
- Het groen, de stilte en de gelegenheid om honden los te laten lopen.
- Het meer.
- Het moet je tot rust kunnen brengen en men moet ook kunnen sporten dus eigenlijk het moet toegankelijk zijn voor een kind tot een oud persoon. En het zou van kind tot oudje moeten aanspreken om vaker daar te zijn. Dus toegankelijkheid voor mindervaliden enzovoort.
- Het ontbreken van een zwembad.
- Het Silverdome (dat wel een grote opknopbeurt kan gebruiken). Verder eigenlijk helemaal niets omdat er niet is dat mij trekt.

- Het vele groen en het zwembad!
- Het vennetje en de groenvoorzieningen.
- Het water bij de scouting.
- Het zwembad wat er nu komt moet zeker blijven. Het is echt een gemis in Zoetermeer.
- Hockey.
- Ik wandel daar bijna elke dag.
- Ik zou wel graag willen dat mijn scouting daar blijft maar voor de rest heb ik niet echt iets met de andere dingen.
- JJ Music House en het SilverDome.
- JJ Music House.
- Meer horeca.
- Mooi dat er zoveel sportverenigingen bij elkaar zitten, vooral zo houden. Mag meer Leisure / vrije tijd voorzieningen komen zoals zwembad/waterpark.
- Mooi zou zijn starterswoning.
- Natuur en sportlocaties.
- Natuur maar ook ruimten voor evenementen.
- Natuur, JJ Music house en zwembad.
- Natuur, met minder grasvelden.
- Natuur, zwembad en sportaccommodaties en wandel- en fietsmogelijkheden.
- Natuur. Randstadrail.
- Natuur. Zwembad. Sportverenigingen.
- Nee . Snap ook niet dat dit kleine stukje groen de naam PARK mag dragen !
- Nieuwe zwembad.
- Ontspanningsgebieden.
- Oude grote bomen.
- Outdoor sportvoorzieningen.
- Persoonlijk zijn er geen specifieke unieke zaken voor me.
- Ruimte voor incidentele activiteiten.
- Rust en groen.
- Rust en ruimte.
- Schaatsbaan Zwembad JJ Music House.
- Schaatsvijver, de sportverenigingen.
- Scouting.
- Scouting, natuur en sportclubs.
- Scouting, trimparcours en sportverenigingen.
- Sportaccommodatie.
- Sportattributen.
- Sport en groen.
- Sport en ontspanning, zowel openbaar als in verenigingsverband.
- Sport en scouting.
- Sport en wandel/fiets gelegenheden.

- Sport faciliteiten en scouting.
- Sporttoestellen.
- Sport vereniging en zwembad.
- Sport, zwemmen, fitnessplekje.
- Sport. Zwemmen. Recreatie.
- Sportaccommodaties en bomen.
- Sportclubs (2x genoemd).
- Sportcomplexen.
- Sporten, zwemmen, schaatsen, groen.
- Sportfaciliteiten (3x genoemd).
- Sportgelegenheden voor iedereen en mooi zwembad.
- Sportgelegenheden, scouting en "oude" natuur.
- Sportmogelijkheden en groen.
- Sportorganisaties, parkeerplek waar de kermis af en toe komt, bosgebied en plassen.
- Sportvelden en de grote bomen.
- Sportverenigingen (3x genoemd).
- Sportverenigingen die ook groeimogelijkheden krijgen.
- Sportverenigingen en wandelen.
- Sportverenigingen natuur aanpassen niet alles weghalen vind persoonlijk dat diskgolf niets je moet steeds opletten of ze niet per ongeluk om je oren kunnen vliegen.
- Sportverenigingen, natuur.
- Sportverenigingen, veilige fietspaden en verzorgd groen.
- Sportverenigingen, zwembad, ijsbaan.
- Sportvoorzieningen.
- Sportvoorzieningen, recreatieve voorzieningen, groenvoorziening en kanovijver.
- Tennisclub.
- Tv Seghwaert, fietspaden.
- Veel groen. Parkfunctie.
- Veel meer groene ruimte.
- Veel parkeerruimte.
- Veel prullenbakken, zitplekken.
- Veilig fietspad.
- Vele parkeermogelijkheden. Veel groen en het water.
- Vijver, hoge bomen, sportvoorzieningen.
- Voor de winter de schaatsbaan is super leuk. En fietspaden zijn ook een pre.
- Voorzieningen voor ouderen.
- Wandelpaden en rust plekken tussen de begroeiing.
- Wandelpaden, discgolf en fietspaden.
- Waterpartijen sportvoorzieningen en wandelmogelijkheid.
- Waterpartijen.

- Zwembad (4x genoemd).
- Zwembad (mits sterk verbeterd t.o.v. huidige zwembad).
- Zwembad, scouting, schaatsbaan.
- Zwembad, Silverdome, JJ's.
- Zwembad, sportactiviteiten, wandelroutes.
- Zwembad. Het liefst met openlucht bad. Groen.

Tabel X14. Genoemde voorwaarde(n) onder welke men het Van Tuylpark eventueel wel zou (willen) bezoeken

- Als daar iets nuttig is te beleven.
- Als de tram er een halte zou hebben misschien. Ben invalide en afhankelijk van rolstoel.
- Als er activiteiten te doen zijn die aansluiten bij mijn doelgroep en als het een mooi park wordt (anders dan alle bestaande Zoetermeerse parken).
- Als er een eetgelegenheden aanwezig is.
- Als er een evenement is.
- Als er een mooi zwembad met thermen zou zijn!
- Als er een nieuw zwembad is.
- Als er een reden is daar naartoe te gaan.
- Als er horeca is.
- Als er iets te doen is, behalve de kermis.
- Als er leuke dingen zijn om te bezoeken.
- Als er leuke evenementen zijn.
- Als er weer een zwembad is.
- Als het een natuurpark / wandelpark met horeca is.
- Als het er minder sneu uitziet. Park wordt vergroot (Dutch Water Dreams weg)
- Als het gezellig wordt.
- Als het veilig en attractiepark makkelijk bereikbaar zijn.
- Als het weer aantrekkelijk wordt qua recreatie en uitgaansgelegenheden. En dat het niet bestuurd wordt door de criminelen die daar de laatste tijd de dienst uitmaken. Zoals schietpartijen, branden op onverklaarbare wijzen, drugshandel....enz. Maar dat laatste geldt o.a. Voor Noordhoek waar je het steeds meer ziet op parkeerplaatsen bij flats winkelcentrum..
- Als het weer een mooi wandelgebied krijgt met een ruime rondloop.
- Als het zwembad weer open gaat of andere activiteiten.
- Als ik daar sport.
- Als ik er moet zijn.
- Als je je er leuk en goed kan vermaken en er voor jonge kinderen wat leuks te beleven is.
- Als wij weten wat er allemaal te doen is voor jong en oud.
- Bekendheid beter.
- Beter gevoel van veiligheid.
- Buitenzwembad zoals het voorheen was, met een groot grasveld eromheen.

- Eindelijk weer een (wegbezuinigd en nu peperduur in aanbouw...) zwembad.
- Geen (3x genoemd).
- Geen idee (4x genoemd)
- Geen idee, zie het als een sportpark en sport zelf elders. Wandelen zou ik eerder bij Bentwoud doen en ik zwem zelf niet.
- Geen suggesties.
- Goede bereikbaarheid en geen bouwplaatsen aldaar wat ik hoor.
- Groter park met meer mogelijkheden om te wandelen.
- Ik ben sowieso gek op parken, wat ik wat dat betreft een pluspunt vind in Zoetermeer. Zelf woon ik in de Graaf Janstraat, en wandel regelmatig naar het Westerpark. Het is wel zo'n 10 jaar geleden dat ik het Van Tuylpark heb bezocht wat ik ook 'n mooi park vond.
- Ik zijn niet bepaalde voorwaarden, maar ik ken het park niet en er is, voor zover ik weet, niks wat me aantrekt om juist naar dat park te gaan.
- In de toekomst mogelijk wel met kinderen en/of als het zwembad af is.
- Leuk voor alle leeftijden.
- Leuk, openlucht zwembad.
- Meer bekendheid wat er te doen is en hoe het eruit ziet.
- Meer beveiliging en voor als nog niet belangrijk om daar veel belastinggeld aan te besteden! Misschien zou het beter zijn om belastinggeld te besteden om de meest vervuilende straat van Zoetermeer... De Europaweg.
- Meer bootcampfaciliteiten.
- Meer groen. Minder kunstmatig.
- Meer horeca.
- Meer informatie over wat er te doen is.
- Meer leuke dingen te doen en leuke tentjes om te eten.
- Meer parkgevoel, meer gevoel van veiligheid.
- Moeilijk te zeggen omdat ik het niet goed ken. Maar las het lijkt op de volgende parken zou ik er wel heen gaan: Westerpark, Buitenpark, Balijbos en Groenzoom.
- Moet aantrekkelijker worden met diverse activiteiten en evenementen, en vooral belangrijk, de bereikbaarheid.
- Mooie fietsroute i.c.m. horeca.
- Natuur, kunnen wandelen, bomen, rust.
- Natuurgebied met mooie fiets- en wandelpaden.
- Niet.
- Nieuw openbaar kindvriendelijk zwembad.
- Nieuwe inrichting, meer te doen, nieuw groter pand voor JJ Music House.
- Theateraccommodatie.
- Veel groen en statige bomen (bos gevoel) , afwisseling met (seizoen gebonden) bloeiende planten. Gezellige horeca/ theehuis. Goede parkeermogelijkheden.
- Veiliger gebied, meer toezicht, minder negatief in het nieuws.
- Verbetering wandelgebied.
- Vriendelijker aanzicht.

- Wandelen.
- Wandelroutes, veel natuur.
- Weet ik niet (4x genoemd)
- Zoals net beschreven, kom eerst met communicatie dat er ook gerecreëerd kan worden
- Zwembad, speeltuin, wandelen

ROKKEHAGE

Tabel X15a. Toelichting op het antwoord 'goed' bij de algemene indruk van bedrijfsterrein Rokkehage

- De bedrijven zien er verzorgd uit.
- Een bedrijventerrein is een aangeschakeld bouw domein, die in de loop der jaren zijn opgeleverd, of weer verbouwd. Belangrijk is een goede wegen structuur en die is aanwezig. Het zoeken naar het juiste bedrijf is soms lastig. Hoe kleiner hoe moeilijker. De staat vindt ik goed, overal zien ze er zo uit.
- Ik ervaar geen gevaarlijke omstandigheden.
- Ik zie dat er gebouwd wordt. Dat geeft het gevoel dat er nog genoeg reuring is.
- Innovatie park in combinatie met hoge school heeft toekomst.
- Op sommige plekken is het wat vervallen.
- Over het algemeen netjes en rustig. Het ziet er allemaal wat sober uit.
- Overzichtelijk en niet te groot.
- Overzichtelijk, goede bewegwijzering.
- Overzichtelijke 'wijk'.
- Ziet er 'normaal' uit voor een bedrijventerrein.
- Ziet er goed uit ruimte voor een hoop bedrijven ook oud Zoetermeerse bedrijven.
- Ziet er netjes uit.

Tabel X15b. Toelichting op het antwoord 'redelijk' bij de algemene indruk van bedrijfsterrein Rokkehage

- Beetje rommelig en verouderde slecht onderhouden panden.
- De bedrijfsterreinen mogen best wat groener.
- Er is weinig overzicht.
- Geeft een rommelige en onveilige indruk.
- Grijs en grijs, geen groen.
- Het is beter dan matig, maar echt goed zou ik het niet willen noemen. Zitten knap wat onoverzichtelijke bochten / kruisingen in.
- Het is een verouderd bedrijventerrein.
- Het is en blijft een bedrijfsterrein.
- Het lijkt wat verouderd.
- Het oogt rommelig en niet goed onderhouden.
- Komt beetje vervallen over, volgens mij ook wel wat leegstand.
- Komt niet echt uitnodigend over.

- Lelijke panden.
- Licht wat verscholen en oogt wat achterhaald.
- Onoverzichtelijk (2x genoemd).
- Onoverzichtelijk door slechte bewegwijzering.
- Oud.
- Oud en rommelig.
- Oud en onaantrekkelijk.
- Rommelig gebied.
- Rommelig indruk.
- Rommelig overkomen.
- Rommelig uiterlijk qua gebouwen.
- Rommelig, maar dat zijn bedrijventerreinen in het algemeen door het type bebouwing.
- Rommelig, veel kleine bedrijven die iets doen maar waar je nooit wat ziet. Stinkende vleesverwerker die het onprettig maakt om er te zijn / lopen.
- Rommelige infrastructuur.
- Speciaal pad voor fietsen.
- Verlaten en vervallen.
- Wegen er naar toe matig.
- Ziet er niet uit, is verouderd en niet met zijn tijd meegegaan. Zorg voortaan eerst met de vergunning verlening dat er verplichte afspraken worden gemaakt voor de bedrijven qua onderhoud en presentatie.
- Ziet er redelijk oud en vervallen uit wat indruk geeft dat er louche bedrijven tussen zitten.

Tabel X15c. Toelichting op het antwoord 'slecht' bij de algemene indruk van bedrijfsterrin Rokkehage

- Bedrijven en aanbod spreken niet aan en het ziet er verlopen uit.
- Het is erg rommelig en de straat parallel aan de Oostweg is onveilig.
- Het komt erg gedateerd over.
- Het terrein is gedateerd.
- Kil zakelijk rommelig en ook hier weer te weinig bomen.
- Lelijk. Een grote oppervlakte met afschuwelijke "dozen".
- Oud bedrijventerrein Energie slurpende loodsen Grimmig met alle autobedrijfjes.
- Oud en verwaarloosd.
- Voelt ook een beetje verouderd aan.

Tabel X15d. Toelichting op het antwoord 'weet niet' bij de algemene indruk van bedrijfsterrin Rokkehage

- Het is bereikbaar en voldoet als een bedrijfsterrin, geen sterke mening verder.
- Het is een bedrijfsterrin, dus ik heb er geen hoge verwachtingen van. Het belangrijkste is de bereikbaarheid per auto en fiets.
- Ik kom er niet heel veel langs.
- Ik kom er niet vaak genoeg om een mening te geven.

- Ik rij regelmatig vanaf de Karel Doormanlaan langs de Volkswagen garage richting PWA Silverdome. Verder ken ik het daar nauwelijks.
- Kom er niet vaak genoeg.
- Kom er te weinig om daar een mening over te hebben.
- Niet direct een mening, rijdt er voornamelijk doorheen omdat het vaak de snelste route is.
- Niet een plek om te stoppen met de fiets, maar een plek om te werken hoeft ook niets meer te zijn.
- Rij er regelmatig met de auto doorheen. Vanuit de auto gezien, ziet het er netjes en functioneel uit.
- Zie er te weinig van.

Tabel X16a. Toelichting op het antwoord '(heel) veilig' als ervaren veiligheidsgevoel op Rokkehage

- Alleen in de avond worden er weleens races gehouden dan moet je daar niet komen.
- Geen verkeerde ervaring op veiligheid.
- Heb geen onveilig gevoel ook in de avonduren niet.
- Heb nooit problemen ondervonden.
- Het is wat minder veilig om hier te lopen dan op andere plekken, maar dat hoort een beetje bij een bedrijfsterrein.
- Ik kom er alleen overdag.

Tabel X16b. Toelichting op het antwoord 'neutraal' als ervaren veiligheidsgevoel op Rokkehage

- Als ik er ben valt het wel mee. Ga zo gauw mogelijk weer weg.
- De bedrijven waar ik moet zijn, zijn veilig bereikbaar.
- Doelgericht heen en weer weg.
- Een bedrijventerrein is een bedrijventerrein; donker, saai en buiten werktijden verlaten. Als je er niets te zoeken hebt, waarom zou je er zijn?
- Ga alleen overdag dan valt het wel mee.
- Geen mening.
- Geen onveilig gevoel.
- Geen situatie meegemaakt dat ik een keuze moet maken in veilig of onveilig.
- Ik kom daar soms overdag en dan is het er oké.
- Ik kom hier meestal in de auto.
- Ik kom voornamelijk bij de bedrijven als de doorgaande weg. Geen idee hoe het verderop op het terrein is.
- In 't donker.
- Is ga er zonder angst doorheen maar heb wel altijd het gevoel dat er iets of iemand ergens onverwacht vandaan kan komen waarvan je schrikt of wellicht mee botst.
- Kom er alleen overdag als bedrijven open zijn.
- Niet anders dan op andere industrieterreinen.
- Ook dit is een gebied met dreigende veroudering/ verloedering. Overdag levendig, maar 's avonds uitgestorven. Veel hoekjes, plekjes om uit het zicht dingen te doen die niet mogen.
- Wat minder overzicht en wat dicht op elkaar.
- Wat ouder terrein. Weinig structuur.

Tabel X16c. Toelichting op het antwoord 'onveilig' als ervaren veiligheidsgevoel op Rokkehage

- Ik zou mijn personenauto daar niet willen parkeren.
- Soms lopen er onzure types rond.
- Verlaten.
- Vooral achteraf is er s avonds geen verkeer waardoor het aantrekkelijk wordt voor activiteiten die het daglicht niet kunnen verdragen. De inrichten van het gebied trekt ook louche ondernemers aan.

Tabel 17. Toelichting op de mening over de openbare ruimte op Rokkehage

- Alles is ruim opgezet.
- De openbare ruimte die er is nodigt niet uit er gebruik van te maken.
- De oprijlaan, inrit, kan soms nogal rommelig en met veel kuilen in het wegdek voorkomen.
- De oude bedrijventerreinen in Zoetermeer kunnen allemaal wel een opknappbeurt gebruiken. Of andere functie geven.
- Een verouderd bedrijventerrein en daarmee erg veel stenen en rommelig. Tegenwoordig is er meer oog voor de kwaliteit van de openbare ruimte met groen en ruimte.
- Geen slechte ervaring.
- Goed maar weinig groen (bomen/beplanting).
- Ik heb geen gebruik gemaakt van deze openbare ruimte.
- Is er volgens mij niet echt.
- Minder geschikt maken om hard te kunnen rijden (races).
- Niet aantrekkelijk veel wrakken o.a. van pakketbezorgers.
- Niet heel gezellig gebied.
- Ongelijke bestrating, onkruid.
- Rommelig.
- Rommelige stoepen en fietspaden.
- Rommelige uitstraling.
- Ruime wegen.
- Slecht bestraat.
- Slechte fietspaden en stoepen op sommige stukken.
- Te weinig groen.
- Veel vrachtwagens.
- Voldoende parkeerplaats.
- Vrijwel geen groen.
- Wegen zijn goed. Bedrijven twijfelachtig.
- Weinig OV.
- Zijn die er dan?
- Zoals gezegd. Oude inrichting, veel zijstraatjes, hoekjes en plekken die uit het zicht liggen.

HOORNERHAGE

Tabel X18a. Toelichting op het antwoord 'goed' bij de algemene indruk van bedrijfsterrein Hoornerhage

- Geen zaken die mij verontrusten.
- Het ziet er netter uit dan Rokkehage.
- Met de auto goed bereikbaar, met OV slecht. Voldoende parkeergelegenheid. Ik voel me daar zelden onveilig.
- Netjes.
- Overzichtelijk ingedeeld met goede wegen en inrichting.
- Veel bedrijven.
- Veel drukte dus waarschijnlijk veel handel.
- Weinig op aan te merken.
- Ziet er goed uit.
- Ziet er over het algemeen netjes uit.

Tabel X18b. Toelichting op het antwoord 'redelijk' bij de algemene indruk van bedrijfsterrein Hoornerhage

- De bedrijven die er zijn gevestigd bieden een goede dienstverlening en producten aan de inwoners van Zoetermeer. Wel is het over het algemeen rommelig en oud.
- Doet wat oud aan.
- Erg druk en een sombere indruk.
- Erg rommelig.
- Grijs en grauw en vies.
- Industriegebieden zien er nooit uitnodigend uit. Allemaal 'blok' gebouwen/loodsen bij elkaar.
- Inrichting en ruimtegebruik lijkt me erg inefficiënt en niet meer overeenkomstig huidige dienstverlening en logistiek.
- Komt rommelig en ongeorganiseerd over. Maar met komst van de nieuwe panden is het wel beter geworden.
- Niet echt uitnodigend maar ja het is ook een bedrijventerrein
- Nodigt niet uit. Je moet ver naartoe om iets te halen etc. Maar je gaat daar niet voor je lol wandelen of fietsen bijvoorbeeld.
- Onduidelijk waar welke bedrijf is gevestigd. Plukjes bedrijven. Vooral de gekke gebouwen bij de rotonde zijn vreemd en ook hoe te bereiken is gek. We zijn daar wel eens geweest voor de coronatesten.
- Ook dit gebied is oud en aan een verfrissing toe.
- Ook niet heel uitnodigende omgeving. Wat meer groen of horeca voor de mensen die er werken zou leuk zijn.
- Ook oud en rommelig.
- Ook slechte bewegwijzering. Ongezellig.
- Oud en rommelig.
- Oude panden.
- Ouderwets, matige infra structuur en bereikbaarheid.
- Redelijk.
- Rommelig.

- Rommelig geheel, 's avonds verlaten.
- Rommelig uiterlijk qua gebouwen.
- Te weinig groen.
- Veel grote bedrijven, straalt niet uit om er langs te gaan.
- Veel sloopwerkzaamheden en oude bedrijven. Kriskras geparkeerde bedrijfsvoertuigen.
- Veelal oude panden..
- Verouderd, veel verloop.
- Verouderde panden.
- Verouderde panden en slechte wegen.
- Weinig overzicht.
- Weinig parkeergelegenheid, daardoor rommelig en slecht overzicht. Daardoor soms gevaarlijk met vrachtwagens.
- Weinig samenhang en behalve bedrijf dat je bezoekt, geen uitnodigend geheel.
- Zelfde als Rokkehage maar dan minder erg. Ook wel verouderd.
- Ziet er rommelig uit.

Tabel X18c. Toelichting op het antwoord 'slecht' bij de algemene indruk van bedrijfsterrein Hoornerhage

- Heel erg rommelig. Rare bedrijfspanden van een formaat die niet in Zoetermeer past. Die horen langs een snelweg ofzo.
- Rommelig, verouderd, slechte bestrating, onkruid, grauw.
- Zeer on uitnodigend. Weet niet eens wat er allemaal is.

Tabel X18d. Toelichting op het antwoord 'slecht' bij de algemene indruk van bedrijfsterrein Hoornerhage

- Ik rij alleen over de hoofdweg. De rest ken ik niet
- Rij er voornamelijk door heen omdat het vak de snelste route is.

Tabel X19a. Toelichting op het antwoord '(heel) veilig' als ervaren veiligheidsgevoel op Hoornerhage

- Bevolkter
- Er zijn vaak 'veel' mensen aanwezig
- Het gebied leent zich niet voor achteraf activiteiten en er is ook in de avond redelijk wat doorgaand verkeer.
- Het is geen onveilige omgeving maar wel onrustig qua verkeer.
- Het is vrij overzichtelijk.
- Ik ben er alleen maar overdag en dan is er genoeg bedrijvigheid, ook niet meegemaakt dat auto's/vrachtwagens onveilig/roekeloos rijden
- Overdag veilig. In de avond wil ik daar niet zijn
- Vanwege overzichtelijkheid en bedrijvigheid geeft dit een prettig gevoel.

Tabel X19b. Toelichting op het antwoord 'neutraal' als ervaren veiligheidsgevoel op Hoornerhage

- 'S avonds onveilig.

- Bezoek is niet frequent genoeg om daar een goed oordeel over te hebben. Het zijn slechts indrukken, zie vorige antwoorden.
- Fietspad is vlak naast autobaan op doorgaande weg.
- Ik kom er alleen overdag.
- Kom daar meestal alleen met de auto.
- Kom er alleen overdag als bedrijven open zijn.
- Kom er overdag en sporadisch.
- Mag wel wat veiliger voor fietsers.
- Niet eerder een situatie meegemaakt, dus geen mening.
- Zie antwoord vorige bedrijventerrein.

Tabel X19c. Toelichting op het antwoord 'onveilig' als ervaren veiligheidsgevoel op Hoornershage

- Met name in de avond en nacht. Dan is het verlaten

Tabel 20. Toelichting op de mening over de openbare ruimte op Hoornershage

- Beetje achterstallig onderhoud
- De nieuwe stukken zijn wel oké. De oudere panden zijn een rommelige vertoning.
- Druk, veel verkeer.
- Kaal, gedateerd, beetje verlopen.
- Kan beter zeker qua parkeren.
- Nauwelijks trottoirs.
- Net als Rokkehage, oud en aan een vernieuwing toe.
- Niet uitnodigend.
- Openbare ruimte wordt teveel door de bedrijven zelf benut als aanvulling op eigen terreinen.
- Redelijk
- Ruime wegen.
- Straat mag beter.
- Te weinig groen.
- Veel losse en slechte stoepen.
- Verouderd, hier en daar slecht weg deel, inrit.
- Voor fietsers onveilig, verder weinig groen.
- Weinig groen (2x genoemd)
- Weinig groen, slechte wegen en onoverzichtelijk parkeergelegenheden.
- Weinig groen, soms geen of slecht voetpad.
- Weinig ruimte.
- Zijn die er dan?
- Zoals eerder aangegeven, niet uitnodigend. Verouderde panden wat niet helpt in de uitstraling.

ZOETERHAGE

Tabel X21a. Toelichting op het antwoord 'goed' bij de algemene indruk van bedrijfsterrein Zoeterhage

- Bedrijven die veel worden bezocht
- De Bouwhof en De Pelgrimshoeve zijn nette bedrijven
- De Bouwhof en Pelgrimshoeve zijn goed bereikbaar
- Gebied is lang, omsloten door groen en wegen. Volgens mij ook het laatste gebied dat destijds industrie werd.
- Jammer alleen dat de doorgaande weg vanaf het Maximaplein naar Oosterheem gebruikt wordt als racebaan. Zo snel mogelijk optrekken naar 70 km per uur (want alleen op dat stukje mag dat), rest is 50 km per uur. Geeft overlast aan omliggende kavels.
- Lijkt ruimer opgezet
- Met auto goed bereikbaar, met OV slecht. Parkeren is soms een uitdaging.
- Overzichtelijke indeling en ruime opzet.
- Ruimte voor allerlei bedrijven/organisaties
- Veel nuttige bedrijven
- Ziet er functioneel en goed bereikbaar uit
- Ziet er verzorgd en toegankelijk uit

Tabel X21b. Toelichting op het antwoord 'redelijk' bij de algemene indruk van bedrijfsterrein Zoeterhage

- Beetje verouderd allemaal en weinig groen
- De uitstraling is matig en niet overzichtelijk. Sommige bedrijven is niet duidelijk wat voor bedrijf het is.
- Grijs omgeving
- Het is geen uitnodigende buurt. Je moet echt weten wat hier zit wil je er naartoe gaan.
- Het is wel iets beter geworden en ze zijn ook veel aan het verbeteren, maar algemene indruk is niet echt best
- Hier zijn al wat bedrijven weg en zijn er lege plekken. Aanpassing is nodig ook met andere functies zoals wonen
- Industriegebieden zien er nooit uitnodigend uit. Allemaal 'blok' gebouwen/loodsen bij elkaar.
- Is verwaarloosd
- Komt heel verlaten over, het leeft niet. Wat groen/horeca zou leuk zijn.
- Maakt nogal rommelige indruk
- Mijn algemene indruk is dat er veel overbodige ruimte aanwezig is, dus ook hier niet efficiënt gebruik. Lijkt minder "druk" dan de andere bedrijventerreinen Rokkehage en Hoornhage.
- Net als Rokkehage en Hoornhage is dit aan het verouderen.
- Niet altijd veilig voor fietsers, fietspad mist
- Oud
- Oude stukken tussen
- Rommelig
- Rommelig door de vele bedrijven. Veel oude panden die leeg staan. Je zou hier meer verhuur faciliteiten van moeten maken, daar is behoefte aan in Zoetermeer, kleine units.
- Rommelig door geparkeerde trucks en opleggers

- Rommelig industrie terrein en er wordt hard gereden
- Rommelig uiterlijk qua gebouwen
- Rommelig, verouderd, louche. Gelukkig begonnen met opknappen
- Te weinig groen
- Veel braakliggend terrein dat er onverzorgd uitziet, lastig om vanaf bedrijven weer de doorgaande weg op te komen.
- Veelal oude panden.
- Vooral veel vergane glorie, vage bedrijven, louche uitstraling
- Vreemde bedrijvigheid. Vreemde gebouwen en rommelig.
- Wordt veel panden gesloopt Edisonstraat. Marconistraat fietspaden slecht veel losliggende tegels door boomwortels

Tabel X21d. Toelichting op het antwoord 'slecht' bij de algemene indruk van bedrijfsterrein Zoeterhage

- Alleen maar steen, monofunctioneel, verlaten in de nacht en avond
- Gedateerde gebouwen. Plaats woningen op het terrein wat men nu aan het slopen is. Dat bevordert de levendigheid van het gebied, bevordert sociale controle en nodigt meer uit.
- Heel onveilig gevoel daar, slechte wegen en slechte verlichting
- Veel aanhangers van vrachtwagens die overal lukraak staan in de weekeinden. Staan er volgens mij al jaren.
- Veel rotzooi van oude auto, busjes etc

Tabel X21d. Toelichting op het antwoord 'weet niet' bij de algemene indruk van bedrijfsterrein Zoeterhage

- Fiets alleen er langs tijdens weekend fietstochten. Kom bijna nooit op het bedrijfsterrein zelf. Ik zou er alleen komen, als ik echt van te voren al exact weet welk bedrijf ik nodig heb. Het is ook niet aan te raden om door het bedrijfsterrein te fietsen als het niet nodig is, omdat het voornamelijk is gemaakt voor auto's, wat ook begrijpelijk is.
- Rijdt er voornamelijk doorheen omdat het de snelste route is.
- Zal er best eens door gereden kunnen zijn zonder het te weten. Kom vaak in het Bentwoud en langs het Heemkanaal het daar gelegen park. Al zou er daar wat meer controle nodig zijn wat fietsers aangaat die over de voetpaden rijden. Omdat er aan het eind ook geen bebording is dat aangeeft dat men rechts of linksaf moet en niet rechtdoor.

Tabel X22a. Toelichting op het antwoord '(heel) veilig' als ervaren veiligheidsgevoel op Zoeterhage

- Alleen niet laat op de avond
- Door meer open karakter, geen hofjes, voel ik mij zeker hier veilig.
- Er is voldoende licht. Geen struiken langs de fietspaden
- Geen onveilig gevoel.
- Ik kom hier alleen overdag, dan is het er levendig en voel ik mij er veilig.
- Ik rij er vaak op de fiets doorheen van de Zegwaardseweg over de Stephensonstraat naar de Willem Dreeslaan. Op dat korte stukje heb ik geen onveilig gevoel.

- Is gewoon zo.
- Is ruimer opgezet
- Overdag
- Overzichtelijk, ruime wegen, veel mensen

Tabel X22b. Toelichting op het antwoord 'neutraal' als ervaren veiligheidsgevoel op Zoeterhage

- Bezoek is niet frequent genoeg om te kunnen oordelen.
- Ik kom er weinig
- Ik kom op de fiets, dat is soms best spannend.
- Ik weet niet goed wat ik met die vraag aan moet. Het is niet een gezellig gebied maar daar is een bedrijventerrein ook niet voor bedoeld
- Kom hoofdzakelijk bij de Bouwhof, driemaal per week bij De Pelgrimshoeve als vrijwilligster en van de zomer skelteren met kleindochters bij Game City, af en toe bij Bob Autowas.
- Niet fietsvriendelijk in het terrein zelf. Maar dit is grotendeels te omzeilen via de Zegwaartseweg, Stephensonstraat en Oostweg, dus dat is geen groot probleem.
- Op doorreis met auto is prima, zou er niet graag fietsen
- Op zich wel veilig, maar de erg ruime opzet en soort bedrijven is er in de avond minder bedrijvigheid waardoor het meer verlatenheid uitstraalt en dat soms een oncomfortabel gevoel geeft.
- Overdag rijd ik er zonder problemen overheen. S avonds voel ik me er minder veilig
- Overdag veilig maar s avonds niet
- Rij er alleen door
- Weinig groen
- Zie mijn vorige antwoorden. Sommige delen zijn wel vooruit gegaan door de nieuwbouw.

Tabel X22c. Toelichting op het antwoord 'onveilig' als ervaren veiligheidsgevoel op Zoeterhage

- Het terrein is in de afgelopen jaren diverse keren negatief in het nieuws geweest en die uitstraling heeft het ook...
- In de avond wordt er vaak veel rondgehangen in auto's
- Met name als het donker is. Vanuit het stadshart kan ik niet op een andere manier naar huis in oosterheem zuidwest op de fiets dan via een verlaten en unheimisch bedrijventerrein en Van

Tabel 23. Toelichting op de mening over de openbare ruimte op Zoeterhage

- Geen aantrekkelijke uitstraling van de meeste bedrijfspanden
- Heb er nooit zo opgelet.
- Het is een bedrijfsterrein dus ik verwacht er niet veel van.
- Het ligt ten minste tussen het groen
- Het ziet er nagenoeg allemaal redelijk goed uit, veel nieuwbouw gekomen.
- Hier en daar een pluk gras maar verder veel verharding
- Je gaat er alleen naartoe als je bij een bedrijf iets nodig hebt.

- Je kunt redelijk parkeren
- Je ziet duidelijk dat er jaren lang niets aan gedaan is
- Lekker diverse bedrijven./organisaties.
- Minder vrachtverkeer
- Ongezellig zoals de meeste bedrijfsterreinen
- Openbare ruimte is niet aantrekkelijk, maar minder beklemmend dan op de andere bedrijventerreinen.
- Rotondes (die bij de Bouwhof) zijn zeker in de winter en bij slecht weer onoverzichtelijk
- Ruime wegen, grote parkeerplaatsen
- Te maken met de uitstraling, he gaat er niet gezellig wandelen
- Te veel verharding, te veel op de auto gericht, te brede rijbanen, hobbelige fietspaden, te weinig
- Te weinig bankjes en geen horeca
- Veel geparkeerde vrachtauto's langs de weg die het uitzicht soms belemmeren
- Verkeersonveilig
- Vrij veel onbenutte ruimte.
- Weinig groen (2x genoemd)
- Weinig groen, slecht onderhouden wegen.
- Zie antwoorden vorige bedrijventerreinen.

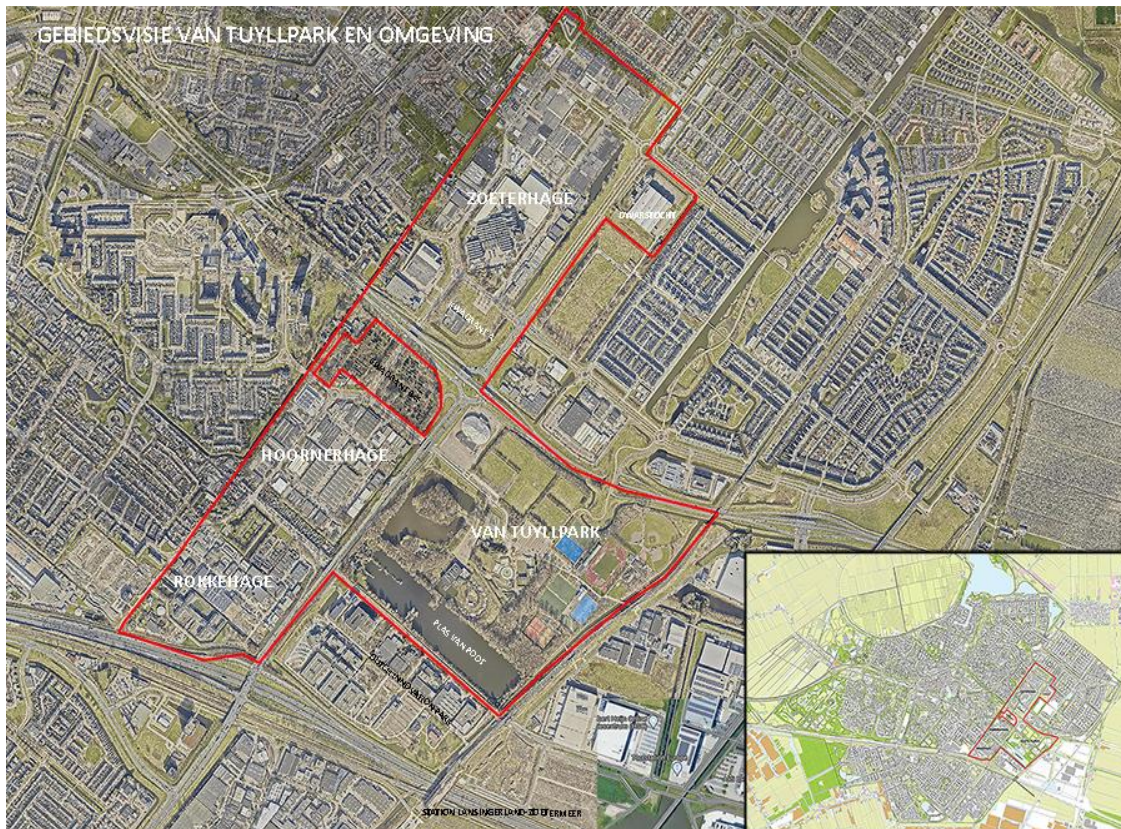
TABEL X24. Respons per wijk/buurt (n=282)

| Wijk/buurt | aantal | In % van het totaal |
|--------------------------------|------------|---------------------|
| Dorp | 13 | 4,6% |
| Stadscentrum | 6 | 2,1% |
| Palenstein | 10 | 3,5% |
| Driemanspolder | 7 | 2,5% |
| Meerzicht-oost | 7 | 2,5% |
| Meerzicht-west | 19 | 6,7% |
| Buytenwegh | 13 | 4,6% |
| De Leyens | 31 | 11,0% |
| Seghwaert | 34 | 12,1% |
| Noordhove | 26 | 9,2% |
| Rokkeveen | 44 | 15,6% |
| Oosterheem | 70 | 24,8% |
| Buitengebied | 1 | 0,4% |
| Weet niet / wil ik niet zeggen | 1 | 0,4% |
| Totaal | 282 | 100,0% |

1 VAN TUYLLPARK

Tussenpagina

Het Van Tuyllpark grenst aan Oosterheem-Zuidwest. Een groot deel van het park bestaat uit accommodaties en velden van verschillende sportverenigingen (hockey, tennis, atletiek, softbal) . Daarnaast is er ook een outdoor fitnesspark en een discgolfbaan en is het nieuwe zwembad in aanbouw. Maar u kunt er ook wandelen, hardlopen of fietsen. Ook de scouting en de schaats- en evenementenhal SilverDome zijn hier gevestigd evenals JJ Music House.



2 Bent u in de afgelopen twee jaar wel eens in het Van Tuyllpark geweest?

Single-responsevraag

- ja
- nee [**>> Vraag 23**]
- weet niet [**>> Vraag 23**]

3 Hoe goed kent u dit park?*Single-responsevraag*

- goed
- redelijk
- matig
- slecht
- niet of nauwelijks

4 Hoe vaak bezocht u dit park in de afgelopen twee jaar?*Single-responsevraag*

- dagelijks
- één of meer keren per week (niet dagelijks)
- één of meer keren per maand (niet wekelijks)
- één of meer keren per jaar (niet maandelijks)
- minder dan één keer per jaar
- weet niet

**5 Waarom bezocht u dit park?
- meer antwoorden mogelijk -***Multi-responsevraag***[Minimaal aantal vinkjes: 1]**

- om te wandelen
- om te fietsen
- om te skeeleren / skaten
- voor het natuurgebied Plas van Poot
- om te sporten bij een van de sportclubs op het park (tennis/hockey/softbal/atletiek)
- voor spel (discgolf)
- voor outdoor fitness
- om vrienden te ontmoeten
- om iets te ondernemen met familieleden/partner
- om de hond(en) uit te laten
- om te zitten / zonnen
- voor een bezoek aan horeca
- om te schaatsen
- voor curling
- voor bezoek evenement Silverdome/JJ Music House of naastliggend terrein (kermis)
- voor de scouting
- iets anders, namelijk:

6 Kunt u aangeven wat u het meest waardeert aan dit park? *Open vraag (klein)*

7 Kunt u aangeven wat u het minst waardeert aan dit park? *Open vraag (klein)*

8 Zijn er zaken die u nu mist bij het gebruik van het park? *Single-responsevraag*

- ja, namelijk:
- nee

9 De gemeente wil het Van Tuylpark verbeteren.
Heeft u suggesties voor verbetering van dit park:
a. wat betreft de toegankelijkheid en bereikbaarheid? *Single-responsevraag*

- ja, namelijk:
- nee

10 b. wat betreft de inrichting? *Single-responsevraag*

- ja, namelijk:
- nee

11 c. wat betreft de natuur? *Single-responsevraag*

- ja, namelijk:
- nee

12 d. wat betreft activiteiten in het park (sport/spel/wandelen/fietsen etc.)? *Single-responsevraag*

- ja, namelijk:
- nee

13 e. wat betreft voorzieningen in het park (denk aan horeca, sportvoorzieningen etc.)? *Single-responsevraag*

- ja, namelijk:
- nee

14 Welke voorzieningen zou u graag (nog meer) in het Van Tuyllpark willen zien? U kunt daarbij denken aan wonen, horeca, andere sportverenigingen, speelplekken of culturele voorzieningen. *Open vraag (klein)*

15 Welke soort groene onderdelen voor de inrichting van het park spreken u aan? *Multi-responsevraag*
-meer antwoorden mogelijk-

[Minimaal aantal vinkjes: 1]

- bomen
- bloemen
- grasweides met picknickplekken
- iets anders, namelijk:

16 Maakt u wel eens gebruik van de fietsroutes door het park om bijvoorbeeld bij het openbaar vervoer te komen (station Randstadrail of station Lansingerland-Zoetermeer) of naar uw werk of school te gaan? *Single-responsevraag*

- ja
- nee

17 Voelt u zich weleens onveilig in het park? *Single-responsevraag*

- vaak
- soms
- vrijwel nooit
- nooit [>> Vraag 21]

18 Op welke plekken in het park voelt u zich weleens onveilig? *Open vraag (klein)*

19 Waarom voelt u zich hier weleens onveilig? *Open vraag (klein)*

20 Wanneer voelt u zich onveilig op die plekken?
-meer antwoorden mogelijk-

Multi-responsevraag

[Minimaal aantal vinkjes: 1]

- overdag
- in de avond
- 's nachts

21 Wanneer is het Van Tuyllpark voor u het beste park van Zoetermeer?

Open vraag (klein)

22 Kunt u aangeven welke elementen / onderdelen / voorzieningen in het park voor u belangrijk zijn om te behouden in de toekomst?

Open vraag (klein)

[>> Vraag 25]

23 Waarom bracht u geen bezoek aan dit park in de afgelopen twee jaar?

Multi-responsevraag

[Minimaal aantal vinkjes: 1]

VRAAG 23 ALLEEN TONEN ALS AAN DE ONDERSTAANDE VOORWAARDEN WORDT VOLDAAN, INDIEN NIET VOLDAAN SPRING NAAR: >> **VRAAG 25.**

Vraag 2. **Bent u in de afgelopen twee jaar wel eens in het Van Tuyllpark geweest?** Antwoord **nee** Is gegeven of Vraag 2. **Bent u in de afgelopen twee jaar wel eens in het Van Tuyllpark geweest?** Antwoord **weet niet** Is gegeven

- ik woon niet in de buurt
- het park is slecht bereikbaar met het OV (openbaar vervoer)
- het park is slecht bereikbaar met de auto
- het park is slecht bereikbaar met de fiets/ brommer/ scooter
- ik ken het park niet (goed)
- vanwege mijn leeftijd
- ik vind het geen mooi park / inrichting spreekt me niet aan
- er is geen geschikte of onvoldoende horeca
- er valt (te) weinig te beleven
- ik ga liever naar andere natuur- of recreatiegebieden
- ik voel me er niet veilig
- ik heb er geen tijd voor / geen behoefte aan
- andere reden, namelijk:
- weet niet **Ex**

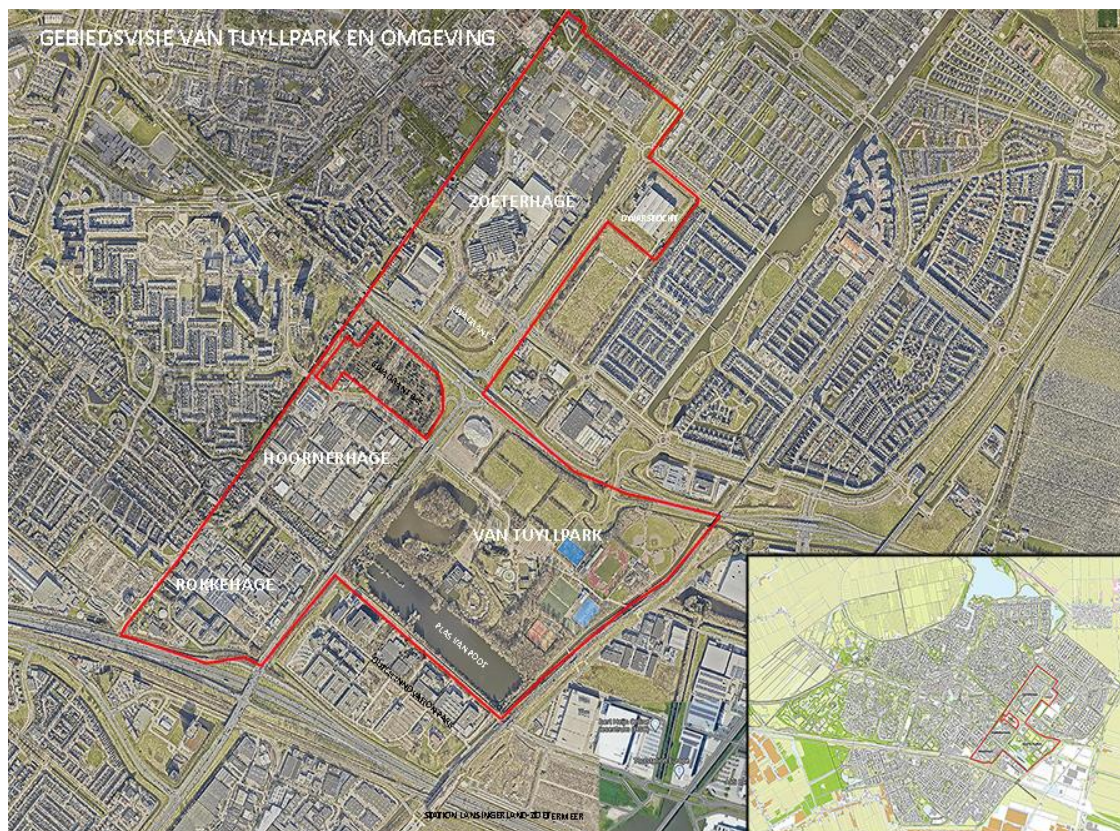
24 Onder welke voorwaarde(n) zou u het Van Tuyllpark eventueel wel (willen) bezoeken?

Open vraag (klein)

25 **BEDRIJVENTERREINEN IN DE BUURT VAN HET VAN TUYLLPARK**

Tussenpagina

In de buurt van het Van Tuyllpark bevinden zich drie bedrijfsterreinen: Rokkehage (langs de A12), ten noorden daarvan Hoornershage en Zoeterhage.



26 **ROKKEHAGE**
Bedrijfsterrein Rokkehage ligt langs de A12 en grenst aan Dorp.

Single-responsevraag

Komt u wel eens op bedrijfsterrein Rokkehage?

- ja, voor mijn werk
- ja, voor dienstverlening van een daar gevestigd bedrijf of organisatie
- ja, op doorreis / op weg naar voorzieningen elders in de stad
- nee [**>> Vraag 34**]
- weet niet [**>> Vraag 34**]

27 **Wat is uw algemene indruk van dit bedrijfsterrein?** *Single-responsevraag*

- goed
- matig
- slecht
- weet niet / geen mening

28 **Kunt u uw antwoord kort toelichten?** *Open vraag (klein)*

29 **Welke van de volgende kenmerken vindt u passen bij dit bedrijfsterrein?** *Multi-responsevraag*
-meer antwoorden mogelijk-

[Minimaal aantal vinkjes: 1]

- rommelig
- opgeruimd
- veel tegels
- veel auto's
- weinig auto's
- veel groen
- weinig groen
- vuil
- schoon
- weet niet / geen mening Ex

30 **Hoe veilig voelt u zich op dit bedrijfsterrein?** *Single-responsevraag*

- heel veilig
- veilig
- neutraal
- onveilig
- heel onveilig
- weet niet / geen mening

31 **Kunt u uw antwoord kort toelichten?** *Open vraag (klein)*

32 Hoe ervaart u de openbare ruimte op dit bedrijfsterrein?

Single-responsevraag

- goed
- matig
- slecht
- weet niet / geen mening

33 Kunt u uw antwoord kort toelichten?

Open vraag (klein)

34 **Hoornerhage**
Bedrijfsterrein Hoornerhage ligt ten noorden van bedrijfsterrein Rokkehage en ten westen van het Van Tuylpark.

Single-responsevraag

Komt u wel eens op bedrijfsterrein Hoornerhage?

- ja, voor mijn werk
- ja, voor dienstverlening van een daar gevestigd bedrijf of organisatie
- ja, op doorreis / op weg naar voorzieningen elders in de stad
- nee [**>> Vraag 42**]
- weet niet [**>> Vraag 42**]

35 Wat is uw algemene indruk van dit bedrijfsterrein?

Single-responsevraag

- goed
- matig
- slecht
- weet niet / geen mening

36 Kunt u uw antwoord kort toelichten?

Open vraag (klein)

37 Welke van de volgende kenmerken vindt u passen bij dit bedrijfsterrein?
-meer antwoorden mogelijk-

Multi-responsevraag

[Minimaal aantal vinkjes: 1]

- rommelig
- opgeruimd
- veel tegels
- veel auto's
- weinig auto's
- veel groen
- weinig groen
- vuil
- schoon
- weet niet / geen mening Ex

38 Hoe veilig voelt u zich op dit bedrijfsterrein?

Single-responsevraag

- heel veilig
- veilig
- neutraal
- onveilig
- heel onveilig
- weet niet / geen mening

39 Kunt u uw antwoord kort toelichten?

Open vraag (klein)

40 Hoe ervaart u de openbare ruimte op dit bedrijfsterrein?

Single-responsevraag

- goed
- matig
- slecht
- weet niet / geen mening

41 Kunt u uw antwoord kort toelichten?

Open vraag (klein)

42 **Zoeterhage** *Single-responsevraag*
Bedrijfsterrein Zoeterhage ligt ten noorden van bedrijfsterrein Hoornerhage.

Komt u wel eens op bedrijfsterrein Zoeterhage?

- ja, voor mijn werk
- ja, voor dienstverlening van een daar gevestigd bedrijf of organisatie
- ja, op doorreis / op weg naar voorzieningen elders in de stad
- nee [**>> Vraag 50**]
- weet niet [**>> Vraag 50**]

43 **Wat is uw algemene indruk van dit bedrijfsterrein?** *Single-responsevraag*

- goed
- matig
- slecht
- weet niet / geen mening

44 **Kunt u uw antwoord kort toelichten?** *Open vraag (klein)*

45 **Welke van de volgende kenmerken vindt u passen bij dit bedrijfsterrein?** *Multi-responsevraag*
-meer antwoorden mogelijk-

[Minimaal aantal vinkjes: 1]

- rommelig
- opgeruimd
- veel tegels
- veel auto's
- weinig auto's
- veel groen
- weinig groen
- vuil
- schoon
- weet niet / geen mening **Ex**

46 Hoe veilig voelt u zich op dit bedrijfsterrein?

Single-responsevraag

- heel veilig
- veilig
- neutraal
- onveilig
- heel onveilig
- weet niet / geen mening

47 Kunt u uw antwoord kort toelichten?

Open vraag (klein)

48 Hoe ervaart u de openbare ruimte op dit bedrijfsterrein?

Single-responsevraag

- goed
- matig
- slecht
- weet niet / geen mening

49 Kunt u uw antwoord kort toelichten?

Open vraag (klein)

50 In welke wijk/ buurt woont u?

Single-responsevraag

- Dorp
- Stadscentrum
- Palenstein
- Driemanspolder
- Meerzicht-oost
- Meerzicht-west
- Buytenwegh
- de Leyens
- Seghwaert
- Noordhove
- Rokkeveen
- Oosterheem
- Industriegebied
- Buitengebied
- weet niet / wil ik niet zeggen