

DE  
GAVE STAD



BUYTENWEGH DE LEYENS

*Cultuurhistorische Verkenningen  
van de wijken  
in  
Zoetermeer*

Zoetermeer  
als staalkaart  
van  
naoorlogse stedenbouw  
en  
architectuur

DE  
G A V E S T A D

BUYTENWEGH DE LEYENS

*Cultuurhistorische Verkenningen*  
*van de wijken*  
*in*  
***Zoetermeer***

Zoetermeer  
als staalkaart  
van  
naoorlogse stedenbouw  
en  
architectuur

## INHOUD

Vooraf	1
Ontwikkeling van Buytenwegh de Leyens	3
De historische infrastructuur	5
De ruimtelijke opzet	9
Groen en water	15
Architectuur	19
Recente ontwikkelingen	35
Bijzondere kwaliteiten	37
Het Plassengebied	39
Ontwikkeling van het Plassengebied	41
Ruimtelijk beeld	45
Bijzondere kwaliteiten	47
Conclusie	49
Bronnen en literatuur	51



*Het woonerf was het domein van de voetganger. Auto's mochten er komen, maar ze waren ondergeschikt aan het wonen.*

*Foto Gemeentearchief Zoetermeer.*

*'Rondtollen op doodlopende wegen, butsen over verkeersdrempels, aan Jan en Alleman de weg vragen en tenslotte opgelucht, geïrriteerd en natuurlijk te laat de plek van bestemming bereiken: dat is de ervaring van de bezoeker van een "verdwaalwijk" of "easytown" uit de jaren zeventig.'*

*(Uit: Archis, mei 2000).*

De woonwijken uit de jaren zeventig waren een reactie op de architectuur en stedenbouw uit de periode daarvoor. De hoge en massale flatgebouwen werden gezien als onmenselijke pakhuizen en de zakelijkheid van de ruimtelijke ordening met inwisselbare architectuur en ruim baan voor de auto werkte anonimiteit in de hand. Bovendien konden de kinderen door het toenemende verkeer niet meer veilig op straat spelen en bedierf het verkeerslawaai het woonplezier.

Het tegendeel bestond logischerwijs uit kleinschaligheid en variatie; dus overwegend laagbouwoningen met geknikte en verspringende gevels, die aan kronkelende wegen en knusse pleintjes staan. In dit labyrintische wegenstelsel loopt de argeloze bezoeker gemakkelijk vast of komt weer bij het beginpunt uit. De weidse uitzichten over de stad vanuit de flatramen werden ingeruild voor een kijkje op de burens; gezellig en huiselijk volgens sommigen, benauwend volgens anderen. Het woonerf dat wordt gekenmerkt door tal van verkeersremmende maatregelen, was het antwoord op het dreigende overwicht van de auto. Nieuwe Truttigheid is een minder vleiende benaming voor dit soort wijken.

Meerzicht is de eerste wijk in Zoetermeer waarin de kentering tot uitdrukking komt; in Buytenwegh de Leyens komen de nieuwe opvattingen volledig tot ontplooiing. Maar ook bij het opstellen van het programma van eisen voor deze wijk ontstond nog een discussie over de verhouding hoogbouw-laagbouw die aanvankelijk fifty-fifty zou zijn. Uiteindelijk kwam men uit op de verhouding 10% hoogbouw (tot acht lagen), 30% gestapelde laagbouw en 60% laagbouw.

Buytenwegh de Leyens is het derde quadrant van de compacte stad die conform het Structuurplan 1968 bestond uit vier woonwijken of quadranten rond een nieuw te bouwen stadscentrum. Het eerste quadrant wordt gevormd door Dorp, Palenstein en Driemanspolder, het tweede door Meerzicht. De wijken worden ontsloten door een stelsel van brede hoofdwegen, de zogenaamde H-structuur en via een eigen spoorlijn, de Zoetermeerlijn (de sprinter) die in de vorm van een omgeklapte lus de vier quadranten en het stadscentrum aandoet.



*De aftekening van de Meerpolder in het landschap is goed herkenbaar.  
Aan de rechterkant grenst de bebouwing van Buytenwegh de Leyens aan de Meerpolderdijk.  
Foto Gemeentearchief Zoetermeer.*



*Een windsingel van populieren langs de Hitchcockstrook.  
In Buytenwegh de Leyens werden onderdelen van het oude landschap  
zoveel mogelijk in de stedenbouwkundige opzet ingepast.*

Buytenwegh de Leyens ligt in het noordwestelijke deel van Zoetermeer. Aanvankelijk werd de wijk Noord-West genoemd. Buytenwegh is ontleend aan de naam van het gebied die al in 1647 voorkomt. Het betekent zoveel als gebied buiten de ontginning. De Leyens verwijst naar leie, een stuk land. In 1544 wordt het land tussen de Zwaardslotseweg, Leidsewallen en Meerpolderdijk 'Die Leyens' genoemd. Buytenwegh de Leyens is gebouwd in de Zoetermeerse of Nieuwe Drooggemaakte Polder. Het land werd tussen 1767 en 1771 met behulp van vier molens drooggemalen. Door de droogmaking verdwenen de laatste resten van de eerste ontginningen van Zoetermeer zoals de Eerste en Tweede Weg en werden vaarten langs de Broekweg en Zwaardslotseweg tot onbeduidende slootjes. De vier molens werden in 1877 afgebroken en vervangen door het gemaal De Nieuwe Polder aan de rand van de Zoetermeerse Plas. Deze plas wordt sinds 1977 gevoed door gemaal De Leyens dat overtollig water uit de vijvers en sloten van de wijken Meerzicht, Driemanspolder en Buytenwegh de Leyens wegmaakt. De Zoetermeerse Plas vormt onderdeel van het Plassengebied, dat aan de noordoostelijke zijde van Buytenwegh de Leyens is gelegen. Het gebied is door uitlopers van de Zoetermeerse Plas die diep De Leyens indringen, nauw verbonden met de wijk. Vanwege het specifieke karakter is het in de cultuurhistorische verkenning als zelfstandig deel toegevoegd.

In het gebied waar de nieuwe wijk werd gebouwd kwamen veel boomgaarden voor. Zij werden tegen de wind beschermd door bomenrijen, die windsingels worden genoemd. De oude structuren zijn zoveel mogelijk in het stedenbouwkundige plan ingepast en op diverse plaatsen als karakteristieke elementen in de wijk herkenbaar. Ook oude tochtsloten (afwateringssloten) en een tweetal boerderijen bleven gehandhaafd. Eén daarvan, De Sniep, is in 1998 afgebrand en daarna in een afwijkende stijl weer opgebouwd.

De Werkgroep Ontwikkeling Zoetermeer die het ontwerp had gemaakt voor de eerste stadsdelen Palenstein, Driemanspolder en Meerzicht, was ontbonden op 3 februari 1971. Hun werkwijze paste niet meer bij de veranderde opvattingen aan het begin van de jaren zeventig. Gekozen werd voor een multidisciplinair team van deskundigen, waarin het gehele bouwproces met al zijn verschillende facetten beheerst zou kunnen worden. Voor het eerst was het de bedoeling om ook architecten vanaf het begin bij de voorbereidende werkzaamheden te betrekken. Zo werden voor de ontwikkeling van Buytenwegh de Leyens, en ook voor de volgende wijken Seghwaert en Stadscentrum, projectteams geformeerd, waarin onder meer de disciplines stedenbouw, architectuur, verkeer en tuinarhitectuur vertegenwoordigd waren. Wat uiteraard ook doorwerkte was de in de jaren zestig ingezette democratiseringsgolf, die resulteerde in inspraak van de toekomstige bewoners in de planontwikkeling waar 'individuele woonwensen' konden worden 'afgetast'. De bouw van Buytenwegh de Leyens startte in 1974.



*In Buytenwegh de Leyens zijn diverse structurerende onderdelen te herkennen, zoals de naar het noorden lopende Broekweg uit 1295, de Zwaardslootseweg en de Hoofdtocht die van het Buytenpark naar de Van Eedenhove loopt.*



Buytenwegh de Leyens grenst aan de noordzijde over de volle lengte aan de Meerpolder. De prachtige ovaalvorm van de polder is op alle kaarten duidelijk herkenbaar. Oorspronkelijk was het een groot binnenmeer, het Zoetermeerse Meer, dat in 1614-1616 werd drooggemaakt. Zo ontstond de Meerpolder als eerste droogmakerij in Rijnland. De polder ontwikkelde zich vanaf de inpoldering tot een vruchtbaar landbouwgebied. Tot op heden heeft de polder zijn agrarische karakter goed weten te behouden. Het gebied is een weids en leeg grasland en wordt slechts doorsneden door een weg, de Middelweg, drie tochten en een groot aantal sloten. Langs de rand loopt de Meerpolderdijk met ringsloot. Deze ligt ongeveer 2.5 meter boven het niveau van de wijk en is als oude restveendijk duidelijk herkenbaar. Hieraan staan een aantal boerderijen, wat individuele bebouwing en drie afgeknotte molens. De drie molens deden in 1614 dienst om het Zoetermeerse Meer droog te malen. Tot 1926 hebben zij gewerkt om het water uit de polder af te voeren naar de ringsloot; toen nam een motorgemaal hun taak over. De waterloop tussen de drie molens is in tegenstelling tot die van de drie molens bij de Slootweg (zie het Plassengebied) niet meer goed zichtbaar.

De Meerpolder is aangemerkt als topgebied cultureel erfgoed in de Nota Belvédère. Deze gezamenlijke beleidsnota van een aantal ministeries uit 1999 heeft de relatie tussen cultuurhistorie en ruimtelijke inrichting tot onderwerp.

In de wijk zelf zijn twee historische straten opgenomen: de Zwaardslotseweg en de Broekweg.

Aanvankelijk kwam op de plaats van de Zwaardslotseweg alleen een sloot voor, die vanaf het turfgebied 't Lange Land naar het Zoetermeerse Meer stroomde. De sloot heette de Swaert Sloot. Langs dit water zal in de loop der tijd een voetpad zijn ontstaan. Na de droogmaking van het Zoetermeerse Meer verloor het water aan betekenis, maar het pad juist aan belang. Het sloot aan op de Middelweg dwars door de Meerpolder en vormde een snelle verbinding naar plaatsen zoals Leiden.

Thans vormt de Zwaardslotseweg als drukke verkeersweg de scheiding tussen Buytenwegh en De Leyens.

De Broekweg, de oudste weg van Zoetermeer (1295), loopt vanaf de Zwaardslotseweg richting Zoetermeerse Plas. De naam broek, moeras, verwijst naar de omstandigheden in dit voormalige natte veengebied.

Oorspronkelijk begon de weg op de plaats waar de Vlamingstraat overgaat in de Voorweg en liep door tot aan de gemeentegrens in het noorden. Thans is de Broekweg versnipperd geraakt. Het eerste deel heet sinds 1945 J.L. van Rijweg, dan wordt de weg onderbroken door het Stadscentrum en vervolgens loopt de Broekweg vanaf de rotonde van de



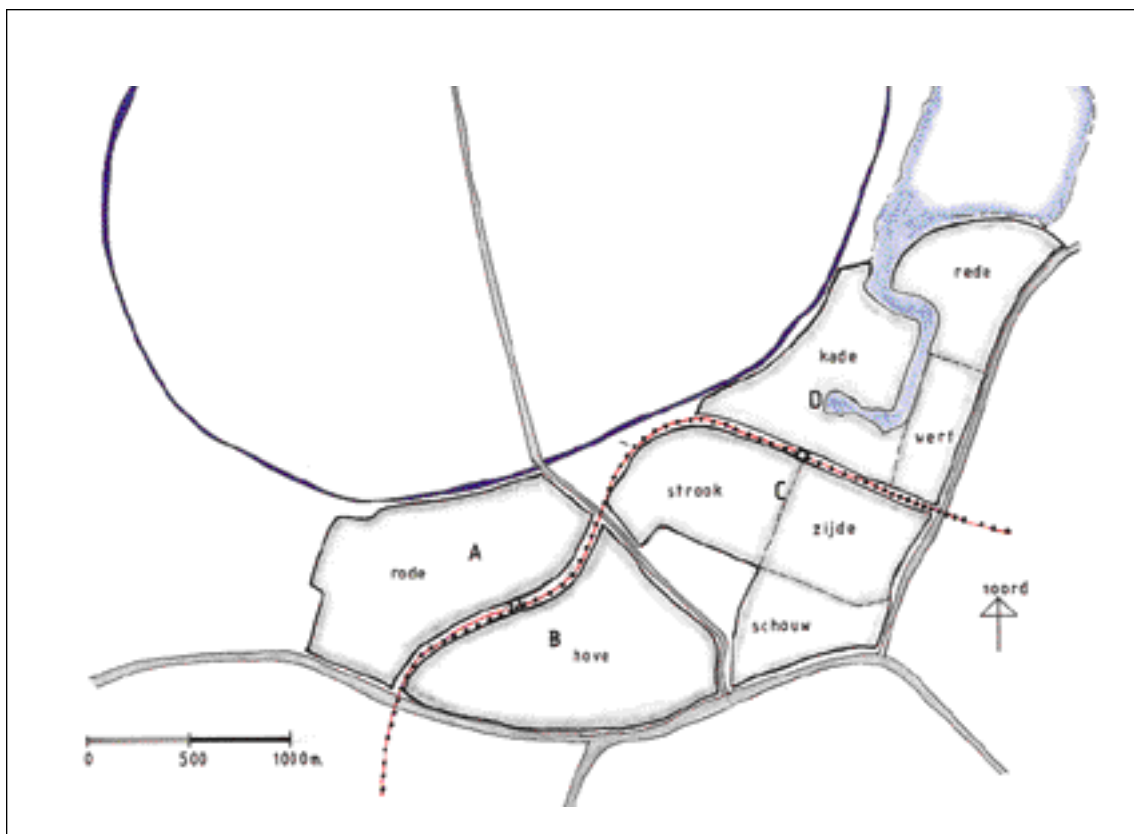
*De boerderij 'Ora et Labora' (bid en werk) is de enige overgebleven boerderij aan de Broekweg.*



*De Broekweg in 1972, ter hoogte van de Zoetermeerse Plas die toen in aanleg was.  
Gezien in de richting van Zoetermeer.  
Foto Gemeentearchief Zoetermeer.*

Zwaardslootseweg verder. Hij heet daar achtereenvolgens Broekwegschouw, Broekwegzijde en Broekwegkade. Als hoofdfietsverbinding en als rijweg voor uitsluitend bestemmingsverkeer eindigt hij bij het gemaal De Nieuwe Polder en gaat daar over in een fietspad.

Alle boerderijen die ooit aan de Broekweg stonden zijn, op 'Ora et Labora' (rond 1916) na, verdwenen. Het gemaal De Nieuwe Polder aan het einde dateert uit 1877 en is een gemeentelijk monument.



*Hier zijn de deelplannen A, B (Buytenwegh) en C, D (De Leyens) zichtbaar. De Zoetermeerlijn en de Zwaardslootseweg begrenzen de deelgebieden. De buurten binnen deze deelplannen hebben specifieke achtervoegsels in de straatnamen ter verdere onderscheiding.*

Buytenwegh de Leyens is een uitgestrekte wijk die ten noorden van het Stadscentrum ligt. Evenals Palenstein, Driemanspolder en Meerzicht vormt de wijk een op zichzelf staand gebied met een duidelijke omgrenzing. Aan de zuid- en oostzijde begrenzen de Amerikaweg, de Europaweg en de Aziëweg als onderdeel van de H-structuur de wijk, aan de westkant het Buytenpark en aan de noordkant de Meerpolder.

Tot zover is er weinig verschil met de tot nu toe ontwikkelde wijken van de compacte stad, maar nieuw is dat bij het ontwerp de oude verkavelingsstructuur van het polderland als uitgangspunt is genomen en dat oude landschapselementen zijn ingepast. De kavelrichting stond dwars op de Voorweg, de oude polderdijk die ten zuiden van de Amerikaweg loopt en tot de wijk Meerzicht behoort. Duidelijk herkenbaar is ook het verloop van de oude tochtsloten, zoals de oorspronkelijke Dwarstocht, die nu bekend staat als Hoofdtocht. De meeste tochtsloten zijn vergraven tot singels.

De Zwaardslootseweg loopt dwars door de wijk en scheidt deze samen met het Binnenpark in twee delen: Buytenwegh en De Leyens. Beide wijkdelen zijn voorzien van een centrale zone met winkel- en wijkvoorzieningen, die gecombineerd zijn met een station van de Zoetermeerlijn. De lijn slingert door de wijk en deelt ieder wijkdeel nog eens in tweeën. In het deel Buytenwegh vormt de spoorlijn de scheiding tussen het westelijke en oostelijke deel, en in De Leyens tussen het noordelijke en zuidelijke.

De overige voorzieningen liggen conform de nieuwe opvattingen niet meer centraal maar verspreid door de wijk (kantoren, scholen en verzorgingstehuizen). 't Lange Land Ziekenhuis is een stedelijke voorziening, die op de volgens het Structuurplan 1968 geplande plaats aan de Toneellaan staat.

Tussen de wijkdelen ligt het Binnenpark, een klein, volledig door wegen en bebouwing omsloten groengebied. Dit in tegenstelling tot het veel grotere Buytenpark dat zich als vrije ruimte ten westen van de wijk uitstrekt tot aan de gemeentegrens met Leidschendam.

Net als in Meerzicht heeft men gekozen voor een buurtwegenstelsel in de vorm van een boom. In Buytenwegh komt de boomstructuur het beste tot uiting. De stam wordt gevormd door de Vorstiushove, die in de Amerikaweg is geworteld en zich vertakt in de verbindingswegen Muzieklaan en Gerrit Achterberghove. Van daaruit ontspruiten de buurtwegen die rondlopen of eindigen in een woonerf. Om het zoeken te vergemakkelijken zijn over de hele Muzieklaan betonnen kubussen geplaatst met een nummer erop als straataanduiding. Het is een kunstuiting van Johan Goedhart uit 1979.

In De Leyens is de boomstructuur veel minder herkenbaar. Alleen de Filmlaan refereert hier enigszins aan.



*Oude tochtsloten zoals hier de Hoofdtocht, bleven als historische landschapselementen gehandhaafd. Dit in tegenstelling tot de bouw van Palenstein, Driemanspolder en Meerzicht waar het oude landschap werd uitgevlakt.*



*Het winkelcentrum van De Leyens, een ontwerp van architectenburo Spruit, De Jong en Heringa uit 1979, aan de Broekwegzijde.*

In de woonstraten werd het de auto zo moeilijk mogelijk gemaakt door het woonerfconcept. De straat of het erf moest net als vroeger weer een veilige ontmoetingsplek voor de bewoners zijn, en niet het domein van de auto.

De oplossing, het woonerf, werd voor het eerst toegepast in de wijk Emmerhout in Emmen naar ontwerp van stedenbouwkundige Niek de Boer (1964-1970). De gemeente Emmen constateerde dat het verkeer te overheersend aanwezig was om de verblijfs- en verkeersfunctie in een woonstraat te blijven combineren. Gekozen werd voor een rigoureuze scheiding van de twee. De auto mocht in het woonerf komen en men kon ook parkeren, maar het verkeer was ondergeschikt aan het wonen. Zo paste het woonerf perfect in de kleinschaligheid van de jaren zeventig.

Het plangebied Buytenwegh De Leyens werd opgedeeld in vier deelplannen, A, B, C en D. De Zoetermeerlijn werd als grens aangehouden tussen A en B (in Buytenwegh) en C en D (in De Leyens).

De wijkdelen zelf zijn onderverdeeld in een aantal buurten, die herkenbaar zijn aan het achtervoegsel achter de straatnaam. In Buytenwegh bevindt zich ten westen van de Zoetermeerlijn de Rodenbuurt, en ten oosten de Hovenbuurt. In beide buurten zijn lange parallel aan elkaar lopende bebouwingslinten in de vorm van vier woondekken en twee stroken dijkwoningen belangrijke structuurbepalende elementen. Deze linten zijn gebouwd op de oorspronkelijke kavelrichting en staan haaks op de tochten.

De Leyens kent meer buurten. Ten zuiden van de Zoetermeerlijn vinden we de Stroken, de Schouwen en de Zijden, en ten noorden de Kaden, de Werven en de Reden. In het noordelijke deel van De Leyens wordt het beeld in belangrijke mate bepaald door het water dat vanuit de Zoetermeerse Plas diep de wijk in dringt. De straatnamen hebben hier een duidelijke verwijzing naar het water gekregen.

Ieder wijkdeel beschikt over een in het centrum gesitueerd wijk- en winkelcentrum, gecombineerd met een halte van de Zoetermeerlijn. Dat van Buytenwegh is een weinig uitnodigend, naar binnen gericht winkelgebied dat aan de zijde van de Muzieklaan geïntroduceerd wordt door hoge gestapelde bouw. Het winkelcentrum van De Leyens is daarentegen helder van opzet met etalagefronten aan weerszijden van de Broekwegzijde.

Het gedachtegoed van de jaren zeventig komt in Buytenwegh de Leyens goed tot uitdrukking. 'De mens dient centraal te staan' was het credo en zo werden kleinschaligheid en variatie de leidende thema's in tegenstelling tot het strakke ruimtelijke kader uit het decennium daarvoor. Als resultaat zien we in Buytenwegh de Leyens verspringende en schuine gevelwanden, rechte, haakvormige, u-vormige en gesloten bouwblokken, een



*Het bouwplan van architect Coen Bekink uit 1976 voor 308 woningen in de Hovenbuurt bestaat uit verschillende woningtypen, met kappen of platte daken, en met wisselende bouwhoogtes (Verweyhove).*



diversiteit aan gevelmaterialen en binnen een bouwblok een toepassing van verschillende kapvormen. Nergens meer galerijflats en torenflats, alleen laagbouw en gestapelde bouw die aan straten staan waar rechte doorzichten niet mogelijk zijn. Er zijn geen vaste patronen in de vorm van een zich repeterende stempelverkaveling meer. Door het geringe verschil tussen voor- en achterkanten van woningen en doordat ze niet traditioneel aan straten met aan weerszijden bebouwing liggen, is er weinig onderscheid tussen privé en openbaar. Dat bemoeilijkt de oriëntatie. Alleen het noordelijke deel van De Leyens, in de eerste helft van de jaren tachtig het laatst gerealiseerd, heeft een iets ander karakter. De structuur is hier minder doolhofachtig en opener, en sluit daarmee aan op de veranderde ideeën van het volgende decennium.

Ook worden de bouwplannen kleiner in omvang, vooral in De Leyens met een gemiddelde van 100 woningen. En binnen deze plannen gaat het niet meer om veel van hetzelfde, maar is de variatie in typen groter.



*Het Binnenpark bevindt zich als centrale groenvoorziening tussen Buytenwegh en De Leyens in.*



*De woningen in het noordelijke deel van De Leyens liggen aan brede waterlopen die uitlopers vormen van de Zoetermeerse Plas.*

Buytenwegh de Leyens wordt aan drie kanten omgeven door groen en water.

Aan de noordkant strekt zich het open weidegebied van de Meerpolder uit. De bebouwing nadert de ringdijk om de Meerpolder heel dicht, alleen een smalle strook groen ligt tussen de huizen en het talud van de dijk. Vanuit de wijk sluiten voetpaden aan op de route boven aan het dijktalud. De woningen keren zich af van de polder. Zij zijn niet met de voorgevel maar met de zij- of achterkant op de dijk georiënteerd.

Aan de westkant bevindt zich het Buytenpark, een groot park van in totaal 100 hectare waarvan de aanleg begon in 1976. Het oudste gedeelte, dat tegen de wijk aanligt, fungeert als wijkpark. De waterlopen zijn van oorsprong de oude poldertochten, die ook in de wijk zelf zijn gehandhaafd. In dit gedeelte bevinden zich de Algemene Begraafplaats en sportaccommodaties waaronder Snowworld. De aanleg van de Algemene Begraafplaats uit 1981 is landschappelijk. Voor de bezoeker ontvouwt zich een weids vergezicht over glooiende grasvelden en een vijver met een kabbelende waterstroom over rotsblokken. In de grasvelden eromheen liggen de graven gerangschikt.

Verderop, richting grens met Leidschendam, wordt het Buytenpark wilder. Hier gaat de natuur zijn gang en wel op een voormalige stortlocatie. Grote hoeveelheden puin en sloopafval zijn in de jaren tachtig in dit gebied gestort zodat een landschap is ontstaan met heuvels van zo'n 20 meter hoog. De heuvels van puin zijn met grond afgedekt en verder aan de natuur overgelaten. Galloway-runderen, Exmoorpony's en heideschapevrouwen houden de begroeiing kort.

De tegenhanger van het Buytenpark is het Binnenpark, dat tussen Buytenwegh en De Leyens in ligt. Het park van 20 hectare is verbonden met de groenstrook langs de Meerpolderdijk. Er is een uitgebreid net van wandelpaden en er zijn enkele fietspaden. Een waterloop, hier en daar verbreed tot vijver, slingert door het park. Het noordelijke deel heeft het karakter van een weidelandschap, het zuidelijke heeft meer bosschages. Het park loopt uit in een punt bij de rotonde van de Zwaardslotseweg waar enige sportvoorzieningen zijn aangelegd.

Aan de noordoostkant grenst de wijk aan de Zoetermeerse Plas die via een brede kronkelende waterloop diep De Leyens indringt. Dit verleent de wijk een bijzonder, bijna Venetiaans karakter.



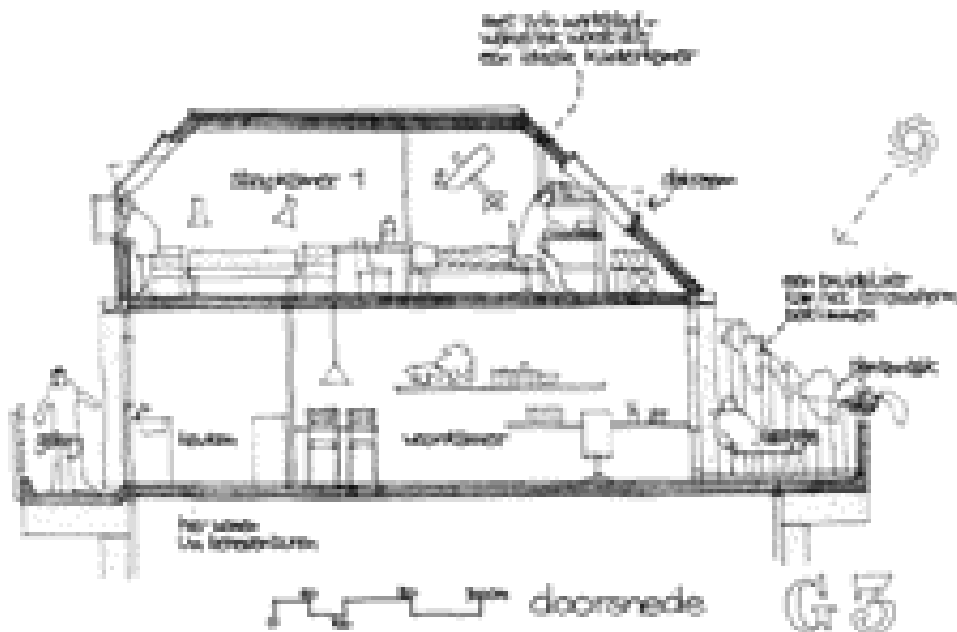
*Tussen de Aziëweg en de Columbusrede ligt een brede groenas, die ongeveer in het midden doorsneden wordt door de Jachtwerf. De groenas vormt in De Leyens de scheiding tussen de Werven- en de Kadenbuurt.*

Zoals al is aangegeven, zijn in Buytenwegh de Leyens voor het eerst elementen van het oude landschap gehandhaafd. Zo zoeken voormalige tochtsloten, veelal vergraven tot singels, hun weg tussen de bebouwing en gaan in één geval zelfs onder de huizen door (Nesciohove). De Hoofdtocht en de noordelijk daarvan gelegen tocht verbinden het Buytenpark met het Plassengebied. Her en der zijn oude boomgaarden te vinden en lange rijen windsingels omzomen de straten.

Verder begeleiden groenstroken het sprintertracé, de Amerikaweg en de Aziëweg. De laatste twee vormen een buffer tegen het langsrazende autoverkeer. Ook langs de vier woondekken en de dijkwoningen zijn groenstroken als begeleiding aangelegd. Hier en daar vormen de groenstroken langs de wegen uitlopers tot ver in de wijk. Eén daarvan, een langgerekte groenas van de Aziëweg tot de Columbusrede in De Leyens, heeft een bijzonder sterke visuele werking door de lange doorlopende lijn van grasvlakten en een middenpad. De groenas eindigt bij de Columbusrede in een symmetrisch aangelegd pleintje met door buxushagen omzoomde perkjes.



De woondekken in de Rodenbuurt I en III zijn ontworpen door Inbo bv uit Woudenberg. De woningen hebben een plat dak.  
 De woondekken II en IV van de architect J.J. Sterenberg uit Ter Apel zijn voorzien van een kap. Deze zijn bekleed met groene, bitumen shingles.



In een speciaal uitgegeven boekje voor de bewoners van woningen van architect J.J. Sterenberg staan tips voor de inrichting.

Verdwenen is de strenge scheiding tussen de bouwtypen zoals in Palenstein, Driemanspolder en Meerzicht het geval is. In Buytenwegh de Leyens zijn de eengezinswoningen en de gestapelde bouw geïntegreerd.

#### BUYTENWEGH

In Buytenwegh fungeren de vier woondekken in de Rodenbuurt en de twee rijen dijkwoningen in de Hovenbuurt, de zogenaamde bebouwingsruggen, als belangrijkste structuurbepalende elementen.

#### De Rodenbuurt

De woondekken zijn een voortzetting van het experiment met dubbel grondgebruik, dat in de wijk Meerzicht is begonnen. De vier woondekken strekken zich, parallel aan elkaar, ruwweg uit vanaf het Stadscentrum tot aan de Meerpolder. Smalle groenstroken aan weerszijden begeleiden deze langgerekte lijnen. Om de dekken zijn laagbouwoningen en gestapelde woningen gegroepeerd.

De vier dekken verschillen onderling in lengte en vormgeving. De bebouwing bestaat uit drie tot vijf lagen die aan een woondek is gesitueerd. De woningen op de verdiepingen zijn bereikbaar via een buitentrapp die uitkomt op het dek. Onder het woondek bevindt zich de benedenstraat met parkeervakken. Geen van de dekken vormt een rechte, doorgaande lijn; door de woonblokken ten opzichte van elkaar te laten verspringen, verschuift het pad van links naar rechts. Waar de woondekken het water van de tochten kruisen, kan de voetganger zijn weg vervolgen over een brug, maar ziet de gebruiker van de benedenstraat zijn weg afgesneden.

Twee dekken zijn ontworpen door Inbo bv, Architectenbureau voor Industriële Bouw uit Woudenberg (dek I en III) en twee door architect J.J. Sterenberg uit Ter Apel (dek II en IV). De woningen van Inbo hebben een plat dak. Het eerste dek (I) loopt parallel aan de Muzieklaan en ligt tussen de Beethovenrode en de Donizettirode (1974). Het woondek vormt een bijna doorgaande looproute, alleen bij de Chopinrode is ze onderbroken. Hier moet de voetganger afdalen naar straatniveau, oversteken en dan zijn weg over het dek verder vervolgen. De dekken lopen niet meer, zoals oorspronkelijk, over de volle breedte van gevel tot gevel, maar zijn opengemaakt en door bruggen over de benedenstraat met elkaar verbonden.



*Hier kruist het woondek de tochtsloot.  
Foto Gemeentearchief Zoetermeer.*



Dek I gaat bijna naadloos over in de drielaags gestapelde woningen aan de Louis Armstrongrode, maar deze horen daar niet bij. Zij vormen onderdeel van een buurtje tussen de Bachrode, Muzieklaan en Amerikaweg, naar ontwerp van architect Sterenberg (1974). De architect maakte in samenwerking met de Federatie van Zoetermeerse Woningbouwcorporaties en Era Woningbouw een bewonersboekje. Het spreekt van een 'nieuwe woonbuurt in een nieuwe woonwijk met een nieuwe woonomgeving' en geeft een aantal tips voor de inrichting.

Het andere woondek van Inbo (dek III) begint bij de Muzieklaan en eindigt bij de Kid Oryrode. Hier bevindt zich het dek aan één zijde van de woningen, de andere zijde is open en biedt een aanblik op de benedenstraat. Het dek wordt onderbroken door de Mendelsohnrode.

Van de twee woondekken van Sterenberg (1975) is dek II de langste van allemaal. Hij loopt helemaal van de Vorstiusrode tot aan de Meerpolderdijk. Het vierde dek van de Wiardi Beckmanrode tot aan de Muzieklaan is veel korter.

De woningen zijn drie tot vier lagen hoog en worden gedekt door markante mansardekappen met bedekking van een groene shingles. Vooral de shingles in leivorm op de kappen van woondek IV zijn bijzonder decoratief. De dekken zijn relatief smal en lopen van gevel tot gevel. Ook nu werd een bewonersboekje uitgegeven met een korte toelichting op het fenomeen woondek: 'Deze zogenaamde woondekken, ook wel parkeerdekken genaamd, zijn ontwikkeld met de bedoeling de omgeving van Uw woning zoveel mogelijk vrij te houden van parkerende auto's zonder dat deze plaatsen ver van de woning komen te liggen. Dat is gebeurd door de woonstraatjes en de daar aangelegene woningen op een niveau boven de grond te brengen en hieronder de parkeerplaatsen te situeren. Deze woondekstraatjes zijn bereikbaar door middel van trappen, hellingbanen en liften. Omdat deze woondekken via bruggetjes over het water en over de weg met elkaar in verbinding staan, ontstaat zo ook een veilige voet- en fietsroute.'

Er zijn verschillende woningplattegronden. Sommige bezitten op het parkeerniveau ruimte voor slaap- en badkamer. Op het woondekniveau zijn hal, woonkamer en open keuken gesitueerd. Bovenwoningen worden ontsloten via galerijen, met zoals gebruikelijk de keuken aan de galerijkant en de woonkamer aan de balkonkant. Er zijn ook verschillen tussen de woondekken van Inbo en Sterenberg. De woningen van Inbo hebben allemaal dezelfde maat en hebben óók een voordeur op maaiveld. Bij de woondekken van Sterenberg varieert de grootte van twee- tot zeskamerwoningen, die door diverse soorten leeftijdsgroepen worden bewoond.

Van de buurtjes die niet tot de dekken behoren, zijn dertig vrije sector woningen uit 1978 het vermelden waard. Ze staan in de oostelijke hoek van de Rodenbuurt, aan de



*De dijkwoningen in de Hovenbuurt langs de Bloemhove/Blamanhove en de Coornherthove/Couperushove zijn naar ontwerp van architectenburo Coen Bekink uit Groningen.*



*De dijkwoningen zijn gelegen aan een kunstmatig verhoogde dijk en via buitentrappen bereikbaar.*

Palestrinarode en zijn ontworpen door Leo de Jonge, die nog bekend is uit de wijk Meerzicht waar hij veel heeft gebouwd. De woningen zijn rond een rotonde gegroepeerd en vallen op door hun karakteristieke vormgeving met forse lessenaarsdaken. Een aantal is bekleed met donkere red wood rabatdelen.

#### De Hovenbuurt

Bepalend in het deel van de Hovenbuurt langs de Amerikaweg zijn de twee rijen dijkwoningen. Zij strekken zich uit vanaf de rand van de Amerikaweg tot bijna de Hoofdtocht langs de J.C. Bloemhove/Anna Blamanhove en de Coornherthove/Louis Couperushove. De buurtontsluitingsweg onderbreekt de twee reeksen ongeveer in het midden. De naam dijkwoning is ontleend aan het verhoogde pad tussen de woningen, de dijk. De dijk ligt op ongeveer halve verdiepingshoogte.

Er zijn 156 dijkwoningen gebouwd naar ontwerp van architectenburo Coen Bekink uit Groningen in opdracht van de Federatie van Zoetermeerse Woningbouwcorporaties (1974).

De woningen zijn gesplitst in 52 onderwoningen en 104 bovenwoningen. Ze zijn bereikbaar via stalen buitentrappen naar boven en via trappen in de dijk naar het beneden-gedeelte. Zo zijn galerijen en trappenhuizen voor de ontsluiting van de bovenwoningen niet nodig en wordt verhuld dat het hier gaat om de minder geliefde gestapelde bouw. De gevels zijn bekleed met houten rabatdelen. De keukens zijn aan de dijkzijde gesitueerd en de woonkamers aan de achterzijde. Groenstroken naast de woningen begeleiden de langgerekte rugstructuur.

Rondom de dijkwoningen staan van dezelfde architect en van dezelfde opdrachtgever groepen eengezinswoningen en gestapelde woningen in verschillende uitvoeringen. Hiertoe behoren traditionele eengezinswoningen met langskap en met aardige details als een uitgebouwde entree en strookramen onder de daklijst, die onder meer aan de Anna Blamanhove staan, als onderdeel van een bouwplan van 201 woningen uit 1974. Ook de indeling is traditioneel met de woonkamer voor en de keuken achter. Speelser ogen de geschakelde woningen met puntgevels onder een zadeldak uit 1976 die gecombineerd worden met tweelaags woningen met plat dak (Verweyhove e.o.). Deze bestaan uit eengezinswoningen, gestapelde bouw en rolstoelwoningen. Rondom de Busken Huethove realiseerde Bekink in 1975 kaskowoningen waarvan de definitie officieel luidt: 'Een kasko is een tot bewoning bestemd gebouw, waarbij de bewoner een grote mate van vrijheid geniet ten aanzien van indeling, wijziging, afwerking en eventueel uitbreiding.'

En zo togen de bewoners zelf met hamer en zaag aan het werk om het interieur zo goed mogelijk af te stemmen op hun individuele woonwensen.



*Het wijkje van architect A. Alberts rondom de Penninghove is gebouwd in relatie tot de Hoofdtocht. De woningen zijn met hun achterzijde op het water georiënteerd.*



*Het gebouw van het ministerie aan de Europaweg is een gaaf voorbeeld van structuralisme.*

Hier en daar bevinden zich ook kleinere wooneenheden, zoals aan de Datheenhove waar twee blokken van tien en acht woningen aan het water van de Hoofdtocht staan. Zij zijn in 1975 ontworpen door architectenbureau Martin Kerstjes en Jac. Teeuwisse uit Zoetermeer. De gevels aan het water zijn verlevendigd door rondbogen en buitentrappen.

Ook architect A. Alberts die in Meerzicht een deel van de woondekken ontwierp en het inmiddels gesloopte wijkcentrum, heeft in Buytenwegh gebouwd. Van zijn hand is onder meer een buurtje rondom de Penninghove langs de Zwaardslotseweg dat een uitstekend beeld geeft van de ontwerpmethoden uit de jaren zeventig. De voor het merendeel eengezinshuizen hebben diep doorlopende, a-symmetrische kappen en zijn gelegen aan smalle woonstraten. Door de verspringende rooilijn ontstaat een sterk wisselend ruimtelijk straatprofiel. De Hoofdtocht die door het wijkje loopt is opgenomen in twee binnenterreinen en op één plaats overbouwd. De architect heeft optimaal gebruik gemaakt van de aantrekkingskracht van wonen aan het water door de huizen te voorzien van een houten vlonder die ver over het water uitsteekt.

Langs de rand van de Hovenbuurt, aan de Europaweg, strekt zich een enorm 'spinachtig' gebouw uit. Het huisvest, overigens nog voor korte tijd, het ministerie van onderwijs, cultuur en wetenschappen en het biedt ruimte voor ongeveer 2.500 personen. Als architectuurstijl behoort het tot het structuralisme, een in Nederland ontstane stroming met als kenmerk harmonieus in elkaar overlopende binnen- en buitenruimtes. Gebouw en omgeving vormen zo één geheel in plaats van gescheiden eenheden. Grondlegger voor deze nieuwe stijl is Aldo van Eyck met het Burgerweeshuis in Amsterdam uit 1960 geweest. Het ontwerp van het ministerie uit 1975-1978 is van de Haagse architectenkombinatie Rosdorff. Het gebouw bestaat uit een verzameling van negen haakvormige blokken met op de hoeken en op de beëindigingen octagonale torens. De aluminium gevels op een ondergrond van metselwerk zijn grijs metallic gemoffeld, waarvan de kleur afhankelijk van het weer varieert van donkergrijs tot zilverachtig. Met een glaspercentage van 45% wordt een grote transparantie bereikt.

Conform de uitgangspunten van het structuralisme werd het ministerie geïntegreerd in de woonwijk opdat het niet zou fungeren als een onneembare barrière langs de Europaweg. Dat heeft men bewerkstelligd door de wegen en de paden van de wijk voort te zetten over het terrein. Zo is het gebouw naadloos verweven met de wijk waar het in wezen een miniatuurversie van is. Zelfs de term 'verdwaalwijk' is op het gebouw van toepassing. Hoewel in het interieur per gebouwdeel door materiaalkeuze en kleur uitdrukking wordt gegeven aan de functies van de ruimten, om de bezoekers extra houvast te bieden bij hun oriëntatie, blijkt dat in de praktijk niet voldoende te zijn. Het gebouw is een doolhof, waarvan ten overvloede ook de hoofdingang moeilijk te vinden is.



*De 295 woningen van Shell Pensioenfonds in aanbouw in 1976.  
Foto Gemeentearchief Zoetermeer.*



*Nieuwe huizen uit 1979 met de sfeer van ouderwetse hofjeswoningen aan de Hoekerkade.*

De strook ernaast, even verderop langs de Europaweg is recent, in 1997, ingevuld met een woonboulevard, tachtig appartementen en vijf kantoorvilla's naar ontwerp van Groep 5 architecten.

#### DE LEYENS

Het streven naar afwisseling en variatie in deze periode komt ook in het bouwplan van Shell voor 295 woningen rondom de Fidelioschouw en Candidaschouw duidelijk tot uiting. De woningen zijn in 1976 gebouwd naar ontwerp van de Maatschap voor architectuur en ruimtelijke vormgeving Van Wijk en Gelderblom. De Maatschap ontwikkelde vanuit een breedtemaat van 4.50 meter een aantal woningtypen, met verschillende hoogten. Door deze woningen te schakelen en een bajonetvormige plattegrond toe te passen bij de hoeken, is een zeer gevarieerd straatbeeld ontstaan.

De gevels zijn opgetrokken uit baksteen en gecombineerd met een houten beschieting. De manier waarop de woningen haakvormig rondom een binnenweitje zijn gegroepeerd, vereisen inderdaad ingenieuze hoekoplossingen, wil er een enigszins bruikbare plattegrond ontstaan.

Een kleiner plan, van 64 woningen aan de Medeaschouw/Esmoreitschouw uit hetzelfde jaar, kent een rechtljniger opzet. Het ontwerp is van architect Van Ardenne uit Arnhem. Hier zijn split-level woningen in een U-patroon rondom twee binnenterreinen gesitueerd, waarop de garages uitkomen. De variatie is te vinden in de gevelbehandeling en de dakvormen, al is het oorspronkelijke speelse silhouet voor een groot deel te niet gedaan door allerlei later toegevoegde dakkapellen en dakopbouwen.

Goed passend in de sfeer van de jaren zeventig is het wijkje dat omsloten wordt door de Hoerkade, naar ontwerp van het Utrechtse architectenburo Knoop & Nieuwveld uit 1979. Een centrale plaats nemen hier eenlaags huizen in met een gecombineerde dwars- en langskap die herinneren aan ouderwetse hofjeswoningen. De dwarskap bezit een open voorzijde, die als dakterras fungeert. Daarachter liggen slaapkamers, een werkruimte en een badkamer. Achter de woningen bevindt zich een parkeerdek van twee lagen. Rondom deze huizen staan eenlaags woonhuizen met verschillende kaphoogtes en hier en daar uitgebouwde houten erkers.

Van Leo de Jonge is een bouwplan van 274 woningen, zowel eengezinswoningen als gestapelde woningen, gelegen tussen de Shawzijde en de Sartrezijde. Ook hier een diversiteit aan vormen die variëren van eenlaags huizen met plat dak, traditionele tweelaags huizen met langskap tot huizen met a-symmetrische kappen en galerijwoningen.



*Blikvanger van het dienstencentrum aan de Gondelkade, een ontwerp van architect Hans van Beek, is de glasgevel.*



*In de jaren tachtig wordt het architectuurbeeld strakker van lijn, zoals hier in deze woningen van Carel Weeber tot uitdrukking komt.*



Aan de Pinterzijde was een modelwoning ingericht. Na bezichtiging door de leden van de bouwvergadering op 21 april 1980 oordeelde men dat 'het geheel een goede indruk maakte waarbij de verwachting aanwezig was, dat dit projekt prettig bewoonbaar zal zijn en onderhoudstechnisch geen problemen zal geven.' Alleen de Welstandscommissie vond dat door de uit economische noodzaak gepleegde versobering een matig plan was ontstaan.

Zanstra, De Clercq Zubli en Lammertsma en partners, van welk bureau de eerste twee architecten nog bekend zijn van galerijflats in Palenstein, realiseerden in 1976 in opdracht van het ABP een vrij groot bouwplan van 386 woningen in de Strokenbuurt. Het plan bestaat uit eengezinswoningen en gestapelde woningen. Dit ontwerp heeft een gevarieerd straatbeeld opgeleverd met afwisselend kopgevels en langsgevels aan de straat die ten opzichte van elkaar verspringen. De bergingen aan de voorzijde zijn in uitbouwen geplaatst die met een zadeldak of met een lessenaarsdak zijn gedekt. De gestapelde woningen worden ontsloten door lange galerijen, tot drie boven elkaar, die via een wenteltrap te bereiken zijn.

In tegenstelling tot het nogal karakterloze wijk- en winkelcentrum in Buytenwegh, is het winkelcentrum van De Leyens aantrekkelijk vormgegeven. De winkels met erboven woningen zijn aan weerszijden van de Broekwegzijde gesitueerd in aansluiting aan het sprinterstation. Het ontwerp van architectenburo Spruit, De Jong en Heringa uit 1979 voorziet in een galerij voor de winkels langs, bestaande uit eenvoudige pilaren en plat dak, die refereert aan historische winkelgalerijen. Het winkelaanbod bestond in de begintijd uit onder meer een bakker, een chinees, een delicatessenzaak, een slager en een drogist. Aan de andere kant van de Zoetermeerlijn bevindt zich een complex bejaardenwoningen met dienstencentrum. Het bestaat uit twee delen, die door een loopbrug over het water van de Broekwegwetering met elkaar zijn verbonden. Opvallend is de enorme glasgevel van schuine glasvlakken waar het atrium met ingangspartij zich bevindt. Het complex werd in 1978 gebouwd door het Buro voor Plan en Ruimtelijke Ontwikkeling PRO, thans Atelier Pro Architecten (Hans van Beek). Dit bureau zou in de eerste helft van de jaren negentig het nieuwe Stadstheater van Zoetermeer bouwen.

Als we naar de plannen kijken die in de eerste helft van de jaren tachtig zijn gerealiseerd, dan zijn de stedenbouwkundige opzet en het architectuurbeeld meer geordend en strakker van lijn geworden waardoor met name het noordelijke deel van De Leyens anders van karakter is.



*Bouwplan van Groosman & Partners, architect Ron Forrer, aan de Broekwegwetering.  
In het water een sculptuur van Dick Box.*

Een voorbeeld is het bouwplan van de Industriële Bouwmaatschappij Elementum b.v. aan de Sartrezijde uit 1983 dat is opgezet in rechte blokken eengezinswoningen in strokenbouw. Het ontwerp voor de 148 eengezinswoningen is van architectenburo Rondeltap-Oosterheert uit Den Haag. Aan de bewoners werd een boekje meegegeven met nuttige wenken voor het onderhoud en de reiniging van de 'moderne' materialen waarmee de woningen zijn gebouwd.

Ook het bouwplan voor 68 woningen aan de Werflaan van architect Carel Weeber is een goed voorbeeld van de ingezette lijn naar meer ordening. De woningen zijn in acht rechte blokken verdeeld die met hun achterzijden naar elkaar gericht zijn en een binnenterrein omsluiten. Hier bevindt zich een langgerekte strook water waar de huizen aan grenzen. Aan de voorzijde zijn de woningen drie lagen hoog, de achterzijde is voorzien van een diep doorlopende kap tot op de eerste laag. Aan de straatzijde vertonen de gevels door de blokvormige opzet en de kleine raampartijen een bijna afwerende aanblik. Het strenge beeld wordt extra benadrukt door de horizontale lijnen van mangaan steen op de verdiepingen die tussen de lichtgele gevelstenen zijn aangebracht. De architect heeft op de bouwtekening de mogelijkheid aangegeven om in het grote dakvlak aan de achterzijde naar keuze één of twee dakkapellen te plaatsen.

Ook uit deze periode dateert een plan aan de Broekwegkade ter hoogte van de Broekwegwetering. Hier waren aanvankelijk kantoren en bedrijven gepland maar door de gewijzigde economische omstandigheden bleek het na verloop van tijd niet mogelijk die functies op deze locatie te verwezenlijken. Daarom werd in samenwerking met Slokker Vastgoedmaatschappij en architectenbureau Groosman en Partners in 1985 een nieuwe invulling voor dit gebied ontwikkeld. Ron Forrer, als architect verbonden aan Groosman en Partners ontwierp attractieve eengezinswoningen van twee bouwlagen met kap, uitgevoerd in een zachtwitte kalkzandsteen. De zolderverdieping bezit een terras aan de voorzijde, met uitzicht over de Broekwegwetering. De geschakelde woningen zijn zo gesitueerd dat zij het water aan twee zijden 'omarmen'.

Meer noordelijk in De Leyens, langs het water, is de bebouwing divers met een afwisseling van vrijstaande woningen, rijtjeshuizen met langs- en dwarskappen en twee-onder-een kap huizen met a-symmetrische daken. De twee-onder-een kaphuizen vertegenwoordigen een type dat in Buytenwegh de Leyens niet veel voorkomt. Zij staan aan de Tjotterkade en zijn een ontwerp van architectenburo H. Mooiman uit 1983.

Aardig zijn ook de op zich vrij traditionele tweelaags huizen aan de overzijde van het water, aan de Nansenrede, die zijn voorzien van uitgebouwde serres onder een glazen lessenaarsdak (een ontwerp van Jacob van Ringen uit 1985).



*De katholieke kerk De Doortocht uit 1975 is in het bezit van een historisch klokje uit 1768.*



*Serviceflat Het Fregat van architect A. Alberts.*

Vermeldenswaard in De Leyens is verder een vijftal individuele bouwwerken, namelijk vier kerkgebouwen op een rij langs de Broekweg en een grote serviceflat, Het Fregat. Van de vier kerken is de Vredekerk van de Gereformeerde Gemeente aan het begin van de Zwaardslotseweg het meest prominent gelegen. Deze kerk is in 1979 gebouwd naar ontwerp van architect J. Valk en heeft een indrukwekkend hoge kap, met aan de voorzijde een grote raampartij. De kap overspant een vierkante kerkzaal van forse afmetingen die aan twee zijden wordt omgeven door bijruimten. 'Want nu heeft ons de HEERE ruimte gemaakt' zo vermeldt toepasselijk de plaquette in de hal van de kerk.

Even verderop staat aan de Antigoneschouw het gebouw van de Gereformeerde Kerk uit 1975/1976 (van Hoogstad bv Architecten). De kerk gaat bijna onmerkbaar op in zijn omgeving, alleen de schuine kap met een transparant deel voor lichttoetreding in de kerkzaal en de klokkenstoel met luidklok verraden dat het om een kerkgebouw gaat.

Strak en sober is de katholieke kerk De Doortocht aan de Hekbootkade uit 1975, waarvan de naam verwijst naar de tocht waaraan de kerk ligt. Architectenbureau Van Vliet - Van Vliet hbo - Herpertz ontwierp een rechthoekig gebouw met een plat dak en met een verhoogd middendeel van hout dat iets naar voren springt. Het luidklokje dat in een open metalen constructie hangt, is al eeuwenoud (1768) en afkomstig uit een vroeger kerkje aan de Voorweg. Als hekkensluiser fungeert de jongste van de vier, de christelijke gereformeerde kerk De Hoeksteen aan de Turfschipkade uit 1984, van architect J. Potkamp. Het is een eenvoudig gebouw dat uit twee in elkaar geschoven rechthoeken bestaat.

Het Fregat aan het Fregatwerf is een serviceflat met dienstencentrum. Het werd in 1980 gebouwd in opdracht van de Stichting Woonhaghe door architect A. Alberts. Hoewel een groot gebouw, wordt de massaliteit verdoezeld door een diversiteit aan bouwvolumes, kapvormen en hoogtes. Het schuine, organische lijnenspel dat in de gevels herkenbaar is, is een kenmerk van het werk van Alberts, die onder invloed van de antroposofie de rechte hoek ging mijden. Deze filosofie is vergaand uitgewerkt in de bekende kantoorgebouwen van de ING in Amsterdam (1987) en van de Gasunie in Groningen (1994).



*De parkeergarage onder het woondek van de Ravelrode.*

'Buytenwegh op de schop' en 'Buytenwegh is Palenstein voor', zo luiden twee koppen in Z van de Haagsche Courant in mei 2001. Palenstein en Buytenwegh zijn de eerste wijken in Zoetermeer waarvoor herstructureringsplannen bestaan. In het deel De Leyens speelt deze problematiek niet.

In Buytenwegh gaat het om de vernieuwing van het winkelcentrum en het herstel van de woondekken. Het winkelcentrum is verouderd en loopt niet goed. De plannen voorzien in een ingrijpende metamorfose. De hoogbouw keert terug in de vorm van vier woontorens van acht tot negen verdiepingen op de hoeken. Om de huidige slechte bereikbaarheid van het winkelcentrum te verbeteren is een doorsteek voor auto's onder het sprinteradiuct gepland.

De woondekken met de donkere spelonken van de parkeergarages onder de woningen en hun vele onverwachte hoeken worden als sociaal onveilig ervaren. Daarnaast spelen er technische problemen. Eén van de drie beherende woningbouwcorporaties zal een deel van haar woondekken bij het winkelcentrum afbreken zodat het noodlijdende winkelcentrum met een nieuw plein kan worden uitgebreid. De andere twee corporaties hebben gekozen voor verbetering van de complexen door renovatiewerkzaamheden, de toegangen tot de dekken te verbeteren en meer verlichting aan te brengen.



*Boomgaard bij de Olivier Hardystrook.*



*Woondek Fats Wallerode, één van de twee dekken van architect J.J. Sterenberg.*



- de stedenbouwkundige opzet van de wijk waarin de nieuwe opvattingen omtrent kleinschaligheid en variatie uit de jaren zeventig volledig tot uitdrukking komen in het stratenpatroon en in de architectuur;
- de elementen van het oude landschap in de vorm van tochtsloten, windsingels en boomgaarden die voor het eerst vanuit een bewuste keuze zijn opgenomen in de stedenbouwkundige opzet;
- de vanuit de Zoetermeerse Plas aangelegde waterpartijen die in combinatie met de grote diversiteit aan woningtypen het noordelijke deel van De Leyens een bijzonder karakter verlenen;
- de aangrenzende Meerpolder, de eerste droogmakerij van Rijnland, die zijn oorspronkelijke karakter goed heeft bewaard en landelijk aangemerkt is als topgebied cultureel erfgoed;
- de woondekken als voortzetting van het experiment met dubbel grondgebruik, vanwege het gevarieerde architectuurbeeld en vanwege hun bepalende lineaire structuur in combinatie met begeleidende groenstroken;
- de dijkwoningen vanwege de bijzondere relatie tussen de architectuur en de kunstmatig opgeworpen dijk waardoor het idee van gestapelde bouw wordt verhuld en vanwege hun bepalende lineaire structuur in combinatie met begeleidende groenstroken;
- de door architect A. Alberts ontworpen woonbuurt waarin de relatie tussen de kenmerkende stedenbouwkundige opvattingen en de architectuur uit de jaren zeventig het beste tot uitdrukking komt;
- het ministerie van Onderwijs, Cultuur en Wetenschappen als gaaf voorbeeld van structuralisme.



*Het voormalige stoomgemaal De Nieuwe Polder uit 1877,  
met op de voorgrond de uitstroom naar de Noord-Aasche Vliet.  
Dit gemaal verving vier molens die tussen 1767 en 1771 de Zoetermeerse of  
Nieuwe Drooggemaakte Polder hadden drooggemalen.*

Het Zoetermeerse Plassengebied ten noordoosten van Buytenwegh de Leyens ligt deels in de Palensteinse polder en deels in de Zoetermeerse of Nieuwe Drooggemaakte Polder.

Het behoort tot oude veengrond, de Wilde Venen, een drassig gebied met meren, riviertjes, moerassen en kreupelhout. Vanaf ongeveer het jaar 1000 trok men vanaf de kust en de rivieren de Venen in om daar nieuwe nederzettingen te stichten. Om het drassige land te kunnen gebruiken als akkerland moest het worden ontwaterd. Men groef sloten om het water af te voeren naar natuurlijke stromen en om instromend water tegen te houden werden dijken of kaden als waterkering aangelegd. Al in het begin werd turf gestoken voor eigen gebruik. De behoefte aan turf nam in de veertiende eeuw sterk toe door de grote vraag van de bier- en lakenindustrie in de nabijgelegen steden. Op grote schaal werd nu turf gedolven tot aan het grondwater. Vanaf 1530 begon men met het slagturven, waarbij ook onder de waterspiegel werd gebaggerd, vaak meters diep tot op de kleilaag. Een reusachtig waterlandschap in Holland was uiteindelijk het gevolg.

Het werd steeds moeilijker om het water langs natuurlijke weg af te voeren. In de vijftiende eeuw verschenen de eerste windmolentjes die het overtollige water weg maalden. Maar door het slagturven ontstonden zulke diepe plassen dat deze niet meer met molens drooggemalen konden worden. Rond 1650 was het gebied van Zoetermeer en Zegwaard een en al water waar enkele evenwijdig lopende ribben land, dijken en wegen bovenuit staken. Het land proberen droog te maken was de enige oplossing. In 1614-1616 was als eerste het Zoetermeerse Meer, een natuurlijk meer, aan de beurt, waaruit de Meerpolder ontstond.



*Uit de turfgebieden Voorseghwaert en Blocklant is drooggemaakt land ontstaan;  
 'De Palensteinse Polder'.  
 Uit de turfgebieden Buytenwegh en 't Lange Land ontstond 'De Zoetermeerse of Nieuwe  
 Drooggemaakte Polder'. Na de zandwinning is de Zoetermeerse Plas ontstaan met de later  
 toegevoegde Noordhovense Plas en de Benthuizerplas.*

## PALENSTEINSE POLDER

In 1759 werd toestemming verleend tot de droogmaking van het gebied Voorseghwaert en Blocklant. Aan het einde van 1762 was het karwei geklaard. De droogmaking werd naar het huis van de ambachtsheer, het Huis te Palenstein aan de Dorpsstraat, Palensteinse Polder genoemd. De polder besloeg het gebied van de Leidsewallen tot de Zegwaartseweg en van het dorp tot de Slootweg. Drie schep-radmolens die in 1759 waren gebouwd, hielden de polder droog. Ze sloegen het water uit op de Elleboogse Wetering, totdat in 1924 de dieselmotor het werk overnam. De drie molens werden in 1926 afgeknot maar staan er nog steeds. Ook de infrastructuur met de waterloop en de dijkjes naar de molens is nog aanwezig.

De Slootweg, ten oosten van het Plassengebied, is van middeleeuwse oorsprong. De naam Sloetwech dook in 1530 voor het eerst op. Door de complete uitvening van het gebied in de eerste helft van de achttiende eeuw begon de Slootweg gevaar te lopen. Bij sterke wind werd de weg geregeld door water overspoeld. Pas door de droogmaking kon de weg behouden blijven.

Langs de Slootweg loopt de Benthuizervaart op de grens van de gemeente Zoetermeer en de gemeente Rijnwoude. Aan het eind van de Benthuizervaart bevindt zich een voormalig verlaat, een kleine sluis die het niveauverschil tussen de vaart (-1.70 N.A.P.) en de Elleboogse Wetering (-0.60 N.A.P.) overbrugde. Het verlaat werd in 1963 opgeheven. Er was nog een verlaat, het Elleboogse verlaat, dat tot in 1957 is gebruikt. Daarna werd het gesloten en afgebroken.

In 1965 werd het gemaal Palenstein gebouwd, dat nu het water uit de tocht langs de Slootweg omhoog haalt naar de Elleboogse Wetering. Een dieselmotor en een electromotor zorgen voor de aandrijving.

## DE ZOETERMEERSE OF NIEUWE DROOGGEMAAKTE POLDER

Tussen de Voorweg, de Leidsewallen en de Meerpolder lag sterk uitgeveend land. Tussen 1767 en 1771 werd dit met behulp van vier molens drooggemalen. Het kreeg de naam Zoetermeerse of Nieuwe Drooggemaakte Polder. De vier molens werden in 1877 afgebroken en vervangen door een stoomgemaal, met de naam De Nieuwe Polder. Het gemaal sloeg net als de vier molens het water uit op de Noord-Aasche Vliet. Het gebouw staat er nog steeds en is in 1991 op de gemeentelijke monumentenlijst geplaatst. De stoommachine maakte plaats voor een dieselmotor en later voor een electromotor, en de schoorsteenpijp werd afgebroken. Het gemaal heeft tot 1990 dienst gedaan, zij het vanaf het eind van de jaren zeventig als reserve. Een nieuw gemaal dat zich in een klein gebouwtje naast het oude gemaal bevindt, heeft de taak overgenomen. De oude in- en uitstroom en de dijk waar het gemaal tegenaan is gebouwd, zijn nog intact.



*Luchtfoto van het Plassengebied, voor de uitbreiding van de Plas aan het eind van de jaren tachtig. Rechts loopt de Leidsewallenwetering nog ononderbroken door tot aan de oude molengang. Op de voorgrond De Leyens, rechts de wijk Seghwaert en links de Meerpolder. Foto Gemeentearchief Zoetermeer.*



*Aan de noordkant van de Zoetermeerse Plas ontstond 'per ongeluk' het Prielbos, een elzenbroekbos met een rijk planten- en dierenleven.*

#### DE ZOETERMEERSE PLAS

Polder werd weer water. Aan het eind van de jaren zestig ontstond ten zuiden van het watertje de Noord Aa door zandwinning een 50 ha groot meer, de Zoetermeerse Plas, in het gebied van de Zoetermeerse of Nieuwe Drooggemaakte Polder. Het zand was nodig als ondergrond voor de aanleg van de nieuwe wijken Buytenwegh de Leyens en Seghwaert. Vanuit deze nieuwe plas werd een brede waterloop als recreatief element door de woonbebouwing van De Leyens geleid waardoor een aantrekkelijk woonmilieu is ontstaan.

Aan de noordzijde van de plas werd 'per ongeluk' een natuurbos gecreëerd, het Prielenbos, doordat de kleilaag boven de zandput werd afgegraven en ernaast opgespoten. Zo ontstond een slikmassa waar moerasplanten en wilgen ontkiemden. Toen na verloop van tijd de bodem indroogde ontstonden er diepe geulen, de prielen waar het bos zijn naam aan dankt. Het Prielenbos heeft zich nu tot elzenbroekbos ontwikkeld, met een rijk gevarieerd planten- en dierenleven.

Aan het eind van de jaren tachtig werd de plas vergroot voor zandwinning ten behoeve van de aanleg van Rokkeveen en Noordhove. Helaas verdween hierdoor een deel van de historische Leidsewallenwetering, die langs de plas liep en oorspronkelijk aansloot op de oude molengang. Nu is de wetering abrupt afgebroken en stopt net voor de Behrenslin in Noordhove.

Om de plas heen is een recreatiegebied gegroeid, met strand en watersportfaciliteiten, en fiets- en wandelpaden. Het gebied is uitgebreid met de Noordhovenseplas en de Benthuizerplas.



*Nadat de polder ten behoeve van zandwinning weer onder water was gezet,  
ontstond de Zoetermeerse Plas, een geliefd recreatiegebied.  
Foto Wim Goutier.*



Het Zoetermeerse Plassengebied is een open en weids gebied met een zeer lage bebouwingsdichtheid aan de rand van Zoetermeer. Het vormt de overgang van de stad naar het polderlandschap rondom.

Het karakter wordt in sterke mate bepaald door de grote watervlakte van de Zoetermeerse Plas.

De verandering van polder in water heeft het oude cultuurlandschap ingrijpend gewijzigd, maar niet wezenlijk aangetast. Een uitzondering vormt de abrupte beëindiging van de Leidsewallenwetering.



*Eén van de drie afgeknotte molens aan de Slootweg.*



*Het voormalige Benthuizer verlaat, een kleine sluis die het niveauverschil tussen de Benthuizervaart en de Elleboogse Wetering overbrugde.*

- . de van oorsprong achttiende-eeuwse molengang bestaande uit de drie afgeknotte molens met de bijbehorende infrastructuur van waterloop en dijken;
- . het open polderlandschap langs de Slootweg en de Benthuizenervaart;
- . het voormalige Benthuizer verlaat;
- . de hooggelegen weteringen Benthuizenervaart, Elleboogse Wetering en Noord-Aasche Vliet die zich duidelijk in het landschap aftekenen;
- . het gemeentelijke monument gemaal De Nieuwe Polder uit 1877 met de in- en uitstroom en het dijklichaam.



*De kleinschalige en gevarieerde wijken uit de jaren zeventig kregen  
het predikaat Nieuwe Truttigheid.  
Afgebeeld zijn woningen van architect A. Alberts uit 1974.*

## CONCLUSIE

Buytenwegh de Leyens is een typerend en gaaf bewaard voorbeeld van een jaren zeventig wijk waarin de omslag van grootschaligheid naar kleinschaligheid en menselijke maat in de stedenbouw en de architectuur volledig tot uitdrukking komt.

Het concept verdwaalwijk of easytown waar in het begincitaat sprake van is, was geen lang leven beschoren. Aan het eind van de jaren zeventig werd ze in de architectenwereld alweer verguisd en deed de term Nieuwe Truttigheid zijn intrede. In het volgende decennium keerde men terug naar verstrakking en versobering. De bouwplannen uit de jaren tachtig in De Leyens zijn hier al voorbeelden van.

De 'truttige' jaren zeventig wijken worden door de bewoners echter over het algemeen zeer gewaardeerd. Kleinschaligheid, knusheid, veel groen en variatie zijn kwaliteiten die de bewoners waarderen en Buytenwegh de Leyens is daarvan ruim voorzien.

Het aangrenzende Plassengebied is een interessant cultuurlandschap dat deels weer aan de natuur is prijsgegeven. Er zijn verrassend veel cultuurhistorische elementen bewaard: de molengang bestaande uit de drie afgeknotte molens langs de Slootweg met de complete infrastructuur, het voormalige Benthuizer verlaat, het polderlandschap langs de Slootweg en de Benthuizervaart, de hooggelegen weteringen, de dijken en tochten, en het voormalige stoomgemaal De Nieuwe Polder.

## **BRONNEN EN LITERATUUR:**

Semi-statisch archief Bouw- en Woningtoezicht, Gemeente Zoetermeer.

Architektenkombinatie 'Rosdorff'. De nieuwbouw voor het ministerie van onderwijs en wetenschappen in Zoetermeer. *Den Haag z.j.*

Bosma, K. en C. Wagenaar (red.). Een geruisloze doorbraak. De geschiedenis van architectuur en stedenbouw tijdens de bezetting en de wederopbouw van Nederland. *Rotterdam 1995.*

DLC Architectuurhistorici. Invullen en uitbreiden. Een cultuurhistorische verkenning van naoorlogse wijken in Den Haag 1945-1965. *Den Haag 2000.*

Gemeente Zoetermeer, Gemeentebedrijven. *Wijzigingen Structuurplan Zoetermeer 1972.*

Gemeente Zoetermeer, Stadswerken, afdeling Ruimtelijke Ontwikkeling. Inventarisatierapport Buytenwegh. *1999.*

Gent, B. van. Zoetermeer, ontwikkeling van een nieuwe stad. *Zoetermeer 1999.*

Grootveld, R. en B. Koopmans. Vlamingstraat/Voorweg, Historische straten in Zoetermeer. *Zoetermeer 1992.*

Grootveld, R. en B. Koopmans. Zegwaartseweg/Rokkeveenseweg/Schinkelweg/Den Hoorn, Historische straten in Zoetermeer. *Zoetermeer 1994.*

Heuvel, Wim J. van. Structuralism in Dutch architecture. *Rotterdam 1992.*

Historisch Genootschap Oud Soetermeer. De geschiedenis op straat. Een ontdekkingstocht langs de Zoetermeerse cultuurhistorie. *Zoetermeer 2001.*

Huisman, J. e.a. Honderd jaar wonen in Nederland 1900-2000. *Rotterdam 2000.*

Ibelings, Hans. De moderne jaren vijftig en zestig. De verspreiding van een eigentijdse architectuur over Nederland. *Rotterdam 1996.*

Ketting, Marianne. Monumentaal groen in Zoetermeer. *Zoetermeer 1999.*

Nannen, Anne-Marie. Emmen groeit! De veranderingsprocessen in de sociale woningbouw in Emmen. Architectuur, stedenbouw, volkshuisvesting en herstructurering in vijftig jaar tijd. *Assen 2000.*

Rijksdienst voor de Monumentenzorg. Over wederopbouw gesproken. Interviews met verantwoordelijke architecten en stedenbouwkundigen uit de wederopbouw periode. *Zeist 2000.*

Tijdschriften Zoetermeer (1967-1971), Zoetermeer Stad (1971-1993).

Vermeulen, T. Vijf meter onder N.A.P. Water in Zoetermeer. *Zoetermeer 2000.*

'Zoetermeer: de wrange maak van dilemma's' in: Wonen-TA/BK 1978, blz. 7-51.

Zoetermeer, jong of oud?. Een terugblik op het verre en nabije verleden. *Uitgave gemeente Zoetermeer, 1997.*

## **COLOFON**

*Uitgave:*

Afdeling Milieu, Bouwen en Wonen, gemeente Zoetermeer

*Analyse en tekst:*

Botine Koopmans

*Redactie:*

Ralph Goutier  
Dick Valentijn

*Tekeningen:*

Ralph Goutier

*Fotomateriaal:*

Botine Koopmans, tenzij anders vermeld

*Grafische verzorging:*

Marjon van Kan  
Atelier voor Grafische vormgeving  
Zoetermeer

*Reproductie:*

Xerox Business Services  
DTP Zoetermeer

Met dank aan Sabine den Hollander, afdeling Ruimtelijke Ontwikkeling, gemeente Zoetermeer.

*Deze publicatie behoort bij de wijkexposities 'De Gave Stad' die in de periode 2001 - 2003 georganiseerd worden door de Stichting Floravontuur, Van Zeijl Photo Design en de gemeente Zoetermeer.*

Zoetermeer 2002

Abbeelding omslag: Woondekken in aanbouw (1975).  
Foto: Wim Goutier.