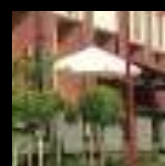
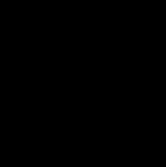
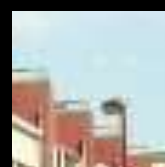
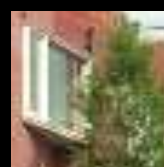
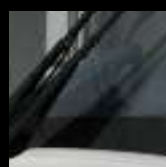
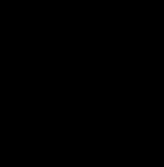
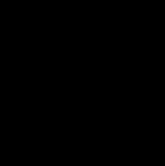
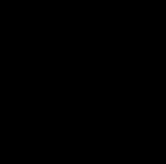
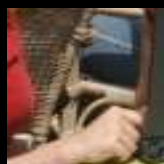




gemeente
Zoetermeer



S T A D S V I S I E





Colofon

Uitgave

Gemeente Zoetermeer
Postbus 15
2700 AA Zoetermeer
December 2008

Contact

Peter Verburg
079 - 3468253
p.j.verburg@zoetermeer.nl

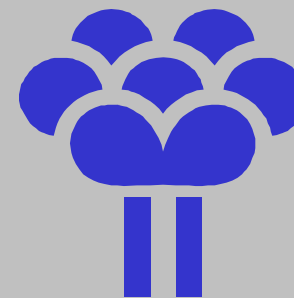
Magriet van Leuven
079 - 3468705
m.r.van.leuven@zoetermeer.nl

Drukwerk

3is1 Grafimedia Moerkapelle
500 exemplaren

Fotografie

Zie bladzijde 70





Stadsvisie 2030

Een gewilde plaats centraal in de Randstad

Vastgesteld door de gemeenteraad van Zoetermeer op 15 december 2008



Een stad bestaat
ter wille
van het goede leven
niet ter wille
van alleen maar leven

Aristoteles



Inhoud

1. Een stad die nadenkt over haar toekomst 5
Het hoe en waarom van de Stadsvisie
2. Een stad die weet wat er speelt 9
Sterke en zwakke punten, kansen en bedreigingen
3. Een stad met visie 39
Negen essentiële opgaven
4. Een stad die werk maakt van haar visie 69
Uitvoeringsstrategie



Bijlagen (te downloaden van www.zoetermeer.nl/stadsvisie)

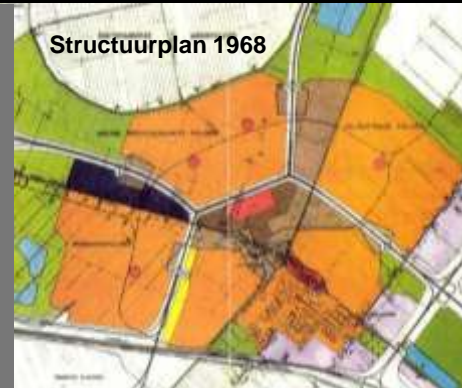
1. Contourennota Stadsvisie 2030
2. Prognose van bevolking en huishoudens Zoetermeer 2006 - 2040; drie scenario's t.b.v. de Stadsvisie 2030
3. Buurtmonitor Zoetermeer
4. Scenariostudie
5. De arbeidsmarkt van Zoetermeer in 2030; ontwikkeling langs vier scenario's
6. Participatieverslag
7. Groene kaart voor Zoetermeer
8. Transformatiestudie kantoorlocaties en functiemenging bedrijventerreinen



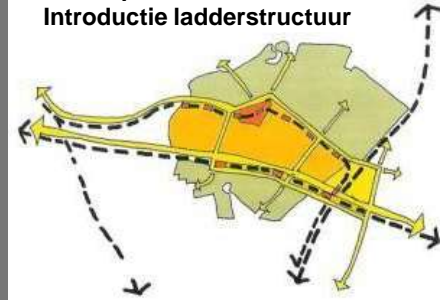
Eerste houtskoolschets Zoetermeer
25 oktober 1963
21.55 uur



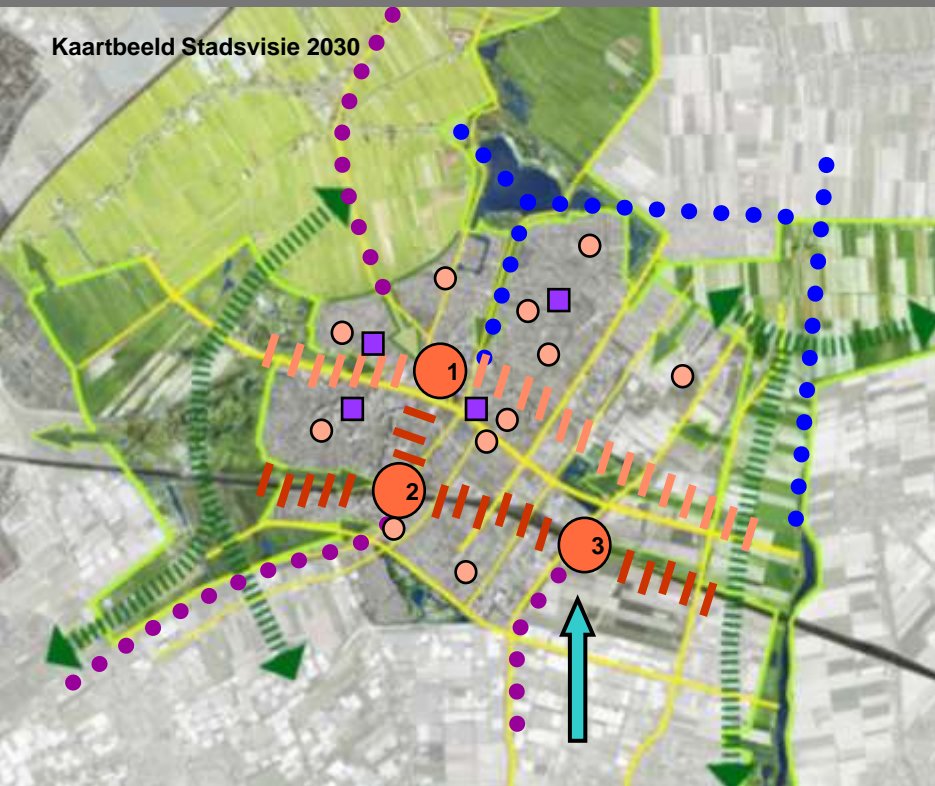
Structuurplan 1968



Masterplan 2025
Introductie ladderstructuur



Kaartbeeld Stadsvisie 2030



Op 17 december 2007 door de gemeenteraad geformuleerde kernopgave (zie bijlage 1)

Zoetermeer wil op weg naar 2030 haar bestaande kwaliteiten behouden en versterken. De stad heeft de ambitie voor inwoners en gebruikers een aantrekkelijk woon-, werk- en verblijfsklimaat te bieden. De hoofdoopgaven voor Zoetermeer voor de periode tot 2030 zijn:

- ❖ Vast blijven houden aan een groene, stedelijke woonomgeving met de kop in het Groene Hart met voldoende kwalitatief hoogwaardige, duurzame en betaalbare suburbane woonmilieus en een dynamisch volwaardige stedelijk centrum.
- ❖ Als onderdeel van Haaglanden samenwerken binnen een regio waar voldoende arbeidsplaatsen beschikbaar zijn die aansluiten bij het arbeidsaanbod in Haaglanden en die met een goed openbaar vervoerssysteem voor alle Haaglanders bereikbaar zijn. Voor Zoetermeer geldt dat daarbij wordt voortgebouwd op de sterke punten in de huidige economische structuur zoals de sectoren kenniseconomie en actieve recreatie; o.a. door het aantrekkelijk en mogelijk te maken om binnen Zoetermeer meerdaags te verblijven.

Een stad die nadenkt over haar toekomst

Een stad die weet wat er speelt
Een stad met visie
Een stad die werk maakt van haar visie

1. Een stad die nadenkt over haar toekomst

Een stad is nooit af

Een stad is nooit af, want de gebruikers van nu stellen andere eisen dan die van twintig jaar geleden. En zo zullen toekomstige gebruikers ook hun eigen eisen stellen. Er zijn altijd weer ontwikkelingen waar op ingespeeld moet worden.

Sinds Zoetermeer in 1962 opdracht kreeg om zich te ontwikkelen tot een stad van 100.000 inwoners heeft elk decennium wel een bezinning op de toekomst plaatsgevonden. Steeds weer ging het daarbij om de vraag wat voor stad Zoetermeer wil zijn en wat daarvoor moet gebeuren. Die vraag is ook nu weer aan de orde. En misschien nu wel meer dan ooit, want aan de sterke groei van Zoetermeer komt over een paar jaar een einde; naar verwachting wordt in 2012 de laatste uitbreidingswijk - de VINEX locatie Oosterheem - voltooid. Zoetermeer komt dan in een volgende fase van zijn bestaan. Een fase waarin de stad te maken krijgt met verouderingsprocessen en met een grotere verscheidenheid aan leefstijlen. En natuurlijk zal ook het thema duurzaamheid op de agenda staan. Stuk voor stuk vraagstukken die om een actuele visie op de toekomst vragen.

Nieuwe visie in vier fasen tot stand gekomen

Begin 2007 gaf de gemeenteraad het college opdracht de bestaande toekomstvisie - het tweeluik Toekomstvisie 2025, Masterplan 2025 - te actualiseren. De nieuwe visie - Stadsvisie 2030 - is in vier fasen tot stand gekomen. Fase 1 betrof de hierboven genoemde opdrachtverlening. In fase 2 zijn de hoofdlijnen van de nieuwe visie opgesteld. Op 17 december 2007 stelde de raad de Contourennota, waarin de hoofdlijnen staan verwoord, met algemene stemmen vast. Op de linker bladzijde staat de in de Contourennota geformuleerde kernopgave. In fase 3 is de Contourennota uitgewerkt tot de Ontwerp Stadsvisie. Het ontwerp is op 10 juli 2008 unaniem door de raad vastgesteld. In fase 4 heeft een officiële inspraakprocedure plaatsgevonden en is tenslotte de eindversie van de Stadsvisie opgesteld. De eindversie is op 15 december 2008 met algemene stemmen door de raad vastgesteld.

Samen met inwoners, bedrijven en instellingen opgesteld

De gemeente heeft veel energie gestoken in het betrekken van inwoners, bedrijven en instellingen bij de visievorming. Nieuwe participatie- en communicatiemiddelen zijn daarbij gebruikt, zoals de stadsexcursies en de huis aan huis verspreide DVD met daarop een door RTL nieuwslezer Roelof Hemmen gepresenteerd Stadsvisiejournaal. In dit journaal is de visievorming onder de aandacht van de inwoners gebracht en zijn de inwoners uitgenodigd om mee te denken. Ook nieuw is dat de gemeente voor het eerst een visie middels een film heeft gepresenteerd. Een film blijkt een aanzienlijk groter bereik te hebben dan een gedrukt rapport; inmiddels hebben meer dan duizend mensen de film bekeken. De film is op DVD gezet en maakt deel uit van dit rapport; de DVD zit in het hoesje op de binnenkant van de achterkaft.

De Stadsvisie is het resultaat van luisteren, discussie en overleg. Met recht kan gesproken worden van interactieve beleidsvorming. Uit het participatietraject is duidelijk naar voren gekomen dat de Zoetermeerse samenleving ervoor kiest om de in de afgelopen veertig jaar opgebouwde kwaliteit te borgen. Dat betekent niet dat men alles bij het oude wil laten; onderkend wordt dat de stad zich in een aantal opzichten verder dient te ontwikkelen.

Stadsvisie bouwt voort op Toekomstvisie 2025 en Masterplan 2025

De Stadsvisie bouwt voort op de denklijnen van de Toekomstvisie 2025 en het Masterplan 2025, met name op het in Masterplan geïntroduceerde ladderconcept. Wel is de Stadsvisie breder in haar benadering; alle dimensies van de samenleving - van onderwijs tot duurzaamheid - zijn in hun onderlinge samenhang gezien. Nog meer dan bij de vorige visie moet de nieuwe toekomstvisie als een dynamische agenda worden beschouwd. De tijd dat op basis van een gedetailleerd plan, zoals indertijd het Structuurplan 1968, een complete stad kon worden gebouwd ligt definitief achter ons.



Een stad die nadenkt over haar toekomst

Een stad die weet wat er speelt

Een stad met visie

Een stad die werk maakt van haar visie

Negen opgaven om de kwaliteit te borgen en te versterken

In het volgende hoofdstuk - Een stad die weet wat er speelt - worden de sterke en zwakke punten en de kansen en bedreigingen geanalyseerd. Daar wordt duidelijk waarom Zoetermeer met voortvarendheid zaken moet blijven aanpakken. Aanpakken om te voorkomen dat de stad in welvaart en welzijn achteruit gaat. De kunst is om in de komende twintig tot dertig jaar op het juiste moment op de juiste plaats de juiste kwaliteitsimpuls te geven. In de Stadsvisie worden daartoe de negen hiernaast vermelde opgaven gepresenteerd. In hoofdstuk 3 - Een stad met visie - passeren de negen opgaven één voor één de revue. Negen opgaven om de opgebouwde kwaliteit te borgen en zo mogelijk te versterken. Met de Stadsvisie verplicht de gemeente zichzelf om in aanvulling op het bestaande beleid aan deze negen opgaven gestalte te geven. De Stadsvisie is het overkoepelende lange termijn beleidskader voor de gewenste ontwikkeling van de stad.

Afgestemd op visies van andere overheden

Het is geen toeval dat de Stadsvisie gelijktijdig met het Regionaal Structuurplan Haaglanden (1) is opgesteld. De gemeente heeft er bewust voor gekozen om vanuit het stadsvisiedenken het RSP te beïnvloeden. RSP en Stadsvisie sluiten zeer goed op elkaar aan, vooral voor wat betreft de regionale groenontwikkeling, de leisureontwikkeling, de bereikbaarheid en de A12 zone. Inmiddels heeft de rijksoverheid de stadsgewesten de structuurvisie-bevoegdheid ontnomen en gaan de provincies nu een structuurvisie opstellen. Met de Stadsvisie in de hand beschikt Zoetermeer over een actueel beleidskader om input en feedback te geven op de visievorming van de provincie. Onlangs heeft het kabinet de Structuurvisie Randstad 2040 (2) uitgebracht. Ook daarmee spoort de Stadsvisie goed; met name voor wat betreft opgave 5 (bereikbaarheid), opgave 7 (het groen) en opgave 8 (A12 zone).



AGENDA 2030

De operationalisering van de Stadsvisie wordt een krachttoer. Had Zoetermeer het in de groeikernperiode nog relatief gemakkelijk doordat de gemeente veel zelf in gang kon zetten, in de fase die nu aanbreekt komen dingen alleen tot stand door samenwerking met anderen. De operationalisering wordt een continu en dynamisch proces. Daarom wordt een uitwerkingsagenda voor de Stadsvisie opgesteld; AGENDA 2030. Deze agenda wordt de spin in het web als het gaat om de aansturing van nog op te stellen sectorale beleidskaders, de nog op te stellen Structuurvisie Ruimtelijke Ordening, de gebiedsplannen, de investeringen, de city marketing, de samenwerking met het maatschappelijk middenveld en de samenwerking met buurgemeenten en hogere overheden.

Algemene trends

Resultante participatie

Geschiedenis

De zon wijst naar de toekomst
als de morgen begint.
De maan maakt geschiedenis
als de nacht zich bindt.

De steen
vormt een beeld
en op de kerk gouden ringen.
Dus ga zelf op zoek
en geniet van kleine dingen.
Want geschiedenis
maakt de mens één.

Rik Meijers (19 jaar, downsyndroom)

Specifiek Zoetermeerse ontwikkelingen

Scenariostudie

Een stad die nadenkt over haar toekomst

Een stad die weet wat er speelt

Een stad met visie

Een stad die werk maakt van haar visie

2. Een stad die weet wat er speelt

Wil je iets zinnigs over de toekomst kunnen zeggen dat moet je eerst weten wat er allemaal speelt. Vervolgens probeer je zo goed mogelijk in te schatten wat er in de toekomst zou kunnen gebeuren. Hoe professioneel de prognosetechnieken ook zijn, het blijft uren in de mist, waarbij je hooguit contouren kunt onderscheiden. Met die betrekkelijkheid moet dit hoofdstuk worden gelezen. In dit hoofdstuk wordt eerst ingegaan op de belangrijkste algemene trends, daarna volgen de belangrijkste lokale ontwikkelingen, de resultante van het participatietraject en de uitkomsten van de ten behoeve van de Stadsvisie uitgevoerde scenariostudie.

- ❖ **Algemene trends**
- ❖ **Lokale ontwikkelingen**
- ❖ **Resultante participatie**
- ❖ **Scenariostudie**

Maatschappelijke trends

Het Sociaal en Cultureel Planbureau onderkent vijf algemene trends die al geruime tijd gaande zijn en ook in de komende decennia het persoonlijk en maatschappelijk leven nog sterk zullen beïnvloeden (3).

Het gaat om de zogenaamde vijf 'i's:

- ❖ *Individualisering*
Mensen krijgen steeds meer keuzevrijheid en worden minder afhankelijkheid van instituties.
- ❖ *Informalisering*
Maatschappelijke verbanden worden losser, het gezag van autoriteiten wordt minder en er komen steeds meer netwerkorganisaties.
- ❖ *Informatisering*
De communicatie en interactie verandert door verdere ontwikkeling van de technologie.
- ❖ *Internationalisering*
Wereldwijd zijn migratiebewegingen gaande, de economie wordt steeds mondialer en dichterbij huis is sprake van Europese integratie
- ❖ *Intensivering*
Mensen leven steeds intensiever, hebben behoefte aan variatie en verandering.

In welke mate deze algemene maatschappelijke trends zich zullen voordoen en hoe ze op elkaar inwerken valt niet goed te voorspellen. Wel is zeker dat door de vijf 'i's de interactie tussen mensen, tussen bedrijven, tussen gemeenten, tussen regio's, tussen landen en tussen werelddelen nog sterk zal toenemen. Dat biedt kansen maar houdt ook risico's in. De wereldwijde kredietcrisis maakt maar al te duidelijk hoe kwetsbaar we zijn. De ongunstige conjuncturele ontwikkeling die ons de komende tijd te wachten staat zal zorgen met zich meebrengen en veel wijsheid vragen. In deze visie wordt over de conjuncturele ontwikkelingen heen gekeken en wordt ervan uitgegaan dat in de komende twintig jaar de wereldeconomie gestaag verder zal groeien.

Ruimtelijke trends

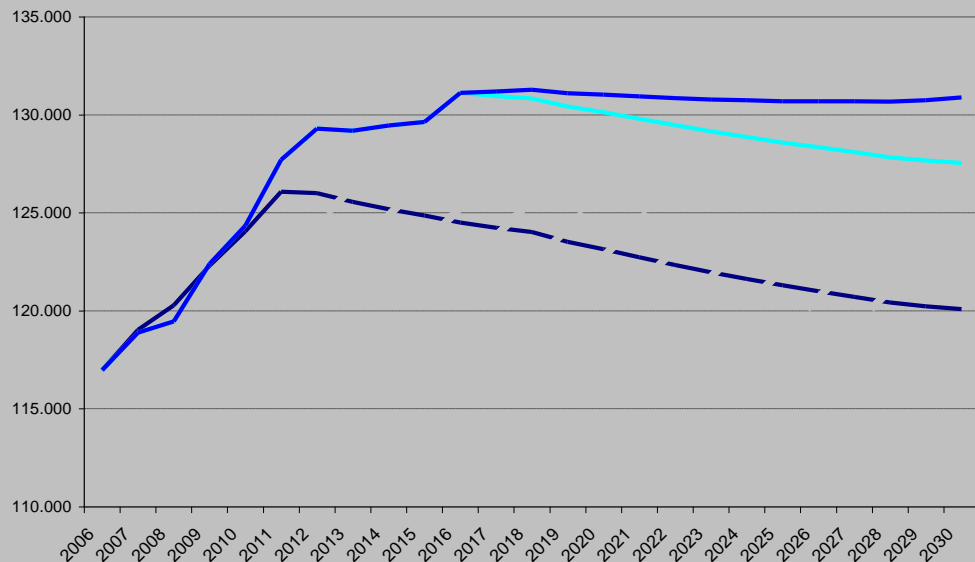
Steden staan vandaag de dag niet meer op zich zelf; ze zijn onderdeel geworden van stedelijke netwerken. Die ontwikkeling zal nog sterk doorzetten. In beide vleugels van de Randstad is de komende decennia nog veel extra ruimte nodig voor woningen, werkgelegenheid, infrastructuur en voorzieningen.

Het probleem van de Randstad is dat eigenlijk elke vierkante meter een bestemming heeft en niet zomaar voor een andere functie kan worden ingewisseld. De belangrijkste spanningsvelden zijn:

- ❖ De groeiende mobiliteit versus de beperkte mogelijkheden om nieuwe infrastructuur te realiseren en de noodzaak de luchtkwaliteit te verbeteren en de geluidhinder te verminderen.
- ❖ De vraag naar ruimte voor woningen en bedrijven versus de behoefte om het landelijk gebied open te houden, om het groen uit te breiden en om meer ruimte voor waterberging te creëren.

Bestuurlijke trends

Maatschappelijke en economische ontwikkelingen, het verder verbeteren van de kwaliteit van de leefomgeving en de uitbreiding van de infrastructuur roepen voortdurend spanningen op. Ze vergen van



Bron: Bevolking- en huishoudenprognose 2006 – 2040 (zie bijlage 2)

De gestippelde lijn geeft het verloop van het inwonertal aan als na afronding van Oosterheem geen enkele woning meer aan het woningbestand wordt toegevoegd; op termijn loopt het inwonertal dan terug naar een niveau rond de 120.000.

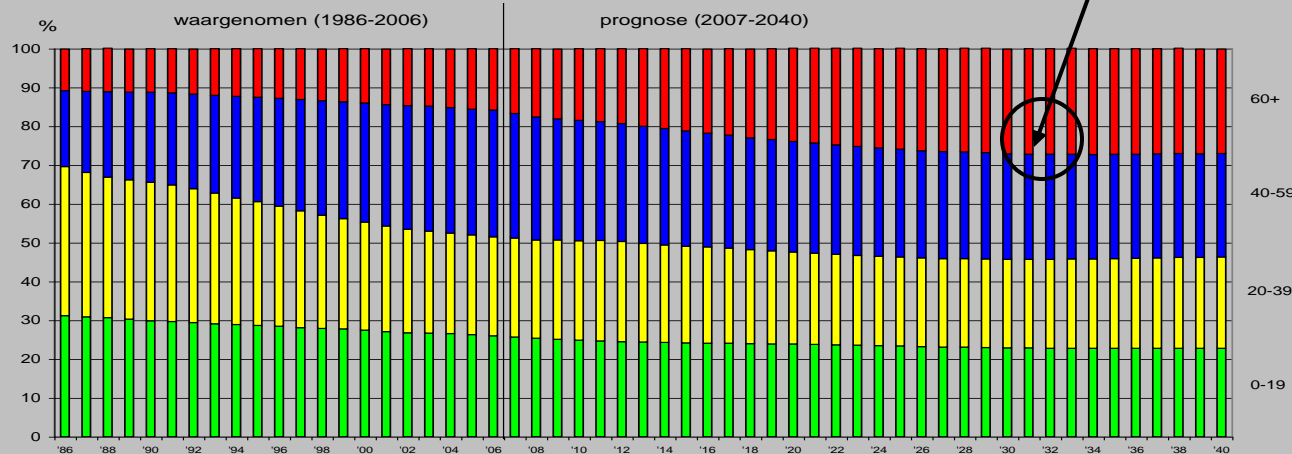
De lichtblauwe lijn laat zien wat er gebeurt als na afronding van Oosterheem wordt bijgebouwd conform het in juni 2005 genomen raadsbesluit inzake Bouwen aan Zoetermeer. Het inwonertal zal dan tot 2017 nog toenemen, maar daarna dalen naar het niveau van 2012.

Voor het vasthouden van een inwonertal van 130.000 inwoners - de korenbloemblauwe lijn - zouden bovenop het bouwprogramma van Bouwen aan Zoetermeer vanaf 2015 jaarlijks 100 woningen aan het woningbestand moeten worden toegevoegd. Tot 2030 rekenend komt dat neer op ca 1.500 woningen extra. Op dit moment wordt niet realistisch geacht dat dit extra aantal kan worden gerealiseerd.

	2008	2040
1 persoonshuishoudens	29%	32%
2 persoonshuishoudens	34%	37%
≥3 persoonshuishoudens	37%	31%
	100%	100%

Bron: Bevolkingprognose 2006 - 2040 (zie bijlage 2)

De grafiek laat zien dat het aandeel 60 plussers in de komende 20 jaar toeneemt en rond 2030 stabiliseert op een niveau tussen de 25 en 30%. Het aandeel jongeren neemt daarentegen geleidelijk af.



Een stad die nadenkt over haar toekomst

Een stad die weet wat er speelt

Een stad met visie

Een stad die werk maakt van haar visie

overheden het vermogen om partijen bij elkaar te brengen en draagvlak voor de lange termijn opgaven te creëren. Dit vraagt een meer ontwikkelingsgerichte manier van werken, pro actief, marktgericht, samen met publieke en private partijen. In de uitwerkingsagenda van de Stadsvisie - AGENDA 2030 - wordt duidelijk hoe Zoetermeer dat precies gaat doen.

Er wordt van uitgegaan dat de bestuurlijk schaalvergroting in Nederland nog niet ten einde is. Vroeg of laat krijgt Zoetermeer daar mee te maken. Hoe het ook zij, het is van essentieel belang dat Zoetermeer intensiever gaat samenwerken met de omliggende gemeenten.

❖ Algemene trends

❖ Lokale ontwikkelingen

- Demografische ontwikkeling
- Leefbaarheid
- Voorzieningenniveau
- Woningmarkt
- Arbeidsmarkt
- Stedenbouwkundige structuur
- Infrastructuur
- Groen en milieu

❖ Resultante participatie

❖ Scenariostudie

Einde bevolkingsgroei in zicht

In veertig jaar tijd heeft Zoetermeer zich van een dorp met zo'n 10.000 inwoners ontwikkeld tot een stad met 120.000 inwoners. Zoetermeer behoort daarmee nu tot de twintig grootste steden van Nederland. Het begon allemaal in 1962, toen Zoetermeer van het Rijk de opdracht kreeg om het woningtekort in de Haagse regio te helpen oplossen. Een structuurplan voor een stad van 100.000 inwoners werd opgesteld. Er werd gekozen voor een compacte opzet van de stad om met name het Groene Hart te ontzien. De eerste

woonwijk - Palenstein - werd in het midden van de jaren zeventig voltooid. Daarna volgden Driemanspolder, Meerzicht, Buytenwegh de Leyens, Seghwaert, Stadscentrum, Noordhove en Rokkeveen. De laatste uitleglocatie van Zoetermeer - Oosterheem - wordt in 2012 afgerond. Zoetermeer telt tegen die tijd ca. 125.000 inwoners en is dan qua inwonertal de derde stad van Zuid Holland. Hoe het inwonertal zich na 2012 zal ontwikkelen is sterk afhankelijk van wat er in de stad gebouwd

gebouwd kan worden. Op basis van het in juni 2005 genomen raadsbesluit 'Bouwen aan Zoetermeer' wordt ervan uitgegaan dat in de periode 2012 - 2030 nog zo'n 1.500 tot 2.000 woningen aan het woningbestand kunnen worden toegevoegd. Het inwonertal zal daardoor eerst nog iets stijgen, maar na verloop van tijd zal het weer terugzakken naar het niveau van 125.000 (de lichtblauwe lijn in de grafiek).

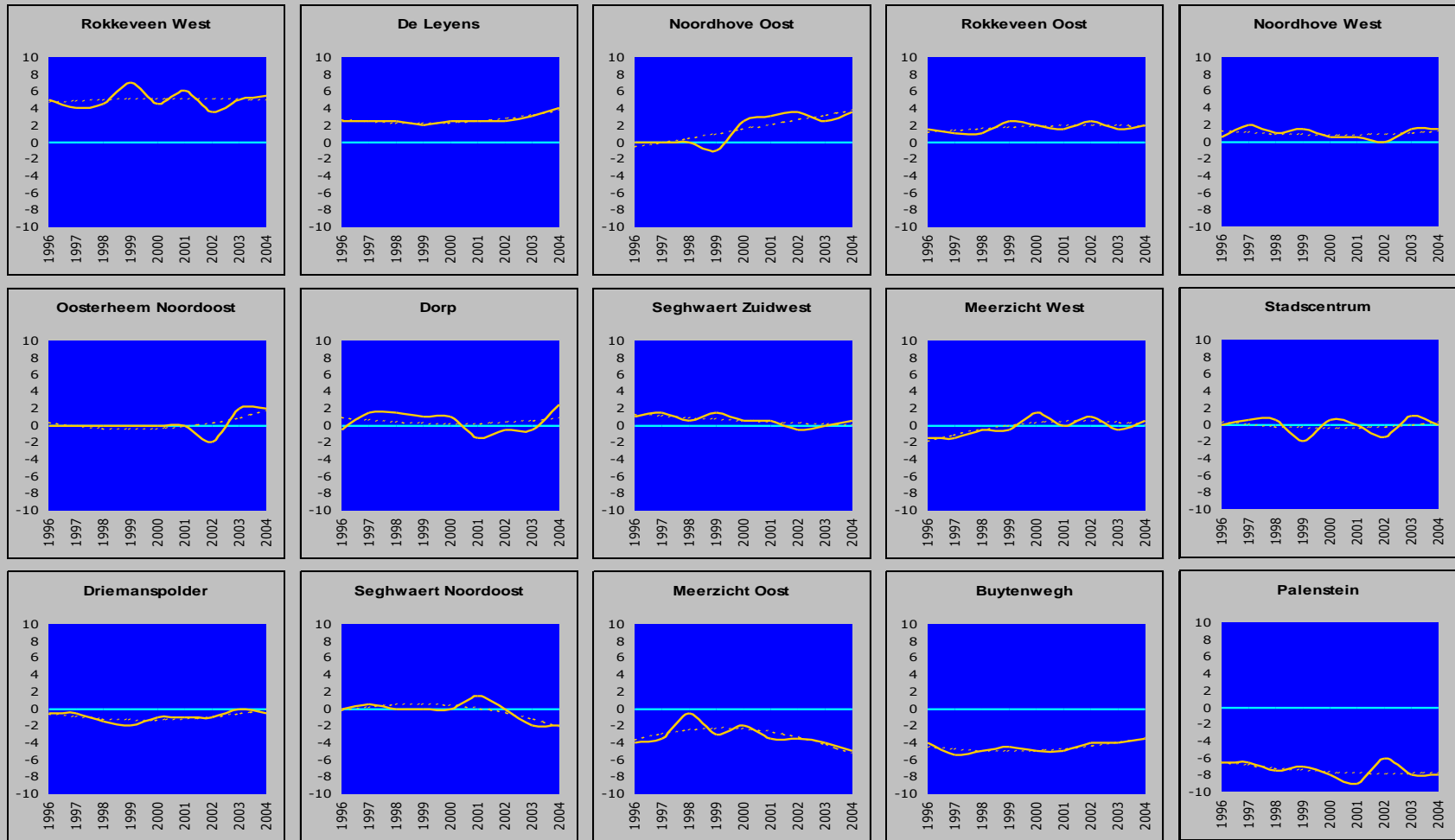
Steeds meer de kenmerken van een doorsnee middelgrote stad

In het begin van de groeikernperiode vestigden zich voornamelijk gezinnen in Zoetermeer. De bevolkingsopbouw is daardoor lange tijd vrij eenzijdig geweest. Geleidelijk aan gaat Zoetermeer echter steeds meer op een doorsnee middelgrote stad lijken. Zoetermeer heeft op dit moment naar verhouding veel jongeren en vijftigers. Dertigers en 60-plussers zijn ondervertegenwoordigd. De komende twintig tot dertig jaar zal de leeftijdsopbouw van de Zoetermeerse bevolking veranderen; naar verhouding meer ouderen en minder jongeren. Zoetermeer wordt echter geen 'grijze' stad. Allereerst omdat het aandeel 60-plussers zelfs in het piekjaar van de vergrijzing - zo rond 2030 - niet boven de 30% uitkomt. In de tweede plaats omdat de toekomstige generatie ouderen voor het merendeel uit 60 tot 75 jarigen zal bestaan; een groep die nog actief in het leven staat. De groep 75-plus blijft weliswaar in de toekomst naar verhouding klein, maar omdat deze leeftijdsgroep wel in absolute zin sterk toeneemt - verdubbelt zelfs - zal de zorgverlening sterk uitgebreid moeten worden.

Niet westerse immigranten vestigen zich van oudsher in de grote steden. Steeds meer van hen weten zich daar te ontwikkelen tot welvarende burgers. In die positie blijken ze op de woningmarkt geen ander zoekgedrag te vertonen dan autochtone Nederlanders. Ze vestigen zich in toenemende mate in suburbane gemeenten zoals Zoetermeer. Op dit moment heeft ruim 26% van de Zoetermeerders een niet-Nederlandse achtergrond; dat is aanzienlijk lager dan in Den Haag (46%), maar wel iets hoger dan het landelijk gemiddelde (19%). Goede integratie tussen de verschillende Zoetermeerders is nodig om achterstanden te voorkomen.

Bron: **Buurtmonitor Zoetermeer 2006** (zie bijlage 3)

De lichtblauwe lijn in de grafiekjes is het gemiddelde van alle vijftien buurten in Zoetermeer. De oranje lijn geeft aan hoe een buurt zich verhoudt tot dit gemiddelde. Ligt de oranje lijn onder de lichtblauwe lijn en divergeert de oranje lijn van de blauwe lijn, dan neemt de kwaliteit van de buurt af t.o.v. het gemiddelde van alle buurten. Ligt de oranje lijn daarentegen boven de lichtblauwe lijn en divergeert de oranje lijn van de blauwe lijn, dan neemt de kwaliteit van de buurt toe t.o.v. het gemiddelde van alle buurten.



Een stad die nadenkt over haar toekomst

Een stad die weet wat er speelt

Een stad met visie

Een stad die werk maakt van haar visie

❖ Algemene trends

❖ Lokale ontwikkelingen

- Demografische ontwikkeling
- **Leefbaarheid**
- Voorzieningenniveau
- Woningmarkt
- Arbeidsmarkt
- Stedenbouwkundige structuur
- Infrastructuur
- Groen en milieu

❖ Resultante participatie

❖ Scenariostudie

Van de vijftien buurten vragen er vier extra aandacht

Zoetermeer telt op dit moment vijftien woonbuurten. Elf daarvan bestaan voornamelijk uit eengezinswoningen, de overige vier worden gedomineerd door appartementenbouw, waarvan drie door galerijflats. Bijna elke buurt beschikt over een eigen winkelcentrum, een halte van Randstadrail, basisscholen, een gezondheidscentrum en een wijkpost. Op basis van de gemeentelijke buurtmonitor (bijlage 3), waarmee de buurten al tien jaar in hun

ontwikkeling worden gevolgd, wordt verwacht dat het merendeel van de buurten ook op termijn goed blijft functioneren. Vier buurten lopen echter het risico in leefbaarheid achteruit te gaan: Palenstein, Buytenwegh, Meerzicht Oost en Seghwaert Noord Oost.

Op de linker bladzijde staan ze rechtsonder. De onlangs door het ministerie van VROM uitgebrachte 'Leefbaarometer' bevestigt deze inschatting.

Rechts staan kaartjes uit deze barometer waarop tot op postcodeniveau is te zien hoe het met de leefbaarheid is gesteld. Uit de kaartjes kan worden opgemaakt dat in veel postcodegebieden - en niet alleen in de hierboven genoemde risicobuurten - de score in 2006 lager is dan in 1998. Wat in 1998 donkergroen was is nu - dwz. in 2006 - vaak groen, wat groen was is nu vaak lichtgroen en wat lichtgroen was is in aantal gevallen nu geel. Er is dus alle reden om de ontwikkeling van de buurten goed te blijven volgen.

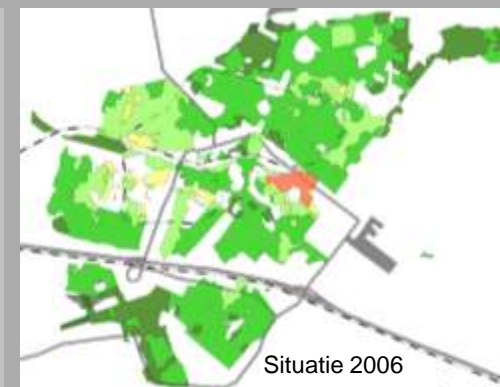
Na een lange aanloopperiode is vorig jaar de ingrijpende vernieuwing van Palenstein daadwerkelijk van start gegaan. Voor de andere buurten is een dergelijke grootschalige aanpak waarschijnlijk niet nodig. Wel zal in een aantal buurten een aanpak gericht op versterking van de maatschappelijke situatie en de veiligheid noodzakelijk zijn.

Hoewel ook de 'Leefbaarometer' van VROM het niet laat zien, is bekend dat zich in bepaalde delen van Oosterheem, Noordhove en Rokkeveen leefbaarheidsproblemen voordoen. De vinger wordt hier aan de pols gehouden om er achter te komen of het hier om een conjuncturele of een structurele ontwikkeling gaat.



Bron: Leefbaarometer VROM (4)

Onlangs heeft het ministerie van VROM de 'Leefbaarometer' gepresenteerd en op haar website gezet. De kaartjes laten tot op postcodeniveau zien hoe het met de leefbaarheid in Zoetermeer is gesteld.



Leefbaarheid:

- Uiterst positief
- Zeer positief
- Positief
- Matig positief
- Neutraal
- Negatief
- Zeer negatief
- Geen gegeven



Brede school
in Palenstein



Een stad die nadenkt over haar toekomst
Een stad die weet wat er speelt
Een stad met visie
Een stad die werk maakt van haar visie

Voorzieningenniveau is hoog maar nog niet voldoende

Zoetermeer heeft een breed pakket aan voorzieningen in huis: van ziekenhuis tot theater, van kinderboerderij tot Dutch Water Dreams, van outreachende zorg in de wijk tot een modern Stadshart.

Toch ontbreekt er nog het een en ander. Het Stadshart heeft nog niet zoveel sfeer en er zijn te weinig speciaalzaken en horecagelegenheden. Verder vormt het geen eenheid met het Woonhart en de Dorpsstraat.

Het voorzieningenniveau schiet ook nog tekort daar waar het om de jeugd, de jongeren gaat. Niet wat de sportmogelijkheden betreft, maar op gebied van onderwijs en ontmoeting.

❖ Algemene trends

❖ Lokale ontwikkelingen

- Demografische ontwikkeling
- Leefbaarheid
- Voorzieningenniveau
- Woningmarkt
- Arbeidsmarkt
- Stedenbouwkundige structuur
- Infrastructuur
- Groen en milieu

❖ Resultante participatie

❖ Scenariostudie

Buurtvoorzieningen In de meeste buurten is de sociale infrastructuur redelijk op orde. Er zijn scholen en sportvoorzieningen en elke buurt heeft wel een winkelcentrum en een gezondheidscentrum. In de nabije toekomst wordt het voorzieningepakket in de buurten uitgebreid met bredeschoolclusters en woonservicezones. In sommige buurten zijn functies met elkaar verbonden in multifunctionele welzijnsgebouwen, zoals in Palenstein en

Oosterheem. In Zoetermeer hebben de maatschappelijke organisaties hun diensten op wijkniveau georganiseerd, zoals het algemeen maatschappelijk werk, thuiszorgorganisaties, woningcorporaties en welzijnsinstellingen. De lijnen tussen de organisaties zijn kort, ze dragen vaak een pro-actieve houding uit. Winst kan gehaald worden door de netwerken van de verschillende organisaties (met bijhorende gebouwen) nog beter op elkaar af te stemmen. De fysieke structuur is ook redelijk op orde. Er is naar verhouding veel groen in de buurten.

Om zich te verplaatsen is er een dicht voet- en fietspadennet en ook het openbaar vervoer is goed geregeld. Er wordt voortdurend aandacht besteed aan de (sociale) veiligheid ervan. Op sommige plekken na zien de woningen, winkelcentra en openbare ruimten er verzorgd uit.

In het onlangs gehouden onderzoek naar leefbaarheid (USP, Leefbaarheids- en WWZ onderzoek 2007) (6) komt naar voren dat Zoetermeerders zonder meer positief zijn over hun woning en de voorzieningen. Dat is minder het geval als het gaat om de waardering voor de directe woonomgeving, het onderhoud van het groen, de speelvoorzieningen, het samenleven van verschillende culturele groeperingen en de betrokkenheid van de buurtbewoners.

Stedelijke voorzieningen Het voorzieningenniveau in Zoetermeer is door de jaren heen steeds beter geworden. Zoetermeer vervult op dit punt inmiddels ook een rol voor haar omgeving; van regionale betekenis zijn het ziekenhuis, de grootschalige sport- en vrijetijdscentra, de GGD, de scholen voor voortgezet onderwijs, de recreatiegebieden en het Stadscentrum met zijn theater, bibliotheek, bioscoop en brede scala aan winkels.

Hoewel het Stadscentrum hoog wordt gewaardeerd is allereerst geboden. Van alle kanten komen ontwikkelingen op het centrum af die de concurrentiepositie kunnen aantasten. Grootschalige winkelcentra in de regio zitten niet stil. De landelijke trend is om stedelijke voorzieningen die nu het centrum sterk en aantrekkelijk maken, zoals een bioscoop en een theater, uit te plaatsen naar de rand van de stad.

Met een inwonertal van 120.000 is er - naar de huidige maatstaven - voldoende draagvlak voor het Stadscentrum.

Een echte binnenstad bestaat uit een sterk dynamisch winkelcentrum, aangevuld met culturele voorzieningen en sfeervolle pleinen met horeca en het Stadhuis hoort wat Zoetermeer betreft in het centrum. Het Stadscentrum bestaat uit het Stadshart en het Woonhart. Samen met de Dorpsstraat kan van deze gebieden een veelzijdige en sfeervolle binnenstad worden gemaakt. Stadshart, Woonhart en

Dorpsstraat zijn op dit moment nog niet goed aan elkaar gekoppeld. Ook vraagt de bereikbaarheid en het parkeren aandacht. Op deze punten begint de faam van het Stadscentrum barstjes te vertonen. Enkele parkeergarages worden nu al als vuil en onveilig bestempeld. Ondanks diverse inspanningen wil het Stadscentrum maar niet gaan bruisen. Reden te meer om de komende jaren een reeks maatregelen te treffen om Zoetermeer een echte bruisende binnenstad te geven waar de bewoners van Zoetermeer en die uit de omgeving zich thuis voelen en waar de ondernemers en vastgoedeigenaren zich wel drie keer zullen bedenken voordat ze een pand leeg laten staan. Een eerste aanzet daartoe wordt gedaan met de Culturele As die de Dorpsstraat en het Stadshart met elkaar verbindt en zorgt voor bruis rondom en in de Dobbe.

Onderwijsvoorzieningen De inwoners van Zoetermeer zijn over het algemeen goed opgeleid, hebben werk, een bovengemiddeld inkomen en zijn gezond. In de groeikernperiode vestigden zich vooral goed opgeleide mensen, waardoor Zoetermeer zich qua opleidingsniveau nog steeds onderscheidt van andere steden. Maar ook in dit opzicht zal Zoetermeer steeds meer op een doorsnee middelgrote stad gaan lijken. Bij ongewijzigd beleid zal het aandeel mensen met alleen een VMBO-diploma toenemen.

Het EIM onderzoek naar de arbeidsmarkt (bijlage 5) stelt dat landelijk het opleidingsniveau een opgaande lijn vertoont, o.a. door langer doorleren van jongeren en programma's als een levenlang leren. Hier ligt dan ook een uitdaging voor Zoetermeer!

Zoetermeer kent op buurtniveau een uitgebreid aanbod aan primair onderwijs, waaronder Jenaplan, Dalton, Montessori. Voorts telt Zoetermeer vier scholen voor algemeen voortgezet onderwijs, twee VMBO-scholen (voorbereidend middelbaar beroepsonderwijs) en vier scholen voor voortgezet speciaal onderwijs. In Zoetermeer is een Regionaal Opleidingscentrum gevestigd en de Haagsche Hogeschool biedt in Zoetermeer ICT onderwijs op HBO niveau aan. Daarnaast telt Zoetermeer veel organisaties voor beroepsopleidingen en worden in veel bedrijven interne opleidingstrajecten verzorgd.

Er zijn initiatieven in gang gezet om het middelbaar en hoger onderwijs aantrekkelijker en bereikbaar te maken. Zo is er een mbo-theateropleiding gestart en wordt uitbreiding met meer studierichtingen voorzien en in het kader van de Sociaal Economische Agenda (SEA) worden opleidingen beter op de arbeidsmarkt afgestemd. Een verdere ontwikkeling van campussen met werken en onderwijs geclusterd naar specialisme kan een meerwaarde geven aan leerlingen en bedrijven.

Volgens het rapport 'Kinderen in Tel 2008' (5) is er in Zoetermeer sprake van een hoog schoolverzuim en is het percentage voortijdige schoolverlaters naar verhouding hoog. Om het schoolverzuim en voortijdig school verlaten terug te dringen zijn maatregelen ingezet zoals deelname van het RMC aan het jongerenloket op Werkplaza, Sluitende Aanpak Jongeren en een aanzet voor de overstap naar een ander jongerenregistratie-systeem. Zorgteams signaleren, in samenwerking met diverse instellingen, steeds eerder en beter onderwijs-, zorg- of opvoedingsproblemen bij jongeren. Een groot deel van de jonge kinderen met dreigende onderwijsachterstanden wordt bereikt met voorschoolse educatie.

De onderwijsinstellingen hebben samen met de gemeente een Onderwijsvisie 2020 opgesteld waarin de lijnen voor de toekomst zijn uitgestippeld, waarmee een bijdrage gegeven wordt aan het vergroten van ontwikkelingskansen voor kinderen en jongeren.

Zorg en maatschappelijke dienstverlening Het Langeland Ziekenhuis biedt bovenlokale zorg en breidt in de komende tijd nog uit. Bijna elke buurt beschikt over een gezondheidscentrum. Dit biedt goede mogelijkheden voor het realiseren van een levensloopbestendige woonomgeving.

De groep ouderen van 60 jaar en ouder neemt toe. De toekomstige generatie 60-75 jarigen staat nog actief in het leven en zal in beperkte mate een beroep op de zorg doen. Bij deze groep is de opgave veel meer om ze aantrekkelijke huisvesting en vrije tijdsvoorzieningen te bieden. De groep 75-plus zal verdubbelen. Hiervoor moet het bestaande beleid worden doorontwikkeld aangezien deze groep - in tegenstelling tot de groep 60 tot 75 jaar - wél veel zorg vraagt en veel eenzaamheid kent. Algemeen wordt onderkend dat er op termijn een groot tekort dreigt aan zorgpersoneel en mantelzorgers.

In deze collegeperiode wordt een aantal woonservicezones gerealiseerd; dit zijn zones waar ouderen en andere kwetsbare groepen langer zelfstandig kunnen wonen door goed toegankelijke woningen en een goed toegankelijke woonomgeving en doordat er specifieke zorg- en welzijnsvoorzieningen zijn. Op deze manier kan maatwerk geleverd worden aan de inwoners.

In Zoetermeer zijn tal van sociaal-maatschappelijke en dienstverlenende instellingen en organisaties actief om burgers met problemen van lichamelijke, geestelijke, psychosociale en financiële aard te ondersteunen en te helpen. Bijzondere vermelding verdienen het melden Coördinatiepunt deviant wonen/Openbare Geestelijke Gezondheidszorg en het Zoetermeerse Coördinatiepunt Hulpverlening Huiselijk Geweld.

Voorzieningen en projecten zoals integrale jeugdgezondheidszorg, zorgteams, Veilig Opgroeien, wijkteams, gezinscoaches, maar vooral de samenwerking tussen diverse instellingen m.b.t. een jongere en zijn ouders, zorgen steeds beter voor vroegtijdige signaleren en adequate aanpak van risicojongeren.

Culturele en sportvoorzieningen

Net als andere nieuwe steden kampt Zoetermeer op dit moment met een schrale culturele identiteit. Het project Culturele as met het nieuwe Stadmuseum verbetert in de komende jaren de culturele identiteit. Daarnaast is het nodig dat er een breed scala aan evenementen, activiteiten en voorzieningen tot stand gaat komen dat zorgt voor een culturele identiteit passend bij een stad van deze omvang. Het gaat om zaken op zowel stadsniveau, bijvoorbeeld de wens om de capaciteit van het theater uit te breiden, als op wijkniveau door het aanbieden van sociaal-culturele voorzieningen. Accommodaties bieden huisvesting aan talloze sociaal culturele activiteiten en zijn multifunctioneel in het gebruik. De activiteiten zorgen voor meer sociale cohesie in de buurten en wijken. De inwoners van Zoetermeer zijn sportief aangelegd; er is een hoge sportdeelname per hoofd van de bevolking. Naast de grote leisure-voorzieningen heeft Zoetermeer zijn inwoners veel op sportgebied te bieden. Er is een bloeiend verenigingsleven. Er wordt een nieuw sportcomplex aangelegd in het Bentwoud. Onlangs is een topsporthal in Oosterheem gereed gekomen. Op het gebied van topsport kan het klimaat verbeterd worden om een thuis te bieden aan de topsport(ers) in Zoetermeer.



Sociaal Economische Agenda

ZOETERMEER



Zoetermeer steeds ondernemend is de slogan van de gemeente Zoetermeer. Deze slogan is ook het uitgangspunt van het programma van de Sociaal Economische Agenda (SEA). Een programma dat Zoetermeer op verschillende wijzen stimuleert om ondernemend te zijn.

Een convenant is natuurlijk prachtig. In het geval van de Sociaal Economische Agenda is het fantastisch. Waarom? Deze samenwerking stimuleert de werkgelegenheid en het verbetert het ondernemersklimaat in Zoetermeer. De Agenda fungeert daarbij als een vliegwiel, waardoor alle partijen betrokken worden en er synergie wordt bereikt. Synergie doordat partijen elkaar beter kunnen vinden en streven voor een gezamenlijk doel. En door de betrokkenheid hebben verschillende projecten een kwaliteitsimpuls gekregen. Deze betrokkenheid verschilt per project van raadgeving (inkoop- en aanbestedingsbeleid van de gemeente) tot deelname in werkgroepen (startende ondernemers en diversiteitsbeleid).

Nu (een jaar later) is er veel in gang gezet en ook al bereikt. In deze uitgave leest u verder hoe de Sociaal Economische Agenda bijdraagt aan Zoetermeer steeds ondernemend!

Wethouder Edo Hoorn

Voorbeeld van een geslaagde strategische alliantie rondom het beleidsveld arbeidsmarkt



Cijfers

Totaal	
Inwoners	+118.000
Bedrijver	+1.500
Arbeitsplaatsen	41.065
(doel SEA in 2010)	46.000
Bijzondereprestaties	4,2%
(doel SEA in 2010)	3,7%

Doelstellingen en agendapunten SEA

Op basis van het convenant zijn er vijf sociaal economische agendapunten geformuleerd. De agendapunten hebben allen als centrale doelstelling de groei van het aantal arbeidsplaatsen, het verminderen van de werkloosheid, de vermindering van het aantal uitkeringsgerechtigden en het verbeteren van de bedrijfsomgeving.

Agendapunt

1. Het bevorderen van diversiteitsbeleid
2. Regelmatig arbeids-, participatie-, leerwerk- en stageplaatsen met Zoetermeense ondernemers
3. Tweederhand van ondernemers
4. Aansluiting onderwijs - arbeidsmarkt

Project

- 1.1. Werkgroep diversiteitsbeleid
- 2.1. WZUSSEA plan met ondernemer: het afkopen van deelovernames
- 2.2. Project DIARA
- 3.1. O-messing in 2008
- 4.1. Project leren en werken regio Zoetermeer



Een stad die nadenkt over haar toekomst
Een stad die weet wat er speelt
 Een stad met visie
 Een stad die werk maakt van haar visie

Recreatieve voorzieningen Haaglanden is in nationaal en internationaal opzicht een toeristische trekker. Met name Den Haag en Delft trekken door hun historie en musea veel bezoekers. Maar ook de kust, de grote groengebieden, de evenementen, het veelzijdige winkelaanbod en de sportieve leisurevoorzieningen - waaronder die in Zoetermeer - maken Haaglanden tot een zeer aantrekkelijke en veelzijdige regio.

Toegankelijke groengebieden, goed ingerichte stad-landovergangen en aantrekkelijke verbindingen door de steden zijn essentieel voor bewoners en dagrecreanten. Recreatieve overstappunten vormen de toegangspoorten tot het buitengebied, onder andere waar het waternetwerk gebruikt kan worden om het buitengebied te bereiken. Het regionaal fietsroutenet wordt gekoppeld aan de groenstructuur en aan cultuurhistorisch interessante elementen in de regio.

Zoetermeer kan sterk bijdragen aan de vrijetijdseconomie door in te zetten op 'actieve' leisurevoorzieningen. De actieve sportbeoefening en andere vormen van vrijetijdsbesteding verdienen een steviger ruimtelijke basis. Voor zover de voorzieningen een (boven)regionale reikwijdte hebben, zijn deze vooral te vinden op de 'leisure-as'

Den Haag - Zoetermeer met in Zoetermeer voorzieningen zoals Snow World, Silverdome en Dutch Water Dreams. De marktontwikkeling waarin bedrijven combinaties aanbieden van leisure, cursussen en teamtrainingen biedt nieuwe kansen voor de leisure-as Den Haag - Zoetermeer. De potentie die Zoetermeer heeft opgebouwd als belangrijke leisurestad moet verder worden ontwikkeld tot kennis- en expertisecentrum op het gebied van leisure, met daaraan mbo- en hbo-leisureopleidingen.

In vergelijking met de vijftig grootste gemeenten blijkt dat het voorzieningenniveau op het gebied van horeca in Zoetermeer slecht ontwikkeld is, niet alleen qua omvang maar ook qua diversiteit.

Sterke instituten en hoge organisatiegraad

Zoetermeer heeft een aantal sterke organisaties binnen haar stadsgrenzen. De woningcorporaties zijn maatschappelijk betrokken, voelen zich verantwoordelijk voor de bewoners en de buurt, werken samen met de lokale maatschappelijke (hulp)organisaties. Zoetermeer kent een levendig verenigingsleven, vooral op het gebied van sport. Zij weten leden (nog) te binden. Dit zal overigens steeds moeilijker worden in een samenleving waar individualisering kenmerkend is.

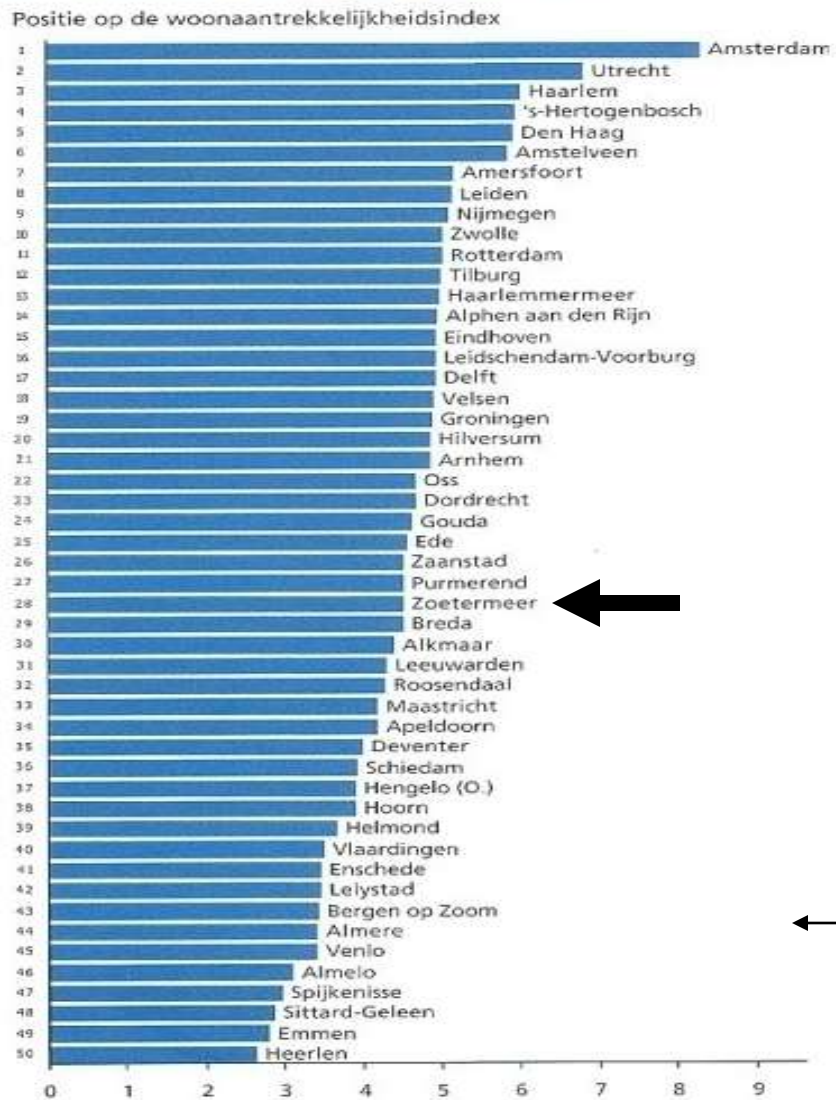
De maatschappelijke instellingen en zorginstellingen zijn actief; zij nemen zelf initiatief tot nieuw aanbod en zijn aanspreekbaar om nieuwe zaken op te pakken; zij werken makkelijk samen en zij hebben onderling korte lijnen.

Diverse organisaties in de sfeer van promotie van Zoetermeer, detailhandelsverenigingen en maatschappelijk ondernemen hebben meerwaarde voor de stad. Evenementen, bedrijvennetwerken, belangenbehartiging maken het mogelijk om in goed overleg en via korte lijnen zaken vlot te regelen en tot uitvoering te brengen. Voor (startende) ondernemers is het eenvoudig om nieuwe contacten te leggen op lokaal niveau.

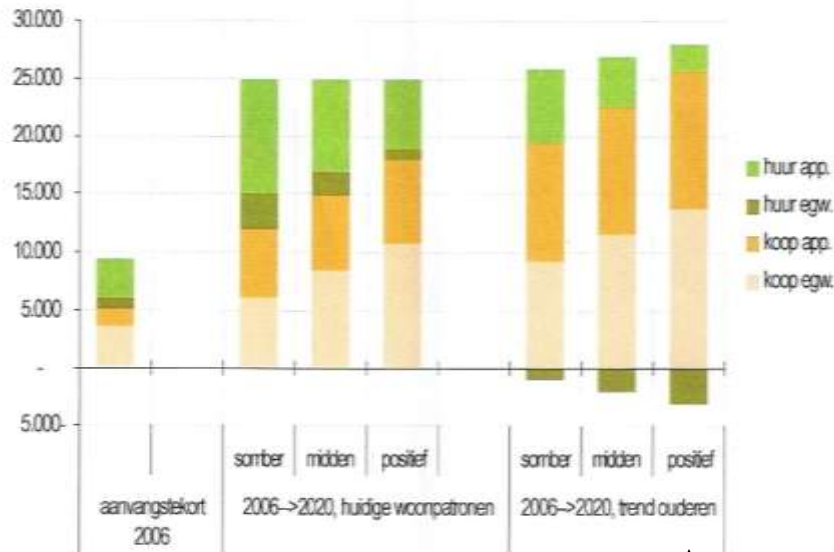
Zoetermeer heeft een unieke positie doordat het Stadshart en de meeste andere winkelcentra eigendom zijn van één of een beperkt aantal beleggers. Dit biedt kansen bij het vernieuwingsproces dat dergelijke centra tenminste om de tien jaar moeten ondergaan. Doordat zowel de winkeliers als de eigenaren een hoge organisatiegraad kennen kunnen partijen snel tot zaken komen.

Zoetermeer heeft ook sterke instituten binnen een aantal kennisvelden zoals ICT, veiligheid, transport en logistiek, bouw en een aantal productschappen. De aanwezigheid van deze instituten biedt kansen aan de stad om zich verder te ontwikkelen en te profileren.

Woonaantrekkelijkheidsindex



Ontwikkeling van de woningbehoefte in overig Haaglanden; benodigde per saldo verandering 2006-2020 volgens een aantal scenario's



Bron: Atlas voor gemeenten 2008 (7)

De opstellers van de atlas hebben voor de woonaantrekkelijkheid gekeken naar de volgende aspecten:

- Bereikbaarheid van banen
- Cultureel aanbod
- Veiligheid
- Percentage koopwoningen
- Nabijheid natuurgebieden
- Culinair aanbod
- Aanwezigheid universiteit
- Percentage vooroorlogse woningen

Bron: Haaglandse woningmarkt (8)

De figuur laat zien met hoeveel en wat voor woningen het woningbestand van overig Haaglanden - waaronder Zoetermeer, maar niet Den Haag - idealiter uitgebreid moet worden, uitgaande van verschillende scenario's m.b.t. koopkrachtontwikkeling en woongedrag. Bij de middelste drie staven heeft het woongedrag van de ouderen van nu model gestaan, bij de rechter drie is verondersteld dat de ouderen van straks meer in koopwoningen en laagbouw willen wonen.

Een stad die nadenkt over haar toekomst

Een stad die weet wat er speelt

Een stad met visie

Een stad die werk maakt van haar visie

❖ Algemene trends

❖ Lokale ontwikkelingen

- Demografische ontwikkeling
- Leefbaarheid
- Voorzieningenniveau
- Woningmarkt
- Arbeidsmarkt
- Stedenbouwkundige structuur
- Infrastructuur
- Groen en milieu

❖ Resultante participatie

❖ Scenariostudie

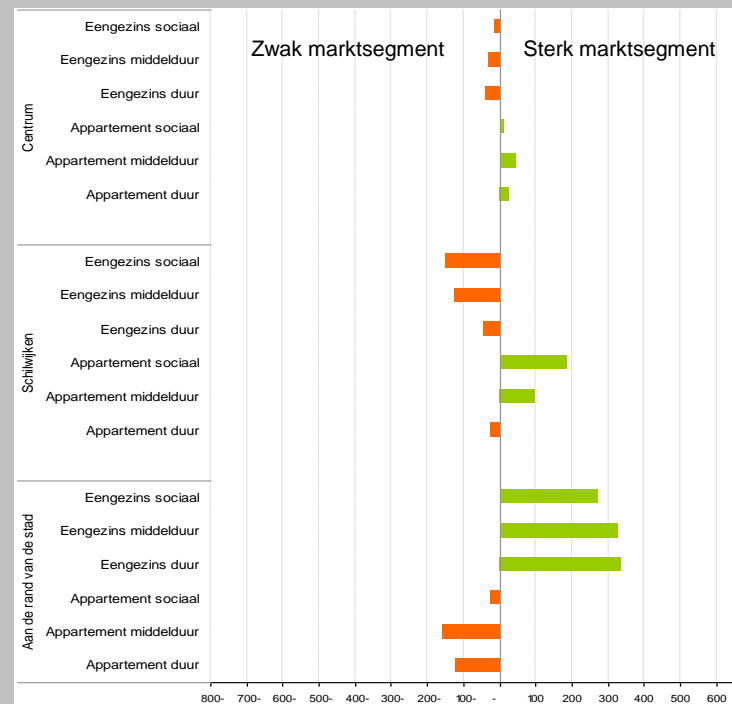
Kwaliteit wordt doorslaggevend

Volgens de 'Atlas voor gemeenten 2008' is Zoetermeer qua woonaantrekkelijkheid een middenmoter; 26e plaats op de ranglijst van 50 grootste gemeenten. De combinatie van rustige, veilige, groene woonbuurten, goede infrastructuur en het vele groen om de stad geven aan Zoetermeer een uitgesproken suburbaan karakter. Het woningbestand verkeert in het algemeen in een goede staat, maar de samenstelling is vrij eenzijdig; veel doorsnee eengezinswoningen en

veel galerijflats. De eenzijdigheid van het woningbestand zorgt ervoor dat starters hier moeite hebben om aan een woning te komen. Maar ook degenen, die zich een woning in het topsegment kunnen veroorloven, komen in Zoetermeer niet goed aan hun trekken.

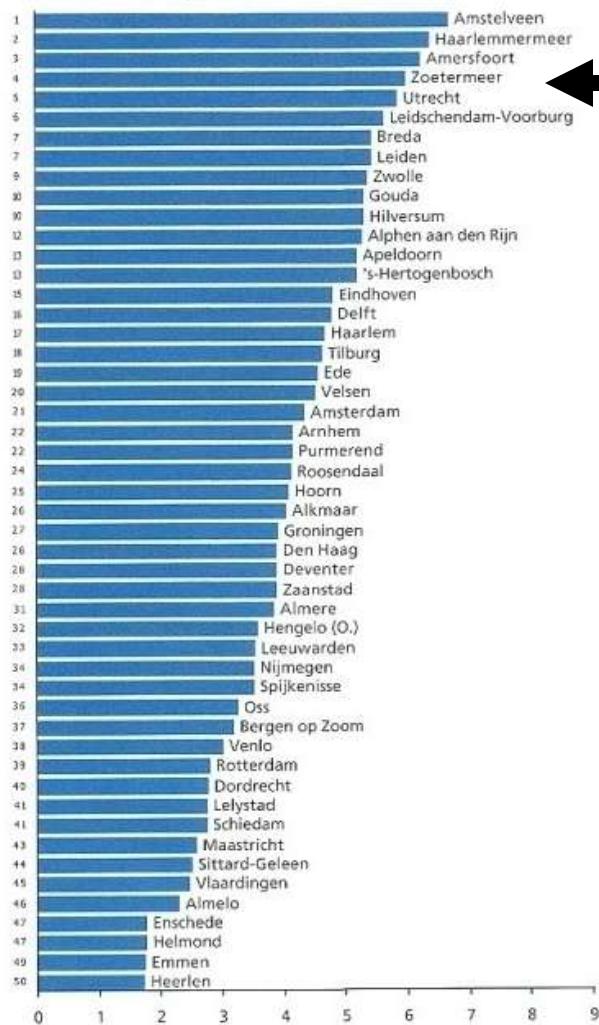
Na 2012 – na voltooiing van de VINEX-locatie Oosterheem - zal de nieuwbouwproductie sterk terugvallen. Daardoor zal ook de doorstroming in de bestaande voorraad afnemen. En dat effect wordt versterkt doordat de toekomstige nieuwbouw voor een belangrijk deel uit appartementen zal bestaan. De locaties die de raad in juni 2005 voor binnenstedelijk bouwen heeft aangewezen - raadsbesluit Bouwen aan Zoetermeer - lenen zich voornamelijk voor appartementenbouw. Ondanks de komende vergrijzing is daar maar beperkt vraag naar. De figuur rechts geeft voor de verschillende zones in Zoetermeer aan wat in de komende tien jaar de sterke en zwakke woningmarktsegmenten zijn (9). Links staat een marktverkenning voor Haaglanden (excl. Den Haag). Uit beide beelden kan geconcludeerd worden dat er in ieder geval vraag blijft naar eengezins-koopwoningen in een suburbaan woonmilieu. Voor de appartementenmarkt wordt de kwaliteit van de appartementen doorslaggevend. De vraag naar sociale woningen zal sterk afhangen van de koopkrachtontwikkeling.

Zoetermeer is niet meer de enige aanbieder in de regio op het gebied van suburbaan wonen en zal daarom extra moeten investeren om een aantrekkelijke vestigingsplaats te blijven voor de midden- en hogere inkomens. De kwaliteit van het suburbane woonmilieu staat ook nog om een andere reden onder druk. Zoetermeer had door zijn ruime opzet altijd een gezonder leefmilieu - qua geluidhinder en luchtkwaliteit - dan de oudere steden. Door de groei van de stad en de daarmee samenhangende mobiliteit neemt de geluidbelasting door het verkeer toe. De term 'rustige woonbuurt' geldt helaas al niet meer voor elke buurt in Zoetermeer.



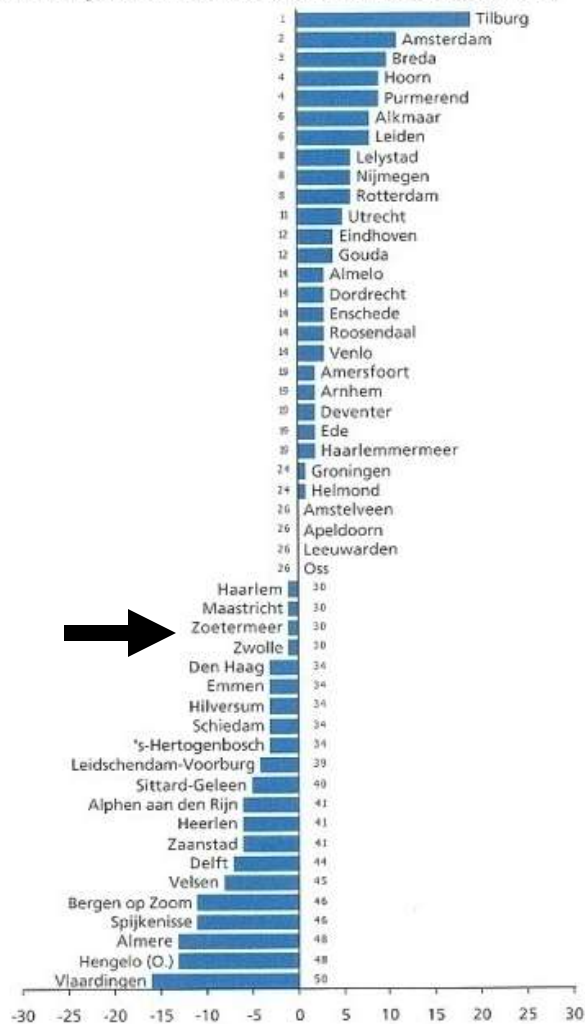
Sociaal-economische index

Sociaal-economische positie



Sociaal-economische stijgers en dalers

Verbetering/verslechtering vd sociaal-economische positie 1997-2007



❖ Algemene trends

❖ Lokale ontwikkelingen

- Demografische ontwikkeling
- Leefbaarheid
- Voorzieningsniveau
- Woningmarkt
- Arbeidsmarkt
- Stedenbouwkundige structuur
- Infrastructuur
- Groen en milieu

❖ Resultante participatie

❖ Scenariostudie

De economie van Zoetermeer heeft zich in de afgelopen 40 jaar zeer sterk ontwikkeld en is daardoor op een moderne leest geschoeid.

Was Zoetermeer vroeger vooral bekend als centrum voor productie en handel in zuivelproducten, met de aanwijzing tot groeikern en de ontwikkeling van bedrijventerreinen aan de oostkant van de stad kreeg de stad meer en meer de functie als regionaal productie- en distributiecentrum van hoogwaardige goederen. Al snel kwamen daar dienstverlenende bedrijven bij die de groeiende economie kwalitatief

verbreedden. Inmiddels heeft Zoetermeer zich ontwikkeld tot commerciële kennisstad, met veel relaties tussen het Zoetermeerse bedrijfsleven en de omringende hogescholen en universiteiten. Haaglanden herbergt kennisintensieve instituten en bedrijven, zoals de technische universiteit en TNO in Delft, en in Rijswijk het Europees Octrooibureau en Shell International Exploration & Production.

Volgens de nieuwste editie van de 'Atlas voor gemeenten 2008' doet Zoetermeer het in sociaal economisch nog steeds goed; Zoetermeer staat 4^e op de ranglijst van 50 grootste gemeenten. De opstellers van de atlas verwachten echter dat Zoetermeer in sociaal economisch opzicht meer en meer op een doorsnee middelgrote stad zal gaan lijken. Zoetermeer telt naar verhouding veel werkgelegenheid in de ICT-sector. In Zoetermeer is in 2003 een Academie voor ICT opgericht. Met Zuid-Holland Internet Exchange (ZIX) wordt Zoetermeer het knooppunt voor internet- en andere ICT-diensten in Zuid-Holland. Zowel nationaal als internationaal worden dergelijke knooppunten gezien als één van de belangrijkste motoren van innovatie en economische ontwikkeling.

Zoetermeer heeft naast ICT, ook sterke instituten op het gebied van veiligheid, transport en logistiek, bouw en een aantal productschappen zoals voor de tuinbouw. De aanwezigheid van deze instituten biedt kansen aan de stad om zich verder te ontwikkelen en te profileren. De laatste jaren heeft de Zoetermeerse leisuresector zich een unieke positie in Nederland weten te verwerven met de vestiging van Snow World, Silverdome en Dutch Water Dreams.

Het niveau van de commerciële voorzieningen in Zoetermeer - met als speerpunt leisure en de bereikbaarheid in het ICT-netwerk van Zoetermeer - vinden bedrijven een sterk punt. Het versterkt het vestigingsklimaat voor bedrijven en biedt lager opgeleiden werkgelegenheid. Het werkloosheidspercentage ligt onder het landelijke gemiddelde.

De beroepsbevolking van Zoetermeer is relatief hoog opgeleid en sluit daarmee goed aan bij de ambities van de gemeente ten aanzien van de nadruk die gelegd wordt op de kenniseconomie. Door een goede profilering kan extra bedrijvigheid in de sector worden aangetrokken. Een gunstig indirect effect van de kenniseconomie is dat hiermee in de toeleverende sfeer ook activiteiten voor lager opgeleiden worden gegenereerd, zoals catering en schoonmaakactiviteiten. De stimulering van leisure is ook gunstig voor de laag opgeleiden, omdat deze bedrijfstak relatief veel werk voor deze groep biedt. Ook een aantal andere voorzieningen, zoals winkels, zijn goed voor de werkgelegenheid van lager opgeleiden.

Om het (winkel)voorzieningsniveau ook in de toekomst op peil te houden is een demografische groei niet alles bepalend. Een zekere economische groei met daaraan gekoppeld een toename van de welvaart (besteedbaar inkomen), mobiliteit en veranderde leefstijlen zijn ook belangrijk voor het draagvlak en levensvatbaarheid van voorzieningen.

De sectoren kenniseconomie, vrijetijdseconomie en bestuur en belang gedijen bovengemiddeld in Zoetermeer. Zij lenen zich goed om door te ontwikkelen tot de boegbeelden van de Zoetermeerse economie.



kenwerk
Leren in de praktijk



**Algemene Inlichtingen-
en Veiligheidsdienst**

Een stad die nadenkt over haar toekomst
Een stad die weet wat er speelt
Een stad met visie
Een stad die werk maakt van haar visie

Zoetermeer heeft op dit moment nog een onevenwichtige woon-werkbalans. Met de geplande werkgelegenheid op de Boerhaavelaan, in Oosterheem en in Bleizo in het vooruitzicht komt Zoetermeer in de buurt waar het wil zijn; een evenwichtige woon-werkbalans. In allerlei opzichten is dat van belang voor een duurzame ontwikkeling van de stad.

De groei van de werkgelegenheid in de periode 1999-2006 was in Zoetermeer minder groot dan bij andere steden. Het aantal bedrijven met (inter)nationale bekendheid neemt niet evenredig toe met de groei van de stad.

Bij zowel de werkgelegenheid als bij de beroepsbevolking is sprake van een upgrading van het opleidingsniveau. In het onderwijs is de trend dat langer wordt doorgeleerd: leerlingen stromen steeds vaker door naar een vervolgonderwijs, terwijl bij het zittende personeel steeds meer aandacht is voor levenslang leren. Bedrijven stellen ook steeds hogere opleidingseisen aan hun personeel. De aansluiting tussen onderwijs en bedrijfsleven moet beter.

Na 2012 treft de vergrijzing alle sectoren. De uitstroom moet worden opgevangen door de instroom van jongeren. Er is ook een toenemende vraag naar flexwerkers, terwijl de meeste flexwerkers liever een vaste werkverband zouden willen hebben. Hoger opgeleid personeel is mobieler dan laag opgeleid personeel.

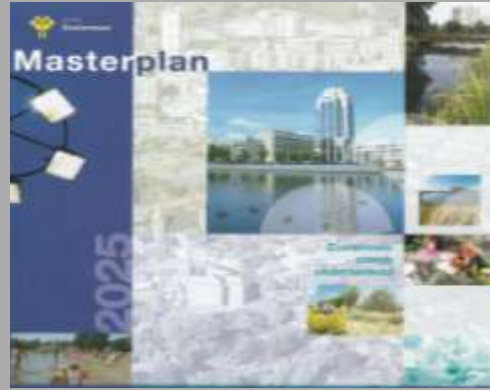
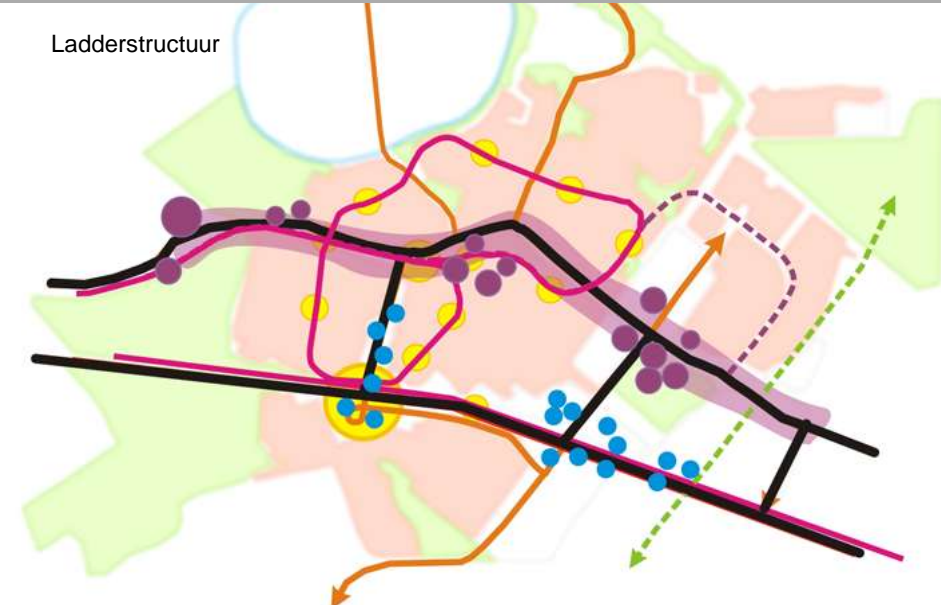
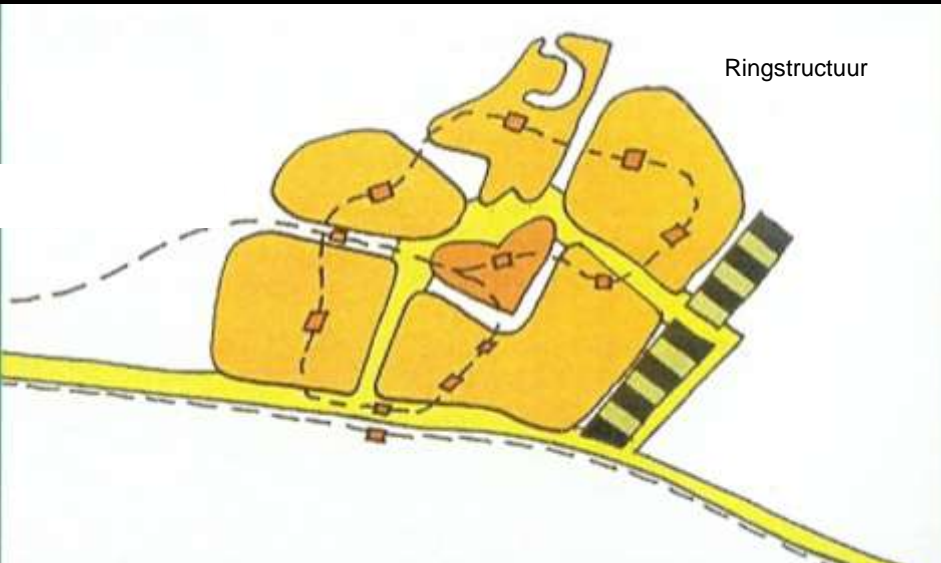
De toenemende vraag naar hoger opgeleiden leidt tot een toenemende concurrentie tussen gemeenten om deze personen aan te trekken. Zoetermeer kan voldoen in de vraag naar kantoren en bedrijfsruimte, er zijn genoeg locaties die nog ontwikkeld kunnen worden. Ondanks een hoge leegstand van kantoren waar al enige tijd sprake van is, blijven nieuwbouwmogelijkheden voor kantoren noodzakelijk om de stad aantrekkelijk te houden voor reeds gevestigde en nieuwe kantoorgebruikers (*Jones Lang Lasalle 2007*). De voorraad kantoor- en bedrijfspanden is grotendeels redelijk courant, modern en goed bereikbaar. Anders dan in oudere steden is er weinig sprake van echtstructurele leegstand. De keerzijde daarvan is dat goedkope huisvesting in oudere panden voor startende bedrijven moeilijk te vinden is.

Een deel van de bestaande werkgebieden is overigens toe aan een facelift om beter te beantwoorden aan de vestigingseisen van het bedrijfsleven. Bij de noordelijke bedrijventerreinen is daarmee inmiddels gestart.

De ten behoeve van de Stadsvisie uitgevoerde Transformatiestudie kantoorlocaties en functiemenging bedrijventerreinen (zie bijlage 8) maakt duidelijk dat een verplaatsing van kantoren naar Bleizo een reële optie is met als belangrijk gunstig neveneffect dat in bestaand stedelijk gebied locaties vrijkomen voor woningbouw. Het vrijspelen van bedrijventerreinen is een stuk lastiger en vergt nader onderzoek.



Energie zal naar verwachting door schaarste, hogere prijzen en onzekerheid in de levering voor de toekomst ook een onderscheidende vestigingsfactor gaan vormen. Zoetermeer zal zich moeten inspannen om lokaal of regionaal (duurzame) energie op te wekken en deze ook zo mogelijk via lokale of regionale netwerken beschikbaar te stellen.



Masterplan 2025 (september 2002)

Een stad die nadenkt over haar toekomst
Een stad die weet wat er speelt
Een stad met visie
Een stad die werk maakt van haar visie

❖ Algemene trends

❖ Lokale ontwikkelingen

- Demografische ontwikkeling
- Leefbaarheid
- Voorzieningenniveau
- Woningmarkt
- Arbeidsmarkt
- **Stedenbouwkundige structuur**
- Infrastructuur
- Groen en milieu

❖ Resultante participatie

❖ Scenariostudie

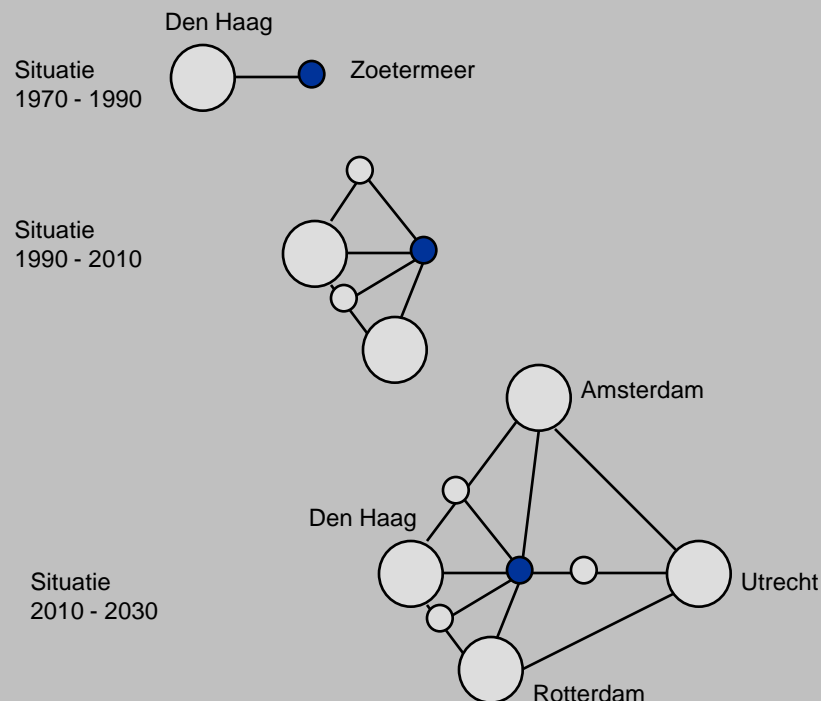
Stedenbouwkundige opzet

Als in 2012 de VINEX wijk Oosterheem is voltooid heeft Zoetermeer geen mogelijkheden meer om de stad verder uit te breiden. En ook binnen bestaand stedelijk gebied zijn de bouw-mogelijkheden beperkt. Toch zal er in de komende twintig jaar ruimte gevonden moeten worden voor nieuwe woningen, nieuwe voorzieningen en nieuwe werkgelegenheid. In het Masterplan 2025 is dit spanningsveld al onderkend en is met het oog daarop het ladderconcept geïntroduceerd.

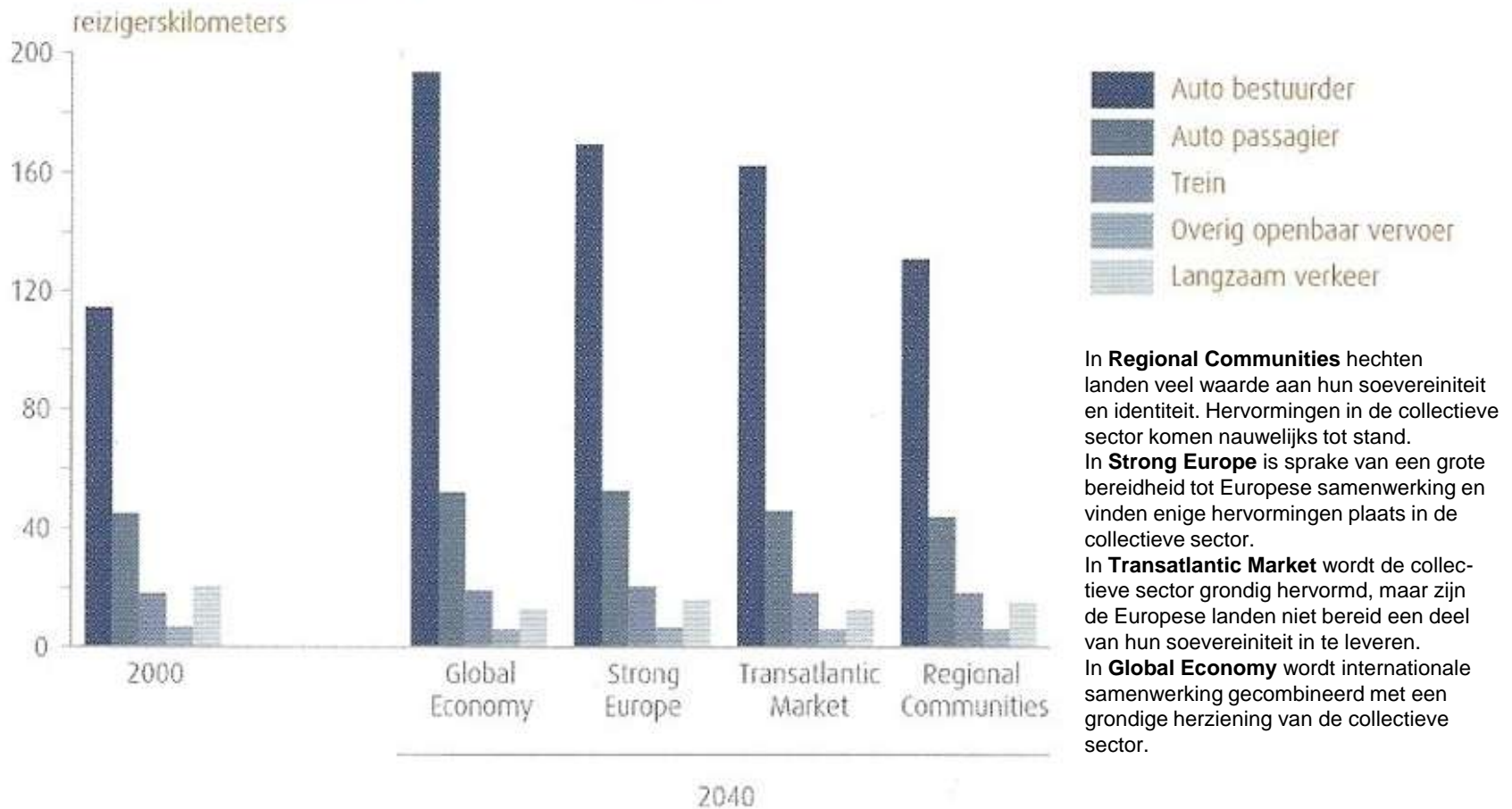
Het hoofdwegenstelsel van Zoetermeer wordt volgens dit concept ontwikkeld van een ringstructuur naar een ladderstructuur. De ladderstructuur optimaliseert de bereikbaarheid van Zoetermeer; de stad is op meer punten aangehaakt aan de regionale infrastructuur. Het verkeer kan zich daardoor beter over het netwerk spreiden. De knooppunten, de bomen en de sporten lenen zich goed voor verdichting met stedelijke functies. Bij de noordelijke boom (Australiëweg/ Europaweg/Amerikaweg) ligt daarbij het accent op de vrijetijdsvoorzieningen. Aan deze leisure-as liggen reeds voorzieningen als Snowworld, Silverdome, Locomotion, De Boerderij en DutchWaterDreams. En verder natuurlijk ook het Stadshart met zijn winkels en uitgaansgelegenheden. Verdere ontwikkeling van vrijetijdsvoorzieningen vindt langs deze as plaats. De zuidelijke boom (A12 zone) is vooral een interessante locatie voor de zakelijke dienstverlening. De gebieden rondom station Zoetermeer en het toekomstige station Bleizo hebben de potentie om uit te groeien tot knooppunten met hoogwaardige werk- en woonmilieus. Station Zoetermeer (Mandelabrug) moet op termijn Zoetermeer CS worden. Zoetermeer CS, Bleizo en Stadscentrum vormen op termijn drie complementair aan elkaar zijnde knooppunten.

Zoetermeer maakt onderdeel uit van de Zuidvleugel van de Randstad, maar ligt ook gunstig t.o.v. Noordvleugel (Utrecht en Amsterdam/ Schiphol). Zoetermeer kan zich ontwikkelen tot een interessant knooppunt tussen deze vleugels. Verwacht wordt dat de ontwikkeling van Stedenbaanstation Bleizo daarbij als katalysator gaat werken.

Zoetermeer moet goede basisvoorzieningen hebben, maar hoeft ook niet 'compleet' te zijn. Als onderdeel van het stedennetwerk in de regio moeten de steden elkaar logisch aanvullen.



Personenmobiliteit per vervoerwijze; prognose uit 'Welvaart en Leefomgeving, een scenariostudie voor Nederland in 2040' (10)



❖ Algemene trends

❖ Lokale ontwikkelingen

- Demografische ontwikkeling
- Leefbaarheid
- Voorzieningenniveau
- Woningmarkt
- Arbeidsmarkt
- Stedenbouwkundige structuur
- **Infrastructuur**
- Groen en milieu

❖ Resultante participatie

❖ Scenariostudie

Infrastructuur en mobiliteit

Voor Zoetermeer is de goede bereikbaarheid de afgelopen dertig jaar een troefkaart geweest. Voor wat het openbaar vervoer betreft ligt er in beginsel een goed netwerk (spoor en bus). Qua structuur is binnen de stad het optimum bereikt. De openbaar vervoerverbinding met Den Haag is goed, maar de verbindingen met de overige steden in de Randstad behoeven verbetering.

Voor de auto ligt er een goede basisstructuur, maar de rek raakt eruit. Op het hoofdwegennet en op

de A12 staat de doorstroming sterk onder druk. De verbindingen richting Rotterdam en Leiden zijn niet optimaal.

Voor de fiets ligt er een uitstekend intern netwerk, maar de kwaliteit verdient op onderdelen aandacht. Ook de verbindingen naar het buitengebied behoeven verbetering. Dit in basis goede netwerk (inclusief fietsenstallingen) dient compleet, goed onderhouden en (sociaal) veilig te blijven en waar dat niet het geval is te worden.

De verkeersveiligheid staat op een hoog niveau. De wegen in Zoetermeer zijn gecategoriseerd en ontworpen op basis van de principes van duurzaam veilig wegverkeer. Zoetermeer is één van de meest verkeersveilige steden in Nederland. De opgave is om deze positie op zijn minst te behouden.

In de Regionale Nota Mobiliteit en in de Nota Mobiliteit Zoetermeer, beide vastgesteld in 2005, staan tal van maatregelen en plannen om de komende jaren invulling te geven aan het verkeer- en vervoersbeleid. Bijvoorbeeld door innovatieve technologieën op het gebied van route- en reizigersinformatie, waarmee op elk moment de slimste weg met openbaar vervoer, fiets en/of met de auto gekozen kan worden. Daarnaast worden mensen gestimuleerd tot het maken van bewustere keuzes in hun reisgedrag (ketenmobiliteit, telewerken, carpoolen). Een

belangrijk uitgangspunt is ook dat tussen voorzieningen en haltes van openbaar vervoer een betere afstemming komt; de juiste voorziening op de juiste plek. In de periode tot 2011 wordt het uitvoeringsprogramma van de Nota Mobiliteit gerealiseerd. Belangrijke projecten zijn voor de auto zijn; maatregelen aan de Zoetermeerse hoofdwegenstructuur ter bevordering van de doorstroming. Voor het openbaar vervoer gaat het om de verlenging van de Oosterheemlijn inclusief station Bleizo en de ZoRo-buslijn. Daarenboven zijn hoogwaardige openbaar vervoerverbindingen richting Rotterdam, Leiden en Delft wenselijk.

Het openbaar vervoernet in Haaglanden en de voorziene uitbreiding hiervan met het programma "OV naar een hoger plan" zal nog aanzienlijk verbeteren. Het programma "OV naar een hoger plan" biedt een samenhangende netwerkaanpak (ketenmobiliteit), waarin het openbaar vervoer verbetert en de overstap tussen fiets en OV en auto en OV gemakkelijker wordt. Daarbij komen maatregelen zoals de OV-chipkaart en het verbeteren van de toegankelijkheid van het openbaar vervoer. Deze maatregelen maken het openbaar vervoer voor meer Haaglanders en dus ook Zoetermeeders een geschikt vervoermiddel.

Op de Stedenbaanstations (in Zoetermeer de bestaande stations Zoetermeer en Zoetermeer Oost en het toekomstige station Bleizo) stoppen in de toekomst zes stoptreinen per uur in beide richtingen. Verder wordt door de invoering van kilometerbeprijzing een substantiële aanpassing in het autogebruik en verschuiving naar andere vervoersvormen verwacht. Voor de langere termijn is verdere uitbouw van het light-railnetwerk richting Scheveningen, Delft, Rotterdam en Leiden een optie.

De verbinding met Den Haag per auto komt steeds meer onder druk te staan. De toenemende verkeerscongestie op de A12 en de grote pendel tussen Zoetermeer en Den Haag zorgt ervoor dat er regelmatig sprake is van lange files op de A12. Dit komt de bereikbaarheid van Den Haag en Zoetermeer en daarmee ook de aantrekkingskracht van Zoetermeer als vestigingsplaats voor wonen en werken niet ten goede. Het wonen in de nabijheid van autowegen heeft een toenemend gevolg voor geluidsoverlast en luchtkwaliteit. De doorstroming op de A12 dient substantieel verbeterd te worden.

❖ Algemene trends

❖ Lokale ontwikkelingen

Haaglanden is dat het voor

- Demografische ontwikkeling
- Leefbaarheid
- Voorzieningenniveau

weidegebieden, weteringen

- Arbeidsmarkt
- Stedenbouwkundige structuur
- Infrastructuur

ligging met Zijl-Kop in

❖ Resultante participatie

❖ Scenariostudie

een waardevolle
voor de Zuidvleugel

van de Randstad. Kenmerkend

voor Zoetermeer is de compactheid

van de woonwijken, rondom de oude dorpskern en het stadshart, elk met een eigen, kleinschalige, groenstructuur. De hoger gelegen weteringen en de stadswegen verbinden het stedelijke weefsel met de naar de rand uitgeplaatste recreatiegebieden en de omgeving. Deze recreatiegebieden, elk met een eigen programma en karakteristiek, liggen als grootschalige groengebieden rond de stad. Ook biedt deze opzet van een stedelijke groenstructuur in potentie uitstekende mogelijkheden voor sport, spel en natuurbeleving.

Tevens draagt deze opzet in belangrijke mate bij aan de leefbaarheid van de Zuidvleugel van de Randstad. De ecologische hoofdstructuur komt steeds nadrukkelijker in stedelijke gebieden te liggen, de landbouw komt meer en meer onder druk en de behoefte aan recreatie neemt toe. De kwaliteit van groen in en buiten de stad komt steeds meer in het gedrang. Dit pleit ervoor om de ontwikkelingen in het stedelijk en landelijk gebied in een samenhangend kader te plaatsen. Elke vorm van verstedelijking en stedelijk ruimtegebruik moet niet als bedreiging worden gezien voor het land. Het is juist een kans om de

Groen en milieu

Een waardevol kenmerk van de regio

een derde deel groen is. Duinen, landgoederen, recreatiegebieden, open

en plassen wisselen elkaar op soms korte afstand af. Zoetermeer heeft door de

het Groene Hart een unieke positie en kan daarmee sterk bijdragen aan de verdere

ontwikkeling van groenstructuur

kwaliteit te versterken door de opgaven voor stad en land als een geïntegreerde opdracht te zien. Stad en land trekken samen op. De overgang van Zoetermeer van “groei” naar “beheer” is het juiste tijdstip om invulling te geven aan deze uitdaging.

Dit alles vraagt om een beleid dat er op gericht is om een samenhangende structuur, een “netwerk”, van groen en water te ontwikkelen, inclusief herstel van de historische vaarverbindingen. Landschappelijke eenheden, recreatieparken en verbindende routes met een sterk complementair karakter worden in dit samenhangende stelsel verankerd. Naast een ruimtelijke en recreatieve betekenis is het groen-blauwe netwerk ook van belang voor ecologie en natuurontwikkeling. Herinrichting van de Nieuwe Driemanspolder als onderdeel van de ecologische hoofdstructuur, het Bentwoud en de Rottezoom zijn speerpunten van beleid.



Aan Den Hoorn was rond 1920 nog een inglaats voor schepen (collectie Historisch Genootschap Oud Zoetermeer)

Een stad die nadenkt over haar toekomst

Een stad die weet wat er speelt

Een stad met visie

Een stad die werk maakt van haar visie

Voor Zoetermeer kan de kwaliteit gelegen zijn in het samengaan van open ruimte met de woongebieden, met een duidelijke routing, waarbij recreatie, cultuurhistorie en natuur een duurzame basis moet vormen in het proces van verdere stedelijke ontwikkeling.

De overgang van de stad Zoetermeer naar het Groene Hart geeft de mogelijkheid om betekenisvolle (stads)landschappen te realiseren. De ten behoeve van de ontwikkeling van Bleizo en omgeving opgestelde visie Landschap als Podium en de visie op de Rottezoom zijn goede voorbeelden van de bovengenoemde benadering. Leven in een gebied met veel groen maakt mensen gezonder en gelukkiger. Volgens Britse onderzoekers is dat effect sterker naarmate er meer verschillende soorten planten op een plek voorkomen. Zoetermeer heeft een traditie ('Stad tussen de parken') op het gebied van natuurontwikkeling in de stad. Er is door de grote verscheidenheid in biotopen een grote soortenrijkdom aan planten en dieren in de stad ontstaan.

Elke vorm van verstedelijking en stedelijk ruimtegebruik moet niet als

De groei van Zoetermeer heeft tot nog toe, in vergelijking met andere grote steden, op een grotendeels duurzame manier plaatsgevonden. Echter willen we een duurzame stad behouden en voorzien in de behoefte van de huidige generatie zonder daarmee voor toekomstige generaties de mogelijkheden in gevaar te brengen om ook in hun behoeften te voorzien dan zullen we wel een aantal maatregelen moeten treffen. Een van deze maatregelen is een CO₂-neutraal Zoetermeer. De term CO₂-neutraal wordt als volgt gedefinieerd: alle energie die nodig is om gebouwen in Zoetermeer te verwarmen en te koelen en de energie voor warm water wordt in Zoetermeer of in de regio rond Zoetermeer opgewekt uit duurzame energie. Duurzame energie is energie waarover de mensheid in de praktijk voor onbepaalde tijd kan beschikken en waarbij, door het gebruik ervan, het leefmilieu en de mogelijkheden voor toekomstige generaties niet worden benadeeld. Benutting van duurzame energiebronnen is behalve vanwege klimaatverandering ook om strategisch-economische (schaarste en

hoge energieprijzen) redenen van belang. Concreet streven we na dat verwarming en koeling van alle gebouwen in Zoetermeer volledig door duurzame energie plaatsvindt. Dit betekent onder andere dat bij nieuwe ontwikkelingen het CO₂-neutraal bouwen het uitgangspunt is. Daarnaast is aansluiting op duurzame energie nodig voor Zoetermeer.

CO₂-uitstoot in Zoetermeer flink omlaag door duurzaam bouwen. In Zoetermeer worden nieuwbouwpanden zo gebouwd dat het milieu zoveel mogelijk gespaard wordt. Hetzelfde geldt voor renovatie van bestaande bouw. Een belangrijke graadmeter hiervoor is de CO₂-uitstoot. Die moet in 2010 met 8% zijn afgenomen in vergelijking met 2007, in 2018 met 30% en in 2030 met 100%. De gemeente gaat onderzoeken welke maatregelen nodig zijn om deze ambities te realiseren. Dit staat in de startnotitie Duurzaam Bouwen die het college van B&W heeft vastgesteld.



De ambities zijn hoog: Zoetermeer wil tot de tien duurzaamste gemeenten van Nederland behoren. De basis voor het programma Duurzaam Zoetermeer ligt in het collegeprogramma 2006-2010. Daarin staat dat Zoetermeer een groene, schone en milieuvriendelijke stad moet zijn, waarin we zuinig zijn op natuurlijke hulpbronnen en op de beschikbare groene ruimte.



Ronde tafelgesprekken



Stadsexcursies

Een stad die nadenkt over haar toekomst
Een stad die weet wat er speelt
 Een stad met visie
 Een stad die werk maakt van haar visie

- ❖ Algemene trends
- ❖ Lokale ontwikkelingen
- ❖ Resultante participatie
- ❖ Scenariostudie

Interactieve visievorming

De volgende participatie-middelen zijn ingezet waarbij met name de ronde tafelgesprekken en stadsexcursies goed hebben gewerkt:

- ❖ Ronde tafelgesprekken met stakeholders (april 2007)
- ❖ Stadsexcursies met inwoners (juni- juli 2007)
- ❖ Expert meetings College (september 2007)
- ❖ Ideeënprijsvraag (juni - september 2007)
- ❖ Stadsconferenties (13 oktober 2007 en 15 mei 2008)

Op de volgende bladzijde staat aangegeven hoe men tijdens de eerste Stadsconferentie - 13 oktober 2007 - over een aantal belangrijke onderwerpen dacht. Tijdens de tweede Stadsconferentie op 15 mei 2008 werd de deelnemers gevraagd een theoretisch investeringsbudget van 35 miljoen te verdelen over negen opgaven. Het budget werd evenwichtig over de opgaven verdeeld; geen enkele opgave viel uit de boot. Opmerkelijk was de hoge inzet voor opgave 8 (A12 zone). Het gaat hier om de mening van de aanwezige inwoners en vertegenwoordigers van bedrijven, instellingen en belangenorganisaties.

Uit het participatietraject is naar voren gekomen dat de gemeente niet in de woonbuurten moet verdichten en dat bij nieuwbouw het accent op suburbane woningbouw moet blijven liggen. Verder vindt men in het algemeen dat Zoetermeer geen grote uitbreidingslocaties meer moet ambiëren. In het participatietraject is ook naar voren gekomen dat er meer sfeer in het Stadscentrum moeten komen en dat het van groot belang is dat het Stadscentrum verder wordt ontwikkeld als de stedelijke huiskamer met aanzienlijk meer horecagelegenheden. Ook is gepleit om in het Stadscentrum mogelijkheden te bieden om meer eigen speciaalzaken tussen de gebruikelijke filiaalbedrijven te krijgen. Kijkend naar het buurtniveau vindt men het belangrijk dat het buurtwinkelcentrum als een

soort buurthuiskamer functioneert, zoals het Stadscentrum de stedelijke huiskamer moet zijn. Zonneklaar is dat men eraan hecht om in de eigen buurt te beschikken over alle basisvoorzieningen.

In het participatietraject is heel duidelijk naar voren gekomen dat meer aandacht aan de ontwikkelingsmogelijkheden van jongeren moet worden besteed. Men denkt daarbij dan zowel aan de uitgaans-, huisvestings- en opleidingsmogelijkheden. Wat het laatste betreft vindt men het versterken van het MBO-onderwijs belangrijker dan het binnenhalen van HBO-onderwijs.

Uit het participatietraject kan worden afgeleid dat er draagvlak is voor meer leisurevoorzieningen, maar er wordt wel bijgezegd dat die voorzieningen ook van betekenis moeten zijn voor de plaatselijke bevolking.

Eigenlijk is iedereen het er wel over eens dat de huidige stedenbouwkundige opbouw van rustige woonbuurten rondom een dynamisch Stadscentrum gehandhaafd moet worden. Als binnen de stad nog dingen substantieel moeten wijzigen dan wordt vooral gedacht aan de A12 zone. De A12 ziet men als een noodzakelijk kwaad, maar door hem in te kapselen kan een win-win situatie worden gecreëerd: minder verkeerslawaai, minder luchtvervuiling, noord en zuid Zoetermeer beter met elkaar verbonden, nieuwe ruimte voor stedelijke functies en natuurlijk een betere verkeersontsluiting. Verder wordt het versterken van het openbaar vervoer als een zinvolle beleidslijn gezien. Vanuit de hoek van het bedrijfsleven is er wel bijgezegd om Zoetermeer ook over de weg bereikbaar te houden

Eén van de duidelijkste conclusies die uit het participatietraject kan worden getrokken is dat het groen in en om Zoetermeer gekoesterd moet worden. Nog duidelijker is men over de kwaliteit van de openbare ruimte; daar moet zonder meer veel meer aandacht aan besteed worden. Inmiddels heeft de gemeente op dit vlak de visie uitgebracht.

In het algemeen vindt men het heel logisch om het groen beter met elkaar te verbinden. Het aansluiten van Zoetermeer op het regionaal recreatief vaarwegennet wordt als een interessante optie gezien.

Meningsvorming Stadsconferentie 13 oktober 2007 in Dutch Water Dreams

	Percentage inwoners* mee eens	Percentage stakeholders* mee eens	
1. Het is zowel in het belang van Zoetermeer als van de Randstad dat Zoetermeer zich als stedelijk knooppunt verder ontwikkelt.	71%	90%	
2. Als lokale samenleving moeten we meehelpen om de opwarming van de aarde tegen te gaan. Daartoe moet op termijn voor de energievoorziening volledig worden overgeschakeld op duurzame energie.	76%	80%	
3. Om de problemen van de grote stad te voorkomen moet Zoetermeer in de komende 20 jaar veel geld en energie steken in de sociale samenhang van de buurten.	74%	60%	
4. Wanneer zorg en sociale samenhang op orde zijn, is veiligheid een vanzelfsprekend gevolg.	29%	40%	
5. Om onze jongeren toekomstperspectief te bieden moet meer prioriteit worden gegeven aan het verbeteren van het middelbaar beroepsonderwijs dan aan het binnenhalen van hoger onderwijs.	75%	56%	
6. Het versterken van de sociale samenhang, het bieden van werk, het verbeteren van het milieu en de bereikbaarheid lukt alleen als Zoetermeer zich in economisch opzicht verder ontwikkelt.	61%	60%	
7. Qua economische ontwikkeling moet Zoetermeer vooral inzetten op kenniseconomie en vrije tijdseconomie omdat de stad zich daarmee kan onderscheiden in de Randstad en omdat het veel werkgelegenheid voor jongeren oplevert.	60%	60%	
8. Wat het openbaar vervoer betreft moeten er betere verbindingen komen met Leiden en Rotterdam. Daarnaast is het in de komende 20 jaar vooral zaak om de capaciteit van de Zoetermeerse hoofdwegen en de A12 te vergroten.	74%	90%	
9. Om als woonplaats en vestigingsplaats aantrekkelijk te blijven moet het groen rondom de stad met ecoviaaducten over de A12 met elkaar worden verbonden.	50%	40%	
10. Om als woonplaats en vestigingsplaats aantrekkelijk te blijven moet meer prioriteit worden gegeven aan het verbeteren van de kwaliteit van de openbare ruimte in het Stadscentrum en bij de entrees van de stad dan aan het beter verbinden van het groen in en om de stad.	71%	40%	
11 Niet alleen het groen rondom de stad moet beter met elkaar worden verbonden maar Zoetermeer moet ook worden aangesloten op het recreatief vaarwegennet van Zuid Holland	57%	30%	

* Er hebben tijdens de conferentie gemiddeld 40 inwoners en 15 stakeholders gestemd

Een stad die nadenkt over haar toekomst

Een stad die weet wat er speelt

Een stad met visie

Een stad die werk maakt van haar visie

Paul Schnabel
Directeur SCP

‘Versterk vooral je sterke punten en dat is in Zoetermeer het suburbane karakter’



Elco Brinkman
Voorzitter Bouwend Nederland

‘Aanpakken van de A12 zone is hier goed mogelijk omdat er relatief weinig bebouwing in staat’



Arnold Reijndorp
Hoogleraar sociaal-economische en ruimtelijke ontwikkelingen van nieuwe stedelijke gebieden

‘Sociale samenhang ontstaat vooral als mensen elkaar blijven tegenkomen, creëer dus ontmoetingsplekken’



S T A D S V I S I E





'Restaurant Zoetermeer draait al jaren goed en heeft een vaste klantenkring in Zoetermeer en omstreken opgebouwd. De afgelopen 40 jaar is het restaurant steeds verder uitgebreid. De eigenaren realiseren zich dat door de schaalvergroting de samenhang in het bedrijf extra aandacht behoeft. Verder constateren ze dat er de laatste tijd in de directe omgeving nogal wat restaurants bij zijn gekomen, die zich op dezelfde doelgroep richten. De eigenaren vragen zich daarom af of ze in de toekomst wel voldoende klandizie houden als ze op dezelfde voet doorgaan. Ze huren een adviesbureau in om dat te onderzoeken. Afsproken wordt dat het bureau vier opties analyseert:

- *Hoe zal de klandizie zich ontwikkelen als Restaurant Zoetermeer op dezelfde voet doorgaat; dus wat is het effect op de klandizie als het restaurant zorgt dat alles gewoon goed blijft functioneren en de bedrijfsorganisatie, de keuken (menukaart) en de uitstraling van het restaurant grosso modo hetzelfde blijven.*
- *Wat is het effect op de klandizie als de verschillende onderdelen van het restaurant beter op elkaar worden afgestemd*
- *En wat is het effect als wordt overgestapt van de 'Nederlandse' op een "mediterrane" keuken*
- *En heeft het zin de uitstraling en inrichting van het gebouw ingrijpend te wijzigen.*

Het adviesbureau komt tot de conclusie dat wanneer alleen de uitstraling en inrichting van het restaurant worden aangepakt dat niet voldoende garantie biedt voor behoud van klandizie, terwijl het wel grote investeringen vergt. Alleen de bedrijfsorganisatie verbeteren biedt ook niet voldoende soelaas en kost naar verhouding ook veel geld. Voor de Nederlandse keuken is nog altijd veel animo, maar het restaurant moet wat dat betreft wel met zijn tijd meegaan.

In essentie komt erop neer dat het restaurant alle drie de aspecten moet aanpakken waarbij de kwaliteit van het eten doorslaggevend is voor het behoud van de klandizie. Het bureau adviseert daarom het profiel van Restaurant Zoetermeer niet drastisch te veranderen, maar op alle onderdelen een verbeteringslag te realiseren, maar sowieso met het menu in te spelen op de hogere eisen van de klant.

Om de investeringen in alle drie genoemde aspecten te kunnen betalen moet er wel voldoende worden verdiend. Omzetvergroting door een verdere schaalvergroting wordt niet verstandig geacht, er is bovendien ook geen ruimte voor een uitbreiding van het restaurant. De omzetverhoging moet vooral komen van een nog betere bezettingsgraad.'

Een stad die nadenkt over haar toekomst

Een stad die weet wat er speelt

Een stad met visie

Een stad die werk maakt van haar visie

- ❖ Algemene trends
- ❖ Lokale ontwikkelingen
- ❖ Resultante participatie
- ❖ **Scenariostudie**

Scenariostudie

Om een beter beeld te krijgen van wat er in de toekomst zou kunnen gebeuren zijn vier scenario's onderzocht. Het gaat daarbij niet om toekomstscenario's zoals het Centraal Planbureau

(CPB) die doorgaans hanteert en zoals die door het EIM voor de arbeidsmarktanalyse zijn gebruikt (zie bijlage 5), maar om 'stel dat' analyses. Wat zijn de lange termijn-effecten als alleen bestaand beleid zou worden uitgevoerd (nulscenario) en wat als bovenop bestaand beleid verschillende pakketten van maatregelen worden uitgevoerd? In scenario 2 stonden extra maatregelen op maatschappelijk gebied centraal, in scenario 3 extra maatregelen op economisch gebied en in scenario 4 extra maatregelen op ruimtelijk gebied. De scenario-studie wordt gerapporteerd in bijlage 4.

Er is een inschatting gemaakt van het effect van de geïnventariseerde maatregelen op een aantal aspecten: de mogelijkheden om hier te wonen, te werken, te leren en te recreëren. Verder is gekeken naar het effect op de luchtkwaliteit, verkeersdrukke, samenwerking met derden, ruimtelijke belasting en financiële belasting.

Het kwantificeren van de effecten is maar ten dele mogelijk gebleken. Daarom is er voor gekozen de effecten verbaal te beschrijven.

Als we dan beginnen met het nulscenario - het scenario waarin dus verondersteld wordt dat het beleid trendmatig wordt voortgezet - dan is overduidelijk dat niet in de eigen woningbehoefte kan worden voorzien en de doorstroming op de woningmarkt volledig tot stilstand zal komen waardoor met name de starters op de woningmarkt gedupeerd worden. Voorts zal een aantal buurten in leefbaarheid achteruit gaan en een groot deel van de jongeren zal niet aan het vereiste opleidingsniveau voldoen (startkwalificatie) en de werkgelegenheid zal niet voldoende aansluiten op het arbeidsaanbod. In het nulscenario zal de gewenste CO₂ - reductie maar mondjesmaat plaatsvinden. Het nulscenario geeft

duis een duidelijke sense of urgency aan. Het nulscenario is vanzelfsprekend een theoretisch scenario want Zoetermeer staat niet stil in zijn beleidsontwikkeling.

Bij de inventarisatie van maatregelen op het maatschappelijke, economische en ruimtelijke terrein zijn zowel beleidsontwikkelingen die al in beeld zijn als nieuwe, extra maatregelen opgenomen. Ook is verkend met welke maatregelen uit het ene terrein (bijv. economische) de effectiviteit van maatregelen op het andere terrein (bijv. het maatschappelijke) kan worden vergroot.

Omdat er nog geen gekwantificeerde en financiële effectmeting heeft plaats kunnen vinden, is gewerkt met kwalitatieve oordelen. Op de linker bladzijde wordt de strekking van de scenariostudie samengevat aan de hand van het reilen en zeilen van een restaurant. Grosso modo kan uit de scenariostudie worden geconcludeerd dat op alle drie de terreinen extra inspanningen nodig zijn om van Zoetermeer een gewilde stad te maken.



People



Planet

People Planet Prosperity staat voor mensen (people), milieu (planet) en welvaart (prosperity). Deze drie elementen dienen op een harmonieuze wijze gecombineerd te worden. Gebeurt dit niet en krijgt bijvoorbeeld welvaart (lees economische groei) te veel prioriteit, dan gaat dat ten koste van het welzijn en het milieu. Aan de andere kant kunnen mensen en het milieu niet zonder economische groei; mensen hebben inkomen nodig en het milieu vergt beheer. De drie P's worden door veel ondernemingen geadopteerd als richtlijn voor maatschappelijk verantwoord ondernemen. Ook in overheidsland wordt meer en meer vanuit de drie P's gedacht.



Prosperity

3. Een stad met visie

Op basis van de op 17 december 2007 door de raad vastgestelde Contourennota en de op 10 juli 2008 door de raad vastgestelde Ontwerp Stadsvisie is voorliggende eindversie opgesteld. Alles overziend zijn er drie centrale waarden die in alles wat door de gemeente in gang wordt gezet tot hun recht moeten komen:

- ❖ Toekomstperspectief voor de inwoners (People)
- ❖ Toekomstperspectief voor de leefomgeving (Planet)
- ❖ Toekomstperspectief voor bedrijven en instellingen (Prosperity)

Het gestalte geven aan deze drie centrale waarden, of anders gezegd een duurzame ontwikkeling tot stand brengen, kan beschouwd worden als de integrale opgave van de Stadsvisie; de negende opgave. Het toekomstperspectief van inwoners, leefomgeving (ecosysteem), bedrijven en instellingen wordt in de komende decennia nog meer bepaald door de mogelijkheden tot interactie en hangt daarmee sterk af van de kwaliteit van de netwerken waar mensen, bedrijven, instellingen en het ecosysteem deel van uitmaken. Zolang mensen maar niet 'plaatsloos' worden betekent meer interactie in deze netwerken ook meer toekomstperspectief, zo stelt de filosoof Jan-Hendrik Bakker in zijn boek Welkom in Megapolis (11). Het creëren van kansrijke netwerken is dan ook de belangrijkste insteek bij de acht thematische opgaven die in dit hoofdstuk worden gepresenteerd.

Toekomstperspectief voor de inwoners

Centraal staan voor ons de ambities van mensen om vooruit te komen; hun streven om te zich te ontwikkelen op het gebied van onderwijs, werken, wonen en vrije tijd. Ook is essentieel dat jong en oud zelfredzaamheid ontwikkelen. Beleid voor de ontwikkeling van de stad moet daarom structureel bijdragen aan meer treden op de ladders van onderwijs, arbeidsmarkt en woningmarkt.

De trends van individualisering, informalisering, informatisering, intensivering en internationalisering zorgen er voor dat mensen, organisaties en bedrijven hun eigen stad of stadsgewest, hun eigen wereld maken. We zijn op weg naar een netwerksamenleving. Tal van

nieuwe netwerken ontstaan. E-mail, Hyves of you-tube zijn al bijna niet meer weg te denken. Maar... er zijn ook mensen die niet goed kunnen meekomen in zo'n ontwikkeling vanwege lichamelijke, geestelijke of psychosociale beperkingen. Zij zijn vaak aangewezen op mensen en organisaties in hun directe omgeving, hun omringende netwerken. De gemeente en haar partners kunnen er niet omheen om op deze ontwikkelingen in te spelen. Complexe maatschappelijke vraagstukken vragen om een aanpak waarbij gebruik gemaakt wordt van bestaande netwerken, waarbij deze met elkaar worden verbonden en nieuwe netwerken ontstaan.

Toekomstperspectief voor de leefomgeving

Duurzame ontwikkeling betekent in feite dat we onze planeet zo beheren dat onze kleinkinderen er gezond en veilig op kunnen leven. Of anders gezegd; 'duurzame ontwikkeling voorziet in de behoefte van de huidige generatie zonder daarmee voor toekomstige generaties de mogelijkheden in gevaar te brengen om ook in hun behoeften te voorzien'.

Dit vraagt een regierol van de gemeente bij het maken van afspraken tussen bedrijfsleven, maatschappelijke organisaties en andere overheden over milieudruk, gezondheid, arbeidsomstandigheden, verantwoorde energiemaatregelen etc. In dat licht is het belangrijk dat bij alles wat in Zoetermeer gebeurt de gemeente zich richt op een gezond leefmilieu, rijke natuur en klimaatbeheersing. Met het programma Duurzaam Zoetermeer geven we invulling aan die rol.

Toekomstperspectief voor bedrijven en instellingen

Als in een stad de bedrijven geen toereikend economisch perspectief hebben verdwijnen ze en daarmee is noch de mens noch het milieu gediend. Essentieel voor een welvarende en duurzame ontwikkeling is dat Zoetermeer voor bedrijven een aantrekkelijke vestigingsplaats is en blijft. En ook bij dit punt is het van belang dat de gemeente vooral investeert in de daarvoor benodigde netwerken.



**Acht thematische
opgaven en één
integrale opgave**



Een stad die nadenkt over haar toekomst
Een stad die weet wat er speelt
Een stad met visie
Een stad die werk maakt van haar visie

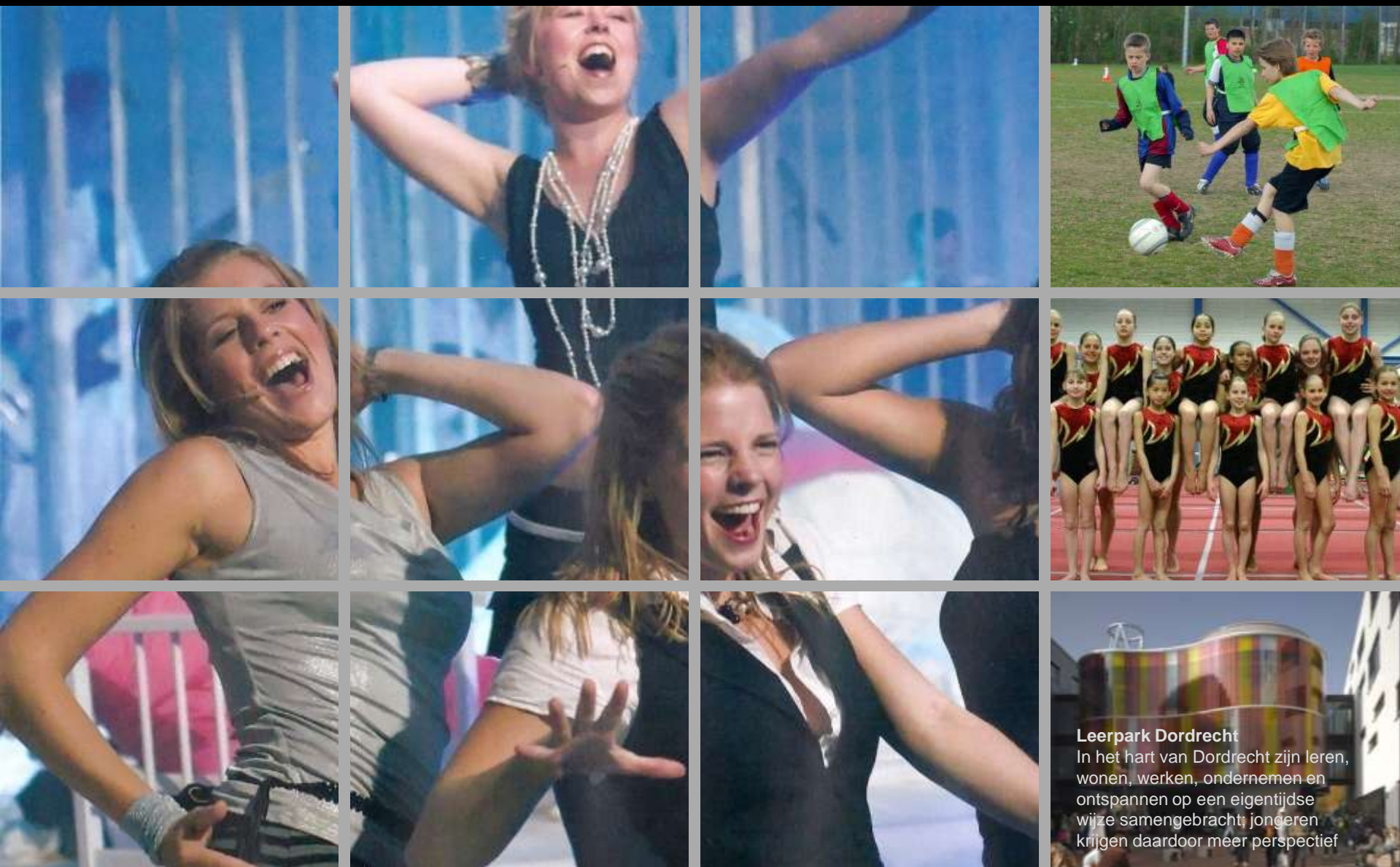


Acht thematische opgaven voor de toekomst

Naast de integrale opgave om een duurzame ontwikkeling tot stand te brengen komen we op basis van het voorgaande tot de onderstaande acht thematische lange termijn opgaven voor Zoetermeer:

1. Jongeren meer perspectief bieden
2. Elke buurt toekomst bieden
3. Aard en omvang woningbouw afstemmen op de woningbehoefte
4. Balans tussen economische structuur en arbeidsaanbod realiseren
5. Zoetermeer bereikbaar houden door accent op openbaar vervoer
6. Het Stadscentrum doorontwikkelen tot een sfeervolle, bruisende, veilige binnenstad
7. Unieke ligging van Zoetermeer aan het Groene Hart benutten
8. Ontwikkelen A12-zone van een hinderlijk tot een verbindend element





Leerpark Dordrecht

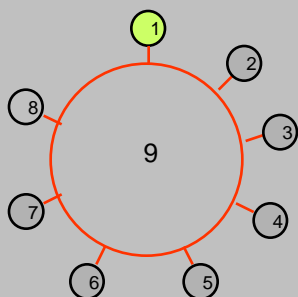
In het hart van Dordrecht zijn leren, wonen, werken, ondernemen en ontspannen op een eigentijdse wijze samengebracht; jongeren krijgen daardoor meer perspectief

Een stad die nadenkt over haar toekomst

Een stad die weet wat er speelt

Een stad met visie

Een stad die werk maakt van haar visie



Opgave 1

Jongeren meer perspectief bieden

Waarom wil Zoetermeer dit?

In 2030 lijkt onze bevolkingsopbouw op die van een doorsnee middel-grote stad. Het aandeel ouderen is dan hoger dan nu en het aandeel jongeren lager. De leeftijdscategorie 75 plus is

weliswaar in relatieve zin nog steeds klein, maar absoluut genomen verdubbeld. De toename van het aantal zorgbehoevende ouderen verloopt geleidelijk; dit vergt geen nieuw beleid maar wel een trendmatige doorontwikkeling van het huidige beleid. In samenwerking met woningcorporaties, zorg- en welzijnsinstellingen laat de realisering van aantrekkelijke huisvesting, voorzieningen, woonservicezones zich goed regisseren. Knelpunt is, ook landelijk, dat er op termijn onvoldoende zorgpersoneel is om de groei op te vangen. Een belangrijke instroom zal vanuit de huidige en toekomstige jongeren moeten komen. Een belangrijke opgave is daarom om jongeren te binden aan Zoetermeer. Het aandeel jongeren (0-20 jaar) loopt terug: landelijk maar ook in Zoetermeer. Dit is niet acceptabel als dit komt omdat ze zich hier niet goed kunnen ontwikkelen, geen passend onderwijs, geen werk of geen woonruimte kunnen vinden en om die redenen Zoetermeer verlaten! Zoetermeer heeft de jonge generatie veel te bieden: een veilige woonomgeving, voldoende basisscholen in de wijk, voortgezet onderwijs, voorschoolse educatie, kinderopvang, winkels op loopafstand, veilige loop- en fietsroutes, effectief werkende zorgnet- werken, jongerencentra, veel sportverenigingen en eigentijdse leisurevoorzieningen. Maar er zijn ook kanttekeningen ten aanzien van aanwezigheid en kwaliteit van speelvoorzieningen, sport-kunst-cultuur en ontmoetingsplaatsen voor jeugdigen in de wijk, MBO- en HBO-onderwijsrichtingen, uitgaansgelegenheden en woonruimte voor jongeren.

Verder blijkt er in Zoetermeer in vergelijking met andere gemeenten meer sprake van schoolverzuim, voortijdig schoolverlaten, armoede en justitiële contacten. Op deze problematiek wordt inmiddels al ingespeeld door projecten zoals Jongeren Aanpak Zoetermeer/Aanval op de Uitval, Samenwerking Onderwijs Bedrijfsleven, Veilig Opgroeien, Veilig Stappen en Risicojeugd.

Juist omdat de oorzaken achter deze lokale vraagstukken zich niet direct laten vertalen in succesvolle oplossingen en veelal een lange termijn en integrale aanpak vragen, is de opgave om jongeren meer perspectief te bieden een essentiële opgave van de Stadsvisie.

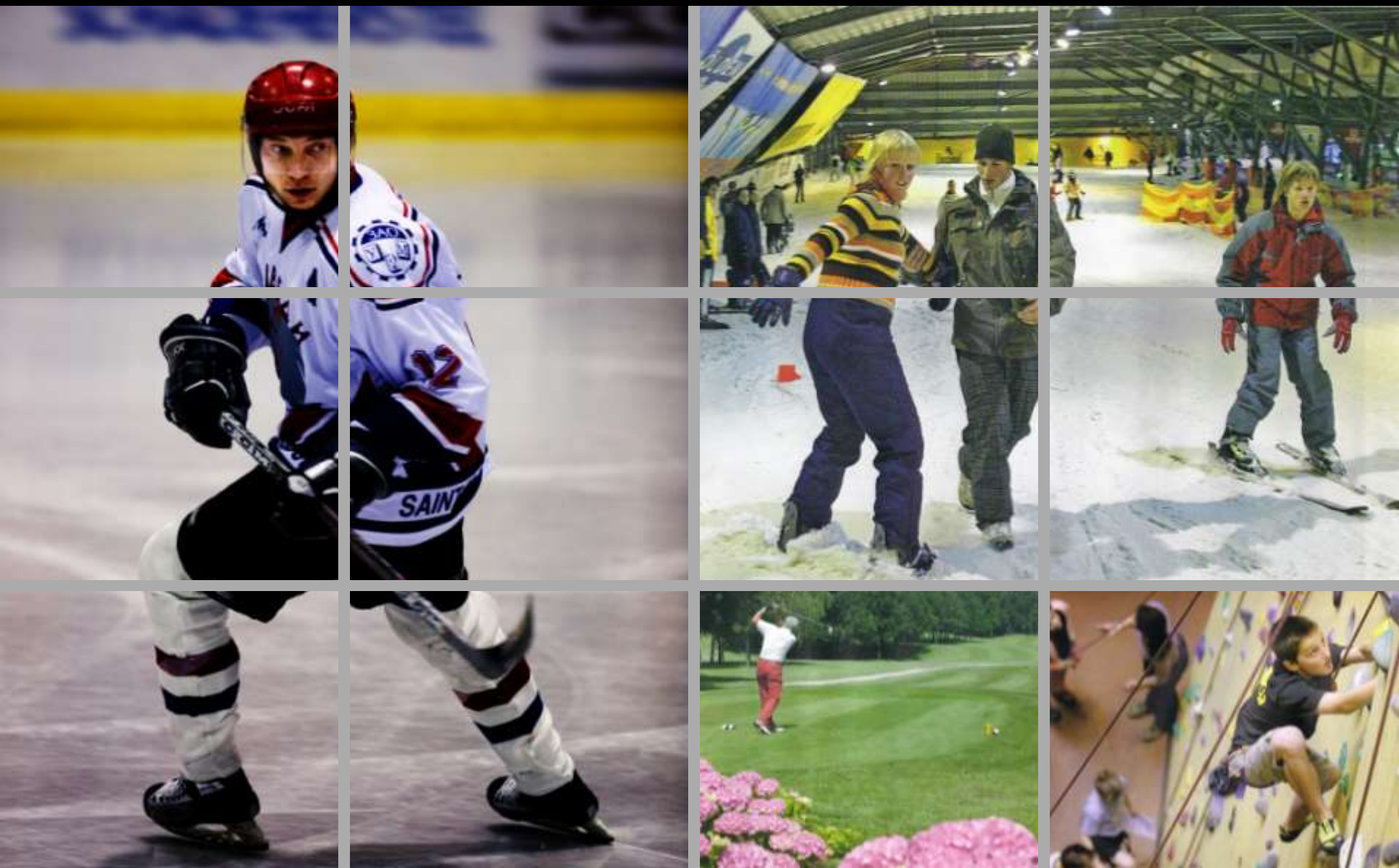
Wat wil Zoetermeerbereiken?

Zoetermeer wil dat jongeren zich thuis voelen op school, in hun buurt, in de stad, dat zij zich verbonden voelen met Zoetermeer. We willen graag dat jongeren in Zoetermeer blijven wonen.

Daarom bieden wij hen zicht op mogelijkheden voor een woning, een baan, aantrekkelijke vrije tijdsbestedingen op het gebied van sport, uitgaan en cultuur, en goed onderwijs. We dragen er toe bij dat de weg daar naar toe, van kind zijn naar volwassenheid, soepel verloopt en dat in geval van problemen het vangnet goed functioneert. De kwaliteit en organisatiegraad van Zoetermeerse instellingen en bedrijven maken dit mogelijk. Aanvullend op het huidige beleid en voorzieningen zet Zoetermeer in op de volgende te bereiken resultaten:

1. Voor elk kind zijn er ontwikkelkansen

Dit moet tot uiting komen in doorlopende onderwijslijnen van basisonderwijs tot vervolgonderwijs. Verder zullen alle scholen, ook die van het voortgezet onderwijs, samen werken met andere organisaties in brede schoolclusters. Deze clusters komen in alle buurten zodat onderwijs en educatie, spel, sport, cultuur, kunst, kinderopvang op elkaar worden afgestemd.



Een stad die nadenkt over haar toekomst

Een stad die weet wat er speelt

Een stad met visie

Een stad die werk maakt van haar visie

2. Streven dat 95 % van de jongeren een startkwalificatie heeft (minimaal mbo, niveau 2)

Daartoe is het onderwijs afgestemd op de behoefte van leerlingen en bedrijfsleven, is er een strak verzuimbeleid bij het voortgezet en middelbaar beroepsonderwijs en is er geïntegreerde zorg- en hulpverlening bij onderwijs- en zorgvragen.

3. Het middelbaar beroepsonderwijs is versterkt met een aantal onderwijsrichtingen en nieuwe vormen van onderwijsleersituaties gericht op de behoefte van de regionale en toekomstige arbeidsmarkt. Kansen liggen in de sectoren ICT, leisure, muziektheater, techniek, zorg, onderwijs, sport en bewegen. Ook een beroepsopleiding- en trainingscentrum voor de leisuremarkt, voor mbo en hbo samen, biedt mogelijkheden voor Zoetermeer. Verder is een strategische samenwerking met hbo-instellingen in de regio en het bedrijfsleven in Zoetermeer wenselijk, om zo een effectieve doorstroming te realiseren.

4. De mogelijkheden voor hoger beroepsonderwijs in Zoetermeer zijn verbreed met diverse ICT-richtingen en met Vrijtijdskunde Niet zozeer in de vorm van een onderwijsvestiging maar wel door hechte verbindingen tussen particuliere (bedrijfs)opleidingen en bedrijfsleven. Samenwerkingsnetwerken maken het mogelijk dat studenten in Zoetermeer hun opleiding in de praktijk kunnen volgen; Zoetermeer wordt het Centrum voor Praktijktrainingen.

5. Het klimaat van actieve leisure en sport in Zoetermeer is mede versterkt door extra aandacht voor topsport in de vorm van talentontwikkeling, een topsportschool, topsportondersteuning en evenementen (Olympische Spelen 2028)

6. Cultuur en uitgaansleven gericht op jongeren is versterkt en trekt een creatieve klasse aan.

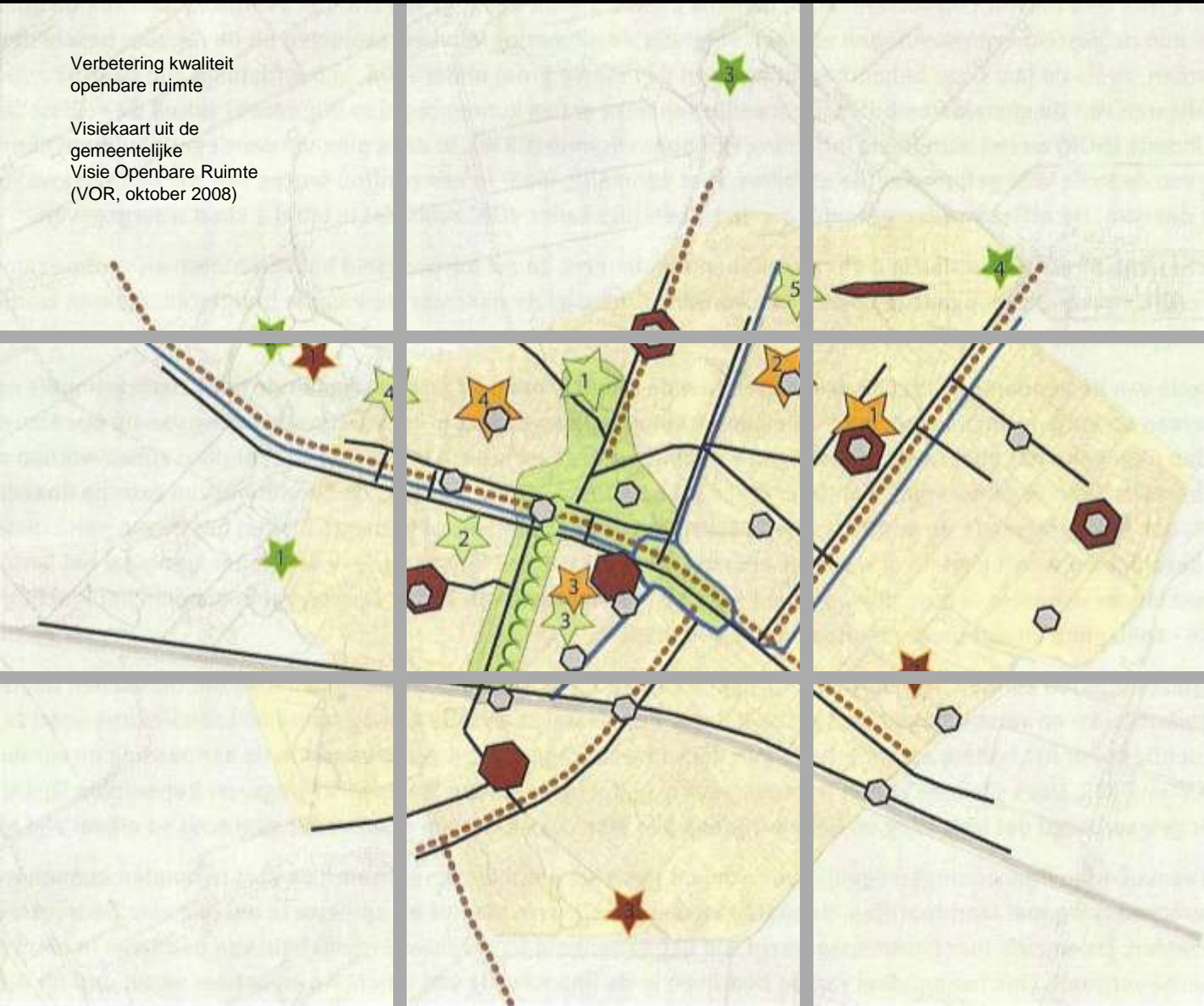
Er wordt extra inzet gevraagd op voldoende flexibele ontmoetingsplekken, levendige en gezellige winkelcentra in de wijken en het



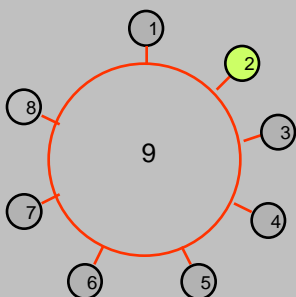
faciliteren van creatieve en innovatieve activiteiten. In de binnenstad gaat het om cafeetjes, disco's, restaurantjes, terrasjes en evenementen. Er zijn voldoende woningen voor jongeren en voor starters op de koopmarkt, vooral in of nabij het Stadscentrum. Nieuwe vormen van een servicezone afgestemd op woon-winkel-welzijn-sportwensen van jongeren is eveneens denkbaar.

Verbetering kwaliteit
openbare ruimte

Visiekaart uit de
gemeentelijke
Visie Openbare Ruimte
(VOR, oktober 2008)



Een stad die nadenkt over haar toekomst
Een stad die weet wat er speelt
Een stad met visie
Een stad die werk maakt van haar visie



Opgave 2

Elke buurt toekomst bieden

Waarom wil Zoetermeer dit?

Zoetermeer telt vijftien woonbuurten. Wij vinden het belangrijk dat al deze buurten toekomst hebben of deze nu net zijn opgeleverd zoals Oosterheem of dateren uit het begin van de groeikernperiode. We bedoelen daarmee dat

de buurt toekomst moet bieden in de zin dat kinderen er kunnen spelen, leren, sporten, etc. Volwassenen er hun dagelijks boodschappen kunnen doen, hun hobby's kunnen uitoefenen en elkaar er kunnen ontmoeten. Voor ouderen is van belang dat ze in hun buurt kunnen blijven wonen als de gezondheid achteruitgaat en hun actieradius minder wordt. Voor een ander deel van de buurtbewoners is de buurt een thuisbasis; waarin men terugkeert van werk, sociale contacten en vertier in de stad, de regio of daarbuiten.

Bewoners willen dat hun woning up to date blijft; dat de buurt schoon, heel en veilig is, dat er voorzieningen zijn voor de dagelijkse behoeftes, ondersteuning en zorg. Voor ondernemers is het van belang dat er voldoende bewoners en bezoekers zijn om hun winkel of bedrijf levensvatbaar te houden.

Kortom, iedereen heeft belang bij een buurt waar het prettig wonen en werken is, waar je elkaar kunt ontmoeten (al is het maar met een "vriendelijk goedendag") en kunt meedoen aan activiteiten in de buurt. Voor de komende decennia zal het veel meer zaak zijn om op buurt- en op wijkniveau diensten, hulp, programma's en activiteiten op een flexibele manier te organiseren en aan te bieden; passend bij de vraag. Ook hier is het (kunnen) vormen van samenwerkingsnetwerken essentieel.

Zoetermeesters zijn volgens het tweejaarlijkse onderzoek Leefbaarheid en Veiligheid (6) in het algemeen tevreden over hun buurtvoorzieningen. Het merendeel van de buurten functioneert goed en wij verwachten dat bij normaal beheer dit ook zo zal blijven. De goed draaiende buurten hebben een evenwichtig woningbestand en huisvesten een evenwichtig samengestelde bevolking. Projecten zoals BuurtOnderwijsSport, de uitbreiding van de bredeschoolclusters en woonservicezones, Wijk en Agent Samen en maatjesprojecten dragen bij aan de sociale samenhang in de buurt.

In hoofdstuk 2 is gesteld dat vier buurten in Zoetermeer op termijn het risico lopen in leefbaarheid achteruit te gaan; Palenstein, Meerzicht Oost, Buytenwegh en Seghwaert Noordoost. Overlast, vervuiling, vernieling, criminaliteit komen daar nu al in sterkere mate voor. Ter voorkoming van aantasting van de leefbaarheid in de buurten zal de veiligheid en leefbaarheid voortdurend worden bewaakt en worden er zonnig maatregelen getroffen ter verbetering. Met preventieve maatregelen kunnen we voorkomen dat buurten achteruit gaan; maatregelen gericht op de buurt, de scholen, het gezin, e.d. Hiermee is al een begin gemaakt met projecten zoals Veilig Opgroeien en Veilig Stappen, met de wijkactieplannen en de renovatie van Palenstein. Maar ook voor delen van Oosterheem Noordoost, Noordhove en Rokkeveen Oost moeten we de vinger aan de pols houden. Hier zijn mogelijk weer andersoortige acties wenselijk.

Samenvattend, wijken en buurten zijn geen eenheidsworst; mensen maken de buurt. Slopen en nieuwbouw is lang niet altijd de oplossing voor verouderde buurten. Als we de mensen perspectief bieden, bieden we de buurt ook toekomst.

In elke buurt moet elk mens
perspectief op kwaliteit
van leven hebben.



Een stad die nadenkt over haar toekomst
Een stad die weet wat er speelt
Een stad met visie
Een stad die werk maakt van haar visie

Wat wil Zoetermeer bereiken?

Bewoners en ondernemers moeten zich thuis voelen in hun buurt en zich verbonden voelen met Zoetermeer. Buurten zijn prettige gemeenschappen waar alle mensen kunnen meedoen en waar mensen worden gewaardeerd om wie ze zijn. Om dit doel te bereiken zet Zoetermeer aanvullend op het huidige beleid en voorzieningen in op de volgende resultaten.

1. Van wijkbeheer en wijkactieplannen voor de korte termijn naar wijkontwikkeling voor de langere termijn

Dit houdt in: het maken van wijkontwikkelingsplannen samen met buurtbewoners en organisaties met voor de vijftien buurten een analyse en uitwerking van sterke en zwakke punten en de potenties, waarbij sociale doelen en programma's de basis zijn voor fysieke programma's. Het aanbod door organisaties en de inrichting van de openbare ruimte is maatwerk. Verder zijn kwetsbare buurten aangepakt, ook in fysieke zin. Dit betreft naast Palenstein ook Buytenwegh, Meerzicht Oost en Seghwaert Noordoost.

2. Expliciete aandacht voor behoud draagvlak voorzieningen.

3. Buurten hebben als kwaliteiten:

- Bewoners zijn actief, kennen elkaar en helpen elkaar er is veel sport, kunst en cultuur in de buurt, voor iedereen; werkend vanuit nieuwe concepten.
- Er is werk in de buurt er zijn dagelijkse goederenwinkels op loopafstand.
- Er is flexibel welzijnswerk, pro-actief inspeland op maatschappelijke ontwikkelingen.
- Er zijn laagdrempelige diensten in de buurt inspeland op dagelijkse (zorg) behoeften: van eenvoudige vraag/haal-diensten tot outreachende en integrale zorgverlening.
- Buurten zijn schoon, heel en veilig.
- Er is diversiteit in woningen en inrichting openbare ruimte.

Daartoe worden programma's en diensten op buurtniveau met elkaar verbonden, worden opbouwwerk, jongerenwerk, algemeen

maatschappelijk werk, mantelzorg, vrijwilligerswerk, buurtnetwerken e.d .extra gestimuleerd en ondersteund. De bredeschoolclusters en woonservicezones kunnen worden verbreed naar alle buurten en voor diverse andere doelgroepen. Er wordt gezocht naar hoe de verschillende netwerken elkaar kunnen versterken. Er zullen nieuwe vormen van wijk- en buurtwerk ontstaan. In de openbare ruimte faciliteren we natuurlijke, flexibele ontmoetingsplekken voor diverse groepen, er is extra onderhoud van de woonomgeving, voet- en fietspaden; daar waar vraag is zullen extra woningen worden gerealiseerd en winkels voor de dagelijkse boodschappen gestimuleerd.



Sfinx Huizen
Innovatief alternatief
voor traditionele laagbouw



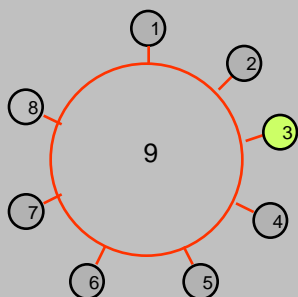
Winnaar Gemma Smid architectuurprijs



Borneo eiland Amsterdam
Innovatief alternatief
voor traditionele laagbouw



Een stad die nadenkt over haar toekomst
Een stad die weet wat er speelt
Een stad met visie
Een stad die werk maakt van haar visie



Opgave 3

Aard en omvang woningbouw afstemmen op de woningbehoefte

Waarom wil Zoetermeer dit?

Over een paar jaar zal de jaarlijkse woningproductie in Zoetermeer sterk teruglopen: van 800 tot 900 woningen nu, naar gemiddeld 200 tot 300 in de periode 2012 -2020. Dat is voldoende om de autonome groei van het aantal huishoudens te kunnen opvangen.

Naast deze kwantitatieve trendbreuk doet zich ook een kwalitatieve trendbreuk voor: van overwegend laagbouw naar overwegend appartementenbouw. Door de compacte opzet van Zoetermeer zijn de mogelijkheden voor binnenstedelijk bouwen beperkt. In het in 2005 rondom Bouwen aan Zoetermeer genomen raadsbesluit is bepaald waar in bestaand stedelijk gebied wel en niet gebouwd kan worden. De meeste locaties die de raad heeft aangewezen lenen zich vooral voor appartementenbouw. Van de kwaliteit van het beperkte toekomstige aanbod zal afhangen of er voldoende doorstroming op de Zoetermeerse woningmarkt blijft bestaan. Bij een goede doorstroming komt iedereen aan zijn trekken; mensen die een volgende stap in hun wooncarrière willen zetten en jongeren die hun wooncarrière in Zoetermeer willen starten. De vergrijzing zal ongetwijfeld tot meer vraag naar appartementen leiden, maar de vraag naar laagbouw blijft dominant. Tegelijkertijd neemt onze kracht als keuze op de regionale woningmarkt af, waarbij de kritische woonconsument op basis van kwaliteiten niet meer automatisch voor Zoetermeer kiest. Zoetermeer zal daarom extra moeten investeren om een aantrekkelijke vestigingsplaats te blijven voor bepaalde groepen. De grote opgave op het terrein van wonen is om de te bouwen appartementen een zodanige kwaliteit te geven dat ze als een aantrekkelijk alternatief voor de traditionele laagbouw worden ervaren. En als het even kan moet met gebruikmaking van nieuwe innovatieve concepten geprobeerd worden om grondgebonden woningen te realiseren.

Verdichting van de stad mag niet ten koste gaan van de kwaliteit van het suburbane woonmilieu. Dit kan betekenen dat de doelstellingen qua kwantiteit genoemd in Bouwen aan Zoetermeer niet gehaald worden en daarmee het aantal genoemde inwoners van de stad. Hiermee blijft de stad echter wel een aantrekkelijke vestigingsplaats voor woonconsumenten.

Wat wil Zoetermeer bereiken?

We kiezen voor kwaliteit en niet voor kwantiteit. Het is essentieel om binnen de Zuidvleugel de positie van aantrekkelijke woonstad te behouden. Om dit te realiseren zet Zoetermeer in op de volgende resultaten.

1. Alle groepen starters komen binnen een acceptabele tijd aan woonruimte.
2. Bij de in het besluit Bouwen aan Zoetermeer beschikbaar gestelde woningbouwlocaties is het woningbouwprogramma afgestemd op de vraag. Hierbij worden de vraag vanuit de buurt én de vraag vanuit de stad betrokken.
3. Het toevoegen van nieuwe woontypologieën; die mede de concurrentie met de traditionele laagbouw aankunnen.
4. De woon- en bouwtechnische kwaliteit van de woningen is op orde.



activ@

Richard Vermeer; winnaar ideeënrijvraag Stadsvisie in de categorie 'Imagoverbetering van Zoetermeer'



Bleizo

Ambitie Bleizo

- Integrale ontwikkeling OV-keerp (OV-Infra) en gebied
- Eigen identiteit (merk), gemeenschappelijke herkenbare uitstraling deelgebieden
- Versterken regionale economische karakteristiek

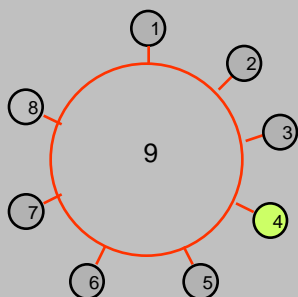


Een stad die nadenkt over haar toekomst

Een stad die weet wat er speelt

Een stad met visie

Een stad die werk maakt van haar visie



Opgave 4

Balans tussen economische structuur en arbeidsaanbod realiseren

Waarom wil Zoetermeer dit?

Uit verschillende analyses komt naar voren dat de keuze voor ICT, leisure, en belangenbehartiging als de boegbeelden van de Zoetermeerse economie, een goede is.

Zowel in regionaal als lokaal opzicht bieden deze speerpunten de beste

garantie voor een duurzame economische ontwikkeling. Dit laat echter onverlet dat ook de nodige aandacht moeten blijven worden gegeven aan de andere bedrijvigheid. Stijging op de maatschappelijke ladder is voor een belangrijk deel afhankelijk van de beschikbaarheid van banen. Voor minder hoog opgeleiden biedt met name de leisure sector goede kansen. Voor Zoetermeer is de onderscheidende kwaliteit van de diverse vestigingsmilieus van essentieel belang; zowel qua ligging, bereikbaarheid en duurzaamheid als kwaliteit van de omgeving.

De diverse nieuwe en “herontwikkelings” locaties (Stadscentrum/ Afrikaweg-Rokkeveen/Bleizo/Bedrijventerreinen/Leisurezones) zijn functioneel en in de tijd goed op elkaar afgestemd. Nieuwe vormen van werkmilieus vinden juist hier een goede voedingsbodem. Ook zal een gezonde basis van de economie afhankelijk zijn van de beschikbaarheid van bedrijventerreinen. Daarnaast is het van groot belang om ook sterk te blijven investeren in (regulier) onderwijs. Het is vooral zaak om sterk in te zetten op het vergroten en waar mogelijk bundelen van de vele praktijkopleidingen die zich binnen bedrijven en/of bedrijfsorganisaties meer en meer manifesteren (Leven lang leren). De strategische ligging van Zoetermeer leent zich bij uitstek om Zoetermeer door te ontwikkelen tot hét Centrum van Praktijkopleidingen. De vestiging van meer nieuwe praktijktrainingen verbetert het toch wat magere onderwijsimago van de stad. Ook blijven stimulerende maatregelen nodig om het opleidingsniveau van de beroepsbevolking te verhogen. Uit onderzoeken blijkt dat investeren in een verdere economische groei een goed voorzieningen-niveau waarborgt. In haar dissertatie van 20 maart 2008 toont Angelique

Lombarts aan dat het vrijetijdsaanbod bepalend is voor de aantrekkelijkheid van de stad. De steden met de aantrekkelijkste vrijetijdsvoorzieningen hebben een goed perspectief.

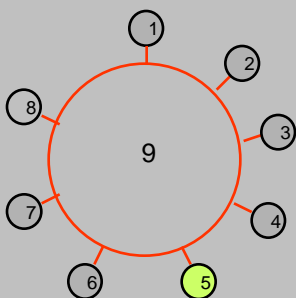
Wat wil Zoetermeer bereiken?

Een economische structuur die kansen biedt voor inwoners en ondernemers. Om dit te realiseren zet Zoetermeer in op de volgende resultaten:

1. Kennis(toepassende) bedrijvigheid, bestuur & belang en leisure zijn de boegbeelden van de stedelijke economie.
2. Zoetermeer ontwikkelt zich verder tot de Leisurestad. De Leisure-as wordt verder ontwikkeld met het Van Tuyll-leisurepark; doorgroei van Big Five naar Activ8.
3. Aard en omvang van de werkgelegenheid zijn zo goed mogelijk afgestemd op de eigen beroepsbevolking. Als de capaciteit van Oosterheem, Boerhaavelaan en Bleizo is benut is er sprake van een evenwichtige woon-werkbalans en is het vervolgens zaak dat vast te houden.
5. Het bedrijfsleven voelt zich betrokken bij het maatschappelijk-sociale leven in de stad en investeert daarin.
6. Het HBO en MBO onderwijs is uitgebreid en afgestemd op de vraag van het lokale bedrijfsleven. Koppeling met praktijkopleidingen wordt versterkt. Het vormen van gespecialiseerde bedrijf-onderwijs clusters kan hiervoor een belangrijke rol gaan spelen.
7. De financiële en immateriële (o.a. imagoversterking) opbrengsten van de economie dragen in belangrijke mate bij aan de realisatie van de overige doelstellingen.



Een stad die nadenkt over haar toekomst
Een stad die weet wat er speelt
Een stad met visie
Een stad die werk maakt van haar visie



Opgave 5

Zoetermeer bereikbaar houden door accent op openbaar vervoer

Waarom wil Zoetermeer dit?

Mobiliteit en een goede bereikbaarheid zijn een voorwaarde om als stad goed te kunnen functioneren. Het voorziet in de behoeften van de bevolking, het zorgt voor een goed vestigingsklimaat voor wonen, werken en voorzieningen en het zorgt

ook dat we in onze omgeving kunnen halen wat we hier niet hebben.

Mobiliteit en een goede bereikbaarheid moeten ook bijdragen aan een duurzame ontwikkeling van de stad. Twee accenten worden daarbij gelegd: “hechte netwerken” en “duurzaam en veilig”.

Hechte netwerken

De betekenis van Zoetermeer voor zijn omgeving is in de afgelopen dertig jaar geëvolueerd van overloopgemeente van Den Haag naar een netwerkstad in de Zuidvleugel. Wanneer Zoetermeer erin slaagt de reistijd naar onder andere de mainports Amsterdam (Schiphol) en Rotterdam - en dan vooral met het openbaar vervoer - te verkorten, wordt Zoetermeer steeds interessanter voor mensen die suburbaan willen wonen, maar ook overal snel in de Randstad willen zijn. Ook de Zoetermeerse vrijetijdseconomie, met als klantenkring de gehele Randstad, is erbij gebaat als Zoetermeer zich als openbaar vervoersknooppunt verder ontwikkelt.

Mede in het licht van de vergrijzing moet het openbaar vervoer van deur tot deur goed verzorgd zijn voor iedereen. Fysiek en financieel uitstekend toegankelijk, waarbij de drempels letterlijk en figuurlijk zijn geslecht.

Duurzaam en veilig

De opgave hierbij is om een zo groot mogelijke verschuiving van autogebruik naar openbaar vervoer en fiets te bewerkstelligen. Minder en ook ander autogebruik (hybride, aardgas of elektrisch) is gunstig voor het milieu: minder geluidhinder en minder uitstoot van schadelijke stoffen en in meer algemene zin gunstig voor de kwaliteit van de leefomgeving.

In verkeersonveiligheid kan niet worden berust. Vooral jongeren en ouderen zijn de kwetsbare groepen. Dit betekent dat maximale condities moeten worden geschapen om de kans op ongevallen te minimaliseren en als deze al gebeuren ervoor te zorgen dat (ernstig) letsel nagenoeg uitgesloten is. De inrichting van de infrastructuur conform de principes van duurzaam veilig moet dan ook consequent worden gecontinueerd.

Wat wil Zoetermeer bereiken?

1. Verschuiving van autogebruik naar openbaar vervoer en fiets

Te bewerkstelligen door fors in te zetten op openbaar vervoer, de fiets en ketenmobiliteit. Bijvoorbeeld door middel van reizigers- en route-informatie mensen verleiden een andere route of een ander vervoermiddel te kiezen.

2. Uitstekende openbaar vervoerverbindingen in alle richtingen

- * Hoogwaardige openbaar vervoerverbindingen richting Rotterdam, Leiden en Delft. Intercitystatus voor Zoetermeer.
- * Voor de langere termijn is verdere uitbouw van het lightrailnetwerk een optie richting Scheveningen, Delft, Rotterdam en Leiden; vanuit zowel Den Haag als Zoetermeer.

3. Beschikbaarheid openbaar vervoer in de stad vergroten

Een dicht netwerk met hoge frequenties, al dan niet vraagafhankelijk. Veilig en comfortabel met aandacht voor ketenmobiliteit en goede statische en dynamische reizigersinformatie.

4. Uitstekende verknoping van de verschillende vervoersvormen

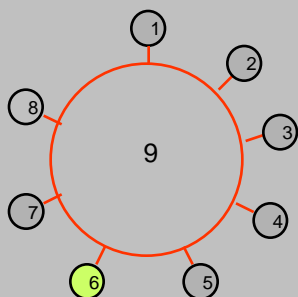
Met name op de knooppunten Centrum West, Bleizo en Zoetermeer CS.

5. De meest verkeersveilige stad van Nederland

GPS-gestuurde Intelligente Snelheids Adaptie is een technische innovatie waarmee dit doel kan worden bereikt. Implementatie van dit systeem zal dan ook krachtig moeten worden gestimuleerd.



Een stad die nadenkt over haar toekomst
Een stad die weet wat er speelt
Een stad met visie
Een stad die werk maakt van haar visie



Opgave 6

Stadscentrum doorontwikkelen tot een sfeervolle, bruisende, veilige binnenstad

Waarom wil Zoetermeer dat?

Hoewel het Stadshart en het Woonhart nog geen twintig jaar oud zijn is er sprake van economische veroudering. Ondanks alle inspanningen wil het Stadshart maar niet gaan bruisen. Een echte binnenstad heeft een

sterk dynamisch winkelcentrum nodig, compleet met sfeervolle pleinen, horeca, culturele voorzieningen, werkgelegenheid en dienstverlening en niet te vergeten een stadhuis. Een binnenstad moet ruimtelijk en functioneel een eenheid vormen. De samenhang tussen de drie onderdelen Stadshart, Woonhart en Dorpsstraat is onvoldoende. Ook moet de bereikbaarheid en het parkeren goed geregeld zijn. Concurrentie winkelcentra in de regio zitten niet stil, grootschalige perifere ontwikkelingen komen steeds dichterbij en er wordt door de markt steeds meer druk uitgeoefend om stedelijke voorzieningen die het centrum sterk maken, zoals de bioscoop en het theater, uit te plaatsen naar de rand van de stad. Voor het Stadscentrum zijn er daarom diverse opgaven ter verbetering van de ruimtelijke, economische en sociale kwaliteit

Wat wil Zoetermeer bereiken?

1. Een echte binnenstad

Het Stadscentrum moet doorontwikkeld worden tot een echte binnenstad, waar de inwoners maar ook de mensen uit onze omgeving graag komen. Stadshart, Woonhart en Dorpsstraat moeten een drie-eenheid worden. Het Stadscentrum heeft niet de sfeer van een echte binnenstad en kan daardoor in aantrekkingskracht achteruit gaan. De ontmoetingsfunctie moet zorgen voor een meer levendig Stadscentrum, ook buiten de winkeltijden. De diversiteit en het aantal horecabedrijven schiet tekort en ook de leisurevoorzieningen en

culturele voorzieningen zijn nog niet op niveau. Daarnaast kan het Stadscentrum zich meer ontwikkelen van “winkelen” naar “funshoppen”. Funshoppen is met afstand de meest bedreven vrije tijdsbesteding in Nederland. Winkels gericht op funshoppen, sfeergevoelige kleinschalige horeca, leisure en culturele voorzieningen worden daarom geconcentreerd in het kerngebied. Vestiging daarbuiten doet afbreuk aan de “binnenstadfunctie” en zal waar mogelijk worden voorkomen. De kwaliteit van de openbare ruimte zal verder opgewaardeerd moeten worden en kunnen transformeren van doorgangsruijme naar verblijfsruimte met terrassen en activiteiten. Om het Stadscentrum levendiger te maken is ook een andere, meer stedelijk georiënteerde doelgroep gewenst. Het stadscentrum zou meer jongeren/studenten of tweeverdieners moeten trekken als gebruikers en/of bewoners. Dit betekent onderwijsvoorzieningen en jongerenhuisvesting in het Stadscentrum.

3. Intensivering grondgebruik en benutting (verborgen) capaciteit

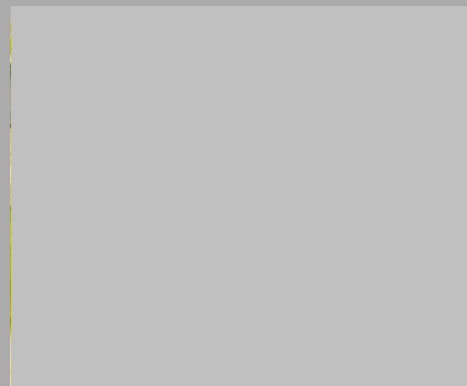
Het streven is erop gericht om de mogelijkheden van het bestaande Stadscentrum intensiever te gebruiken. Bouwen in hoge(re) dichtheid en een intensief grondgebruik, hetgeen kenmerkend is voor stadscentra, vergroten het aantal bezoekers, inwoners, arbeidsplaatsen en activiteiten en daarmee het bestaansrecht van voorzieningen. Enerzijds zullen de nog braakliggende terreinen ingevuld worden en anderzijds zullen plekken die hun functie verliezen, verouderd zijn of een extensief grondgebruik kennen (verborgen capaciteit) getransformeerd worden tot intensief gebruikte locaties.

4. Het Stadscentrum etaleren

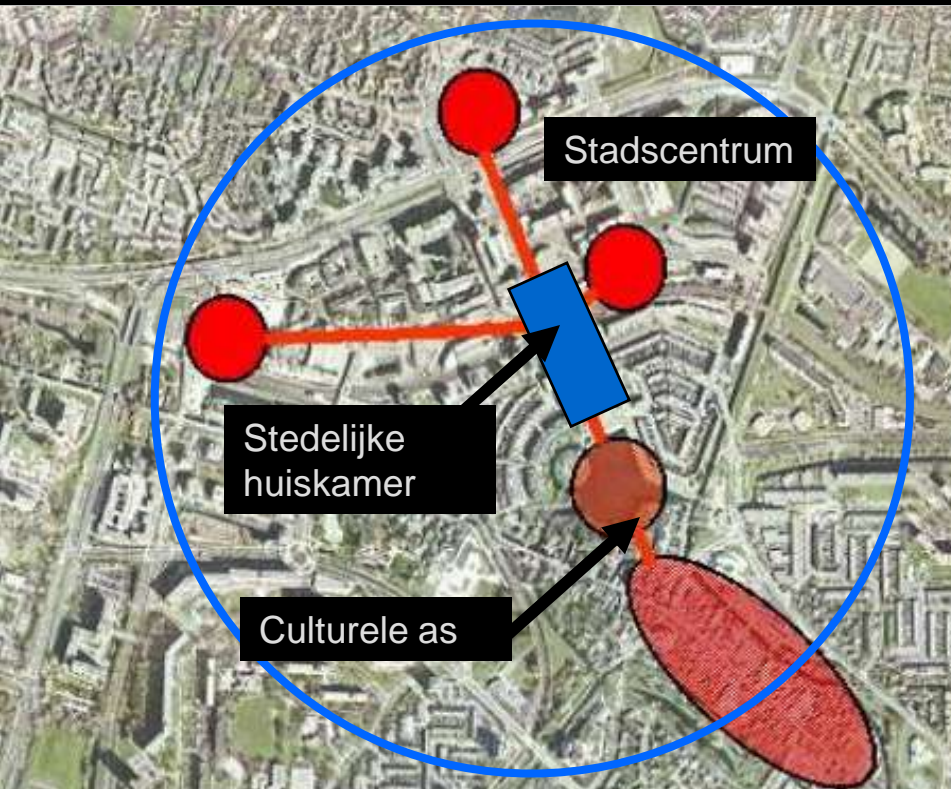
Het Stadscentrum is nu niet overal goed herkenbaar als de binnenstad van Zoetermeer. Op een aantal plaatsen zijn achterkanten naar buiten gekeerd en zijn de entrees niet duidelijk. Daarom zal de komende periode aandacht geschonken moeten worden aan het transformeren



Parc des Vosges in Parijs
voorbeeld van een plein
dat nieuw leven is ingeblazen
en nu één van de trekpleisters
van de stad is



Een stad die nadenkt over haar toekomst
Een stad die weet wat er speelt
Een stad met een visie
Een stad die werk maakt van haar visie

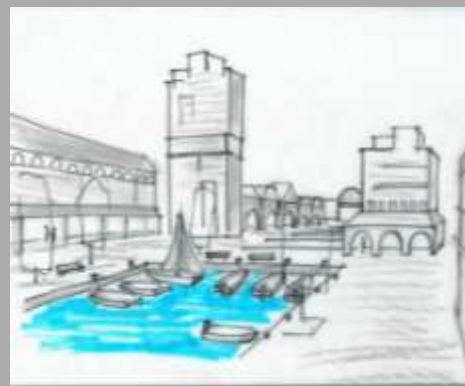


van het Stadscentrum van een introvert, naar binnengekeerd gebied in een extravert, naar buiten gekeerd gebied. Het Stadscentrum zal zich meer naar de hoofdwegenstructuur moeten etaleren en de toegangen naar het Stadscentrum zullen verbeterd moeten worden. Het gaat daarbij vooral om de zuidelijke entree bij het Bovenlangs en om de entrees aan de Europaweg.

5. Versterken van het kerngebied

Het kerngebied van het Stadscentrum, dat gevormd wordt door een oost-west gericht assenkruis, heeft met Spazio aan de westzijde en met in de toekomst Cadenza aan de oostzijde twee sterke polen. In zuidelijke richting wordt de relatie met de Dorpsstraat in het kader van de "Culturele as" verbeterd, waarbij de Dobbe een centrale verbindende rol vervult. In noordelijke richting ligt een ruimtelijke opgave: de verbinding met het Woonhart dient verbeterd te worden. Daarnaast zullen er sterkere publiekstrekker te maken. Het "kruispunt" van het assenkruis is de belangrijkste plek in het kerngebied. Dit is het plein van de stad en moet ook een maat, schaal en bruisendheid hebben die bij de belangrijkste plek van de stad past. Op dit moment is het Stadhuisplein te klein om de functie van stedelijke huiskamer te vervullen; kan niet het programma herbergen dat passend is. Vergroting van het plein door aanpassing van de omliggende bebouwing moet de noodzakelijke ruimte creëren.

Een andere opgave vormt de Europaweg, die vanaf Centrum West tot de Aziëweg als ontwikkelingszone gezien kan worden. Deze weg, die nu als brede verkeersruimte met doorgaand verkeer een barrière vormt tussen het Stadshart en het Woonhart en de daar ten noorden van gelegen woongebieden, zal getransformeerd moeten worden in een stedelijke boulevard met meer bestemmingsverkeer en verblijfsruimte. Aan de Europaweg zijn diverse ontwikkelingslocaties gelegen waar het Stadscentrum zich met stedelijke functies kan presenteren.



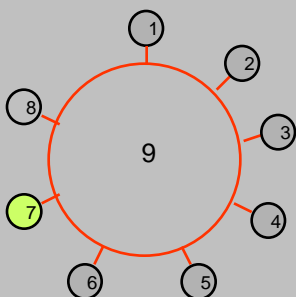
RSP



Drie met elkaar verbonden regioparken Groen Kaart voor Zoetermeer (bijlage 7)



Een stad die nadenkt over haar toekomst
Een stad die weet wat er speelt
Een stad met visie
Een stad die werk maakt van haar visie



Opgave 7

Unieke ligging aan het Groene Hart benutten

Waarom wil Zoetermeer dat?

De Zuidvleugel van de Randstad slipt langzaam maar zeker dicht met bebouwing. Open landschap wordt daar steeds schaarser. Zoetermeer heeft door zijn ligging met de kop in het Groene Hart een unieke troef in handen. De ligging aan het open landschap van het Groene Hart is goud waard. Het vele

groen rondom de stad kan nog sterk in ecologische en recreatieve zin aan betekenis winnen als de verschillende groengebieden met elkaar worden verbonden. Een meerwaarde ontstaat ook als het groen in de stad wordt aangesloten op het regionale groen. Op veel plekken in de stad is niet duidelijk hoe je in het Groene Hart komt; er ontbreken 'natuurlijke' routes daar naartoe. Een nieuwe kwaliteit wordt gecreëerd als Zoetermeer wordt aangesloten op het provinciaal recreatief vaarwegennet; Zoetermeer is als enige stad in Zuid Holland niet aan doorgaand vaarwater gelegen. Vroeger was dat wel het geval; toen bestonden er vaarverbindingen met Leiden, Delft en Den Haag. De oude vaarwegen zijn nog aanwezig, maar ze zijn in de groeifase verknipt. Het is dus ook bij dit aspect vooral een kwestie van verbinden.

Wat wil Zoetermeer bereiken?

1. Drie met elkaar verbonden regioparken rondom Zoetermeer

Door de oprukkende bebouwing in de Zuidvleugel gaan de rondom Zoetermeer gelegen groengebieden steeds meer functioneren als regionale recreatiegebieden. Door deze gebieden met elkaar te verbinden krijgen ze de allure die het kabinet met de Structuurvisie Randstad 2040 voor ogen staat. Het regiopark aan de westkant, met bijvoorbeeld als naam 'Het Haaglandse Bos', omvat het Buytenpark, de Nieuwe Driemanspolder, het Westerpark en het Balijbos. Het plassengebied aan de noordkant van Zoetermeer vormt het tweede regionale park en aan de oostkant worden de Rotte, Rottezoom en Bentwoud met elkaar verbonden tot het derde regiopark. Vanzelfsprekend moeten er ook goede verbindingen tussen deze drie regioparken komen.

De drie regioparken kunnen de opmaat vormen voor een nationaal park Wijk en Wouden. Wat de vaarverbindingen betreft wordt gedacht aan het doortrekken van de Rotte naar het noordelijk Plassengebied. Van daaruit kan een vaarverbinding naar de Binnenstad van Zoetermeer worden gerealiseerd. Maar ook aan de kant van Stompwijk liggen er mogelijkheden.



2. Aantrekkelijke poorten/entrees

Voor het verbinden van stad en land zijn entrees nodig. De verbinding met het omringende landschap kan verder worden versterkt door het maken van "buytenplaatsen" met een recreatieve functie.

3. 'Natuurlijke' routes vanuit de stad

Aantrekkelijke routes vanuit de stad verbinden de stad met de regioparken en het Groene Hart. De cultuur-

historische linten zullen hierbij een belangrijke rol vervullen. De Culturele as is de spin in het netwerk van verbindende routes naar het omringende landschap.

4. Kwalitatief beter groen in de wijken

Groen in de directe leefomgeving is van grote waarde voor het woongenot; het dagelijks ommetje. Het groen in de wijk met het hierboven genoemde regionale groen vormen het netwerk voor de dagelijkse groenbeleving. Waar mogelijk wordt het groen in de wijk versterkt.

5. Een 'natuurlijk' Zoetermeer

Bovenstaand groen netwerk is niet alleen van belang voor de recreërende mens maar ook voor de ecologische ontwikkeling. Doelstelling hierbij is dat het aantal bijzondere planten- en diersoorten minimaal gelijk blijft ten opzichte van 2007.





Bleizo



A4 Leiderdorp



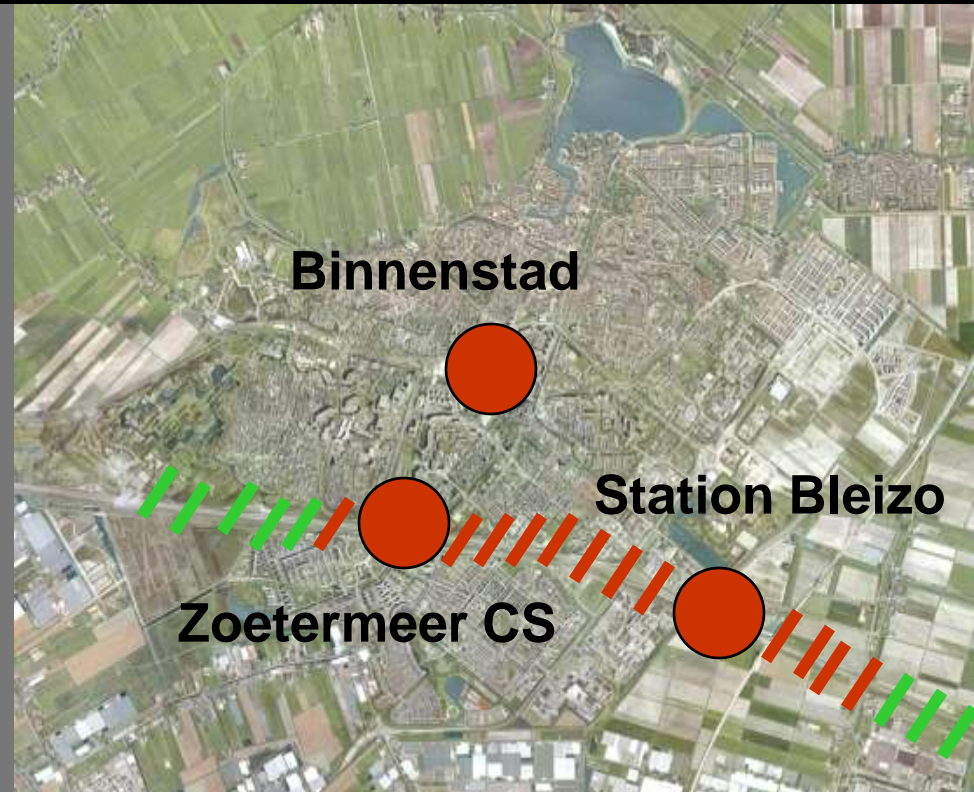
Bijv. ecoviaduct

Bijv. verdiept

Bijv. stedelijke
plaat

A12

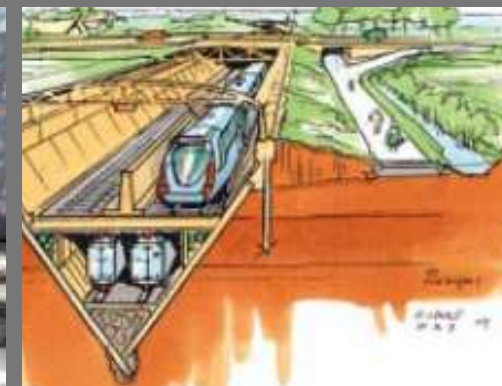
Bijv. verdiept



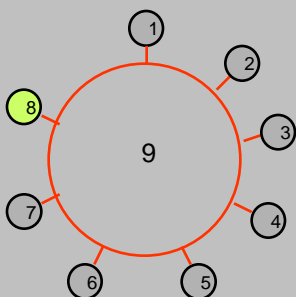
Binnenstad

Station Bleizo

Zoetermeer CS



Een stad die nadenkt over haar toekomst
 Een stad die weet wat er speelt
Een stad met visie
 Een stad die werk maakt van haar visie



Opgave 8

A12 zone ontwikkelen van een hinderlijk tot een verbindend element

Waarom wil Zoetermeer dit?

Het autoverkeer zal in de komende twintig jaar nog fors toenemen (3). Het verkeer op de A12 zal daardoor vaker dan nu vaststaan. Dat is niet goed voor de economie van de Haagse regio,

maar leidt er ook toe dat het autoverkeer op het interne wegenstelsel onvoldoende kan doorstromen met als gevolg tijdverlies. Formeel gesproken kent Zoetermeer geen knelpunten voor wat betreft de luchtkwaliteit, maar in de praktijk treden wel degelijk gezondheids-effecten op langs de A12. Ook is er sprake van geluidsproblematiek. Doordat de wind veelal vanuit het zuidwesten waait hebben vooral de inwoners aan de noordzijde van de A12 veel last van geluidhinder. De A12 legt ook beperkingen op voor wat langs de A12 kan worden gebouwd, terwijl daar juist nog veel onbenutte ruimte ligt. Tenslotte vormt de A12 een brede en lange barrière in de stad; noord en zuid Zoetermeer functioneren daardoor niet als één geheel. De A12 vormt tenslotte een barrière tussen belangrijke onderdelen van de ecologische hoofdstructuur; aan de westkant ligt de A12 tussen het Balijbos en het Westerpark, aan de oostkant tussen het Rottegebied en het Bentwoud. De A12 zone is dus op dit moment een hinderlijk element in de stad. Tegelijkertijd hebben plekken langs de A12 een enorme potentie omdat hier interessante overstappunten kunnen worden gerealiseerd; Bleizo is wat dat betreft al in beeld maar station Zoetermeer heeft de potentie om het CS van Zoetermeer te worden. Door het gebied integraal te ontwikkelen - in samenhang met de Boerhaavelaan - kunnen win-win situaties worden gecreëerd, waardoor èn de geluidsproblematiek wordt opgelost èn de luchtvervuiling wordt verminderd, èn noord en zuid Zoetermeer beter met elkaar worden verbonden, èn de verkeers-afwikkeling beter kan worden geregeld èn de ruimte langs de A12 kan worden ontwikkeld voor stedelijke functies, waardoor elders

in de stad locaties kunnen worden vrijgespeeld voor woningbouw. Daarmee draagt Zoetermeer tevens bij aan de doelstellingen van de hogere overheden, die de A12 eveneens als onderzoeksgebied hebben benoemd.

Wat wil Zoetermeer bereiken?

1. Verbeterde doorstroming op zowel de A12, als op het stedelijk hoofdwegenstelsel.
2. Geen/minder problemen op het gebied van luchtkwaliteit en geluidhinder.
3. Station Zoetermeer en Bleizo zijn de visitekaartjes van de stad: hoogwaardig programma, verblijfsgebieden, overstappunten, inpassing in landelijke dienstregeling (intercitystatus).
4. Ecologische en recreatieve verbindingen over de A12 realiseren zoals Balijbos-Westerpark.



Een stad die nadenkt over haar toekomst
 Een stad die weet wat er speelt
Een stad met visie
 Een stad die werk maakt van haar visie

Inzet bij deze opgave is om jongeren actief te betrekken bij de verdere ontwikkeling van de stad. Hen perspectief te bieden op het gebied van onderwijs, werk, wonen en plezier. Hen te stimuleren tot zorg om en voor elkaar. Hen te stimuleren verantwoord met de stedelijke leefomgeving om te gaan. Daarmee dragen zij bij aan een duurzame ontwikkeling van de stad en aan de kwaliteit van leven.

Opgave 9

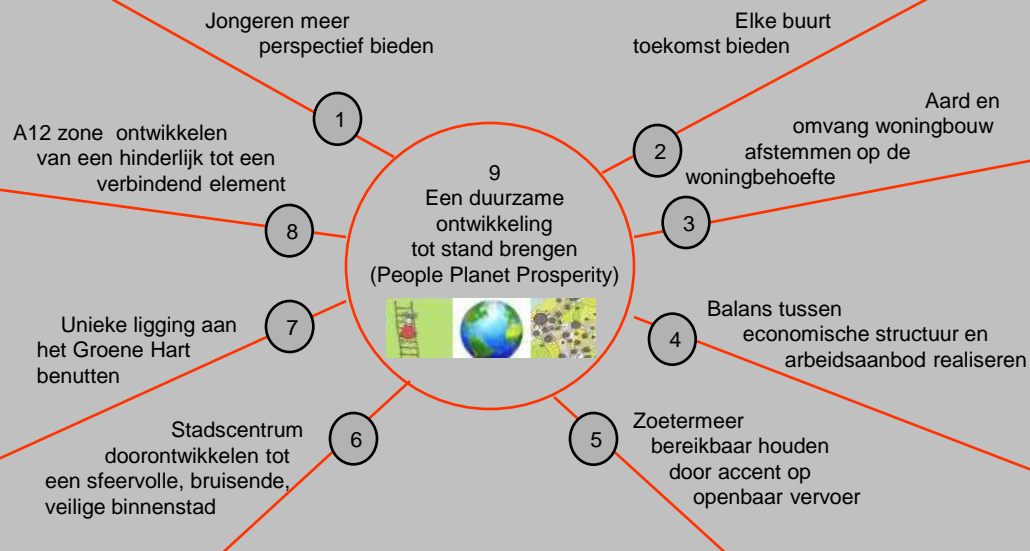
Een duurzame ontwikkeling tot stand brengen

Goed beschouwd is bij het ontwerpen van Zoetermeer van begin af aan 'een duurzame ontwikkeling tot stand brengen' een belangrijke invalshoek geweest. De negende opgave is om die invalshoek nog sterker op de voorgrond te plaatsen; de rode draad in alles wat we doen. Op deze bladzijde staat voor de acht thematische opgaven samengevat in welke zin ze bijdragen aan een duurzame ontwikkeling.

Duurzame ontwikkeling van buurten en daarmee van de stad komt tot stand door te luisteren naar de bewoners en ondernemers. Door bewoners, instellingen, bedrijven te stimuleren een gezamenlijke verantwoordelijkheid te nemen voor de sociale en fysieke ontwikkeling van de buurten dragen zij bij aan een duurzame ontwikkeling van de stad en aan de kwaliteit van leven.

De ontwikkeling van de A-12 zone draagt in meerdere opzichten bij aan een duurzame ontwikkeling van de stad. De luchtvervuiling en geluidshinder worden verminderd. Mensen die in Rokkeveen wonen voelen zich beter verbonden met de stad. Grote ecologische gebieden worden met elkaar verbonden. Er ontstaat nieuwe ruimte voor bedrijven en instellingen, waardoor elders in de stad ruimte vrijgemaakt kan worden voor woningbouw.

Ook bij deze opgave behoeft de bijdrage aan een duurzame ontwikkeling van de stad eigenlijk geen nadere uitleg; drie grote groengebieden rondom Zoetermeer creëren en met elkaar verbinden en vanuit de stad goed bereikbaar maken is een substantiële bijdrage. Verder valt onder deze opgave het actiepunt uit het programma 'Duurzaam Zoetermeer' om de natuurwaarden (biodiversiteit) te behouden en waar mogelijk te versterken.



Duurzame ontwikkeling betekent bij deze opgave dat bij de invulling rekening wordt gehouden met de verschillende behoeften van mensen: cultuur, uitgaan, funschopping, wellness, maar ook rust en ontspanning; dat ondernemers zich ruimtelijk en economisch verantwoord kunnen vestigen en gemakkelijk kunnen inspelen op veranderingen. Vanuit het programma Duurzaam ZoetermeerIn wordt ingezet op een CO₂ neutrale ontwikkeling van de Culturele as.





Dat door het accent op openbaar vervoer te leggen substantieel wordt bijgedragen aan een duurzame ontwikkeling van de stad behoeft geen nadere uitleg. Wel dat met een goed openbaar vervoer de kwaliteit van leven gediend is; ook de minder kansrijke inwoners kunnen daardoor meedoen in de samenleving. Daarnaast gaat het om het stimuleren van de invoering van ICT-toepassingen zoals Dris (Dynamische reisinformatie) in het OV en ISA (Intelligent Speed Adaption) in het wegverkeer.


De levenscyclus, leefstijlen en woonbehoefte van mensen zijn belangrijke drijfveren voor een evenwichtig samengesteld woningbestand. Een woningbestand dat vele decennia meekan. Het hanteren van het programma Duurzaam Zoetermeer komt met name tot uitdrukking in CO₂ neutrale nieuwbouw, bijv. op de Paltelaan en de Denemarkenlaan.


Bij deze opgave spant het natuurlijk vooral om de balans tussen People, Planet en Prosperity. Want het bedrijfsleven moet winst maken, maar tegelijkertijd arbeidsplaatsen bieden die passen bij het opleidingsniveau van de Zoetermeers. Samen met de scholen en opleidingsinstituten voor zinvol onderwijs zorgen. Evenementen sponsoren. Zuinig omgaan met materialen en energie. Streven naar een CO₂ arme ontwikkeling van Bleizo. Zo draagt de economie bij aan een duurzame ontwikkeling van de stad en aan de kwaliteit van leven.







-  Stadscentrum transformeren tot sfeervolle, bruisende, veilige binnenstad
-  Station Zoetermeer transformeren tot Zoetermeer CS
-  Ontwikkeling Bleizo
-  Versterking maatschappelijke netwerken

 Extra inzet op buurtvernieuwing


 Ontwikkeling Leisure as; van Big Five naar Activ8


 Ontwikkeling A12 zone; hoogwaardige bedrijvigheid, wonen, voorzieningen en betere verkeersafwikkeling

 Vaarverbindingen

 Hoogwaardige OV-verbindingen

 Routes naar groen

 Groenverbindingen

 Overgang stad en land

 Realisering warmtenet

Een stad die nadenkt over haar toekomst

Een stad die weet wat er speelt

Een stad met visie

Een stad die werk maakt van haar visie

De negen opgaven in een richtinggevend kaartbeeld

Het kaartbeeld op de linker pagina laat de belangrijkste zaken zien die Zoetermeer in de periode tot 2030 wil bereiken; de hoofdpunten uit de hiervoor gepresenteerde negen opgaven. Bij de uitwerking van de opgaven zal duidelijk worden wat er precies gaat gebeuren en welke acties daar allemaal voor nodig zijn. Ter vergelijking staan hieronder en hiernaast kaartbeelden uit de toekomstvisies van de omliggende gemeenten. Wat in ieder geval geconcludeerd kan worden, is, dat er eenduidig wordt gedacht over de groengebieden tussen de gemeenten. Een goede basis om tot een verdere versterking van de regionale groenstructuur te komen, zoals voorgesteld in het Regionaal Structuurplan Haaglanden.



Wêreldstad aan Zee; Structuurvisie 2020 Den Haag (14)



Structuurvisie Leidschendam-Voerburch 2020 (15)



Structuurvisie Pijnacker-Nootdorp 2025 (12)



Structuurvisie Rijnwoude 2020 (16)



Lansingerland op weg naar 2040 (13)

S T A D S V I S I E



A G E N D A



- Beleidskaders
- Structuurvisie RO
- Gebiedsplannen
- Strategische allianties
- City marketing
- Fonds 2030
- Begroting

AGENDA 2030 (1^e editie)

1. Uitwerkingsopdracht opgave 1
2. Uitwerkingsopdracht opgave 2
3. Uitwerkingsopdracht opgave 3
4. Uitwerkingsopdracht opgave 4
5. Uitwerkingsopdracht opgave 5
6. Uitwerkingsopdracht opgave 6
7. Uitwerkingsopdracht opgave 7
8. Uitwerkingsopdracht opgave 8
9. Uitwerkingsopdracht opgave 9
10. Werkopdracht externe relaties
11. Werkopdracht city marketing
12. Werkopdracht Structuurvisie RO

Een stad die nadenkt over haar toekomst
 Een stad die weet wat er speelt
 Een stad met visie
Een stad die werk maakt van haar visie

4. Een stad die werkt maakt van haar visie

De negen opgaven - acht thematische en één integrale - waar Zoetermeer in de komende jaren in aanvulling op het bestaande beleid aan gaat werken zijn van een andere orde dan de opgaven in de groeifase. Ze zijn niet alleen qua inhoud complexer van aard, maar ook qua aansturing. Bovendien wordt het een krachttoer om de benodigde investeringen te genereren. Onlosmakelijk onderdeel van deze Stadsvisie is dan ook een beschouwing over de uitvoeringsstrategie.

Sturen via AGENDA2030 en FONDS 2030

Voor de operationalisering van de Stadsvisie wordt een uitwerkings-agenda opgesteld; AGENDA2030. Aan de hand van deze agenda wordt de uitwerking van de negen opgaven gecoördineerd. Dat zal veelal indirect gaan; dwz. via sturing van de sectorale beleidskaders, de gebiedsplannen, de Structuurvisie RO en de wijkontwikkelingsplannen. Maar ook via het overleg met respectievelijk het maatschappelijk middenveld, de omringende gemeenten, de provincie en het Rijk. De eerste editie van de agenda is nog vooral een huiswerkagenda. Volgende edities krijgen steeds meer het karakter van een investerings-agenda. Soms zal er sprake zijn van voortzetting van reeds lopende projecten zoals de vernieuwing van Palenstein, de realisatie van de Culturele as, de ontwikkeling van het Van Tuylpark tot leisurpark en de ontwikkeling van Bleizo met als kwaliteitsbeeld 'Landschap als podium'. Soms gaat het om intensivering van beleid, bijvoorbeeld van de Sociaal Economische Agenda (SEA), het WMO-beleid en op het gebied van kenniseconomie/ICT. De aanpak van buurten, de ontwikkeling van de A12-zone en de doorontwikkeling van het Stadscentrum tot een echte binnenstad zijn voorbeelden van nieuwe, in gang te zetten projecten. De gemeenteraad heeft inmiddels besloten voor de toekomstige investeringsopgave een apart fonds in te stellen; Fonds 2030. AGENDA 2030 bepaalt straks waar dit fonds voor wordt ingezet.

Publiek-private samenwerking intensiveren

In de komende twintig jaar komt het erop aan dat publieke en private partijen de handen ineenslaan. Het organiserend vermogen van de

gemeente zal daartoe aanzienlijk versterkt moeten worden. Voor de gebiedsontwikkelingen en de maatschappelijke investeringen zullen samenwerkingsverbanden in het leven worden geroepen, die alleen kans van slagen hebben als er win-win-situaties kunnen worden gecreëerd.

Negen opgaven vermarkten met heldere aansprekende boodschap

Uit communicatief oogpunt is het niet handig om met negen opgaven naar buiten te treden; de boodschap is dan te breed. Op de keper beschouwd is Zoetermeer voor mensen, bedrijven en instellingen interessant omdat het strategisch ligt in de Randstad, omdat je er betaalbaar, suburbaan kunt wonen en omdat het goede stedelijke voorzieningen in huis heeft. Dat zijn de sterke punten van Zoetermeer en die komen dan ook in de city marketing centraal te staan; kortom een gewilde woon- en vestigingsplaats centraal in de Randstad.

Structuurvisie Ruimtelijke Ordening

Begin 2007, bij de start van de visievorming, werd er nog van uitgegaan dat met de Stadsvisie tegelijk kon worden voldaan aan de structuurvisie-vereiste van de nieuwe wet Ruimtelijke Ordening. Inmiddels is er een beter beeld van wat de wetgever met de structuurvisie beoogt. Op grond daarvan wordt in vervolg op de Stadsvisie 2030 een Structuurvisie RO opgesteld. Vanzelfsprekend zal daarbij de Stadsvisie als overkoepelend kader voor de gewenste ontwikkeling van Zoetermeer worden gehanteerd.

Vinger aan de de pols houden

Nu de stad is gebouwd neemt de noodzaak toe om te monitoren of de stad goed blijft functioneren. Voor de monitoring van de buurten zijn goede aanzetten beschikbaar. Zeker nu ook beschikt kan worden over de 'Leefbaarometer' van VROM. Een dergelijke aanpak is ook wenselijke voor de werk- en recreatiegebieden. Het wordt daarnaast steeds belangrijker om de rol van Zoetermeer in het stedelijk netwerk van de Randstad te monitoren.

Geraadpleegde bronnen

1. **Regionaal Structuurplan Haaglanden 2020**. Stadsgebied Haaglanden, juni 2008
2. **Structuurvisie Randstad 2040**. Ministerie van VROM, 2008
3. www.scp.nl
4. www.leefbaarometer.nl
5. www.kinderenintel.nl
6. **Kennissysteem Wonen Zoetermeer**. Te raadplegen op www.zoetermeer.nl
7. **Atlas voor gemeenten 2008**. Stichting Atlas voor gemeenten, 2008
8. **Haaglandse woningmarkt**. RIGO Research en Advies BV, mei 2008
9. **Analyse vraag en aanbod woningmarkt Zoetermeer**. Companen, december 2007
10. **Welvaart en Leefomgeving; scenariostudie voor Nederland in 2040**. Centraal Planbureau, Milieu- en Natuurplanbureau en Ruimtelijke Planbureau, 2006
11. **Welkom in Megapolis**. Jan-Hendrik Bakker, 2008
12. **Structuurvisie Pijnacker - Nootdorp 2025**. Gemeente Pijnacker-Nootdorp, 2005
13. **Lansingerland op weg naar 2040**. Gemeente Lansingerland, 2008
14. **Wéreldstad aan Zee; Structuurvisie Den Haag 2020**. Gemeente Den Haag, 2005
15. **Ruimte voor wensen; Structuurvisie Leidschendam - Voorburg 2020**. Gemeente Leidschendam-Voorburg, 2007
16. **Structuurvisie Rijnwoude 2020; van droom naar daad**. Gemeente Rijnwoude, 2005

Fotografie

- ❖ Foto-archief gemeente Zoetermeer
- ❖ Fotomateriaal uit Stadsboek Zoetermeer van uitgeverij Clasisecco, december 2008
- ❖ Pim Clotscher
- ❖ Linda van Dongen
- ❖ Jan van Empel
- ❖ Michel de Geus
- ❖ Winfried van Meerendonk
- ❖ Hans Mooiman
- ❖ Bert Ophorst
- ❖ Adri Piket
- ❖ Steve The



