

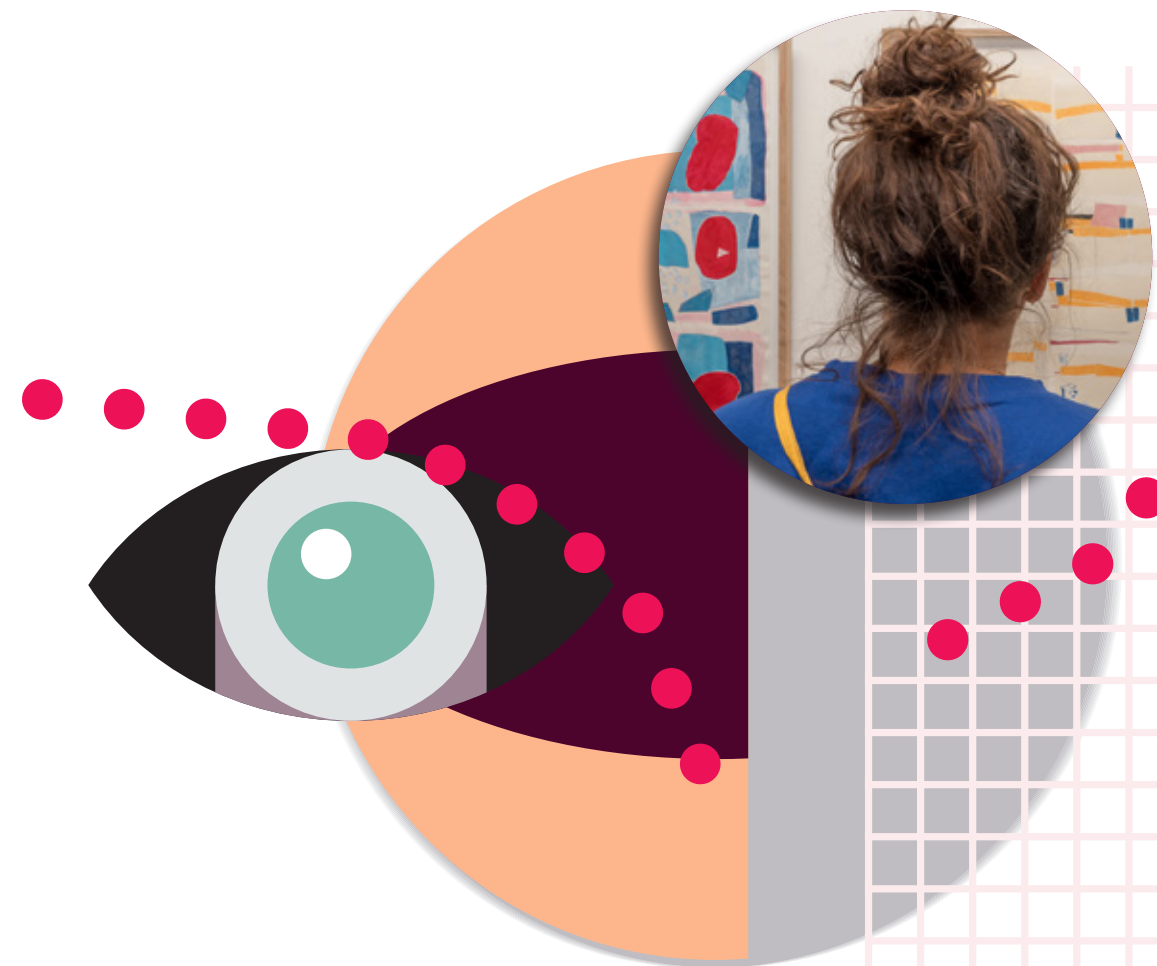


gemeente
Zoetermeer

**DE STAD
LEEFT
LEVE
DE STAD**

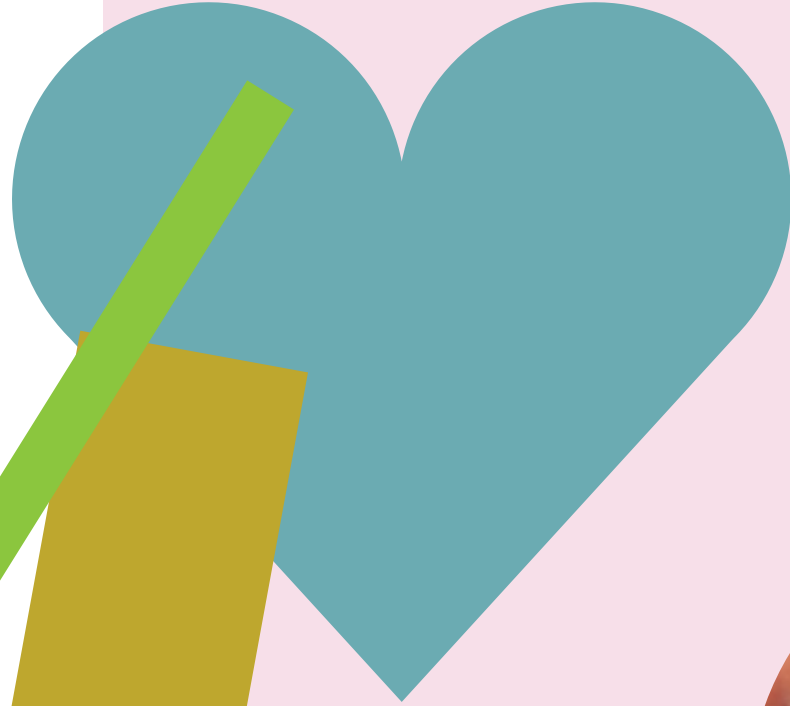
UITVOERINGSAGENDA

*Cultuurvisie
2022-2030*



INHOUD

INLEIDING	5
WERKWIJZE	6
THEMA'S	6
UITVOERING 2022-2030	8
TOT SLOT	10
STRATEGIEKAARTEN	11
1. STABIELE BASIS	11
2. RUIMTE VOOR GROEI	12
3. CULTUUR OM DE HOEK	13
4. NIEUWE SMAKEN, NIEUWE MAKERS	15
5. IEDEREEN DOET MEE	16
6. JONG GELEERD, OUD GEDAAN	17
7. GOUD MAKEN	20
8. ZOETERMEER GEEFT KLEUR	23
VERKLARENDE WOORDENLIJST	27



INLEIDING

De gemeenteraad heeft in mei 2021 **de Cultuurvisie 2030 'De stad leeft, leve de stad'** vastgesteld. Dit is een visiedocument dat samen met partners (culturele organisaties, verenigingen en ondernemers) en inwoners is ontwikkeld en dat het cultuurbeleid tot 2030 vormgeeft.

Cultuur heeft een positieve invloed op de leefbaarheid van de stad en zorgt voor een aantrekkelijk woon- en vestigingsklimaat. Inwoners voelen zich hierdoor betrokken bij de stad en onderdeel van Zoetermeer. Daarom ligt in de Cultuurvisie een focus op wat cultuur doet of kan doen, oftewel op het cultureel vermogen van de stad. Ook is er in de Cultuurvisie aandacht voor de **Visie Zoetermeer 2040** en de daarin opgenomen **vijf Zoetermeerse mechanismen**. Op basis hiervan zijn acht programmalijnen opgesteld.

De eerste vier programmalijnen dragen bij aan de lokale culturele infrastructuur van organisaties en locaties. Dat zorgt voor een stevige basis waarop kunst en cultuur in de stad verder kunnen groeien. De volgende vier programmalijnen besteden aandacht aan specifieke opgaven of doelgroepen en zijn gekoppeld aan andere beleidsdomeinen.

Elke programmalijn heeft een of meerdere opgaven. De gemeenteraad heeft het college van B&W de **opdracht** gegeven om deze uit te werken tot een uitvoeringagenda. Dit document is het resultaat van deze opdracht. In deze agenda gaat het over het culturele veld in de stad. Daarmee worden alle organisaties die zich bezighouden met cultuur op zowel professioneel als amateurniveau bedoeld.

1. STABIELE BASIS
2. RUIMTE VOOR GROEI
3. CULTUUR OM DE HOEK
4. NIEUWE SMAKEN, NIEUWE MAKERS
5. IEDEREEN DOET MEE
6. JONG GELEERD, OUD GEDAAN
7. GOUD MAKEN
8. ZOETERMEER GEEFT KLEUR

WERKWIJZE

Tussen december 2021 en juni 2022 is – samen met 72 vertegenwoordigers uit het culturele veld en dertien gemeentelijke collega's uit andere beleidsdomeinen – deze uitvoeringsagenda opgesteld. Dat gebeurde in vier verdiepingssessies per programmaliijn waarin gekeken is naar wat concreet nodig is om de opgaven uit de cultuurvisie te behalen. De resultaten hiervan staan in acht strategiekaarten, die drie keer zijn voorgelegd aan alle participanten (via mail en via de website www.doemee.zoetermeer.nl). Deze uitvoeringsagenda bevat per strategiekaart een overzicht van alle (voorgenomen) afspraken inclusief een planning.

THEMA'S

In de acht strategiekaarten komt een aantal thema's meermaals terug.

1. NETWERKVORMING

De culturele sector heeft behoefte aan meer netwerk- vorming voor zowel formele als informele ontmoetingen. Hiertoe wordt www.cultuur079.nl opgezet: een laag- drempelig zowel fysiek als digitaal opererend netwerk voor alle culturele organisaties en makers. Ze kunnen hier kennis delen en nieuwe partnerschappen, disciplines en activiteiten opzetten. Ook willen de culturele basis- instellingen op termijn toegroeien naar een gezamen- lijke projectorganisatie om onder meer projecten op te zetten die ze afzonderlijk niet kunnen organiseren.

2. COACHING

Amateurorganisaties en professionele makers worden meer ondersteund via de Cultuurmakelaar en het

Cultuurloket. Denk daarbij aan onder meer ondersteuning via subsidie, advies bij planvorming en koppelingen maken met andere domeinen. Waar mogelijk worden partijen aan de culturele basisinstellingen gekoppeld om mee te liften op hun kennis en deskundigheid. Ook wordt het culturele veld verbonden met vrijwilligers- ondersteuning (www.zoetermeervoorelkaar.nl).

3. DESKUNDIGHEIDSBEVORDERING

Bij culturele partners wordt deskundigheidsbevordering gestimuleerd. Dat gebeurt via workshops en trainingen, onder meer over marketing, fondsenwerving en cultureel ondernemerschap.

4. VRAAG EN AANBOD AFSTEMMEN

Het culturele veld gaat vraag en aanbod in de stad, ook op wijkniveau, beter in kaart brengen en op elkaar afstemmen. Mocht er behoefte zijn aan een ander



aanbod, dan ontwikkelt het culturele veld dat en werft daar fondsen voor als dat nodig is.

5. PROMOTIE

Er wordt een 'culturele marketing- & promotietafel' opgericht om lokaal en regionaal meer bekendheid te geven aan het culturele aanbod. Hierin werken het culturele veld en het bureau Citymarketing samen. Meer en betere promotie leidt uiteindelijk tot meer bezoekers.

6. ONDERZOEK

Er wordt onderzocht waar de stad en culturele organisaties behoefte aan hebben. Denk onder meer aan de behoefte aan ruimtes voor repetities, opslag van materialen en voorstellingen door professionele en amateurorganisaties. Ook willen we meer inzicht in de behoefte aan culturele broedplaatsen in de stad.

7. VASTGOED

Voor Poppodium Boerderij en het Nationaal Videogame Museum wordt – samen met Vastgoed – het programma van eisen vertaald in een concreet plan voor een nieuwe locatie. Hierover neemt de gemeenteraad uiteindelijk een beslissing. Ook wordt gekeken of er andere culturele locaties nodig zijn.

8. WIJKGERICHT WERKEN

Er wordt een culturele programmering opgezet voor, met, van en door inwoners. Er wordt gestart in zes

wijken, om uiteindelijk in 2030 in elke wijk laagdrempelig cultureel aanbod op maat van de wijkbewoners aan te bieden.

9. CULTUUREDUCATIE EN -PARTICIPATIE

Actief deelnemen aan cultuur verbetert de fysieke en mentale gezondheid van inwoners en draagt bij aan hun ontwikkeling. Het culturele veld gaat activiteiten (culturele interventies) ontwikkelen die bijdragen aan positieve gezondheid en preventief werken. Hiermee dragen ze bij aan het oplossen van sociaal- maatschappelijke vraagstukken.

10. BEHOUD CULTURELE ELEMENTEN

Het is belangrijk om fysieke culturele elementen uit de stad te behouden voor de toekomst, omdat zij een deel van het verhaal van Zoetermeer vertellen. Denk aan bijvoorbeeld gevelstenen met gemeentewapen, spanten van het voormalig station Soetermeer- Zegwaard of de glas-in-loodkoepel van de voormalige Brinkers-fabriek.

11. FINANCIERING AANBOD

Er is voldoende budget nodig om de subsidieregeling culturele jaarprogramma's en culturele projecten uit te kunnen voeren. Hiermee ondersteunen we niet alleen de culturele basisinstellingen, maar faciliteren ook de groei van kleinere en nieuwe culturele spelers.

UITVOERING 2022-2030

Er zijn randvoorwaarden nodig om deze thema's concreet en goed uit te kunnen voeren.

ROLVERDELING

De gemeente is samen met de culturele partners verantwoordelijk voor de uitvoeringsagenda. Iedereen heeft hierbij een eigen rol. Die van de verschillende culturele partners varieert van regievoerder tot uitvoerder, van initiatiefnemer tot participant. Die van de gemeente varieert van subsidieverlener en co-financier tot ondersteuner, van initiatiefnemer tot participant.

TIJDSPAD

De uitvoeringsagenda is opgedeeld in drie fasen:

- kortetermijndoelen: augustus 2022 t/m december 2024.
- middellangetermijndoelen: januari 2025 t/m juli 2027.
- langetermijndoelen: augustus 2027 t/m december 2029.

De uitvoeringsagenda is zo opgesteld dat de doelen op de korte termijn al het meest uitgewerkt zijn. Voor de daarop volgende beleidsperiodes van de gemeenteraad gaan we de acties bij de gestelde opgaven verder concretiseren, opnieuw samen met het culturele veld. Hiermee blijft ruimte om in te spelen op de actualiteit en lessen uit eerdere beleidsperiodes.

MONITORING

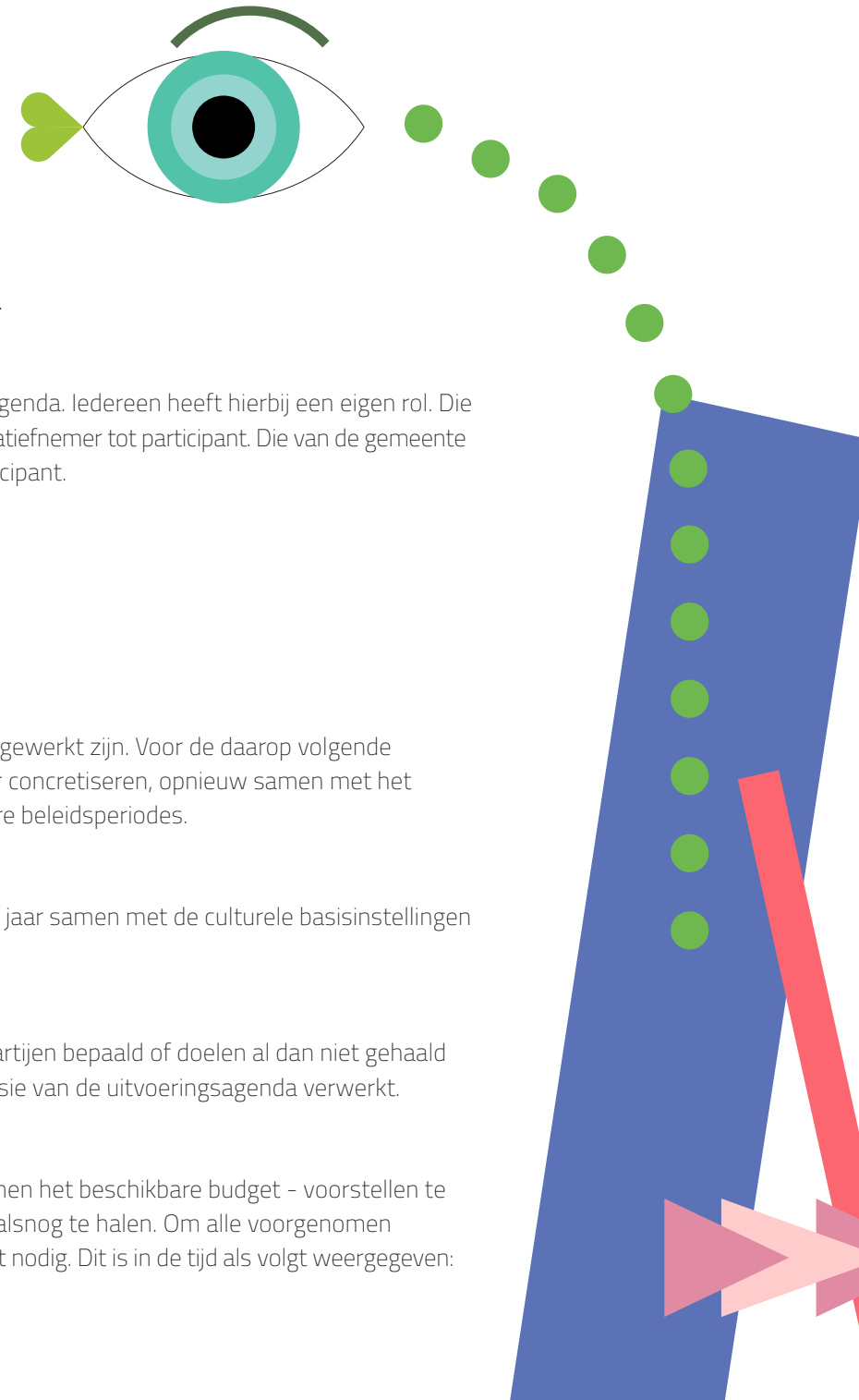
De voortgang van de afspraken in de uitvoeringsagenda monitoren we tot 2030 elk half jaar samen met de culturele basisinstellingen aan de hand van een nog te ontwikkelen monitoringsdocument.

EVALUATIE

Na iedere fase wordt geëvalueerd. Op basis hiervan wordt samen met alle betrokken partijen bepaald of doelen al dan niet gehaald zijn of mogelijk bijgesteld moeten worden. Deze leerpunten worden in een volgende versie van de uitvoeringsagenda verwerkt.

BUDGET

Motie 2105-09 draagt het college van B&W op - indien ambities onhaalbaar blijken binnen het beschikbare budget - voorstellen te doen aan de raad waaruit blijkt welke middelen nodig zijn om de betreffende ambitie(s) alsnog te halen. Om alle voorgenomen uitvoeringsstrategieën uit te kunnen voeren, is voor een aantal thema's aanvullend budget nodig. Dit is in de tijd als volgt weergegeven:



THEMA	ONDERDEEL	2023	2024	2025	2026	2027	2028	2029
Netwerkvorming	Ontwikkeling Cultuur079	0	0	0	0	0	0	0
	Projectorganisatie culturele basis (1,25 fte)	75.000	75.000	75.000	PM	PM	PM	PM
Coaching	Uitbreiding uren Cultuurmakelaar (0,2 fte)	15.000	15.000	PM	PM	PM	PM	PM
Deskundigheidsbevordering	Bieden van workshops	5.000	5.000	5.000	5.000	5.000	5.000	5.000
Vraag en aanbod afstemmen	Vraag en aanbod in kaart brengen en witte vlekken invullen	0	0	0	0	0	0	0
Promotie	Ontwikkelen en uitvoeren strategisch plan	0	0	0	0	0	0	0
Onderzoek	Onderzoeken uitvoeren	15.000	15.000	0	0	0	0	0
Vastgoed	Nieuwe huisvesting ontwikkelen	PM	PM	PM	PM	PM	PM	PM
Wijkgericht werken	Inzet programmaregisseur cultuur (0,6 fte)	45.000	45.000	45.000	45.000	PM	PM	PM
	Inzet cultureel werker (1,32 fte)	95.000	95.000	95.000	95.000	PM	PM	PM
	Cultureel wijkbudget	30.000	30.000	30.000	30.000	PM	PM	PM
Cultuureducatie en -participatie	Inzet programmaregisseur cultuur & sociaal domein (0,88 fte)	0	0	0	0	0	0	0
	Inzet coördinator kunstvakdocenten (0,5 fte)	0	0	37.500	37.500	37.500	37.500	37.500
	Ontwikkelen culturele interventiemethodiek	0	0	15.000	0	0	0	0
Behoud culturele elementen	Opslag, herstel en herplaatsing elementen	22.500	22.500	0	0	0	0	0
Financiering aanbod	Uitbreiding subsidieregeling culturele projecten	10.000	10.000	10.000	10.000	10.000	10.000	10.000
	Uitbreiding subsidieregeling culturele jaarprogramma's	15.000	15.000	15.000	15.000	15.000	15.000	15.000
TOTAAL		327.500	327.500	327.500	237.500	67.500	67.500	67.500

TOT SLOT

Deze uitvoeringsagenda is tot stand gekomen in een periode waarin het culturele veld weer oprabbelt in de nasleep van de coronamaatregelen. We hebben daarom samen de doelen uit de Cultuurvisie 2030 vertaald naar haalbare uitvoeringsstrategieën. Culturele organisaties hebben inmiddels al flink wat energie, tijd en geld gestoken in de uitvoering van een aantal onderdelen. Het is van het grootste belang om deze positieve energie vast te houden. We staan voor de uitvoering van een gezamenlijke opgave.

DE STAD LEEFT, LEVE DE STAD!

LEESWIJZER BIJ DE STRATEGIEKAARTEN

Hierna vind je de strategiekaarten. Je leest ze als volgt:

- 1. TITEL** De bovenste rij
Waar gaat de programmalijn kort samengevat over?
- 2. RESULTATEN** De linker kolom
De opgaven die horen bij elke programmalijn en door de gemeenteraad zijn vastgesteld in de Cultuurvisie 2030.
- 3. STRATEGIEËN** De middelste kolom
Wat er moet gebeuren om de opgave te uit te voeren.
- 4. UITVOERING** De rechterkolom
Concrete afspraken over wie wat wanneer gaat doen.



PROGRAMMALIJN 1 STABIELE BASIS

Zoetermeer heeft een stabiele, toekomstbestendige culturele basisinfrastructuur, bestaande uit enkele vaste, professioneel geleide culturele instellingen die vanzelfsprekend met elkaar samenwerken en daarmee een diversiteit aan publieksgroepen bereiken.

RESULTATEN	STRATEGIEËN	UITVOERING	MIDDELLANGE TERMIJN
In 2027 heeft Zoetermeer een stabiele, degelijke culturele basisinfrastructuur, in lijn met de cultuurvisie.	Stabiele financiering continueren	Wie college van B&W. Wat het verlenen van meerjarige subsidie aan de culturele basisinstellingen. Wanneer doorlopend. Hoe op basis van de subsidieregeling culturele basisinstellingen wordt vierjarig subsidie verleend aan de culturele basisinstellingen.	
	Zorgen voor passende huisvesting	Wie gemeente (afdeling SO/Vastgoed en VT/Kunst & Cultuur). Wat zorgen voor toekomstbestendige gebouwen voor de culturele basisinstellingen. Wanneer doorlopend. Hoe creëren van een adequaat cultureel vastgoedbeleid en politiek draagvlak. Dit beleid wordt ontwikkeld en onderhouden via een voortdurende dialoog tussen de afdeling Vastgoed en de culturele basisinstellingen.	
	Borgen van culturele basisinstellingen in een stabiele organisatievorm	Wie gemeente (afdeling VT/kunst & Cultuur) en culturele basisinstellingen. Wat borging van de onderlinge samenwerking via het Cultureel Convenant Zoetermeer 2021 Wanneer doorlopend. Hoe uitvoering geven aan het convenant tussen gemeente en culturele basisinstellingen; dit is gekoppeld aan de meerjarige subsidie. Onder de noemer 'B7- directieoverleg' komen de culturele basisinstellingen en de gemeente minimaal twee keer per jaar bij elkaar.	
	Invulling geven aan de museale functie	Wie college van B&W en gemeenteraad. Wat besluit nemen over de definitieve invulling van de museale functie Wanneer tweede helft 2022. Hoe voorstel tot besluitvorming gaat naar college van B&W en gemeenteraad.	
In 2027 is samenwerking tussen de culturele instellingen vanzelfsprekend, zodat deze optimaal bijdragen aan het bereiken van de stadsdoelen binnen Zoetermeer 2040.	Structureel overleg van culturele basis organiseren	Wie culturele basisinstellingen i.s.m. het culturele veld. Wat structureel overleg op basis van agenda en strategie en in aansluiting met het culturele veld. Wanneer doorlopend. Hoe tenminste twee keer per jaar wordt een Brede Bijeenkomst Cultuur Zoetermeer georganiseerd als vervolg op de Taskforce Cultuur Zoetermeer (bestaande uit 16 culturele Zoetermeerse organisaties). Behalve strategische en beleidsmatige bijeenkomsten, worden ook bijeenkomsten georganiseerd op tactisch en operationeel niveau: enerzijds kan dit projectmatig, anderzijds kan dit aan de hand van expertbijeenkomsten. Doel van deze bijeenkomsten is te werken aan deskundigheidsbevordering en aan de onderlinge relaties.	
	Gezamenlijke programmering realiseren	Wie culturele basisinstellingen i.s.m. het culturele veld. Wat het ontwikkelen van gezamenlijke programmering voor Zoetermeer Wanneer 2022 t/m 2025. Hoe op basis van thema's, cross-disciplinair en i.s.m. het middenveld. Hiertoe zetten de culturele basisinstellingen een gezamenlijke projectorganisatie op, waarbij medewerkers worden vrijgemaakt om o.a. projecten op te zetten die individueel niet mogelijk zijn. In totaal wordt 2 fte vrijgemaakt, waarvan in de periode 2023-2025 0,75 fte door de culturele basisinstellingen wordt gefinancierd.	
	Verbinding tussen culturele basisinstellingen en andere beleidsterreinen	Wie culturele basisinstellingen. Wat door gerichte programmering bijdragen aan de brede opgaven van de stad, op zowel sociaal, fysiek als economisch vlak. Wanneer doorlopend. Hoe het ontwikkelen van gerichte programmering die gerelateerd is aan de maatschappelijke en stedelijke opgaven binnen Zoetermeer 2040. De vraagstukken worden projectmatig benaderd.	

PROGRAMMALIJN 2 RUIMTE VOOR GROEI

Zoetermeer stimuleert duurzame groei en professionalisering van de culturele sector.

RESULTATEN	STRATEGIEËN	UITVOERING
KORTE TERMIJN		
<p>In 2024 heeft een groeiend aantal professionele en amateurorganisaties zich ontwikkeld tot partners die bijdragen aan de cultuursector in de stad door hun activiteiten en samenwerkingsverbanden.</p>	<p>Culturele professionele en amateurorganisaties ondersteunen</p>	<p>Wie Wat</p> <p>Cultuurmakelaar en gemeente (afdeling VT/kunst & Cultuur en SD/vrijwilligersondersteuning). ondersteuning van professionele en amateurorganisaties bij alle aspecten van hun groei en ontwikkeling en bij het opzetten en onderhouden van samenwerkingsverbanden.</p> <p>Wanneer Hoe</p> <ul style="list-style-type: none"> De Cultuurmakelaar adviseert en begeleidt desgewenst professionele en amateurorganisaties op zowel organisatorisch als inhoudelijk vlak. Indien nodig zorgt de Cultuurmakelaar voor koppeling aan competente derden en het opzetten van samenwerkingsverbanden. Hiervoor wordt de opdracht van de Cultuurmakelaar in de periode 2023-2024 uitgebreid van 0,4 fte naar 0,6 fte. Daarna volgt de evaluatie. Organisaties kunnen ondersteuning aanvragen bij de afdeling VT/kunst & cultuur, bv. door subsidies aan te vragen. Organisaties kunnen zowel financiële als organisatorische ondersteuning krijgen door de vrijwilligersondersteuning (via het platform www.zoetermeervoorelkaar).
	<p>Faciliteiten bieden aan professionele en amateurorganisaties</p>	<p>Wie Wat Wanneer Hoe</p> <p>culturele basisinstellingen en gemeente (afdeling VT/kunst & cultuur en SO/Vastgoed). organisatorische en facilitaire ondersteuning professionele en amateurorganisaties. doorlopend. faciliteren van organisaties bij repetitie-, voorstellings- en opslagruimte. Hiervoor zijn door de gemeente afspraken gemaakt met het Stadstheater en CKC & partners. Ook worden organisaties ondersteund via de subsidieregeling culturele jaarprogramma's om groei en professionalisering te bereiken. Hiervoor wordt de regeling uitgebreid met € 15.000.</p>
	<p>Deskundigheidsbevordering stimuleren</p>	<p>Wie Wat Wanneer Hoe</p> <p>gemeente (afdeling VT/kunst & cultuur) en Cultuurmakelaar. scholen van amateurorganisaties in bijvoorbeeld andere vormen van inkomstenwerving doorlopend. inhuren van externe deskundigen die twee keer per jaar scholingen aan amateurorganisaties aanbieden. Het organiseren van deze scholingen kost € 5.000.</p>
	<p>Netwerkvorming stimuleren</p>	<p>Wie Wat Wanneer Hoe</p> <p>Cultuurmakelaar en gemeente (afdeling VT/kunst & Cultuur). ontwikkeling laagdrempelige netwerken binnen www.cultuur079.nl. doorlopend. het culturele netwerk heeft zich verenigd in Cultuur079. Van daaruit worden laagdrempelig toegankelijke activiteiten georganiseerd, zodat professionele en amateurorganisaties contacten kunnen leggen. De maandelijkse CultuurKantines zijn een voorbeeld.</p>
	<p>Zorgen voor passende huisvesting</p>	<p>Wie Wat Wanneer Hoe</p> <p>gemeente (afdeling VT/kunst & Cultuur). onderzoek doen naar ruimtebehoefte voor actieve en receptieve kunst- en cultuurbeoefening. tweede helft 2022 onderzoek naar behoefte aan extra ruimte voor repetities, voorstellingen en opslag in de stad.</p>
MIDDELLANGE TERMIJN		
<p>In 2027 heeft deze groep een aanzuigende werking op bevolkingsgroepen of niches die Zoetermeer wil trekken of behouden, en zorgt deze mede voor binding.</p>	<p>Via culturele professionele en amateurorganisaties voor extra aantrekkingskracht van de gemeente voor bepaalde bevolkingsgroepen of niches</p>	<p>Wie Wat Wanneer Hoe</p> <p>gemeente Zoetermeer (afdeling VT/kunst & Cultuur). onderzoeken wat kunst & cultuur kunnen bijdragen in het aantrekken en behouden van bevolkingsgroepen of niches. 2023-2024. in afstemming met Zoetermeer 2040 bepalen welke bevolkingsgroepen en niches aangetrokken dan behouden moeten blijven. Vervolgens door onderzoek bepalen wat het culturele veld kan bijdragen aan:</p> <ul style="list-style-type: none"> vergroten van het aantal arbeidsplaatsen verhogen van de woonaantrekkelijkheid en leefbaarheid van Zoetermeer <p>De onderzoekskosten bedragen € 10.000. Vanaf 2026 worden de culturele basisinstellingen gestimuleerd om voor bredere doelgroepen te programmeren.</p>

PROGRAMMALIJN 3 CULTUUR OM DE HOEK

Zoetermeer heeft een laagdrempelige lokale culturele programmering voor, met, van en door inwoners; waarmee een bijdrage wordt geleverd aan het prettiger, leefbaarder en sociaal maken van buurten en Zoetermeer als geheel, die bruggen slaat en inwoners dichterbij elkaar brengt.

RESULTATEN	STRATEGIEËN	UITVOERING
MIDDELLANGE TERMIJN		
<p>In 2027 wordt in de hele stad lokaal cultuur geprogrammeerd. Hierbij wordt samengewerkt tussen diverse bestaande en nog niet bestaande organisaties en initiatieven.</p>	<p>Inzet van cultureel werkers</p>	<p>Wie Wat</p> <p>Wijck. in elke wijk brengt een cultureel werker de sociaal-culturele behoeften van wijkbewoners in kaart en laat daarvoor passend aanbod ontwikkelen.</p> <p>Wanneer Hoe</p> <ul style="list-style-type: none"> In 2022 is gestart met een cultureel werker in drie wijken. In de periode 2023-2026 wordt deze pilot uitgebreid naar zes wijken (Meerzicht, Oosterheem, Seghwaert, Buytenwegh en nog twee nader te bepalen wijken). Na evaluatie wordt bepaald of en op welke manier hiermee verder wordt gegaan. Inzet van 1,32 fte cultureel werkers in zes wijken in de periode 2023-2026.
	<p>Regievoering door Wijck</p>	<p>Wie Wat Wanneer Hoe</p> <p>Wijck. Wijck voert namens het cultureel veld de regie in het wijkgericht werken en fungeert als faciliterend samenwerkingsplatform. doorlopend.</p> <ul style="list-style-type: none"> Wijck ondersteunt culturele organisaties en cultuurmakers in het wijkgericht programmeren en samenwerken met lokale partners. Wijck ontwikkelt een werkwijze die de effectiviteit van wijkgerichte acties inzichtelijk maakt. Hiervoor worden kwalitatieve en kwantitatieve gegevens verzameld, en ook effecten van culturele ontmoetingen, activiteiten en projecten gemeten, waaruit constructieve doorontwikkeling kan plaatsvinden. Inzet van 1,44 fte voor programmaregisseurs cultuur voor zes wijken in de periode 2023-2026, waarvan 0,84 fte wordt gefinancierd door CKC & partners.
	<p>Opstellen Cultuurprofiel</p>	<p>Wie Wat</p> <p>Wijck en gemeente Zoetermeer (Afdeling SD en SB). Wijck brengt voor elke wijk de sociaal-culturele behoefte, partners en faciliteiten in beeld en stelt een cultuurprofiel op dat aansluit op de wijkprofielen van het Sociaal Domein en Stedelijk Beheer.</p> <p>Wanneer Hoe</p> <ul style="list-style-type: none"> Wijck zorgt voor een structurele kennisdeling met Sociaal Domein en Stedelijk Beheer. Wijck formuleert de opdracht van de cultureel werkers zodanig dat de op te halen informatie een aanvulling vormt op bestaande wijkprofielen.
	<p>Domeinoverstijgende samenwerking organiseren</p>	<p>Wie Wat Wanneer Hoe</p> <p>gemeente Zoetermeer (afdeling VT/kunst & Cultuur, SD, SO en SB), Wijck i.s.m. culturele veld. het culturele veld gaat samenwerken met partners buiten de eigen sector. doorlopend.</p> <ul style="list-style-type: none"> Ambtelijk wordt verbinding gezocht door frequente (tweemaandelijks) overlegmomenten vast te leggen om te praten over ontwikkelingen, kansen en ambities. Ambtelijk worden maatwerkafspraken gemaakt met gesubsidieerde culturele partners over domein overstijgende samenwerkingen. Wijck neemt deel aan bestaande (wijk)netwerken en onderhoudt contacten met sociaal-maatschappelijke organisaties om te praten over ontwikkelingen, kansen en ambities t.a.v. cultuur in de wijken.
	<p>Kennis- en ondersteuningsnetwerk opzetten</p>	<p>Wie Wat Wanneer Hoe</p> <p>Wijck, Cultuurmakelaar en gemeente Zoetermeer (afdeling VT/kunst & Cultuur). Binnen Cultuur079 komt een netwerk wijkgericht werken voor kennisdeling en ondersteuning. doorlopend.</p> <ul style="list-style-type: none"> Ambtelijk worden tweemaaljaarlijkse overleggen met andere gemeenten geïnitieerd voor kennis- en ervaringsdeling over wijkgericht werken. Wijck faciliteert deskundigheidsbevordering en inspiratiesessies voor samenwerkingspartners in en over wijkgericht werken.

PROGRAMMALIJN 3 CULTUUR OM DE HOEK

Zoetermeer heeft een laagdrempelige lokale culturele programmering voor, met, van en door inwoners; waarmee een bijdrage wordt geleverd aan het prettiger, leefbaarder en socialer maken van buurten en Zoetermeer als geheel, die bruggen slaat en inwoners dichter bij elkaar brengt.

MIDDELLANGE TERMIJN

RESULTATEN	STRATEGIEËN	UITVOERING
In 2027 is het in elke wijk mogelijk om inwoners lokaal te laten participeren aan cultuur.	Vraaggerichte aanpak ontwikkelen	<p>Wie gemeente Zoetermeer (afdeling VT/kunst & Cultuur), Wijk i.s.m. culturele veld.</p> <p>Wat de culturele sector werkt vraaggericht bij het creëren van (nieuw) aanbod in de wijk. Het culturele veld wordt hierin ondersteund door de gemeente Zoetermeer en Wijk.</p> <p>Wanneer doorlopend.</p> <p>Hoe</p> <ul style="list-style-type: none"> Ambtelijk worden maatwerkafspraken gemaakt met gesubsidieerde culturele partners over een vraag- en wijkgericht programma-aanbod. Wijk ondersteunt vanuit de cultuurprofielen culturele organisaties in het vertalen van het stedelijk cultuuraanbod naar een wijkgerichte programmering.
In 2027 heeft elke inwoner toegang tot culturele activiteiten op acceptabele afstand, laagdrempelig en passend bij zijn of haar cultuur- en vrijetijdsbehoefte.	Duidelijke communicatie opzetten	<p>Wie gemeente Zoetermeer (afdeling VT/kunst & Cultuur, Communicatie) en Wijk.</p> <p>Wat wijkgerichte activiteiten worden actief, overzichtelijk en structureel gecommuniceerd.</p> <p>Wanneer doorlopend.</p> <p>Hoe</p> <ul style="list-style-type: none"> Ambtelijk worden activiteiten per wijk gecommuniceerd via gemeentelijke én wijk-nieuwsbrieven en sociale media. Hiervoor wordt door het team Kunst en Cultuur, afdeling Communicatie (CityMarketing) een overzichtelijke werkwijze gecreëerd. Wijk heeft een loketfunctie voor wijkbewoners en wijkpartners bij het samen cultuur maken in de wijk. Via www.wijk-zoetermeer.nl en sociale mediakanalen worden culturele wijkgerichte activiteiten onder de aandacht gebracht. Gezamenlijk onderzoeken deze partijen (nieuwe) mogelijkheden tot communicatie met betrokken partners uit verschillende domeinen.
In 2027 zijn de eerste lokale activiteiten of makers uitgegroeid tot vaste waarden in de stad.	Toegankelijke procedures ontwikkelen	<p>Wie gemeente Zoetermeer (VT/Kunst & Cultuur, VVH/Vergunningen) en Wijk.</p> <p>Wat de cultureel werker ontvangt een wijkgericht cultuurbudget om lokale initiatieven en culturele projecten te stimuleren en te borgen. Bij succes kan de cultureel werker bewoners, ondernemers en cultureel makers begeleiden naar de subsidieregeling culturele projecten.</p> <p>Wanneer doorlopend.</p> <p>Hoe</p> <ul style="list-style-type: none"> In overleg met afdeling Vergunningen worden duidelijke kaders neergezet voor wát wel en niet zonder vergunning mogelijk is. De cultureel werker ondersteunt lokale projecten en initiatieven met wijkgericht budget. In de periode 2023-2026 wordt per wijk een wijkgericht cultuurbudget beschikbaar gesteld ad € 5.000, in totaal € 30.000 voor zes wijken.

PROGRAMMALIJN 4 NIEUWE SMAKEN, NIEUWE MAKERS

Zoetermeer heeft in 2030 sterke en duurzame verbindingen tussen de creatieve industrie, onderwijs en ondernemers. Er woont en werkt meer talent in Zoetermeer, wat een inspirerende en aanzuigende werking heeft op publiek en op andere makers in en buiten de stad.

LANGE TERMIJN

RESULTATEN	STRATEGIEËN	UITVOERING
In 2030 is Zoetermeer aantrekkelijker geworden als stad waar (jong) talent graag blijft wonen en werken en waar creatieve professionals zich vestigen.	Aantrekkelijkheid voor talenten en creatieve professionals vergroten	<p>Wie gemeente (afdeling VT/kunst & Cultuur en SO/Vastgoed) en culturele veld.</p> <p>Wat de aantrekkingskracht van het culturele veld versterken.</p> <p>Wanneer doorlopend.</p> <p>Hoe</p> <ul style="list-style-type: none"> De culturele- en creatieve sector binnen de gemeente positioneren als een volwaardige opdrachtnemer bij gebiedsontwikkeling en de sector wordt actief bij deze ontwikkelingen betrokken. In 2023 wordt een onderzoek gedaan naar vestigingsfactoren- en mogelijkheden voor kunstenaars en creatieve professionals à € 5.000. Het uitbreiden van de subsidieregeling culturele projecten met € 10.000.
In 2030 zijn er makersplaatsen, broedplaatsen en ateliers ontwikkeld die een inspirerende omgeving vormen en voor binding zorgen tussen makers en afnemers binnen de gedachte van Zoetermeer als lab.	Creëren van meer locaties voor culturele en creatieve ondernemers	<p>Wie gemeente (afdeling VT/kunst & Cultuur en SO/Vastgoed) en culturele veld.</p> <p>Wat ontwikkeling van makersplaatsen, broedplaatsen en ateliers om kruisbestuiving tussen disciplines te ontwikkelen.</p> <p>Wanneer doorlopend.</p> <p>Hoe</p> <ul style="list-style-type: none"> Het faciliteren van een of meerdere broedplaatsen met financiën en/of locaties. In overleg met de afdeling Vastgoed wordt onderzocht welke locaties hiervoor geschikt zijn. Het bieden van ondersteuning vanuit de gemeente en de Cultuurmakelaar aan culturele organisaties, kunstenaars en creatieve professionalsmakers bij het opzetten van ateliers, makers- en broedplaatsen. Het creëren van draagvlak voor locaties waar geëxperimenteerd kan worden bij zowel gemeente, projectontwikkelaars als retailers via bezoeken buiten de stad en het opstellen van een visiedocument over broed- en makersplaatsen. Het geven van een training over het opzetten van broed- en makersplaatsen. De kosten hiervoor bedragen € 2.500.
In 2030 bestaat er een vanzelfsprekende verbinding tussen bedrijfsleven, DIF, onderwijs en creatieve ondernemers.	Creëren van meer expositieruimten	<p>Wie gemeente (afdeling VT/kunst & Cultuur) en culturele veld.</p> <p>Wat creëren van meer (onconventionele) expositieruimten voor vrije kunsten.</p> <p>Wanneer 2023.</p> <p>Hoe onder meer uitvoering van motie 2111-05 (€10.000 uit het potje van de raad om meer mogelijkheden in de openbare ruimte te creëren waar Zoetermeerse kunstenaars hun werk kunnen tonen). De daadwerkelijke uitvoering van deze motie maakt onderdeel uit van de ontwikkeling van makers- en broedplaatsen.</p>
In 2030 is het cultureel vermogen en het begrip van het publiek voor de praktijk van deze vernieuwende makers significant toegenomen.	Samenwerking stimuleren tussen cultureel veld en bedrijfsleven	<p>Wie gemeente (afdeling VT/kunst & Cultuur, SD/Onderwijs en SO/Economie) en onderwijspartners.</p> <p>Wat stimuleren van kansrijke samenwerkingen op het snijvlak van 'cultuur en techniek,' 'cultuur en ambacht,' 'cultuur en gezondheid' en 'cultuur en duurzaamheid.'</p> <p>Wanneer doorlopend.</p> <p>Hoe onderzoek naar mogelijkheden om innovatieve bedrijven en onderwijsinstellingen in de stad beter met culturele partners en creatieve ondernemers te verbinden en te laten samenwerken, door een ambtelijk overleg met DIF én de inzet van Netwerk079.</p>
In 2030 heeft Zoetermeer vier procent banen in de creatieve industrie.	Publiek kennis laten maken met nieuwe makers	<p>Wie gemeente (afdeling VT/kunst & Cultuur en SO/Vastgoed) en culturele veld.</p> <p>Wat het cultureel vermogen en het begrip van het publiek voor de praktijk van deze vernieuwende makers significant laten toenemen.</p> <p>Wanneer doorlopend.</p> <p>Hoe Zoetermeers publiek krijgt inzicht en kennis in vernieuwende kunsten door begeleiding en scholing via bijvoorbeeld cursussen. De opgedane kennis vergroot ook het begrip voor deze vernieuwende makers. Via cultuureducatie op school worden kinderen en jongeren bereikt.</p>
In 2030 heeft Zoetermeer vier procent banen in de creatieve industrie.	Groei aantal banen in de creatieve industrie stimuleren	<p>Wie gemeente (afdeling VT/kunst & Cultuur, SD/Onderwijs en SO/Economie).</p> <p>Wat toename van banen in de Zoetermeerse creatieve industrie van 1% in 2022 naar 4% in 2030.</p> <p>Wanneer 2024.</p> <p>Hoe onderzoeken welke mogelijkheden er zijn om het aantal banen in de creatieve industrie te laten groeien. De kosten hiervoor bedragen € 7.500.</p>

PROGRAMMALIJN 5 IEDEREEN DOET MEE

Zoetermeer ontnemt fysieke, mentale en financiële belemmeringen om aan cultuur deel te nemen, draagt bij aan een positieve gezondheid van alle Zoetermeerders door cultuur te verbinden met het sociaal domein, om zo gezamenlijk te werken aan maatschappelijke vraagstukken. Hiermee wordt bijgedragen aan de ontwikkeling van persoonlijke veerkracht, onderling respect, verbinding en zingeving.

RESULTATEN	STRATEGIEËN	UITVOERING
KORTE TERMIJN		
In 2024 zijn er vanzelfsprekende verbindingen tussen cultuur en het sociaal domein.	Duidelijk en herkenbaar wijknetwerk ontwikkelen	<p>Wie Wijk, gemeente (afdeling VT/kunst & Cultuur en SD/beleid) en partners sociaal domein.</p> <p>Wat Wijk fungeert als samenwerkingsplatform dat zorgt voor een verbinding tussen culturele instellingen en het sociaal domein. Centraal hierin staat de inzet op het model Positieve Gezondheid.</p> <p>Wanneer</p> <p>Hoe</p> <ul style="list-style-type: none"> Wijk organiseert jaarlijkse netwerk- en inspiratiebijeenkomsten over de veranderkracht van kunst en cultuur, met hierin ruimte voor deskundigheidsbevordering. Wijk initieert (nieuwe) samenwerkingen met (opkomende) sociaal maatschappelijke organisaties en initiatieven.
In 2024 kunnen alle inwoners deelnemen aan cultuur.	Cultuur maken, samen en dichtbij	<p>Wie Wijk, gemeente Zoetermeer (afdeling VT/kunst & Cultuur en SD/beleid), culturele veld en partners sociaal domein.</p> <p>Wat bewoners worden actief betrokken door in de buurt samen cultuur te maken. Organisaties uit de culturele sector en het sociaal domein werken samen met inwoners aan een goed toegankelijk aanbod, vertrekkend vanuit de vraag van bewoners. De culturele programmering sluit aan bij het Cultuurprofiel van de wijk en is toegankelijk en inclusief, waarmee bewoners bereikt worden die niet met cultuur in aanraking komen en/of hiertoe drempels ervaren.</p> <p>Wanneer</p> <p>Hoe</p> <ul style="list-style-type: none"> Wijk zet de cultureel werker(s) in om via wijkpartners bewoners (groepen) te bereiken die nog niet deelnemen aan cultuur. Wijk zet de cultureel werker(s) in om culturele ontmoetingen te organiseren die aansluiten bij de (nog) niet gehoorde stemmen, culturen en achtergronden in de wijk. Ambtelijk worden maatwerkafspraken gemaakt met gesubsidieerde culturele partners over het naleven van landelijke culturele codes en het aansluiten op laagdrempelige initiatieven als de ZoetermeerPas en het SpeelmeerPaspoort.
MIDDELLANGE TERMIJN		
In 2027 heeft Zoetermeer een interventiemethodiek om met cultuur verschil te maken.	Regievoering culturele interventies	<p>Wie Wijk, Gemeente Zoetermeer (afdeling VT/kunst & Cultuur en SD/beleid), culturele veld en partners sociaal domein. Wijk definieert - in samenspraak met culturele partners en partners in het sociaal domein - de culturele interventie. Hierop wordt een interventiemethodiek ontwikkeld, waarin nadrukkelijk aandacht is voor lastig te bereiken doelgroepen en 'moeilijke' thema's.</p> <p>Wanneer</p> <p>Hoe</p> <ul style="list-style-type: none"> Inzet van een programmaregisseur cultuur & sociaal domein in à 0,88 fte, gefinancierd door CKC & partners. Er wordt in 2025 eenmalig € 15.000 ingezet om een culturele interventiemethodiek te ontwikkelen. Wijk organiseert gerichte netwerkbijeenkomsten teneinde het definiëren én ontwikkelen van de culturele interventie. Wijk is het aanspreekpunt voor informatie en ondersteuning in het organiseren van culturele interventies.
In 2027 zijn deze culturele interventies gangbaar en worden ze in Zoetermeer systematisch toegepast.	Borging culturele interventies	<p>Wie Wijk, Gemeente Zoetermeer (afdeling VT/kunst & Cultuur en SD/beleid), culturele partners en partners sociaal domein.</p> <p>Wat Culturele en sociaal-maatschappelijke instellingen borgen culturele interventies in de reguliere bedrijfsvoering.</p> <p>Wanneer</p> <p>Hoe</p> <ul style="list-style-type: none"> Wijk organiseert inspiratiesessies en trainingen aan culturele partners en partners in het sociaal domein om culturele interventies te borgen. Ambtelijk wordt vanuit Kunst & Cultuur een structurele samenwerking met collega's in het Sociaal Domein bewerkstelligd, om daarmee een breed draagvlak voor de culturele interventie te bewerkstelligen. Ambtelijk wordt een samenwerkingsconvenant 'gezamenlijke aanpak culturele interventies' opgesteld met culturele partners en partners in het sociaal domein. Ambtelijk worden maatwerkafspraken gemaakt met gesubsidieerde culturele partners over het organiseren van culturele interventies.

PROGRAMMALIJN 6 JONG GELEERD, OUD GEDAAN

Zoetermeer investeert in de jeugd door toegankelijke en brede cultuureducatie en -participatie voor alle jeugd (0-18 jaar), zowel binnen als buiten schooltijd.

RESULTATEN	STRATEGIEËN	UITVOERING
KORTE TERMIJN		
In 2024 kunnen jeugd en jongeren binnen- en buitenschools hun creatieve talenten ontwikkelen in Zoetermeer.	Herkenbaar Cultuureducatienetwerk	<p>Wie Cultuur en Techniek op School (hierna CToS).</p> <p>Wat CToS profileert zich als het aanspreekpunt voor cultuureducatie in Zoetermeer en vervult een netwerkfunctie voor culturele instellingen én het onderwijs op het gebied van cultuur- en techniekeducatie. Hiertoe onderhoudt CToS een divers bestand aan netwerken.</p> <p>Wanneer</p> <p>Hoe</p> <ul style="list-style-type: none"> CToS onderhoudt een divers bestand aan netwerken, als het ICC-, CMK- en vakdocenten-netwerk. CToS organiseert een relevant aanbod aan deskundigheidsbevordering voor docenten, pedagogisch medewerkers, culturele partners en vakdocenten. CToS organiseert inspiratie- en netwerkbijeenkomsten.
	Uitbreiding van het Kunstmenu	<p>Wie CToS, culturele veld en onderwijs.</p> <p>Wat Onder regie van CToS breidt het Kunstmenu met activiteiten gericht op 'doen' en 'ontdekken', en aangevuld met activiteiten uit een breed palet aan (nieuwe) disciplines. De combinatiefunctionarissen cultuur verzorgen dit.</p> <p>Wanneer</p> <p>Hoe</p> <ul style="list-style-type: none"> Het Kunstmenu breidt uit met activiteiten gericht op 'doen' en 'ontdekken', en aangevuld met activiteiten uit een breed palet aan (nieuwe) disciplines om beter aansluiting te vinden bij jongeren. Hiervoor wordt in 2022-2024 de NPO-gelden ingezet. Continueren van de Brede Regeling Combinatiefuncties: inzet van combinatiefunctionarissen bij diverse culturele instellingen voor de ontwikkeling van nieuw aanbod. Continueren van de Rijksregeling Cultuureducatie met Kwaliteit 3 2022-2025. In samenspraak met het onderwijs wordt de financiële bijdrage aan cultuureducatie geactualiseerd, waarbij het uitgangspunt is dat de schoolbijdrage de kosten van het Kunstmenu dekt.
	Centrale aansturing vakdocenten	<p>Wie CToS en onderwijs.</p> <p>Wat onder regie van CToS wordt de behoefte van scholen aan de inzet van kunstvakdocenten in kaart gebracht. Het doel is om een centraal orgaan op te richten, waarmee scholen vraaggericht en op toegankelijke wijze kunstvakdocenten kunnen inzetten. CToS heeft een poule van vakdocenten, bemiddelt vraag en aanbod en voorziet in opleidings- en andere behoeften van de vakdocenten.</p> <p>Wanneer</p> <p>Hoe</p> <ul style="list-style-type: none"> CToS faciliteert scholen in de inzet van kunstvakdocenten, door het creëren van een bestand van vakdocenten, het bemiddelen van vraag en aanbod en het voorzien in opleidingsbehoeften. Met inzet van NPO-gelden wordt in 2022-2024 de inzet van vakdocenten gecentraliseerd, met als doel het ontzorgen van scholen. 2025-2030: Structurele inzet coördinator 0,5fte à € 30.000 per jaar
	Structurele talentenwedstrijden	<p>Wie culturele veld.</p> <p>Wat competities hebben de potentie om de interesse en bekendheid van, alsook de deelname aan, cultuur te versterken.</p> <p>Wanneer</p> <p>Hoe</p> <ul style="list-style-type: none"> CToS inspireert culturele partners tot nieuwe talentenwedstrijden bij inspiratie- en netwerkbijeenkomsten. Ambtelijk worden gesubsidieerde culturele organisaties gestimuleerd tot het houden van nieuwe en vernieuwende talentenwedstrijden. Indien nodig worden hiervoor fondsen geworven.
	Maatwerk voor voortgezet onderwijs	<p>Wie CToS i.s.m. culturele veld.</p> <p>Wat CToS brengt de behoeften van het voortgezet onderwijs in kaart en koppelt deze aan het (potentiële) aanbod van culturele partners in de stad.</p> <p>Wanneer</p> <p>Hoe</p> <ul style="list-style-type: none"> Met de inzet van NPO-gelden wordt in 2022-2024 passend aanbod voor het voortgezet onderwijs ontwikkeld. Indien nodig worden hiervoor fondsen geworven.

PROGRAMMALIJN 6 JONG GELEERD, OUD GEDAAN

Zoetermeer investeert in de jeugd door toegankelijke en brede cultuureducatie en -participatie voor alle jeugd (0-18 jaar), zowel binnen als buiten schooltijd.

RESULTATEN	STRATEGIEËN	UITVOERING	KORTE TERMIJN
In 2024 is en blijft regionaal cultuur aanbod voor het onderwijs ontsloten.	Inzet cultuurbus	<p>Wie CToS.</p> <p>Wat er wordt een cultuurbus ingezet om vervoer van leerlingen uit het primair onderwijs naar culturele instellingen (in Zoetermeer) te faciliteren. Hiermee wordt leerlingenvervoer geborgd en cultuurdeelname toegankelijker en vanzelfsprekender.</p> <p>Wanneer 2022-2024.</p> <p>Hoe</p> <ul style="list-style-type: none"> Met inzet van NPO-gelden wordt in 2022-2024 een cultuurbus ingezet om scholen te ontzorgen. Tijdens en na afloop van de pilot wordt de inzet van de cultuurbus geëvalueerd. Bij succes wordt onderzocht hoe dit initiatief blijvend ingezet kan worden. 	
	Cultuurpromotie op scholen	<p>Wie CToS i.s.m. culturele veld.</p> <p>Wat De culturele partners die onderdeel zijn van het netwerk van CToS vormen een werkgroep educatiemarketing, doorlopend.</p> <p>Wanneer</p> <p>Hoe</p> <ul style="list-style-type: none"> De werkgroep brengt in kaart hoe cultureel aanbod op scholen aangeboden kan worden en welke middelen hiervoor ingezet moeten worden. Opbrengsten worden gedeeld bij netwerk- en inspiratiebijeenkomsten van CToS. 	
In 2027 is techniekeducatie een volwaardig onderdeel binnen cultuureducatie.	Structureel aanbod techniekeducatie	<p>Wie CToS, culturele veld en onderwijspartners.</p> <p>Wat CToS ontwikkelt een tweejarige pilot techniekeducatie als onderdeel van het Kunstmenu die aansluit op het schoolcurriculum.</p> <p>Wanneer 2022-2024.</p> <p>Hoe</p> <ul style="list-style-type: none"> Met inzet van NPO-gelden wordt in 2022-2024 techniekeducatie ontwikkeld om beter aansluiting te vinden bij jongeren. Bij succes wordt onderzocht hoe dit initiatief blijvend ingezet kan worden. CToS initieert een samenwerking met Sterk Techniekonderwijs Zoetermeer t.b.v. gezamenlijke programmering en kennisdeling. 	MIDDELLANGE TERMIJN
		<p>Wie gemeente Zoetermeer (afdeling VT/kunst & Cultuur en SD/onderwijs), onderwijspartners, culturele basisinstellingen en CToS.</p> <p>Wat gezamenlijk wordt toegewerkt naar het opstellen van een Lokale Agenda Cultuureducatie (LAC), in navolging van de Lokaal Educatieve Agenda (LEA). In het LAC komen heldere afspraken over de invoering en financiering van cultuureducatie in het onderwijs. Hiermee wordt toegewerkt naar een cultuuromslag in het denken over en het gebruik van cultuureducatie.</p> <p>Wanneer 2023-2024.</p> <p>Hoe</p> <ul style="list-style-type: none"> Ambtelijk wordt een serie bijeenkomsten georganiseerd om onder meer wensen, behoeften en kansen in kaart te brengen als voorloper van de Lokale Agenda Cultuureducatie. 	
		<p>Wie CToS.</p> <p>Wat het versterken van het huidige aanbod voor de voorschoolse opvang (Speel en Ontdek).</p> <p>Wanneer 2024 e.v.</p> <p>Hoe</p> <ul style="list-style-type: none"> Onder regie van CToS wordt een behoefte- en wensenonderzoek uitgezet onder kinderopvanginstellingen, Integrale Kind Centra, en andere aanverwante instellingen over cultuureducatie. 	
		<p>Wie CToS, Wijck, culturele veld en gemeente Zoetermeer (afdeling SD/wijkregisseurs).</p> <p>Wat CToS faciliteert – in nauwe samenwerking met Wijck en de wijkregisseurs – structureel cultureel educatief aanbod in de vrije tijd.</p> <p>Wanneer 2024 e.v.</p> <p>Hoe</p> <ul style="list-style-type: none"> Met inzet van NPO-gelden wordt in 2022-2024 geïnvesteerd in het creëren van vraaggericht cultureel educatief aanbod door diverse partners. CToS onderhoudt nauw contact met Wijck en wijkregisseurs. 	
		<p>Wie CToS, culturele veld en gemeente Zoetermeer (afdeling VT/kunst & Cultuur).</p> <p>Wat de ambities voor de komende jaren oriënteren zich sterk op de winst die er binnen Zoetermeer zelf te behalen valt. Anno 2022 is het al een grote opgave om alle scholen binnen de stad te kunnen bedienen. Wanneer binnen Zoetermeer een goed functionerende cultuureducatie-infrastructuur is ontstaan, kan deze worden uitgebreid naar de regio.</p> <p>Wanneer 2024 e.v.</p> <p>Hoe</p> <ul style="list-style-type: none"> Ambtelijk wordt vanaf 2024 contact gezocht met ambtenaren uit omliggende de gemeenten om een structureel en versterkend samenspel in het kader van cultuureducatie te verkennen. 	

PROGRAMMALIJN 6 JONG GELEERD, OUD GEDAAN

Zoetermeer investeert in de jeugd door toegankelijke en brede cultuureducatie en -participatie voor alle jeugd (0-18 jaar), zowel binnen als buiten schooltijd.

RESULTATEN	STRATEGIEËN	UITVOERING	LANGE TERMIJN
In 2030 maken ook grote nationale spelers in Den Haag en Rotterdam onderdeel uit van het cultuureducatiepakket voor kinderen en jongeren en vice versa.	Cultuureducatie van én voor de regio	<p>Wie CToS, culturele veld en gemeente Zoetermeer (afdeling VT/kunst & Cultuur).</p> <p>Wat de ambities voor de komende jaren oriënteren zich sterk op de winst die er binnen Zoetermeer zelf te behalen valt. Anno 2022 is het al een grote opgave om alle scholen binnen de stad te kunnen bedienen. Wanneer binnen Zoetermeer een goed functionerende cultuureducatie-infrastructuur is ontstaan, kan deze worden uitgebreid naar de regio.</p> <p>Wanneer 2024 e.v.</p> <p>Hoe</p> <ul style="list-style-type: none"> Ambtelijk wordt vanaf 2024 contact gezocht met ambtenaren uit omliggende de gemeenten om een structureel en versterkend samenspel in het kader van cultuureducatie te verkennen. 	



PROGRAMMALIJN 7 GOUD MAKEN

Zoetermeer herkent, erkent, behoudt, presenteert en gebruikt haar lokale erfgoed (van welke aard ook), op zo'n manier dat de betekenis van het erfgoed onthouden wordt en het erfgoed bewust kan worden ingezet in de vorming en ontwikkeling van de stad.

RESULTATEN	STRATEGIEËN	UITVOERING	KORTE TERMIJN
<p>In 2024 is de informatie en kennis over erfgoed van Zoetermeer is vergroot, bij zowel inwoners als bezoekers.</p> <p>&</p> <p>In 2024 is het verhaal van Zoetermeer is bij alle inwoners en bezoekers bekend.</p>	<p>Onderzoeken, inventariseren, vastleggen, ontsluiten.</p>	<p>Wie gemeente (Afdeling SO/ Erfgoed en Stadsarchief) en erfgoedorganisaties.</p> <p>Wat vergroten bewustwording van wat erfgoed is of kan zijn (materieel: gebouwen, landschappen, groen, kunst, objecten en immaterieel: kennis, gebruiken, tradities, verhalen, taal).</p> <p>Wanneer 2022-2024.</p> <p>Hoe</p> <ul style="list-style-type: none"> ▪ Digitaal: (door)ontwikkeling databaseregistratie van (roerend en onroerend, materieel en immaterieel) erfgoed. Creëren van centrale website 'Geheugen van Zoetermeer' (waarin op termijn de websites Zoetermeer mijn stad, allezoetermeeders.nl en website stadsarchief opgaan) om het verhaal van Zoetermeer te delen, te bewaren en te bewaken. ▪ Fysiek: onderzoek naar een centrale plek waar het verhaal van Zoetermeer kan worden verteld met ruimte voor het tentoonstellen van items/objecten zoals plankaart Struktuurplan 1968 en de stadsmacquette (of bijvoorbeeld modelwoningen, interieurs). 	
		<p>Wie gemeente (Afdeling SO/Erfgoed en VT/kunst & Cultuur) i.s.m. erfgoedorganisaties.</p> <p>Wat meetbaar maken van vergroting kennis, met aandacht voor verschillende doelgroepen en de publieksprofielen van de culturele instellingen.</p> <p>Wanneer 2022-2024.</p> <p>Hoe criteria opstellen, nulmeting uitvoeren (via bijvoorbeeld stadspeiling, enquête en stadsgesprek over bijvoorbeeld objecten als de stadsmacquette)</p>	
		<p>Wie gemeente (afdeling VT/kunst & Cultuur en Bureau City Marketing).</p> <p>Wat openbare database beeldende kunst (catalogus BKOR en collectie beeldende kunst en vormgeving/inpandig) en kunstroutes</p> <p>Wanneer 2022-2024.</p> <p>Hoe completeren en uitbreiden en vervolgens (als nog niet gedaan) informatie ontsluiten voor inwoners.</p>	
<p>Uitwisselen en verbinden.</p>		<p>Wie erfgoedorganisaties en gemeente (Afdeling SO/erfgoed en afdeling VT/kunst & Cultuur).</p> <p>Wat het uitwisselen van informatie, kennis, onderzoek.</p> <p>Wanneer 2022-2024.</p> <p>Hoe</p> <ul style="list-style-type: none"> ▪ Inventariseren van partijen die zich met erfgoed bezighouden (professioneel en amateur) en daarvan een netwerk vormen waarin alle erfgoedorganisaties in hun eigenheid met elkaar verbonden worden. ▪ Ontwikkeling erfgoedplatform (1 x 3 maanden), initiatief gemeente (SO/erfgoed). ▪ Onderzoeken hoe uitwisseling met andere domeinen tot stand kunnen worden gebracht. ▪ Gemeenschappelijk een plek bepalen om fysiek samen te komen (open koffiehoeke/café) voor ontmoeting tussen geïnteresseerden. 	
		<p>Wie gemeente (afdeling VT/kunst & Cultuur, SO/Erfgoed, Stadsarchief, Bureau City Marketing) en erfgoedorganisaties.</p> <p>Wat activiteiten organiseren om Zoetermeer te belichten vanuit brede onderwerpen/tijdperken uit de (recente) geschiedenis. Bv. het verhaal van Zoetermeer: basisgeschiedenis van de stad, vertrekkend vanuit het heden om verleden te belichten ('Back to the Future') of een vergelijking met andere New Towns.</p> <p>Wanneer 2022-2024.</p> <p>Hoe</p> <ul style="list-style-type: none"> ▪ Opnemen in beschikkingen van culturele en sociale/maatschappelijke organisaties, zowel bij projecten als structureel geld. ▪ Aandacht voor aanspreken verschillende doel- en leeftijdsgroepen. Meer aandacht voor verschil tussen 18min en 18plus, bijvoorbeeld met gebruik van sociale media en virtual reality naast traditionele communicatie- en presentatiemiddelen. ▪ Aandacht voor verschillende gradaties in basiskennis bij inwoners en bezoekers. 	
<p>Uitdragen van informatie en educatie over erfgoed.</p>		<p>Wie gemeente (Afdeling SO/Erfgoed, VT/Kunst & Cultuur, Stadsarchief, Bureau City Marketing) en erfgoedorganisaties.</p> <p>Wat jaarlijks/periodiek organiseren van evenementen en activiteiten die zorgen voor aandacht voor erfgoed.</p> <p>Wanneer 2022-2024.</p> <p>Hoe continueren van de Dag van de Architectuur, Open Monumentendag, historisch festival en onderzoeken of er mogelijkheden zijn om meer van dit soort activiteiten te ontwikkelen. Waar nodig worden hiervoor fondsen geworven.</p>	

PROGRAMMALIJN 7 GOUD MAKEN

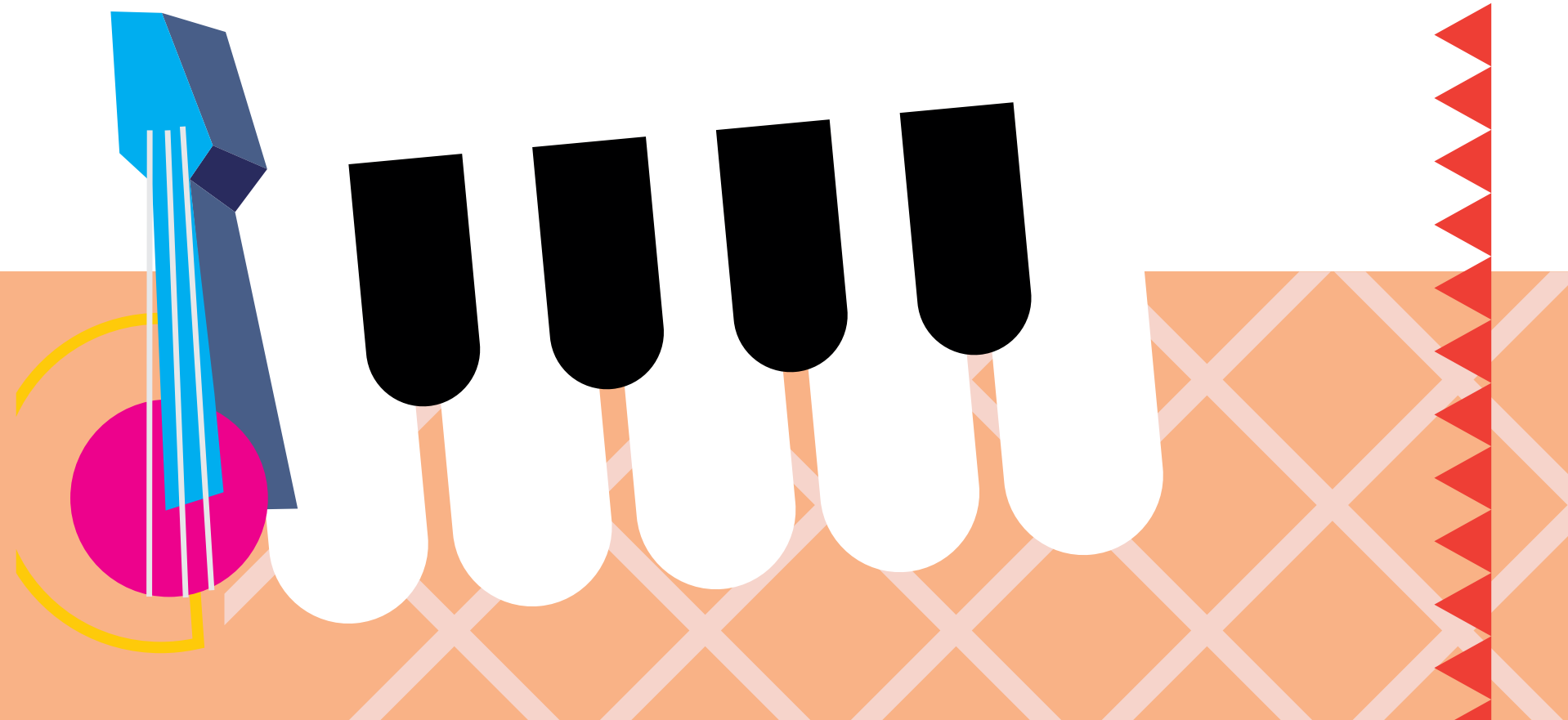
Zoetermeer herkent, erkent, behoudt, presenteert en gebruikt haar lokale erfgoed (van welke aard ook), op zo'n manier dat de betekenis van het erfgoed onthouden wordt en het erfgoed bewust kan worden ingezet in de vorming en ontwikkeling van de stad.

RESULTATEN	STRATEGIEËN	UITVOERING	KORTE TERMIJN
<p>In 2024 is de informatie en kennis over erfgoed van Zoetermeer is vergroot, bij zowel inwoners als bezoekers.</p> <p>&</p> <p>In 2024 is het verhaal van Zoetermeer is bij alle inwoners en bezoekers bekend.</p>	<p>Uitdragen van informatie en educatie over erfgoed.</p>	<p>Wie gemeente (Afdeling SO/erfgoed, VT/kunst & Cultuur, Bureau City Marketing) en erfgoedorganisaties.</p> <p>Wat communicatie over onder meer kunstroutes, architectuurommetjes, rondleidingen moet eenduidig zijn, elkaar versterken en samenhang vertonen.</p> <p>Wanneer 2022-2024.</p> <p>Hoe vanuit het erfgoednetwerk onderzoeken hoe de communicatie consequent kan worden aangestuurd.</p>	
		<p>Wie gemeente (Afdeling SO/erfgoed en VT/kunst & Cultuur) i.s.m. erfgoedorganisaties.</p> <p>Wat</p> <ul style="list-style-type: none"> ▪ Het Post 45 project uitvoeren en de resultaten daarvan breed delen ▪ Het project 60 jaar New Town uitvoeren en de resultaten hiervan breed delen ▪ Het verhaal van de beeldende kunstopdrachten in de openbare ruimte vertellen vanuit de percentageregeling <p>Wanneer 2022-2024.</p> <p>Hoe communiceren van de resultaten binnen en buiten Zoetermeer via www.zoetermeerisdeplek.nl.</p>	
		<p>Wie gemeente (Afdeling SO/erfgoed en Stadsarchief) i.s.m. erfgoedorganisaties.</p> <p>Wat educatie m.b.t. erfgoed continueren.</p> <p>Wanneer 2022-2024.</p> <p>Hoe</p> <ul style="list-style-type: none"> ▪ Doorlopende leerlijn erfgoed voor het primair onderwijs continueren en doorlopend updaten. ▪ Het in standhouden van de klassendag naar aanleiding van Open Monumentendag 	
<p>In 2024 is het nu nog onzichtbare (onbekend, onontdekt) erfgoed is ontdekt, geïnventariseerd, gedocumenteerd, bewaard, ontsloten en fysiek en digitaal toegankelijk gemaakt, ook voor de periode na 1945.</p>	<p>Ontdekken, veiligstellen, inventariseren, vastleggen, ontsluiten.</p>	<p>Wie gemeente (Afdeling SO/erfgoed, Stadsarchief en VT/kunst & Cultuur) en erfgoedorganisaties.</p> <p>Wat het ontdekken en verkennen van nu nog onzichtbaar/onbekend erfgoed, zowel materieel als immaterieel.</p> <p>Wanneer doorlopend.</p> <p>Hoe stadsarchief en erfgoedorganisaties gaan actief op zoek naar archieven van personen, verenigingen en bedrijven. Deze archieven worden ontsloten worden voor het publiek.</p>	
		<p>Wie gemeente (Afdeling SO/erfgoed en VT/Kunst en Cultuur) en erfgoedorganisaties.</p> <p>Wat inventariseren en bestemmen van het net ontdekt roerend erfgoed, bijvoorbeeld tegeltableaus, straatmeubilair, gevelstenen met gemeentewapens, etc.</p> <p>Wanneer 2022-2024.</p> <p>Hoe beschikbaar stellen van opslagruimte, afspraken binnen netwerk wie het gaat behandelen, onderzoeken hoe dit uitgewerkt kan worden.</p>	
<p>In 2027 is naast het al eerder in kaart gebracht erfgoed tot 1945, wordt ook al het erfgoed uit de periode 1945 - 1990 goed beschermd en in stand gehouden.</p>	<p>Opstellen van visie en beleid.</p>	<p>Wie gemeente (Afdeling SO/erfgoed, VT/Kunst en Cultuur en Stadsarchief).</p> <p>Wat het in kaart brengen, beschermen en in stand houden van kunst- en culturele objecten.</p> <p>Wanneer 2022-2024.</p> <p>Hoe het herijken van collectieplan beeldende kunst en vormgeving in stadhuis en andere gemeentelijke gebouwen.</p>	<p>MIDDELLANGE TERMIJN</p>
		<p>Wie gemeente (Afdeling SO/erfgoed en Stadsarchief) i.s.m. kerkenberaad en erfgoedorganisaties.</p> <p>Wat opstellen en in kaart brengen 1945 – 1990 (inclusief Floriade).</p> <p>Wanneer 2023-2027.</p> <p>Hoe</p> <ul style="list-style-type: none"> ▪ Het opstellen van een kerkenvisie. ▪ Het opstellen van een cultuurhistorische waardenkaart, inclusief landschapselementen. ▪ Het opstellen van een omgevingsplan cultuurhistorie van het erfgoed tot 1990. ▪ Het aanwijzen van nieuwe gemeentelijke monumenten uit de periode 1945-1990. ▪ Atlas met verschillende (grafische) kaarten. Ontwikkeling van kennis en vaardigheden voor het lezen van grafische kaarten. 	

PROGRAMMALIJN 7 GOUD MAKEN

Zoetermeer herkent, erkent, behoudt, presenteert en gebruikt haar lokale erfgoed (van welke aard ook), op zo'n manier dat de betekenis van het erfgoed onthouden wordt en het erfgoed bewust kan worden ingezet in de vorming en ontwikkeling van de stad.

RESULTATEN	STRATEGIEËN	UITVOERING	LANGE TERMIJN
In 2030 is markant, nieuw cultureel erfgoed van de toekomst ontwikkeld	Richtlijnen opstellen, ontwikkelen en initiatieven verbinden.	<p>Wie gemeente (afdeling VT/kunst & Cultuur) i.s.m. erfgoedorganisaties.</p> <p>Wat belangrijke uitingen die nu en in de toekomst op ons pad komen, bewaren en ook straks tastbaar en toegankelijk maken.</p> <p>Wanneer doorlopend.</p> <p>Hoe spreiding en borging kennis, behouden van het werkgeheugen. Uitwerken in het verlengde van de uitvoering van de andere opgaven/resultaten. Onderzoeken hoe vrijwilligers die zich met erfgoed bezighouden (beter) gefaciliteerd en ondersteund kunnen worden.</p>	
	Classificeren en filteren.	<p>Wie gemeente (afdeling VT/kunst & Cultuur) i.s.m. erfgoedorganisaties.</p> <p>Wat objecten/elementen die nog geen erfgoedstatus hebben, inventariseren, veiligstellen, bewaren en (indien mogelijke) herplaatsen en laten zien/tentoonstellen.</p> <p>Wanneer doorlopend.</p> <p>Hoe richtlijnen opstellen/vastleggen in beleid.</p>	



PROGRAMMALIJN 8 ZOETERMEER GEEFT KLEUR

Cultuur in Zoetermeer heeft zowel lokaal als ook regionaal en landelijke uitstraling. Cultuur vergroot daarmee de aantrekkingskracht van de stad. We willen cultuur beter over het voetlicht brengen. Hiervoor zijn cultuurmarketing en – promotie en samenwerking met Citymarketing belangrijke middelen.

RESULTATEN	STRATEGIEËN	UITVOERING	KORTE TERMIJN
In 2024 is de promotie van cultuur in Zoetermeer geoptimaliseerd en leidt dit onder meer tot toenemend cultuurbezoek en een versterkt imago.	Structurele samenwerking tussen cultuur en citymarketing organiseren	<p>Wie gemeente (Bureau City Marketing) en culturele veld (vertegenwoordiging).</p> <p>Wat een groep van vertegenwoordigers uit het culturele veld en de gemeente gaat aan de slag met de kunst- en cultuurpromotie binnen en buiten Zoetermeer.</p> <p>Wanneer derde kwartaal 2022</p> <p>Hoe een culturele marketing- & promotietafel (max. 6 deelnemers), als structurele overlegstructuur, opzetten. De gemeente (Kunst & Cultuur) doet een oproep om deelnemers te werven. Zij komen twee à drie keer per jaar bijeen om de voortgang te bespreken en nieuwe vraagstukken te agenderen.</p>	
	Doelen cultuurpromotie bepalen	<p>Wie de culturele marketing- & promotietafel.</p> <p>Wat ontwikkelen van een strategisch canvas cultuur, volgens het strategisch canvas citymarketing.</p> <p>Wanneer derde kwartaal van 2022.</p> <p>Hoe plan ontwikkelen onder leiding van een onafhankelijk bureau voor cultuurmarketing en -promotie, dat ingebed is in het strategisch canvas City Marketing en waarin alle (meetbare) doelen zijn uitgewerkt.</p>	
	Uitvoeringsplan cultuurpromotie ontwikkelen	<p>Wie de culturele marketing- & promotietafel.</p> <p>Wat Het ontwikkelen van een plan voor cultuurmarketing en -promotie.</p> <p>Wanneer vierde kwartaal van 2022.</p> <p>Hoe er komt een analyse van de huidige doelgroepen (profielen) van culturele organisaties en de passende kanalen en middelen die ingezet kunnen worden voor cultuurpromotie. Daarna wordt een plan ontwikkeld om de cultuurpromotie te optimaliseren, door bijvoorbeeld bestaande culturele promotie-uitingen te centraliseren. Dit wordt uitgevoerd door de projectorganisatie van de culturele basis.</p>	
	Nulmeting imago uitvoeren	<p>Wie gemeente (Bureau City Marketing).</p> <p>Wat uitvoeren van een imago-onderzoek.</p> <p>Wanneer vierde kwartaal van 2022.</p> <p>Hoe onderzoek uitvoeren naar het huidige imago van Zoetermeer in de regio, waarbij het resultaat gebruikt kan worden als nulmeting en om doelen te bepalen.</p>	
In 2024 draagt het culturele aanbod vanuit de positionering van Zoetermeer bij aan de kernwaarden speels, maakbaar en actief.	Brandfilter City Marketing vertalen naar cultuur	<p>Wie de culturele marketing- & promotietafel.</p> <p>Wat het brandfilter citymarketing vertalen zodat het geschikt wordt voor cultuurmarketing en -promotie.</p> <p>Wanneer derde kwartaal van 2022</p> <p>Hoe een onafhankelijk bureau vertaalt de kernwaarden maakbaar, actief en speels uit het brandfilter citymarketing, zodat ze toepasbaar zijn voor cultuurmarketing en -promotie. Dit wordt onderdeel van het strategisch canvas cultuur. In het plan voor cultuurmarketing en -promotie wordt bepaald hoe deze vertaling concreet wordt ingezet om het culturele aanbod in de stad te promoten binnen en buiten Zoetermeer.</p>	
In 2027 is er een vanzelfsprekende samenwerking tussen cultuur en het bedrijfsleven.	Cultuurnetwerk vormen	<p>Wie Cultuurmakelaar.</p> <p>Wat netwerk Cultuur079 verder vormgeven.</p> <p>Wanneer doorlopend.</p> <p>Hoe versterken van het bestaande cultuurnetwerk, dat zich heeft verenigd in www.cultuur079.nl, zodat het als gesprekspartner kan dienen voor het bedrijfsleven. Er wordt samenwerking gezocht met Netwerk Zoetermeer dat een actieve business club heeft.</p>	MIDDELLANGE TERMIJN

PROGRAMMALIJN 8 ZOETERMEER GEEFT KLEUR

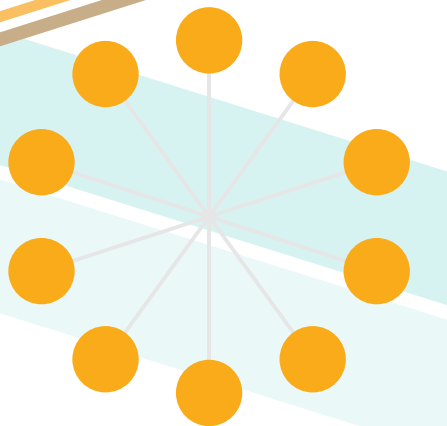
Cultuur in Zoetermeer heeft zowel lokaal als ook regionaal en landelijke uitstraling. Cultuur vergroot daarmee de aantrekkingskracht van de stad. We willen cultuur beter over het voetlicht brengen. Hiervoor zijn cultuurmarketing en – promotie en samenwerking met Citymarketing belangrijke middelen.

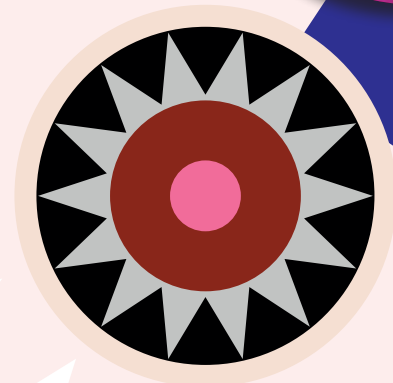
RESULTATEN	STRATEGIEËN	UITVOERING
MIDDELLANGE TERMIJN		
In 2027 is er een vanzelfsprekende samenwerking tussen cultuur en het bedrijfsleven.	Gezamenlijke visie ontwikkelen	Wie Cultuur079. Wat een gezamenlijke visie ontwikkelen voor cultuur en bedrijfsleven en wat zij voor elkaar kunnen betekenen. Wanneer 2024 e.v. Hoe een gestructureerd verhaal ontwikkelen waarin duidelijk wordt hoe cultuur bijdraagt aan de leefbaarheid, de woonaantrekkelijkheid en vooral het vestigingsklimaat van Zoetermeer. Ook een gezamenlijke agenda opzetten van mogelijke kansen tot samenwerking tussen cultuur en MKB, waarbij ook aandacht is voor de 'minder toegankelijke of vanzelfsprekende kunst'.
In 2027 hebben de culturele partners die een nationaal en internationaal publiek trekken een goede en passende huisvesting in onze stad.	Passende huisvesting creëren	Wie gemeente (Afdeling SO/Vastgoed en VT/Kunst & Cultuur). Wat Programma van Eisen voor Poppodium Boerderij en het Nationaal Videogame Museum Wanneer start in derde kwartaal van 2022 Hoe voor zowel het Poppodium Boerderij als het Nationaal Videogame Museum ligt een Programma van Eisen waaruit blijkt wat goede en passende huisvesting is. Dit wordt vertaald in een startbrief en wordt na de initiatieffase ter besluitvorming voorgelegd aan college en raad. Daarnaast hebben we in beeld gebracht of er andere huisvestingsproblemen spelen in de stad.
In 2027 is er cultuuraanbod dat aanvullend is op het aanbod in de regio en daarmee de regionale branding versterkt.	Cultuuraanbod profileren	Wie culturele marketing- & promotietafel. Wat cultuurpromotie starten via www.zoetermeerisdeplek.nl . Wanneer 2023 en verder Hoe analyse van interessant en onderscheidend aanbod (en locaties) voor promotie in de regio. Dit wordt onderdeel van het strategisch canvas cultuur. Vervolgens wordt dit door een promotiecampagne via zoetermeerisdeplek.nl in de regio gezet. Daarnaast wordt gekeken hoe ander cultureel aanbod kan worden aangeboden aan deze (nieuwe) bezoekers uit de regio.
	Nieuw aanbod ontwikkelen	Wie Cultuur079. Wat ontwikkeling van 'Cultlab'. Wanneer 2024 en verder Hoe inventariseren van aanbod en 'witte vlekken', zowel aanbod- als vraaggericht. Vervolgens bepalen waar de kansen zitten tot productontwikkeling in het algemeen belang. Ontwikkeling gebeurt door co-creatie via het netwerk Cultuur079. Voor dit soort nieuwe projecten worden initieel fondsen geworven en gebruik gemaakt van de subsidieregeling culturele projecten.
In 2027 heeft Zoetermeer een duidelijke kleur in een regionaal cultureel profiel.	Thematisch aanbod vertalen in een verhaal voor de regio	Wie culturele marketing- & promotietafel. Wat er wordt een landingspagina cultuur gemaakt op www.zoetermeerisdeplek.nl . Wanneer derde kwartaal van 2022. Hoe analyse van het aanbod om een aantal thematische lijnen te ontdekken. Op basis van deze geselecteerde thema's wordt het verhaal wat cultuur betekent in en voor de regio ontwikkeld. Er wordt een keuze gemaakt voor de promotie van bepaald (beeldbepalend) aanbod en locaties en er wordt gekeken hoe dat kan doorwerken naar het totale aanbod en locaties. Dit wordt onderdeel van het strategisch canvas cultuur en uitgewerkt in een nieuw te ontwikkelen landingspagina cultuur op www.zoetermeerisdeplek.nl .

PROGRAMMALIJN 8 ZOETERMEER GEEFT KLEUR

Cultuur in Zoetermeer heeft zowel lokaal als ook regionaal en landelijke uitstraling. Cultuur vergroot daarmee de aantrekkingskracht van de stad. We willen cultuur beter over het voetlicht brengen. Hiervoor zijn cultuurmarketing en – promotie en samenwerking met Citymarketing belangrijke middelen.

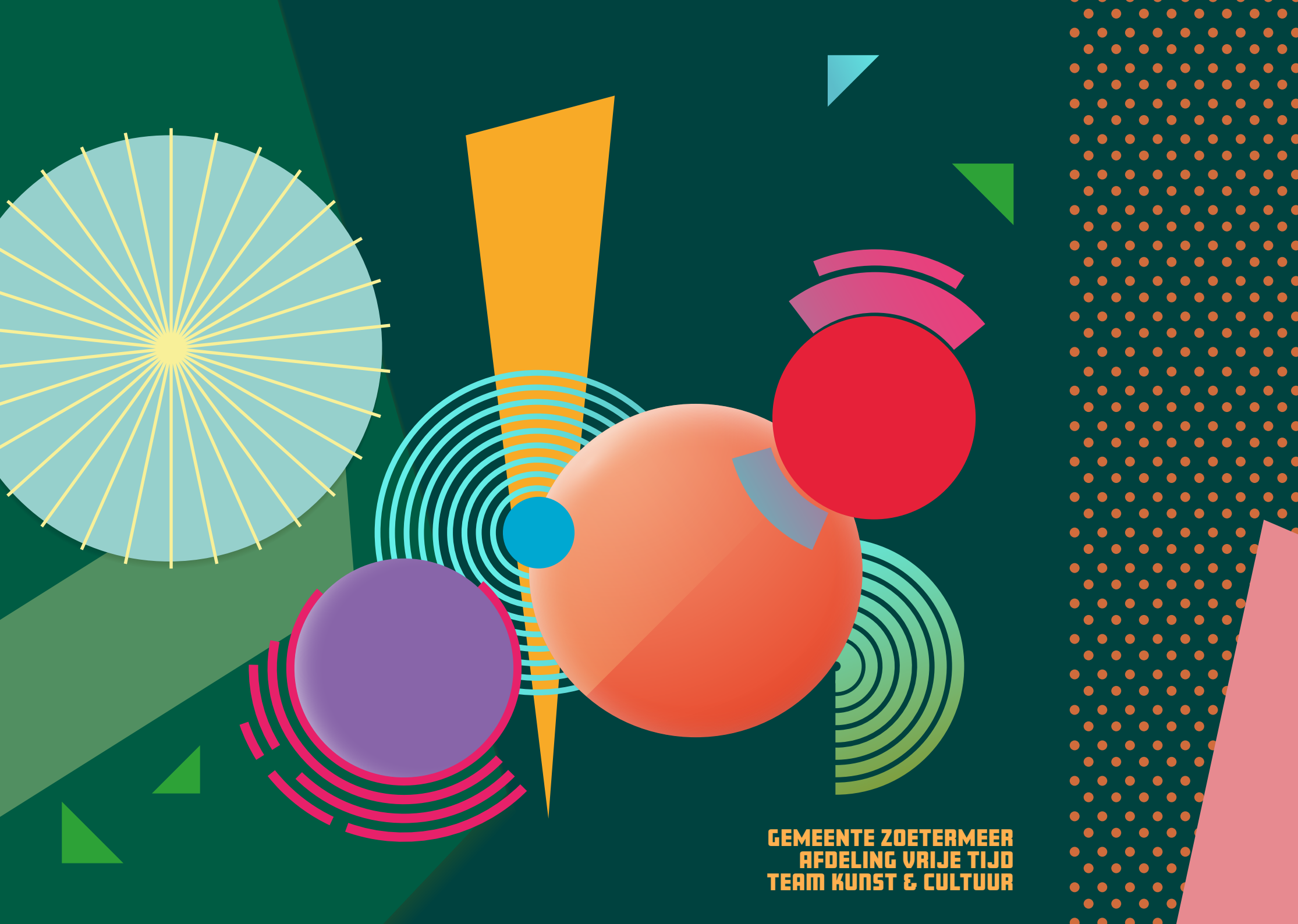
RESULTATEN	STRATEGIEËN	UITVOERING
LANGE TERMIJN		
In 2030 is er een veelzijdig aanbod in Zoetermeer met interessante samenwerking met andere steden wat betreft aanbod en publieksgroepen.	Bestaande regionale samenwerkingen handhaven	Wie culturele veld en gemeente (afdeling VT/kunst & Cultuur en Bureau City Marketing). Wat bestaande samenwerkingen continueren. Wanneer doorlopend Hoe handhaven van bestaande bovenlokale samenwerkingen van diverse culturele organisatie, zoals samenwerkingen tussen regionale podia op het gebied van programmering, tussen stedelijke musea in de regio of samenwerking op het gebied van cultuureducatie, continueren. Waar mogelijk aanhaken op nieuwe samenwerkingen, zoals tijdens de pilot cultuurankers (2019-2020) van de Stedelijke Regio Haaglanden (2019-2020), en kijken waar geleerd kan worden van andere steden.
	Samenwerking met omliggende gemeenten opzetten	Wie gemeente (afdeling VT/kunst & Cultuur). Wat onderzoeken of een regionale doelgroepenanalyse kan worden opgezet. Wanneer 2026 en verder. Hoe in overleg met de omliggende gemeenten wordt onderzocht of data uitgewisseld kunnen worden over huidige publieksdoelgroepen, om te kijken of lokaal aanbod interessant kan zijn voor omliggende gemeenten. Er wordt onderzocht of de gemeente Zoetermeer ook kan aansluiten bij het onderzoek hierover van het Kunstgebouw. Daarna wordt gekeken hoe dit aanbod over de gemeentegrenzen gepromoot kan worden.
	Lobby naar provincie Zuid-Holland en het rijk continueren	Wie gemeente (afdeling VT/kunst & Cultuur). Wat continueren van de lobby bij de provincie Zuid-Holland en rijksoverheid om cultuur in Zoetermeer in de aandacht te houden. Wanneer doorlopend. Hoe voeren van gesprekken tijdens bijeenkomsten van Regioprofiel Haaglanden, Bestuurlijk overleg Cultuur Metropoolregio Rotterdam-Den Haag en Bestuurlijk overleg Cultuurparticipatie Provincie Zuid-Holland, alsook via de Vereniging Nederlandse gemeenten.





VERKLARENDE WOORDENLIJST

CMK	Cultuureducatie met Kwaliteit, een landelijk programma dat als doel heeft om binnenschoolse cultuureducatie goed neer te zetten.
CTOS	Cultuur en Techniek op School (CToS) is het samenwerkingsplatform waarin de culturele basisinstellingen van de gemeente Zoetermeer - in afstemming met de scholen voor primair en voortgezet onderwijs - de binnenschoolse cultuureducatie vorm en inhoud geven. Binnen het platform CToS heeft CKC & partners een regierol bij de ontwikkeling en uitvoering van het totale programma cultuur- en techniekeducatie.
CULTLAB	Een nog op te zetten netwerk waar ideeën en problemen worden vertaald in concrete nieuwe culturele projecten.
CULTUREEL WERKER	De netwerker en verbinder in de wijk die de sociaal culturele behoeften van wijkbewoners in kaart brengt, hen in deze behoeften ondersteunt en de vertaling maakt naar kansen voor de culturele sector in de wijk.
CULTURELE INTERVENTIE	Een activiteit of project waarbij kunst en cultuur als (preventief) middel wordt ingezet om bij te dragen aan Positieve Gezondheid. Door meerdere culturele interventies uit te voeren, te monitoren en evalueren wordt een methodiek ontwikkeld die uiteindelijk wordt geborgd binnen de culturele sector en het sociaal domein.
CULTURELE MARKETING- & PROMOTIETAFEL	Een nog op te zetten netwerk dat aan de slag gaat met cultuurmarketing en -promotie.
CULTUUR079	Het (in)formele netwerk van cultuurmakers, van zowel amateur- als professionele organisaties, zowel fysiek als digitaal via www.cultuur079.nl .
CULTUURMAKELAAR	De cultuurmakelaar verbindt partners binnen en buiten het culturele veld en fungeert als eerste loket voor vragen.
CULTUURPROFIEL	Een culturele kaart van de wijk waarin culturele vragen en behoeften van wijkbewoners en wijkpartners in beeld worden gebracht, evenals activiteiten, faciliteiten en locaties, culturele makers en organisaties in de wijk. Op basis van het Cultuurprofiel kan een passende wijkgerichte culturele programmering worden vormgegeven.
DIF	Afkorting voor Dutch Innovation Factory, waar onderwijs, innovatie en technologie met elkaar in contact komt.
ICC	De interne cultuurcoördinator, oftewel een docent binnen een school die inhoudelijk vorm geeft aan cultuureducatie.
LEA	De Lokaal Educatieve Agenda (LEA) is een instrument om het lokaal onderwijsbeleid vorm en inhoud te geven na de wetswijzigingen in het onderwijs(achterstanden)beleid in 2006.
NPO	Nationaal Programma Onderwijs (NPO) is een landelijk programma voor herstel en ontwikkeling van het onderwijs tijdens en na corona.
POSITIEVE GEZONDHEID	Positieve Gezondheid is een bredere kijk op gezondheid, uitgewerkt in een model met zes dimensies. Vanuit een bredere benadering wordt bijgedragen aan het vermogen van mensen om met fysieke, emotionele en sociale uitdagingen in het leven om te gaan en om zo veel mogelijk eigen regie te voeren. Kunst en cultuur hebben effect op minimaal vier dimensies van dit model; mentaal welbevinden, zingeving, kwaliteit van leven en mentaal welbevinden.
SPEELMEERPASPOORT	Speelmeer organiseert in de vakantie activiteiten voor kinderen tussen 4 en 12 jaar. Het Speelmeerpaspoort biedt een overzicht van alle activiteiten.
VRIJWILLIGERS-ONDERSTEUNING	Ondersteuning voor vrijwilligersorganisaties (verenigingen en stichtingen) via www.zoetermeervoorelkaar.nl .
WIJCK	Wijck is het samenwerkingsplatform waarin culturele en maatschappelijke partijen in Zoetermeer met een wijkgerichte aanpak cultuurparticipatie laagdrempelig toegankelijk maken en samen met bewoners via cultuur aan maatschappelijke thema's werken. Binnen het platform Wijck heeft CKC & partners een regierol bij de ontwikkeling en uitvoering van cultuur in de wijk en cultuur in het sociale domein. www.wijck-zoetermeer.nl
ZOETERMEERPAS	Een voordeelpas voor inwoners met een laag inkomen.



**GEMEENTE ZOETERMEER
AFDELING VRIJE TIJD
TEAM KUNST & CULTUUR**