

## **Verslag informatiebijeenkomst verbouwing stadsboerderij De Balijhoeve**

De gemeente Zoetermeer en SKN Bouw organiseerden een online informatiebijeenkomst voor omwonenden over de verbouwing van stadsboerderij De Balijhoeve.

**Datum:** 14 september 2021  
**Tijd:** 19.00 – 19.30  
**Locatie:** online via MS Teams

### **Aanwezig**

Namens de gemeente waren aanwezig: de voorzitter, de wethouder Groen, de projectmanagers van De Balijhoeve, de architect, de accountmanager Vrije Tijd, de beheerder van De Balijhoeve en de aannemer SKN Bouw. Er waren 7 aanmeldingen.



### **Programma**

- Opening door voorzitter
- Welkomstwoord door wethouder
- Introductie en terugblik project door projectmanager
- Toelichting bouw door aannemer
- Ruimte voor vragen
- Afsluiting bijeenkomst

### **Verslag bijeenkomst**

Na de opening door de voorzitter heette de wethouder iedereen welkom. Vervolgens kwamen onderstaande onderwerpen aan bod.

#### *Terugblik project*

De projectmanager heeft kort stil gestaan bij de totstandkoming van het project, wat er tot nu toe heeft plaatsgevonden en in welke fase we nu zitten van het project.

#### Doelstelling van het project

- Opwaarderen en uitbreiden van de Stadsboerderij.
- Plek voor ontmoeting in de wijk.

#### Wat heeft er al plaatsgevonden:

- De ontwerpuitwerking.
- De aanbesteding.
- De vergunning.

#### In welke fase bevinden we ons nu:

- Het uitvoeren van de bouwwerkzaamheden.

### *Het ontwerp*

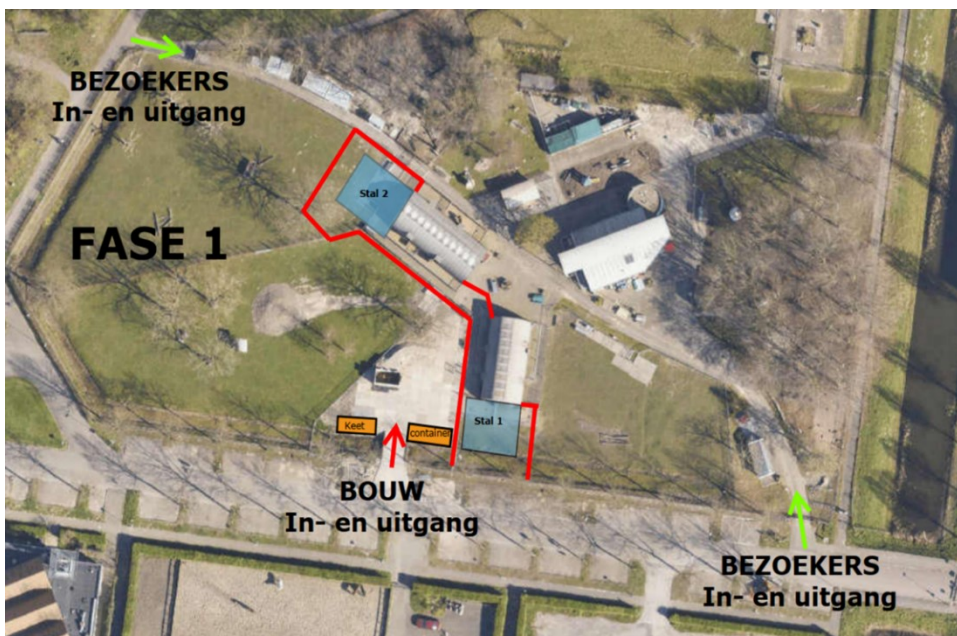
Tijdens eens eerdere bijeenkomst heeft de architect het ontwerp van de nieuwe Balijhoeve getoond en toegelicht. Voor meer foto's en informatie verwijzen we u graag naar het verslag van de bijeenkomst op 9 maart 2021, te vinden op: [www.zoetermeer.nl/verbouwingbalijhoeve](http://www.zoetermeer.nl/verbouwingbalijhoeve)

### *Tijdspad en planning bouwfase*

Direct na de zomervakantie (september) is de aannemer gestart met de verbouwing en renovatie van de Balijhoeve. De voorlopige oplevering staat gepland medio April 2022. Om de overlast voor dieren, medewerkers, omwonenden en gebruikers zo veel mogelijk te beperken is er in overleg besproken het werk in 2 fasen uit te voeren. Zo kan de stadsboerderij tijdens de werkzaamheden openblijven voor gebruikers en bezoekers.

#### Toelichting fase 1: Het uitbreiden van de 2 stallen

Tijdens deze fase blijft de boerderij gewoon in gebruik en toegankelijk voor gebruikers en bezoekers via de gebruikelijke entree. De bouwplaats zal door middel van bouwhekken worden gescheiden van het publiek zodat de aannemer kan waarborgen dat er geen onveilige situaties kunnen ontstaan. In overleg met de beheerders blijven de bestaande stallen zoveel mogelijk in gebruik en toegankelijk voor de bezoekers en gebruiker. De aan- en afvoerroute van het bouw personeel, materieel en materiaal gebeurt via een aparte ingang.



Fase 1: September tot eind oktober 2021.

#### Toelichting fase 2: De uitbreiding en (ver)bouw van de Boerderij

Tijdens deze fase zal het hoofdgebouw van de boerderij niet toegankelijk zijn voor bezoekers en gebruikers. De stallen en weides kunnen wel door de bezoekers wel worden bezocht. Er zal een tijdelijke toiletvoorziening worden geplaatst voor personeel en bezoekers. Het bouwterrein zal goed worden afgeschermd door middel van bouwhekken. De aan- en afvoerroute van het bouw personeel, materieel en materiaal zal plaats vinden via de hoofdingang (kurkhout 100). De bezoekers en gebruikers kunnen gebruik maken van de andere ingangen, dit zal met een bord/routeinformatie bij de gesloten hoofdentree aangegeven worden ([zie afbeelding fase 2](#)).





Fase 2: Oktober 2021 tot April 2022.

#### *Aanrijroute & parkeren*

De aanrijroute voor al het verkeer (personeel, materiaal en materieel) is via de A12, Zuidweg, Houtsingel, Woudlaan en Kurkhout. De auto's en bedrijfsbussen zullen worden geparkeerd buiten het bouwterrein op de parkeervoorzieningen langs de Kurkhout. De aannemer geeft aan dat er bij verkeersbewegingen van, naar en nabij de bouwlocatie rekening gehouden wordt met de omwonenden. Zeker waar onze aanrijroute de fiets en wandelpaden kruist, zal de aannemer de leveranciers er dan ook op wijzen dat hier stapvoets moet worden gereden. Achteruitrijden buiten de bouwplaats geschied zoveel mogelijk onder toezicht en begeleiding.



Aanrijroute bouwverkeer naar stadsboerderij Balijhoeve

#### *Werktijden*

Er zal gewerkt worden op doordeweekse dagen van 7:00 tot circa 17:00 uur. Incidenteel kan er buiten deze tijden en of in het weekend gewerkt worden. Zoals als de planning er nu uitziet, is dit niet aan de orde.

### *Calamiteiten en onvoorziene zaken*

Mochten er tussentijds calamiteiten of onvoorziene zaken voordoen dan wordt er, afhankelijk van de calamiteit, telefonisch of op de locatie tussentijds overleg gepland. De projectleider vanuit de aannemer is het eerste aanspreekpunt bij klachten tijdens de uitvoering. Bij overlast of opmerkingen tijdens de verbouwing kunnen omwonenden contact opnemen met SKN bouw (dhr. P. Lelij) via 079-3600505 of [info@sknbouw.nl](mailto:info@sknbouw.nl)

### *Afsluiting*

Vragen kunnen tot 22-09-2021 naar [Vastgoedontwikkeling@zoetermeer.nl](mailto:Vastgoedontwikkeling@zoetermeer.nl) worden gestuurd en deze vragen zijn meegenomen in de Q&A. De foto's en het verslag inclusief Q&A worden geplaatst op: [www.zoetermeer.nl/verbouwingbalijhoeve](http://www.zoetermeer.nl/verbouwingbalijhoeve)

Alle aanwezigen worden bedankt voor hun interesse en deelname.

### **Vragen tijdens de bijeenkomst**

Tijdens de bijeenkomst werd er onderstaande vraag gesteld. Na de bijeenkomst zijn geen vragen meer binnengekomen.

*1. Kunnen wij ervanuit gaan dat de nieuwe Balijhoeve geheel zelfvoorzienend wordt?*

Er zijn diverse duurzame maatregelen genomen, er is nog wel ruimte om meer maatregelen uit te werken om De Balijhoeve verder te verduurzamen.