

AGENDA BIODIVERSITEIT

SEPTEMBER 2021



INHOUDSOPGAVE





1.

ONZE BIODIVERSITEIT

1. ONZE BIODIVERSITEIT

Biodiversiteit is belangrijk! Tot biodiversiteit hoort al het leven op aarde. Dieren, planten en schimmels leven samen met elkaar in hun omgeving. Dat noemen we ecosystemen. Elke soort heeft een eigen rol in de ecosystemen. Ze zorgen samen voor een levende en goed werkende natuur. Biodiversiteit heeft waarde in zichzelf en is belangrijk voor de mens. Daardoor hebben wij namelijk schoon en gezond water. En zorgen verschillende dieren en planten voor de bestuiving van voedselgewassen. Helaas gaat het door het gedrag van de mens steeds slechter met de biodiversiteit op aarde. Daarom is ook in het gebied van Waterschap Zuiderzeeland verandering van gedrag en versterking van de biodiversiteit nodig.

Waardoor neemt de biodiversiteit af?

De daling in biodiversiteit heeft meerdere oorzaken, namelijk:

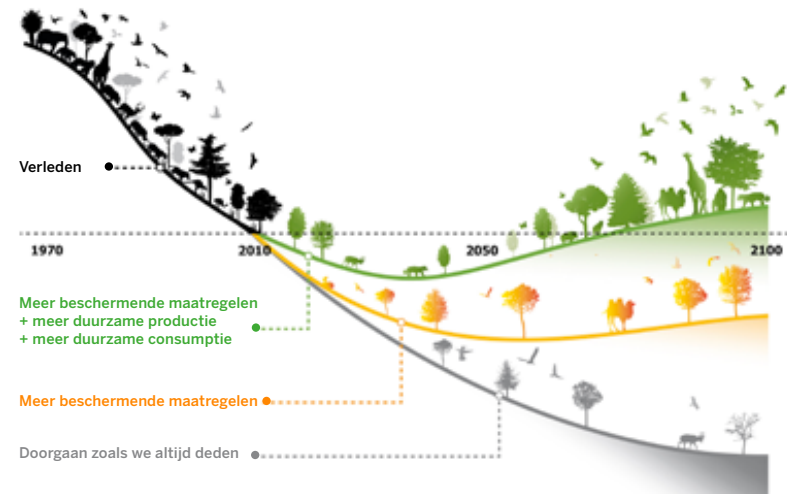
- Activiteiten van de mens bedreigen de biodiversiteit. Voorbeelden van deze activiteiten zijn meer woningbouw, wegenbouw en landbouw.
- Door klimaatverandering is de kans op extreem weer groter. Droogte en wateroverlast zorgen bijvoorbeeld voor een daling in de kwaliteit van de omgeving van planten en dieren.
- Sommige plantensoorten of diersoorten horen niet thuis in de Nederlandse natuur. Dit zijn de invasieve exoten. Ze zijn door de mens hier naartoe gekomen. In Nederland hebben ze geen natuurlijke vijanden. Hierdoor groeien deze soorten sneller en nemen de plek in van andere soorten.

Deze punten zorgen ervoor dat de kwaliteit van de leefomstandigheden voor planten en dieren steeds slechter wordt.

Waterschap Zuiderzeeland heeft een belangrijke rol in de versterking van biodiversiteit

We zorgen voor onze dijken, waterlopen en oevers. Het waterschap heeft veel terreinen en wateren in beheer. Daardoor hebben we een unieke positie. Zo kunnen wij een belangrijke bijdrage leveren in de samenwerking met andere partijen en geven we het goede voorbeeld. Als we het goed doen, verbetert ook de uitvoering van de taken van het waterschap.

We verbeteren de leefomstandigheden, zodat we verschillende planten- en diersoorten de kans geven om er te komen en te leven. Elke soort kiest het plekje dat bij hem past. We sturen niet welke soorten dat zijn. We houden geen dier- en plantentellingen bij.



Wereldwijde afname van biodiversiteit.

Bron: PBL

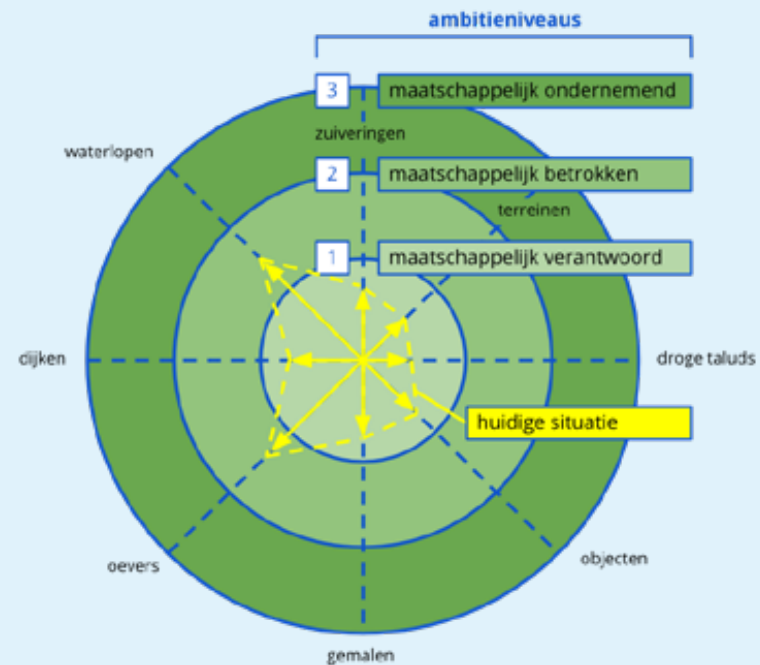


1. ONZE BIODIVERSITEIT

WAT IS DE AMBITIE VAN WATERSCHAP ZUIDERZEELAND?

We versterken de biodiversiteit. Het is onderdeel van onze werkprocessen. Bij dijken, waterlopen, oevers, zuiveringen en gemalen houden we rekening met de leefomgeving van planten en dieren. Hierbij werken we samen met onze gebiedspartners. Zo zorgen we ervoor dat onze inzet de biodiversiteit versterkt.

DE BIODIVERSITEIT IN ONS GEBIED IS GOED EN VERSTERKT ONZE BASISTAKEN. SAMEN MET DE PARTIJEN IN ONZE REGIO ZORGEN WE ER VOOR DAT DIT BLIJVEND IS.



Disclaimer: deze figuur is bedoeld om het verschil tussen de ambitieniveaus te laten zien. Het geeft geen precies beeld van de huidige situatie.

2.

ONS GEBIED



2. ONS GEBIED

Versterking van biodiversiteit versterkt onze eigen basistaken

Door biodiversiteit te versterken, versterken we ook de natuur in de stad en op het platteland. Zo draagt de grote hoeveelheid soorten vissen bij aan de doelen voor waterkwaliteit, zoals de Kaderrichtlijn Water (KRW). En hebben natuurvriendelijke oevers minder onderhoud nodig. Bij uitbreiding van het watersysteem, zoals bij nieuwbouwwijken, kunnen we in samenwerking met andere organisaties de ecologie nog meer verbeteren.

Wat is het gebied van Waterschap Zuiderzeeland?

We zorgen voor onderstaande terreinen en objecten:

- 1200 kilometer vaarten en tochten
- 130 kilometer wateraanvoersysteem
- 230 kilometer dijken
- 7 hoofdgemalen
- 3 (regio-)kantoren
- 5 zuiveringsinstallaties
- 8 hevels
- 6 inlaten
- 365 stuwen
- 250 wegduikers
- 500 kilometer duurzame oevers
- 200 kilometer natuurvriendelijke oevers
- 600 hectare in pachtcontracten en bruikleenovereenkomsten



Terreinen en objecten van het waterschap (selectie)

2. ONS GEBIED

We doen al veel in ons gebied

- We verbeteren de situatie voor dieren en planten in watergangen en oevers.
- We verbeteren de waterkwaliteit in onze watergangen en plassen.
- We richten tochten, sloten en plassen zo in dat planten en dieren er beter tot ontwikkeling komen.
- We legden in de afgelopen jaren bijna 700 kilometer duurzame en natuurvriendelijke oevers aan.
- We verbeterden ook het onderhoud aan onze dijken. Bijvoorbeeld door op verschillende plekken het gras op delen van de dijk niet meer te klepelen. Klepelen is het fijnmalen van het gemaaide gras dat vervolgens blijft liggen.

We kunnen nog veel biodiversiteit versterken in de stad en op het platteland

De stad, het platteland en natuurgebieden zijn verbonden door dijken, watergangen, stedelijk groen en bermen. Deze verbindingen zijn erg geschikt voor planten en dieren om te leven. Ook op de overgang van land naar IJsselmeer, Markermeer en randmeren kunnen we de biodiversiteit versterken. Via de verbindingen tussen water (blauw) en land (groen) kunnen planten en dieren zich verplaatsen tussen de natuurgebieden. In ons gebied liggen veel natuurgebieden. Ook is ons beheergebied omringd door Natura-2000 gebieden. De Europese Unie bepaalde dat deze Natura-2000 gebieden zijn om de Europese biodiversiteit te beschermen.



Ons beheergebied omringd door Natura 2000-gebieden

**BIODIVERSITEIT VERSTERKEN
IS ONDERDEEL VAN ONS
WERKEN**



3.

ONZE AANPAK



3. ONZE AANPAK

We gaan aan de slag met het versterken van biodiversiteit

We doen dit door middel van een groeimodel. Terwijl we de biodiversiteit versterken, leren we door te doen en te onderzoeken en als het nodig is, veranderen we onze aanpak. Dat noemen we learning by doing. Deze koers ziet er zo uit:

1. We versterken de biodiversiteit in onze taken.
2. We verbeteren biodiversiteit op plekken waar we kansen zien.
3. We leggen de aanpak van versterking van biodiversiteit in onze programma's vast. Hierdoor verbeteren we de omstandigheden voor biodiversiteit blijvend.

Met deze werkwijze gaan we meteen aan de slag met maatregelen in ons gebied en vergroten we onze kennis. Daarbij sluiten we aan op onderzoeken die voor ons belangrijk zijn. Dit doen we samen met andere partijen. Met deze kennis kunnen we de koers aanpassen als dat nodig is. Zo maken we gebruik van kansen. Ook halen we op deze manier het beste uit biodiversiteitsversterking, uitgaven en uitvoering van taken.

Hierdoor zetten we ook in op het versterken van de ecosysteemdiensten (zie [hoofdstuk 8](#) voor een toelichting) die de natuur ons levert. Zoals drinkwater, hout en voedsel.

De maatregelen van biodiversiteitsversterking nemen we op in onze programma's

Dit doen we in de volgende programma's:

- Bestuur en omgeving
- Waterveiligheid
- Voldoende en gezond water
- Schoon en gezuiverd water

Waarom kiezen we voor het versterken van de biodiversiteit in plaats van het herstellen?

In het gebied dat wij beheren is veel mogelijk. Tijdens de aanleg en de beginperiode van de polders was er minder aandacht voor biodiversiteit. Alles in het gebied is aangelegd met de kennis van toen. Nu weten we veel meer. We kunnen nog veel meer gebruik maken van de mogelijkheden die deze bijzondere polders bieden. Dat kan binnen het zo kenmerkende 'Mondriaanlandschap'. Daarom spreken we in deze Agenda voor ons beheergebied over het versterken van biodiversiteit. En niet van herstellen.

**WE LEREN
DOOR TE DOEN**

4.

BESTUUR EN OMGEVING



4. BESTUUR EN OMGEVING

Onze organisatie ondersteunt biodiversiteit

We passen onze regels zoveel mogelijk aan om de biodiversiteit te versterken in ons werk. Hiervoor maken we tijd en geld vrij en ontwikkelen we kennis. Verbetering van biodiversiteit is namelijk een onderdeel van onze hele organisatie.

Dit doen we om onze doelen te bereiken:

🌿 We voegen een specialist toe die vragen over biodiversiteit kan beantwoorden

Zo breiden we de kennis in onze organisatie uit. Dit zorgt ervoor dat onze medewerkers goede keuzes voor biodiversiteit kunnen maken in de maatregelen en projecten.

🌿 We krijgen een aanjager om biodiversiteit te versterken in de organisatie

Deze persoon zet de versterking voor biodiversiteit in gang. En zorgt ervoor dat deze veranderingen landen in de doelen en maatregelen van het waterschap en bij de medewerkers die er mee aan de slag gaan.

🌿 Waar mogelijk passen we onze regels zo aan dat biodiversiteit wordt versterkt

Het waterschap heeft diverse middelen zoals de watertoets en de schouw. Met deze middelen geven we eisen en wensen mee aan ons eigen werk of aan het werk van inwoners en andere partijen. We maken hierin ruimte voor biodiversiteit waar dit mogelijk is. We kijken onder andere naar meer ruimte in de schouwdata en mogelijkheden in de Watertoets.

🌿 We ontwikkelen een communicatiestrategie

We maken duidelijk wie we willen informeren en met welke partijen we gaan samenwerken. En wat wij hierin kunnen betekenen. Met het plan willen we onder andere inwoners, gebiedspartijen en collega's enthousiast maken voor de mogelijkheden rond biodiversiteit. Bijvoorbeeld door diersoorten centraal te zetten in onze communicatie, zoals otter, ringslang of bever.

🌿 We werken samen met andere organisaties

Zo versterken we de mogelijkheden voor biodiversiteit. We doen dit als volgt:

- Samen met de provincie Flevoland en andere gebiedspartners ontwikkelen we een werkkaart voor het beheergebied.
- Samen met gebiedspartijen versterken we de biodiversiteit in onder meer gebiedsprocessen en het Actieplan Bodem en Water.
- Samen zoeken we naar kansen, bijvoorbeeld door samen onderhoud uit te voeren of door een betere aansluiting te maken tussen de dijk en aangrenzende begroeiing zoals ruige grassen en struiken. Hierbij kijken wij wat we kunnen doen op onze eigen terreinen en objecten.

🌿 We bieden onze buitenmedewerkers cursussen aan om hun kennis uit te breiden

Bijvoorbeeld een cursus waarin de medewerker meer leert over de uitvoering van onderhoud met oog voor biodiversiteit. Zo krijgen alle medewerkers meer kennis van de planten en dierenwereld. Onze medewerkers kunnen dan goed reageren als er een kans of bedreiging voor biodiversiteitsversterking is.

5.

WATERVEILIGHEID



5. WATERVEILIGHEID

We kiezen voor mogelijkheden die de biodiversiteit vergroten bij onze waterkeringen

Dit doen we binnen de veiligheidsnormen. Bijvoorbeeld bij de volgende taken van het waterschap:

- Versterking van waterkeringen
- Zorg voor grasbekleding
- Groot onderhoud van waterkeringen

Dit doen we om onze doelen te bereiken:

🌿 We beheren de dijken waar mogelijk ecologisch

Dit betekent dat we maaien. En ruimen we het maaisel op de dijk zo veel mogelijk op. Zo voeren we wel de voedingsstoffen die in het maaisel zitten af, maar blijven plantenzaden liggen. Dit zorgt voor betere groei van planten die zich aangepast hebben aan voedselarme omstandigheden. Daardoor groeien op de ecologisch beheerde dijk tientallen grassen en kruiden met meer biodiversiteit dan de grasbedekking nu. Meer kruiden betekent meer bloemen. En dat is goed voor veel insecten, zoals hommels en bijen. Meer verschillende kruiden zorgt ook voor een sterkere grasmat. De bovenste laag van de grasmat is dichter. De kruiden hebben dunne en dikke wortels. Ook komen de wortels dieper in de grond. Hierdoor hebben de dijken een sterkere bovenste laag.

🌿 We onderzoeken en voeren proeven uit

Hierin kijken we bijvoorbeeld naar de mogelijkheden van doorzaaien, een andere aanpak in de pacht en ander onderhoud. Ook volgen we onderzoeken op landelijk niveau over biodiversiteit en dijken.

- Bij doorzaaien willen we de groei van grassen en kruiden die in

ons gebied horen te groeien stimuleren. Juist op die dijken waar deze extra inzet nodig is. We kijken eerst waar we dit het beste kunnen doen. Op die plekken zaaien we verschillende zaden over de bestaande begroeiing. Zo zorgen we ervoor dat er sneller meer verschillende soorten planten op de dijk komen.

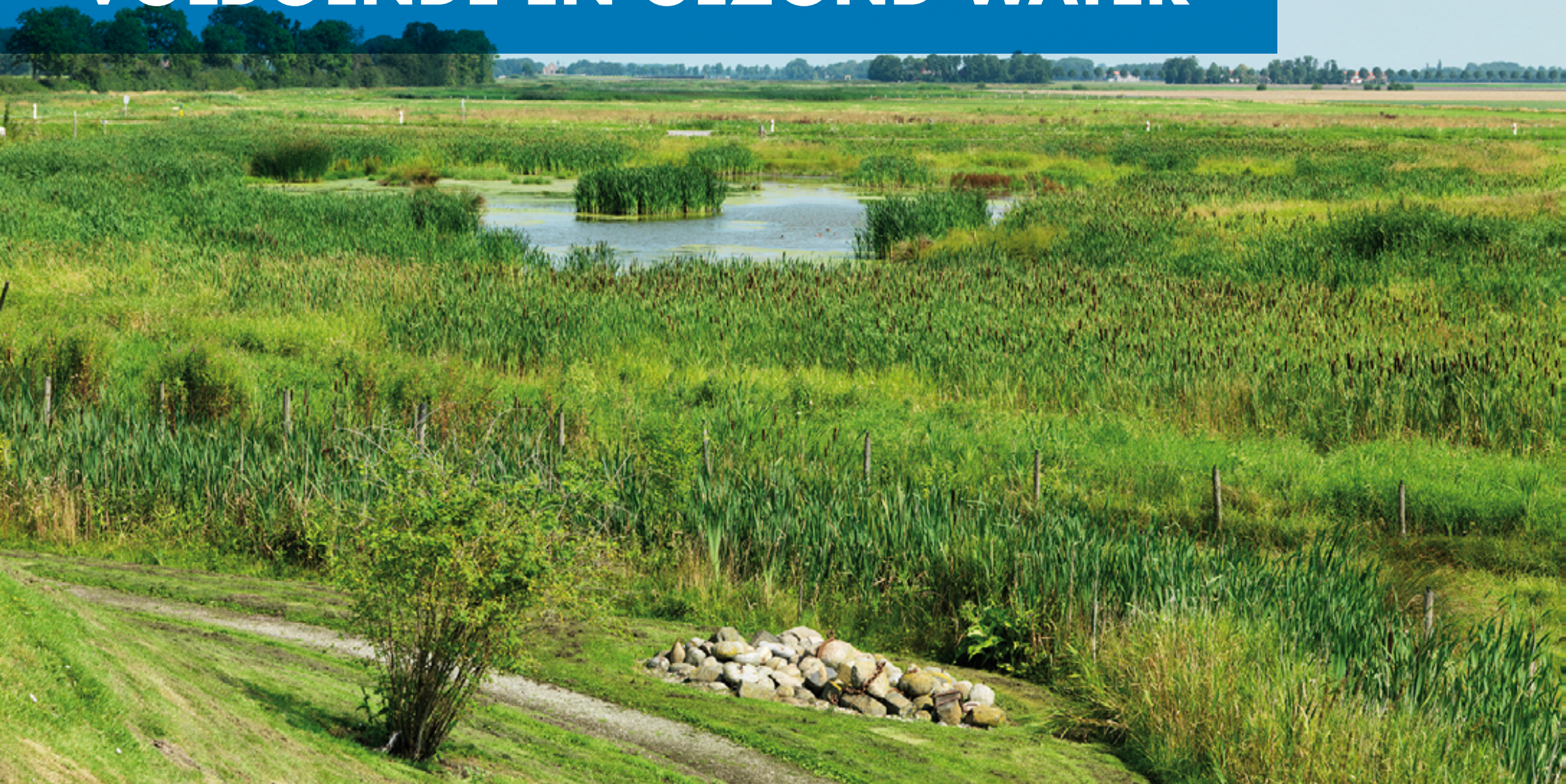
- We kijken of en waar een andere inrichting van bijvoorbeeld kwelsloten de biodiversiteit kan versterken. Een kwelsloot is een sloot aan de binnenzijde van de dijk. Deze sloot vangt het water af dat langzaam door de dijk sijpelt. Dit water noemen we kwelwater. Door hier natuurvriendelijke oevers aan te leggen vergroten we het leefgebied van verschillende planten en diersoorten.
- Veel land op onze dijken verpachten we nu aan boeren. Zij gebruiken het grasland op de dijken om het gras te hooien of schapen op te laten lopen. We willen samen met de boeren op verpacht land zoeken naar mogelijkheden om biodiversiteit meer kansen te geven. We denken hierbij aan ander onderhoud en andere bemesting. We voeren nu al een proef uit met boeren op onze Knardijk. De dingen die we van deze proef leren, gebruiken we voor de andere dijken.

🌿 Bij het sterker maken van een dijk versterken we ook de biodiversiteit

Hierbij kijken we naar alle mogelijkheden. We nemen hierbij de dijk en binnenzijde mee. Ook kijken we naar de mogelijkheden die de land-waterovergang biedt. Bijvoorbeeld door gebruik te maken van voorland of verontdieping aan te brengen. We leren bij de dijkversterking van de IJsselmeerdijk hoe we biodiversiteit een goede plaats kunnen geven. En hoe we de biodiversiteitsdoelen afwegen vergeleken met andere belangen.

6.

VOLDOENDE EN GEZOND WATER



6. VOLDOENDE EN GEZOND WATER

We kiezen voor mogelijkheden die de biodiversiteit versterken in onze watersystemen

We voeren dit uit bij het beheer, onderhoud en aanleg van onze watersystemen.

Dit doen we om onze doelen te bereiken:

🌿 Ons streven is om minimaal 60% van de lengte van de droge taluds te maaien en het maaisel af te voeren

Een talud is de helling van een slootkant. Door het maaisel te verwijderen is op de droge taluds minder voedsel. Daardoor groeien hier andere en meer verschillende planten. Ook krijgen dieren meer kans om te overleven langs de oevers.

🌿 Zorgen voor goede waterkwaliteit

We zorgen voor goede waterkwaliteit. Het water is helder en er groeien veel soorten planten. Ook zwemmen veel soorten vissen in het water en zijn er veel waterbeestjes. Samen zorgen deze dieren en planten voor een goede kwaliteit van het water en een gezond watersysteem.

🌿 Voorkomen problemen door kroos en flab

Op plekken waar nog te veel voedingsstoffen in het water zitten komen kroos en flab voor. Dit zijn planten en algen die op het water drijven. Ze dekken het water af en houden zonlicht tegen. Door kroos en flab te verwijderen behouden we de aanvoer van licht en aanmaak van zuurstof in het water.

🌿 We onderzoeken en voeren proeven uit

Want deze andere manier van onderhoud vraagt om een nieuwe

aanpak en samenwerking met boeren en andere overheden.

- We kijken hierbij in de eerste plaats wat we zelf anders kunnen doen. We gaan aan de slag met ander onderhoud en leren hoe we dit het beste kunnen doen. Dit breiden we de komende jaren vervolgens steeds meer uit.
- Het is belangrijk om de andere aanpak samen met boeren verder uit te werken. Veel van onze watergangen grenzen namelijk direct aan landbouwgrond van boeren. Zo zoeken we samen met de boeren naar de mogelijkheden van maaien en ruimen. Dit doen we bijvoorbeeld in de proef Slootkantbeheer. Ook kijken we of we maaisel als grondstof kunnen gebruiken.
- We kijken samen met gemeenten naar een andere manier van onderhoud in de steden en dorpen. Bijvoorbeeld naar mogelijkheden om onderhoud vanaf een boot met schroefaandrijving te vervangen door een andere methode.

🌿 We leggen faunapassages aan in duikers waar dit mogelijk is

Een faunapassage is een overgang voor dieren. Denk aan loopplankjes voor otters. Zo komen zij op een veilige manier aan de andere kant van een weg. We kijken naar de mogelijkheden van duikers die aan vervanging toe zijn. En we zoeken naar kansen voor de overige duikers.

🌿 Bij grote projecten kijken we naar mogelijkheden voor een andere inrichting of ontwerp

Dit kan bijvoorbeeld door bermen te verbreden met een plasberm. Ook vinden we het belangrijk bij onze gemalen en stuwen de biodiversiteit te versterken. We richten verschillende objecten ook op een ecologische manier in. Denk bijvoorbeeld aan een groene inrichting rond de kantoren en/ of een groen dak.



7.


SCHOON EN GEZUIVERD WATER

7. SCHOON EN GEZUIVERD WATER


We kiezen voor mogelijkheden die de biodiversiteit versterken in onze afvalwaterketen

Dit doen we in de eerste plaats op de terreinen van onze zuiveringen en gemalen. Deze terreinen richten we natuurvriendelijk in. Zo is dit gebied aantrekkelijk voor planten en dieren. Als er kansen zijn in de afvalwaterketen, pakken we deze op.

Dit doen we om onze doelen te bereiken:

 *We richten onze terreinen zo in dat we de biodiversiteit versterken*

Dit doen we voor de planten en dieren bij onze eigen objecten en terreinen. We zorgen ervoor dat we dit vastleggen in een ecologisch beheerplan. Zo weten we wat we bij welk object gaan doen. Het gaat hierbij om een andere inrichting van de terreinen. Voor de gebouwen denken we aan mogelijkheden zoals groendaken en gevelbegroeiing. Groendaken en gevelbegroeiing houden water vast en zorgen voor verkoeling. Ook vangen ze fijnstof. Vogels en insecten vinden hier ook een schuilplaats. We zorgen ervoor dat deze maatregelen niet tot overlast of plagen leiden.

 *We houden kansen in de afvalwaterketen in de gaten*
Als er kansen zijn voor het verbeteren van de afvalwaterketen onderzoeken we of we dit kunnen uitvoeren.

**WE HEBBEN VOLOP
MOGELIJKHEDEN OM
DE BIODIVERSITEIT TE
VERSTERKEN**



8.

ECOSYSTEEMDIENSTEN

8. ECOSYSTEEDIENSTEN

De vraag naar ecosystemediensten stijgt

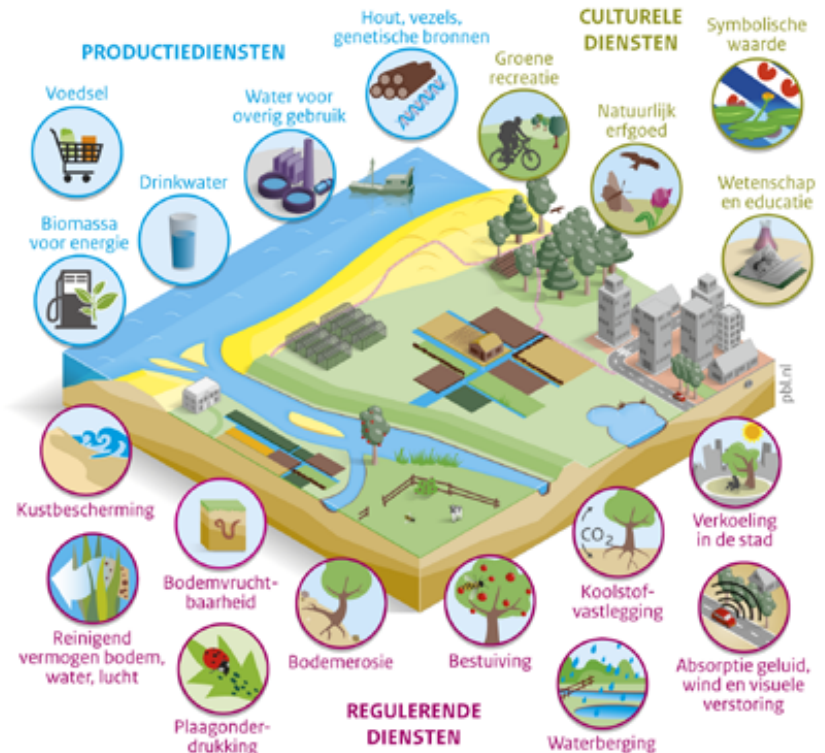
Ecosystemediensten zijn de voordelen die de mens heeft van een ecosysteem. Het klimaat verandert en de bevolking groeit. Mensen hebben daardoor meer behoefte aan de verschillende ecosystemediensten. Ook in ons beheergebied. Ecosystemediensten houden het werk van het waterschap op lange termijn betaalbaar. Een goede biodiversiteit is belangrijk voor deze ecosystemediensten. Heeft een natuurlijk systeem een goede biodiversiteit? Dan is het natuurlijk systeem sterk genoeg tegen storingen van buitenaf, bijvoorbeeld:

- We hoeven minder vaak te maaien.
- Meer roofvogels betekent minder muizenplagen.
- Minder plaagsoorten betekent dat we minder gewasbeschermingsmiddelen gebruiken.
- Hoe dieper de wortels zitten, hoe beter gras tegen erosie en droogte kan.

Wat zijn ecosystemediensten?

De natuur levert allerlei diensten aan de mens. Soms zijn deze heel zichtbaar, zoals de productie van drinkwater, voedsel en hout. Vaak ook minder zichtbaar, zoals de zuivering van oppervlaktewater door rietmoerrassen. Of natuurlijke plaagbestrijding in de landbouw. Al deze soorten diensten noemen we ecosystemediensten.

Voorbeelden van ecosystemediensten in Nederland



Bron: PBL, WUR, CICES 2014

www.pbl.nl

9.

SAMENWERKEN



9. SAMENWERKEN

Samen met veel partijen zetten we ons in om de biodiversiteit te versterken

En dit is ook nodig. Wereldwijd is het versterken en gedeeltelijk herstellen van de biodiversiteit mogelijk als we op de hele wereld maatregelen nemen. Dit spraken de wereldleiders in 1992 in Rio de Janeiro al af. En ook de Europese Unie is bezig met versterken van het ecosysteem in landbouwgebieden. In Nederland vindt het Ministerie van Landbouw, Natuur en Voedsel herstellen van biodiversiteit belangrijk. Dit staat ook in de nota 'Visie Landbouw, Natuur en Voedsel: Waardevol en Verbonden'. Daarnaast doet de Unie van Waterschappen actief mee aan de doelen die in het Deltaplan Biodiversiteitsherstel staan.

Wat staat er in het Deltaplan Biodiversiteitsherstel?

Deltaplan Biodiversiteitsherstel is een gezamenlijk initiatief van natuurorganisaties, boeren, burgers, wetenschappers, banken, overheden en bedrijven in Nederland. Ook wij doen mee. In dit plan richten de partijen zich op het herstel van biodiversiteit zich op drie gebieden:

1. Landbouw
2. Natuur
3. Openbare ruimte – waartoe ook onze waterinfrastructuur behoort

In het Deltaplan Biodiversiteitsherstel voeren de partijen verschillende onderzoeken en projecten uit. Onderwerpen zijn bijvoorbeeld 'bloemrijke dijken' en 'ecologisch bermbeheer'.

In ons beheergebied werken we actief samen aan biodiversiteitsversterking

Ook regionaal zijn veel partijen al actief in het versterken van biodiversiteit. Door samen te werken met andere partijen sluiten we onze keuzes aan op hun keuzes. Zo ontstaat een groter geheel. Zo spreken we elkaar aan op kansen en taken. Wij zijn verantwoordelijk voor de aanpak in ons eigen beheergebied en op onze eigen objecten en terreinen. Dat betekent dat we inzetten op biodiversiteitsversterking in onze watergangen, op onze taluds, dijken en op onze eigen terreinen.

Veel partijen zetten zich al in voor het versterken van biodiversiteit

Bijvoorbeeld de volgende partijen:

- Provincie Flevoland – Actieplan Biodiversiteit, Bossenstrategie, Actieplan Bodem en Water
- Flevolandse gemeenten – biodiversiteitsvisies
- Landschapsbeheer Flevoland en natuurterreinbeheerders
- Flevolands Agrarisch Collectief en LTO Noord – o.a. Green Paper, Actieplan Bodem & Water
- Agrarische sector
- Inwoners – Operatie Steenbreek
- Lokale tuinbedrijven
- Aeres Hogeschool
- Instituut voor natuureducatie en duurzaamheid (IVN)

Als waterschap vinden wij het belangrijk om met bovenstaande groepen samen te werken. Hoewel we geen natuurbeheerder zijn, hebben we een belangrijke rol om te verbinden door onze watergangen, dijken en terreinen. Zo versterken wij plannen in onze regio.

10.

ONZE AFWEGINGEN



10. ONZE AFWEGINGEN

We werken aan verschillende doelen

De uitvoering van onze basistaken moet goed blijven gaan. En we moeten ook andere doelen halen, zoals de klimaatdoelen. Helaas passen maatregelen voor andere doelen niet altijd bij biodiversiteitsversterking. Volgens de Wet Natuurbescherming hebben we dan ook de taak om negatieve gevolgen van onze acties te voorkomen. Of als voorkomen niet kan, acties te kiezen die zo min mogelijk negatieve effecten op de biodiversiteit hebben. Het is daarom nodig dat we met veel aandacht afwegingen maken.

Daarom ontwikkelden we een afwegingskader voor ons handelen

Dit kader helpt ons om onze koers te controleren. Ook onderbouwen we onze beslissingen over het vervolg daarmee. Bij de controle van de koers letten we op de volgende punten:

- Mogelijk effect: we maken een schatting wat de invloed van een maatregel op biodiversiteit is. We zetten in op maatregelen die een positieve invloed hebben op de biodiversiteit.
- Blijvende biodiversiteitsversterking: de maatregelen leiden tot resultaten die blijvend zijn. Zowel in ons gebied als in de organisatie. Dit betekent ook dat we het beheer en onderhoud aanpassen als het nodig is. Bij grote projecten is biodiversiteit onderdeel van de voorstellen.
- Uitvoerbaarheid: we moeten de maatregelen kunnen uitvoeren. Daarom zoeken we actief naar mogelijkheden hiervoor. Ook moedigen we aannemers en bedrijven aan om met goede oplossingen te komen.
- Versterking basistaken: we zoeken actief naar maatregelen die ons

de basistaken makkelijker of beter laten uitvoeren.

- Integraliteit: we onderzoeken of maatregelen ook andere taken versterken. Waar het mogelijk is, verbinden we de maatregelen.
- Maatschappelijke vermenigvuldiger: we zoeken naar maatregelen waarbij extra maatschappelijke waarde bereikt kan worden. We werken hierbij samen met partijen als inwoners en boeren.
- Cofinanciering: waar mogelijk kijken we of we de kosten kunnen delen met een andere partij.
- Voorbeeldrol: we hebben als overheidsorganisatie een voorbeeldrol voor onze omgeving. Daarom handelen we ook hiernaar.
- Financiële voorwaarden: de kosten van de maatregel moeten passen bij wat we afgesproken hebben binnen de financiële regels. Daarbij is het belangrijk dat we geld efficiënt gebruiken. We zetten middelen in op locaties waar we de meeste biodiversiteitsversterking verwachten.

Wat zijn de basistaken van Waterschap Zuiderzeeland?

Waterschap Zuiderzeeland is de waterbeheerder in Flevoland en een klein deel van Friesland en Overijssel. Wij beheren in dit gebied alle dijken, watergangen, gemalen en waterzuiveringen. Hiermee zorgen we voor veiligheid en voldoende en schoon en gezond water.



10. ONZE AFWEGINGEN

We kiezen voor een maatschappelijk betrokken inzet

We versterken de biodiversiteit op onze eigen terreinen en objecten. We werken samen met gebiedspartijen om samen voor meerwaarde te zorgen. Dit doen we in projecten waar dit een meerwaarde biedt en waar dit aansluit op onze streefdoelen. Hierbij is het belangrijk dat het past binnen ons afwegingskader en de financiële kaders. Ook communiceren we met gebiedspartijen over wat we doen en welke resultaten we samen halen.

We hebben meer financiële middelen nodig om de biodiversiteit te versterken

Daarvoor hebben we een schatting gemaakt wat we nodig hebben om ons doel te bereiken. Deze schatting maakten we met de kennis en wetten die er nu zijn. Sommige kosten kunnen lager of hoger zijn dan dat we nu inschatten. Ook kan bijvoorbeeld maaisel in de toekomst geld opleveren als we het inzetten als grondstof. Daarnaast is het mogelijk dat we door samenwerken met partijen uit ons gebied minder kosten hebben. Ook kunnen we in de toekomst misschien Europese subsidies krijgen door de nieuwe eco-regelingen. Het is hierbij weer belangrijk dat we onze koers controleren. Daardoor kunnen we onze doelen in de komende jaren aanpassen.

WE ZORGEN ERVOOR
DAT WE GOED ZICHT OP
ONZE KOERS HOUDEN



11.

ONZE MAATREGELEN



11. ONZE MAATREGELEN

PROGRAMMERING MAATREGELEN PERIODE 2021-2025

PROGRAMMA	ONDERWERPEN	2021	2022	2023	2024	2025
Programma Bestuur en omgeving	Aanjager en vakinhoudelijk specialist					
	Onderzoeken en proeven, leerervaringen vastleggen, trainingen					
	<i>Afhankelijk van onderzoek</i> Wijzigen middelen waterschap					
	Samenwerking met gebiedspartners					
	Communicatie over de aanpak en maatregelen					
	Deelname Deltaplan Biodiversiteit					
	Financiële inzet programma	€20.000	€100.000	€100.000	€100.000	€100.000
Waterveiligheid	Uitvoering proef Knardijk					
	Onderzoeken en proeven, leerervaringen vastleggen					
	<i>Afhankelijk van onderzoek en proef</i> Wijzigen aanpak pacht					
	<i>Afhankelijk van onderzoek</i> Doorzaaien op dijken					
	Ander onderhoud, zoals maaien en ruimen					
	Dijkversterkingen, zoals IJsselmeerdijk*					
	<i>Afhankelijk van onderzoek</i> Nieuwe maatregelen en inzichten uitvoeren					
	Uitvoeringsprojecten laaghangend fruit Waterveiligheid					
Financiële inzet programma	€20.000	€80.000	€120.000	€160.000	€190.000	
Voldoende en gezond water	Uitvoering pilot Slootkantbeheer					
	Onderzoeken en proeven, leerervaringen vastleggen					
	Ander onderhoud, zoals maaien en ruimen, verwijderen kroos en flab					
	<i>Afhankelijk van onderzoek</i> Aanleg faunapassages in duikers					
	Groot onderhoud kunstwerken biodiversiteit*					
	<i>Afhankelijk van onderzoek</i> Nieuwe maatregelen en inzichten uitvoeren					
	Uitvoeringsprojecten laaghangend fruit Voldoende en gezond water					
Financiële inzet programma	€60.000	€120.000	€190.000	€230.000	€280.000	
Schoon en gezuiverd water	Terreinen ecologisch inrichten en onderhouden					
	Onderzoeken en proeven, leerervaringen vastleggen					
	<i>Afhankelijk van onderzoek</i> Nieuwe maatregelen en inzichten uitvoeren					
	Uitvoeringsprojecten laaghangend fruit Schoon en gezuiverd water					
Financiële inzet programma	€0	€20.000	€20.000	€20.000	€20.000	
Totaal		€100.000	€320.000	€430.000	€510.000	€590.000

Voor de jaren 2022-2025 zijn door de provincie Flevoland middelen beschikbaar gesteld vanuit het Actieplan Biodiversiteit om een impuls te geven aan de uitvoering van de maatregelen.

* Voor deze onderwerpen is aparte besluitvorming nodig bij de versterkings- en renovatievoorstellen

BEGRIPPENLIJST

Afvalwaterketen

De afvalwaterketen is de weg die afvalwater aflegt. Het afvalwater komt eerst in het riool. Dan zuivert een afvalwaterinstallatie (zuivering) het water. Daarna stroomt het gezuiverde water de sloot in.

Biodiversiteit

'Bio' betekent leven 'diversiteit' betekent verschillend. Biodiversiteit is een woord voor alle verschillende soorten planten, dieren en schimmels die we op aarde hebben.

Ecosystemen

Naast de verschillende soorten horen verschillende ecosystemen waar die soorten voorkomen ook bij biodiversiteit. Bijvoorbeeld de tropische regenwouden, de koraalriffen, de savannen of de hoogvenen.

Invasieve exoten

Sommige planten- en diersoorten die eigenlijk niet thuis horen in de Nederlandse natuur. Deze soorten zijn een gevaar voor onze biodiversiteit.

Voedselgewassen

Een gewas dat gekweekt wordt om mensen te voeden. Bijvoorbeeld granen, aardappels en groenten.

Klimaatverandering

Klimaatverandering is de verandering van het gemiddelde weer of klimaat over een lange periode. Bijvoorbeeld een verandering in de gemiddelde temperatuur, de verandering van windrichting en de verandering in de hoeveelheid neerslag.

Ecosysteemdiensten

Planten, dieren en schimmels leveren allerlei diensten aan de mens. Soms is het te zien, zoals de productie van hout en voedsel. Vaak zien we het ook niet, zoals het maken van zuurstofdoor planten en bomen of de zuivering van oppervlaktewater door rietmoerassen.

Oppervlaktewater

Alle wateren in de openbare ruimte.

Veiligheidsnormen

In Nederland gelden regels voor de waterveiligheid. Dit zijn bijvoorbeeld de eisen waaraan een dijk moet voldoen.

Doorzaaien

Om een dichtbegroeide grond te hebben, kan je over de bestaande begroeiing zaaien. Daardoor groeien op de open plekken nieuwe grassen, kruiden en/of planten.

Verpacht land

Een stuk grond dat aan iemand verhuurd is.

Kroos en flab

Planten en algen die op het water drijven en het water afdekken.

Natura 2000 gebieden

Een Europees netwerk van natuurgebieden waarbij de leefomgeving van bepaalde dieren en plantensoorten beschermd wordt.

