

RAPPORT

Verkenningfase versterking IJsselmeerdijk

Notitie kansrijke meekoppelkansen

Klant: Waterschap Zuiderzeeland

Referentie: BH5290-RHD-ZZ-XX-RP-Z-0004

Status: S0/C02

Datum: 4 februari 2021



HASKONINGDHV NEDERLAND B.V.

Jonkerbosplein 52
6534 AB NIJMEGEN
Water

Trade register number: 56515154

+31 88 348 70 00 **T**
+31 24 323 93 46 **F**
info@rhdhv.com **E**
royalhaskoningdhv.com **W**

Titel document: Verkenningfase versterking IJsselmeerdijk

Ondertitel: IJMD kansrijke meekoppelkansen
Referentie: BH5290-RHD-ZZ-XX-RP-Z-0004
Status: C02/S0
Datum: 4 februari 2021
Projectnaam: Verkenningfase versterking IJsselmeerdijk
Projectnummer: BH5290
Auteur(s): Leslie Mooyaart, Marc Horstman

Opgesteld door: Leslie Mooyaart

Gecontroleerd door: Sander Post

Datum: 3-2-2021

Goedgekeurd door: Odelinde Nieuwenhuis

Datum: 4-2-2021

Classificatie

Projectgerelateerd

Behoudens andersluidende afspraken met de Opdrachtgever, mag niets uit dit document worden verveelvoudigd of openbaar gemaakt of worden gebruikt voor een ander doel dan waarvoor het document is vervaardigd. HaskoningDHV Nederland B.V. aanvaardt geen enkele verantwoordelijkheid of aansprakelijkheid voor dit document, anders dan jegens de Opdrachtgever.

Inhoud

1	Inleiding	1
2	Begripsbepaling	4
3	Stappenplan en afwegingen	5
3.1	Stappenplan vanaf idee/ wens	5
3.2	De knikkerbaan	6
3.3	Afwegingsproces in relatie tot verkenningsfase	8
4	Voorlopige resultaten	9

Bijlage 1: Toepassing knikkerbaan per meekoppelkans

1 Inleiding

De potentiële meekoppelkansen in het project versterking IJsselmeerdijk (IJMD) komen voort uit ideeën, wensen, eisen, meningen en visies van betrokken partijen. Deze worden door het waterschap Zuiderzeeland (ZZL) en door HaskoningDHV/HKV geïnventariseerd op basis van:

- 1 op 1 gesprekken met stakeholders;
- dijkavonden;
- ontwerp- en thematafels;
- zienswijzen op de notitie Reikwijdte en Detailniveau;
- tevens kunnen meekoppelkansen volgen uit een analyse van raakvlakprojecten (bijvoorbeeld door synergie in gezamenlijke uitvoering te zoeken).

De potentiële meekoppelkansen die tot nog toe (januari 2021) uit bovenstaande acties gekomen zijn worden weergegeven in Tabel 1.

Tabel 1: Overzicht potentiële meekoppelkansen.

#	Potentiële meekoppelkansen	Omschrijving	Initiatiefnemer / potentiële partner
1	Doortrekken N307 Houtribdijk	Het doortrekken van de Houtribdijk bij Lelystad tot de A6. Door het doortrekken van de N307 wordt de doorstroming van het verkeer bevorderd. Door de aanleg van een verbindende dam ontstaat er luwte in de Baai Van Eesteren en wordt de versterkingsopgave lokaal verminderd.	Provincie Flevoland, Gemeente Lelystad, Rijkswaterstaat
2	KRW verontdiepingen Ketelmeer/IJsselmeer	Verontdiepingen in het IJsselmeer zorgen voor een vergroot areaal voor bepaalde vegetatietypes en bevorderen de waterkwaliteit. Rijkswaterstaat verkent momenteel de mogelijkheden. Verontdiepingen voor de dijk zouden kunnen leiden tot een verkleinde versterkingsopgave. De planning van dit project loopt gelijk aan die van de dijkversterking en er is financiering beschikbaar.	Rijkswaterstaat, Gemeente Dronten
3	Uitbreiding Flevokust (bedrijventerrein + haven)	Het uitbreiden van de bestaande Flevokust haven ten zuiden van de bestaande haven. Door een uitbreiding van de haven verkleint lokaal de versterkingsopgave voor de dijk.	Provincie Flevoland
4	Drijvende zonnepanelen	Er zijn plannen voor het ontwikkelen van een drijvend zonnepark nabij de Maximacentrale. Engie heeft al eerder een drijvende zonneparken gebouwd nabij centrale Burgum.	Engie
5	A6-zon	Het betreft het plan om bermen langs A6 van Almere tot Ketelbrug te benutten voor zonnepanelen. De binnenberm zou beschikbaar gesteld kunnen worden voor zonnepanelen. Resultaten van de verkenning worden zomer 2021 verwacht.	Rijkswaterstaat
6	Zonneparken langs dijk	Ontwikkeling/verkenning van zonneparken langs het dijktraject, bijvoorbeeld op het binnentalud en binnenberm.	Energiebedrijven (zoals Engie, Vattenfall), Waterschap Zuiderzeeland
7	Cruiseschip terminals	Het ontwikkelen van cruiseschip terminals ten zuiden van Flevokust.	Gemeente Lelystad
8	Strekdammen	Het meekoppelen van beheer en onderhoud aan de huidige strekdammen en eventueel deze zo robuust versterken dat de huidige versterkingsopgave van de dijk wordt verminderd.	Huidige beheerders. Jachthavenexploitanten

#	Potentiële meekoppelkansen	Omschrijving	Initiatiefnemer / potentiële partner
9	Exposure verhaal van de dijk	Het tot leven brengen van het verhaal van de dijk. Bijvoorbeeld nabij hevelhuisje sluisstuk en/of met losse elementen	Provincie Flevoland
10	Windmolenpark Blauw	Het weghalen van 74 windturbines en het plaatsen van 61 grote windturbines. De bouw van het windpark begint in het eerste kwartaal van 2021.	Swifterint & Vattenfall, Gemeente Dronten & Lelystad, Provincie Flevoland
11	Voetgangersoversteek plaats van Houtribhoogte naar Houtribhaven	Het ontwikkelen van een veilige en aantrekkelijke voetgangersoversteekplaats tussen woonwijk Houtribhoogte en de haven.	Gemeente Lelystad
12	Ontwikkeling kustpromenade Lelystad	Het (door)ontwikkelen van de kustpromenade van Lelystad. Nog geen verdere specifieke informatie over bekend.	Gemeente Lelystad
13	Kwaliteitsimpuls Deko Marina	Een kwaliteitsimpuls van Deko Marina met onder andere een tweede entree.	Deko Marina, Gemeente Lelystad
14	Eilanden en dammen (steppingstones IJssel/markerwadde)	Het ontwikkelen van een natuurgebied voor de kust om de biodiversiteit van het gebied te vergroten. De eilanden en dammen kunnen golven breken en zo bijdragen aan een verkleining van de versterkingsopgave van de dijk	Rijkswaterstaat
15	Zichtbaar maken geulen en rivierduinen Swifterbant	Het zichtbaar maken van oude geulen en rivierduinen in de Swifterbant.	Provincie Flevoland
16	Fietsverbinding	Het verbeteren van het fietspad langs de gehele dijk. Mogelijk te combineren met het onderhoudspad op de buitenberm van de dijk.	Provincie Flevoland
17	Ontwikkeling Flevo Marina	Binnen- en buitendijkse ontwikkeling van Flevo Marina afhankelijk van de uitwerkingen van de kustvisie van de gemeente Lelystad.	Flevo Marina
18	Hergebruik grond Vaarweg IJsselmeer-Meppel	Hergebruik van vrijkomende grond uit het project "verdieping en verbreding van de vaarweg tussen het IJsselmeer en Meppel". De grondstoffen kunnen bijvoorbeeld gebruikt worden voor het aanleggen van de dijk of een vooroever.	Waterschap Zuiderzeeland, Rijkswaterstaat
19	Verhogen voorland/aanbrengen vooroever	Het verhogen van het voorland houdt in dat de diepe bodemligging verhoogd wordt. Hierdoor neemt de golfbelasting op de dijk af, waardoor deze slanker kan worden uitgevoerd. Een bijkomend voordeel is dat een mogelijkheid wordt geschepd om een natuurvriendelijke oever te realiseren. Dit zal de biodiversiteit in het gebied bevorderen.	Waterschap Zuiderzeeland, Rijkswaterstaat
20	Aanbrengen kunstmatige riffen voor dijk	Door het aanbrengen van kunstmatige riffen wordt het golfverloop en de belasting op de bekleding gereduceerd. Een voorbeeld van een kunstmatig rif is een dam die parallel loopt aan de dijk. Het hoogste punt van het rif ligt net onder de waterlijn, hierdoor ontstaat golfbreking en de riffen zullen de biodiversiteit in het gebied bevorderen.	Waterschap Zuiderzeeland, Rijkswaterstaat

Uit deze inventarisatie komt duidelijk naar voren dat de regio, het waterschap en belangrijke stakeholders hoge ambities hebben op het gebied van recreatieve, economische en natuurontwikkeling. Het project versterking IJsselmeerdijk zal dan ook met veel belangstelling door stakeholders worden gevolgd.

Voor de haalbaarheid van meekoppelkansen dient al in een vroeg stadium kritisch gekeken te worden naar de financierbaarheid en inpasbaarheid. Om meekoppelkansen succesvol in het project mee te kunnen nemen, is het van belang om vroegtijdig een (bestuurs)overeenkomst te sluiten. Onderwerpen die daarin aan de orde moeten komen zijn minimaal afspraken over ambities, doelstellingen, kostenverdeling, financiering, risicoverdeling, te doorlopen planologische procedures, samenwerkingsvormen en contracteringsvorm. Het is van belang om tijdig een planning te maken met vastgestelde momenten waarop de afzonderlijke meekoppelkansen niet meer mee kunnen worden genomen in de planvorming, deze momenten moeten nog vastgesteld worden.

Bij meekoppelen gaat het om het meenemen van aanvullende doelstellingen van in- en externe partners in de regio niet-zijnde waterveiligheid. Het onderzoeken van mogelijkheden tot meekoppelen vormt onderdeel van de brede verkenningsfase van de HWBP projecten. De extra kosten die de koppeling met zich meebrengt zullen uit andere middelen moeten worden gefinancierd. Uiteraard zal er wel sprake zijn van synergie en werk met werk. Zo kunnen de totale maatschappelijke kosten lager worden gehouden. Meekoppelprojecten kunnen ook adaptief worden meegenomen. In dit geval worden de voorwaarden behouden of gecreëerd om een meekoppelproject in de toekomst alsnog te kunnen realiseren. Meekoppelen vraagt om een vroege betrokkenheid van deze partijen, liefst nog voor start van het project. Wanneer het project vroegtijdig per regio met partners wordt besproken, kunnen partijen samen meekoppelkansen met andere opgaven identificeren.

De uitkomst/ status van meekoppelkansen is altijd een momentopname, een blik op de diverse ontwikkelingen zoals we dat op dat moment hebben met elkaar. Dit beeld bepaalt de verdere route, het proces dat we willen ingaan. Onderdeel van dit proces is dat onderweg de route kan wijzigen, meekoppelprojecten kunnen afvallen en er kunnen zich ook nieuwe meekoppelprojecten aandienen. Meekoppelprojecten kunnen zich nog aandienen vanuit paralelsporen zoals de duurzaamheids- en innovatienotitie, deze zullen dan in een later stadium nog worden afgewogen.

De essentie is dat meekoppelen een synergievoordeel en/of een belangrijk maatschappelijke meerwaarde oplevert. Door projecten gelijktijdig uit te voeren, zijn de totale maatschappelijke kosten lager. Is dit niet het geval, dan heeft meekoppelen geen toegevoegde waarde. De kosten die gelijk zijn aan de kosten van een doelmatig alternatief zonder deze neven doelstellingen worden bekostigd uit het budget van het HWBP. Eventuele meerkosten moeten door andere financiers worden betaald.

In het project werken we conform de nieuwe Omgevingswet. Er wordt vroegtijdig ruimte geboden aan initiatieven, ideeën en meekoppelkansen vanuit de samenleving. Met integrale plan- en besluitvorming worden de ontwikkelingen meegenomen en een tijdige aanpak van onze de dijkversterking geborgd. Samen met andere overheden wil het waterschap ZZL de kwaliteit van de leefomgeving verbeteren of beschermen. In de Verkenningsfase wordt de omgeving op verschillende momenten in het ontwerpproces betrokken door de organisatie van een brede inloop, thematafels, ontwerpateilers en 1-op-1 gesprekken.

Het verzilveren van meekoppelkansen vindt plaats door verkennende, bilaterale gesprekken tussen waterschap ZZL en ambtelijke partners. Wanneer meekoppelkansen kansrijk zijn om verder uit te werken o.b.v. de verkennende gesprekken worden deze in ontwerpateilers of thematafels verder uitgewerkt, zodat ze als alternatief in het ontwerp kunnen worden ingepast.

2 Begripsbepaling

Het is goed om een aantal belangrijke begrippen te definiëren in het proces van meekoppelkansen.

Begrippen ten behoeve om de status van meekoppelkans te bepalen (toepassing knikkerbaan)

Meekoppelen

Bij meekoppelen gaat het om het meenemen van initiatieven van partners of van het waterschap zelf in het gebied met een andere hoofddoelstelling dan waterveiligheid. Geselecteerde kansrijke meekoppelprojecten zijn onderdeel van de verkenningsscope. Dit kan leiden tot een voorkeursalternatief dat meerdere doelen dient, mits hierover (bestuurlijke) afspraken zijn gemaakt met andere publieke of private partijen.

Adaptatie

Als projecten van anderen niet gesynchroniseerd kunnen worden met het dijkversterkingsproject IJMD (qua planning, draagvlak, vergunbaarheid, financiering), blijft het wenselijk om waterveiligheid en gebiedsontwikkeling op elkaar af te stemmen. Deze flexibele houding noemen we 'adaptatie'. Bij het uitwerken van de voorkeursalternatieven en het dijkversterkingsplan wordt ingespeeld op toekomstige (verwachte) ontwikkelingen, of wordt gestimuleerd dat de ontwikkeling anticipeert op de aanstaande dijkversterking. Het doel is elkaars realisatie niet onmogelijk te maken noch nieuwe belemmeringen te creëren.

Inpassen

In het dijkversterkingsproject IJMD worden waar nodig locatiespecifieke maatregelen genomen om bestaande waarden of ontwikkelingen goed (landschappelijk) in te passen om nadelige gevolgen op het vlak van ruimtelijke kwaliteit te beperken of te compenseren. Het middel hiervoor is ruimtelijk en integraal ontwerpen. Ruimtelijk en integraal ontwerpen gaat over de aansluiting met bestaande ruimtelijke plannen, over het bewaken van de integraliteit in de opgave, het verbinden van techniek en ruimtelijke vormgeving, over samenwerken in het proces en de inzet van beeldende communicatie.

Begrippen ten behoeve van de kansrijkheid van potentiële meekoppelkansen

Haalbaarheid

In dit project wordt de haalbaarheid van een potentiële meekoppelkans gedefinieerd als de mate waarin het plan achter de meekoppelkans al concreet genoeg is om tijdens de verschillende besluitvormingsmomenten in het planproces te bepalen of het in de periode van de aanleg van de dijk uitgevoerd wordt/kan worden.

Financierbaarheid

Zonder extra financiering kunnen meekoppelkansen vaak niet uitgevoerd worden binnen het dijkversterkingsproject. De score voor criterium financierbaarheid van een meekoppelkans wordt bepaald op basis van het feit op of er al concrete financiers zijn of dat deze makkelijk te vinden zijn.

Inpasbaarheid

De mate waarin een potentiële meekoppelkans in te passen is binnen (het ruimtebeslag van) de dijkversterking wordt in dit project gezien als de inpassing. Hoe complexer het is om een potentiële meekoppelkans in te passen het project, hoe lager de score voor criterium inpassing is.

Maatschappelijke meerwaarde

Maatschappelijke meerwaarde wordt in dit project gedefinieerd als verhoging van de belevingswaarde, gebruikswaarde en toekomstwaarde.

3 Stappenplan en afwegingen

3.1 Stappenplan vanaf idee/ wens

Om te komen tot een duiding van potentiële meekoppelkansen worden een aantal stappen doorlopen, schematisch weergegeven in Figuur 1. Middels een stroomschema en een knikkerbaanmodel wordt afgewogen welke optie van toepassing is voor het betreffende idee/wens. De eerste filter in het stroomschema zit bij stap 1; de minimale benodigdheden om van stap 1 naar stap 2 te gaan zijn:

- Er ligt een concreet voorstel voor een idee/ wens waarbij interactie met de Dijkversterking IJsselmeerdijk kan worden geïdentificeerd. Indien er geen synergie/ interactie kan worden geïdentificeerd en de maatschappelijke meerwaarde beperkt is, heeft het meekoppelen geen zin en zijn de overige opties (meenemen als oplossing, inpassen of adaptief meenemen) ook niet aan de orde.
- Er is een eigenaar/ initiatiefnemer bekend.

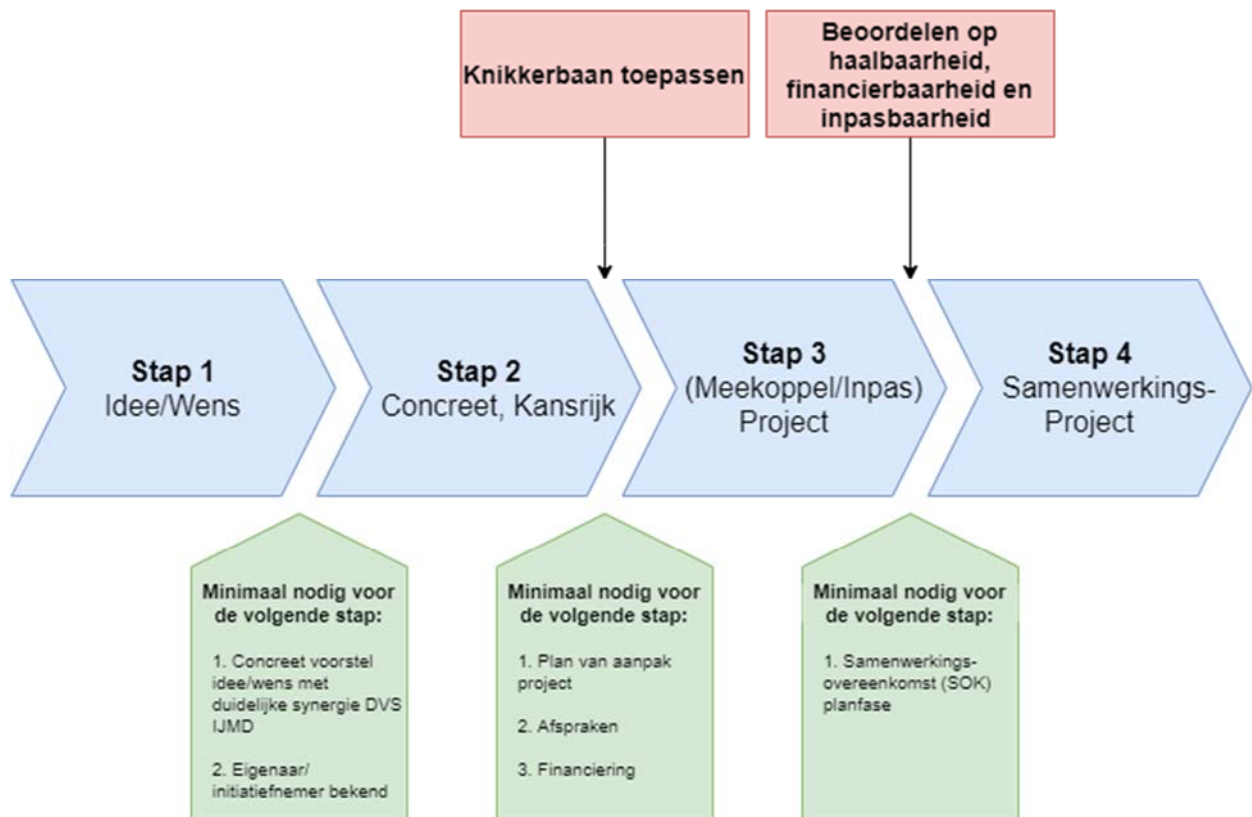
Indien niet aan bovenstaande voorwaarden wordt voldaan gaat betreffende idee/ wens dus niet door naar stap 2 waarin deze nader wordt geconcretiseerd en uitgewerkt.

Na het uitvoeren van het knikkerbaanmodel (stap 2) zijn er weer een aantal minimale benodigdheden nodig om succesvol naar stap 3 te gaan:

- Er is een plan van aanpak voor het project.
- De eerste afspraken voor het project zijn gemaakt.
- De eerste indicaties voor financiering zijn bekend.

De projecten die in de knikkerbaan zijn geclassificeerd als meekoppel- of inpasproject worden als voorbereiding/indicatie van stap 3 beoordeeld met een score van 1-5 op de haalbaarheid, de financierbaarheid en de inpasbaarheid van het project. Hierbij is 1 een slechte score en 5 een goede score. Het resultaat van deze stap is een voorlopig oordeel over de kansrijkheid van een meekoppelkans. Dit oordeel kan gedurende het project worden herzien, als de dijkversterking en de meekoppelkans verder worden geconcretiseerd. In de beoordeling wordt onderscheid gemaakt tussen (X, 0, ✓), waarbij score X staat voor een niet kansrijke meekoppeling, score 0 voor mogelijke meekoppeling, maar met nog relatief hoge onzekerheid en ✓ voor een meekoppelkans die kansrijk lijkt.

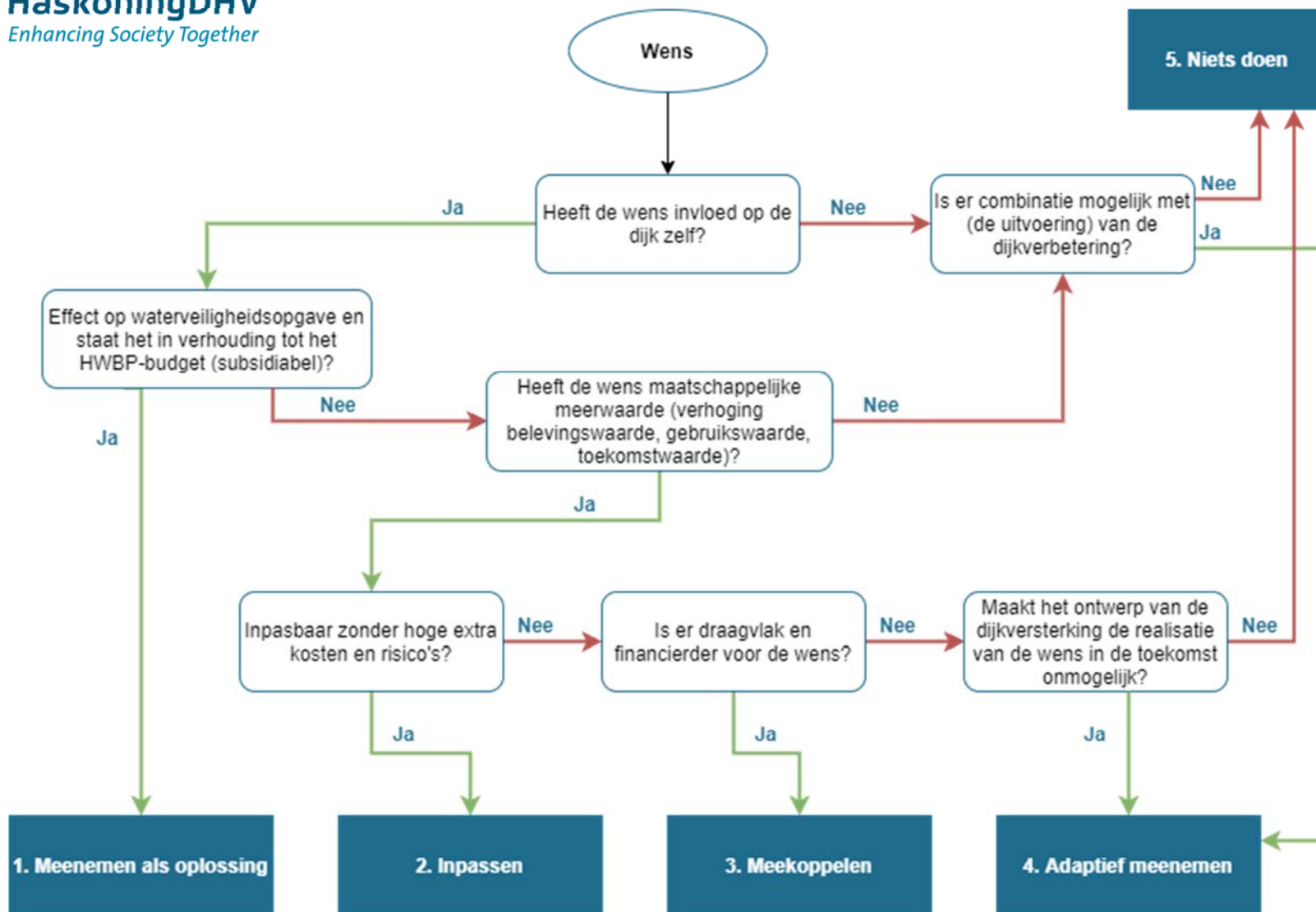
Om van stap 3 naar stap 4 te komen dient een samenwerkingsovereenkomst (SOK) voor de planfase te worden getekend. In het participatie- en communicatieplan onderscheiden we de 2 stappen met betrekking tot overeenkomsten. Eerst wordt een intentieovereenkomst met spelregels over samenwerking en bestuurlijke commitment vervolproces Verkenning opgesteld en daarna een Samenwerkingsovereenkomst(en) bij vaststelling Voorkeursbeslissing: afspraken over onder andere financiering van meerkosten en organisatorische inzet voor de meekoppelkans(en) in de Voorkeursbeslissing.



Figuur 1: Stappenschema voor meekoppelkansen en inpassingen.

3.2 De knikkerbaan

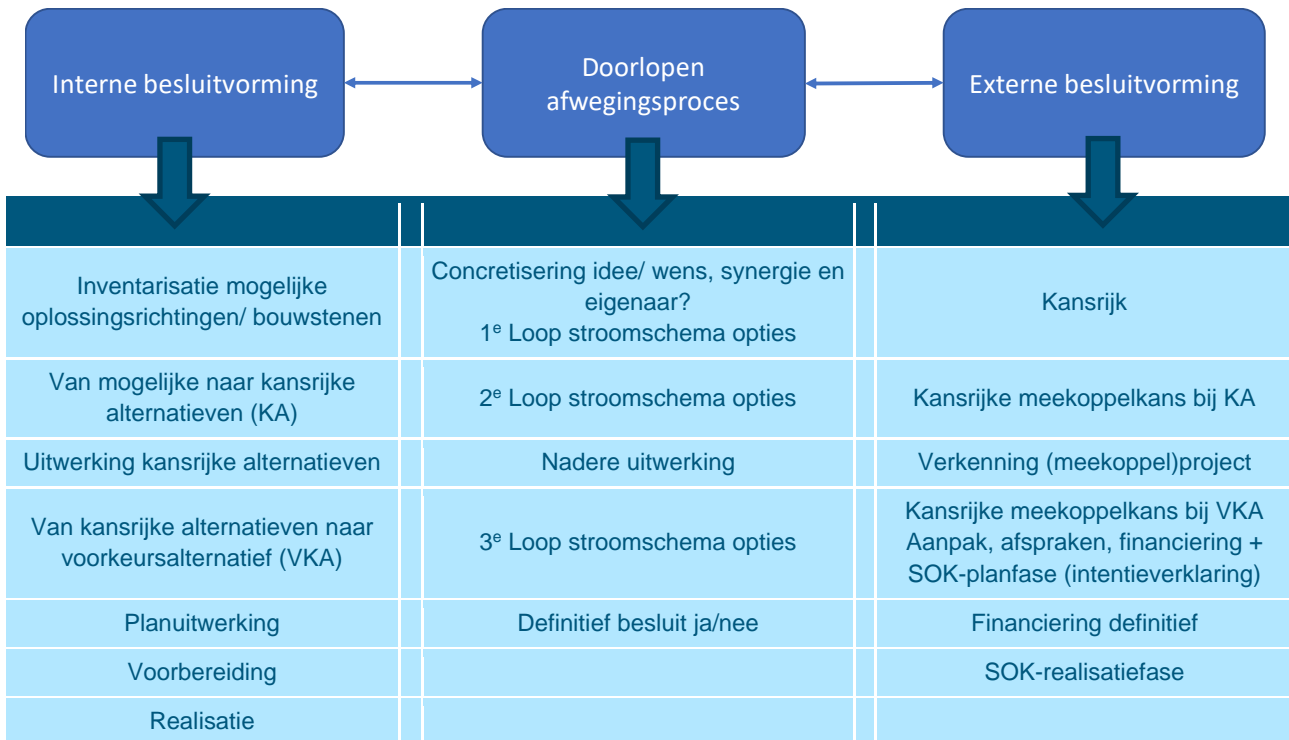
Met een knikkerbaan-model, getoond in Figuur 2, worden ideeën/wensen gecategoriseerd en geduid. De knikkerbaan volgt een aantal vragen die doorlopen moeten worden voor het betreffende idee/wens (mits deze voldoende geconcretiseerd is om in stap 2 van het stappenplan als 'concreet/kansrijk' te worden bestempeld).



Figuur 2: Knikkerbaan voor Project IJsselmeerdijk.

3.3 Afwegingsproces in relatie tot verkenningsfase

Het afwegingsproces is in Figuur 3 getoond ten opzichte van de te doorlopen stappen in de verkenningsfase en ten opzichte van de vervolgfases (planuitwerking, voorbereiding en realisatie), ook gerelateerd aan interne en externe besluitvorming.



Figuur 3: Afwegingsproces VKA i.r.t. meekoppelkansen

Van de kansrijke meekoppelkansen bij de geselecteerde kansrijke alternatieven (volgens uit 2^e loop stroomschema opties) maken we een factsheet waarin de meekoppelkans nader wordt uitgewerkt (eigenaar, doel, beschrijving, synergie, te nemen vervolgstappen, onzekerheden, risico's etc.). Vervolgens wordt voor de kansrijke meekoppelkansen bij het geselecteerde VKA (volgend uit 3^e loop stroomschema opties) nader ingegaan op het plan van aanpak voor de vervolgfase en te maken afspraken met de eigenaar van de meekoppelkans. Voor de afspraken met de eigenaar van de meekoppelkans (financieringsafspraken en samenwerkingsovereenkomst voor de vervolgfase) heeft waterschap Zuiderzeeland de regierol en ondersteunen wij vanuit de inhoud.

Een aantal belangrijke aandachtspunten om gedurende het proces in de gaten te houden met betrekking tot meekoppelkansen om de risico's te beheersen zijn als volgt:

- Wees bewust van dualiteit meekoppelkansen: meerwaarde versus bedreiging van het project.
- In de aanpak: stel duidelijke voorwaarden zodat de meerwaarde van kansen voorop kan staan.
- En wees bewust van kansen om goodwill te genereren!

4 Voorlopige resultaten

Alle meekoppelkansen zijn met de knikkerbaan beoordeeld om te bezien of ze -op dit moment- meegenomen dienen te worden als oplossing, inpassing, meekoppelkans, of adaptief meegenomen moeten worden of dat er niks mee gedaan hoeft te worden. De resultaten worden getoond in Tabel 2. De resultaten van het knikkerbaanmodel zijn opgenomen in Bijlage 1.

Tabel 2: Initiële meekoppelkansen en de bijbehorende toepassing.

#	Meekoppelkans	Toepassing	#	Meekoppelkans	Toepassing
1	Doortrekken N307 Houtribdijk*	Meekoppelen	11	Voetgangersoversteekplaats van Houtribhoogte naar Houtribhaven	Meekoppelen
2	KRW verontdiepingen IJsselmeer*	Meekoppelen	12	Ontwikkeling kustpromenade Lelystad	Meekoppelen
3	Uitbreiding Flevokust (bedrijventerrein + haven)*	Meekoppelen	13	Kwaliteitsimpuls Dekomarina	Meekoppelen
4	Drijvende zonnepanelen (Engie)	Adaptief meenemen	14	Eilanden en dammen (steppingstones IJssel/markerwadden)*	Meekoppelen
5	A6-zon	Adaptief meenemen	15	Zichtbaar maken geulen en rivierduinen Swifterbant	Meekoppelen
6	Zonneparken langs dijk	Meekoppelen	16	Fietsverbinding	Meekoppelen
7	Cruiseschip terminals*	Meekoppelen	17	Ontwikkeling Flevo Marina	Adaptief meenemen
8	Strekdammen*	Meenemen als oplossing/Meekoppelen	18	Hergebruik grond Vaarweg IJsselmeer-Meppel	Adaptief meenemen
9	Exposure verhaal van de dijk	Meekoppelen	19	Verhogen voorland/ aanbrengen vooroever*	Meenemen als oplossing/Meekoppelen
10	Windmolenpark Blauw*	Niets doen	20	Aanbrengen kunstmatige riffen voor dijk*	Meenemen als oplossing/Meekoppelen

*Meekoppelkansen die ook als bouwsteen/systeemmaatregel voor de dijkversterking is onderzocht.

Voor de potentiële meekoppelkansen die nu worden aangemerkt als “adaptief meenemen” of “niets doen” is verondersteld dat deze geen invloed hebben op de dijk zelf. Het Windmolenpark Blauw wordt gerealiseerd in 2021-2023, waardoor een combinatie met de dijkversterking niet mogelijk is. Alle andere potentiële meekoppelkansen hebben dit mogelijk wel. De potentiële meekoppelkansen die nu zijn beoordeeld als oplossing, inpassing of meekoppelen zijn in een volgende stap (stap 3) beoordeeld met een 5-puntsschaal op de criteria “haalbaarheid”, “financierbaarheid” en “inpasbaarheid” om zo inzicht te krijgen in de kansrijkheid. De scores en een korte onderbouwing is opgenomen in Tabel 3. Als eindoordeel is gekozen voor een X, O, ✓ score, waarbij score X staat voor een niet kansrijke meekoppeling, score O voor mogelijke meekoppeling maar met nog relatief hoge onzekerheid en ✓ voor een meekoppelkans die kansrijk lijkt.

Tabel 3: Overzicht van overgebleven meekoppelkansen en de score en onderbouwing die daaraan toebedeeld is

#	Meekoppelkans	Haalbaarheid	Financierbaarheid	Inpasbaarheid	Maatschappelijke meerwaarde	Oordeel
1	Doortrekken N307 Houtribdijk	4	3	2	4	O
		Plan is al vaak ingebracht	Erg duur	Aansluiting op dijk lastig	Verbetering infrastructuur	
2	KRW verontdiepingen IJsselmeer	3	2	4	4	O
		KRW opgave zit vooral in Ketelmeer	Erg duur vanwege diepte IJsselmeer	Weinig raakvlak met dijk	Stimuleren biodiversiteit	
3	Uitbreiding Flevokust (bedrijventerrein + haven)	4	4	4	4	✓
		Plan is al redelijk concreet	Kosten/baten lijken positief	Kan vrij makkelijk voor de dijk	Creëren werkgelegenheid	
6	Zonneparken langs dijk	4	5	4	4	✓
		Gebied/dijk lijkt erg geschikt voor zonne-energie	Positieve kosten/baten verhouding lijkt reëel	Extra opgave aan binnenzijde valt mee	Meer duurzame energie	
7	Cruiseschip terminals	2	2	3	4	O
		Plannen zijn niet concreet	Erg kostbaar	Exacte inpassings-opgave onbekend	Creëren werkgelegenheid	
8	Strekdammen	4	3	4	2	O
		Goed te realiseren tijdens dijkversterking	Kostbare werkzaamheden	Geen direct raakvlak met dijk	Weinig maatschappelijke meerwaarde	
9	Exposure verhaal van de dijk	5	4	5	4	✓
		Eenvoudige realisatie	Lage kosten	Makkelijk inpasbaar	Zichtbaar maken cultuurhistorie	
11	Voetgangersoversteekplaats van Houtribhoogte naar Houtribhaven	3	3	3	3	O
		Plannen nog onbekend	Plannen nog onbekend	Inpasopgave nog onbekend	Plannen nog onbekend	
12	Ontwikkeling kustpromenade Lelystad	3	3	3	3	O
		Plannen nog onbekend	Plannen nog onbekend	Inpasopgave nog onbekend	Plannen nog onbekend	
13	Kwaliteitsimpuls Dekomarina	3	3	3	3	O
		Plannen nog onbekend	Plannen nog onbekend	Inpasopgave nog onbekend	Plannen nog onbekend	
14	Eilanden en dammen (steppingstones IJssel/markervadden)	3	2	4	4	O
		Plannen nog onbekend	Erg kostbaar	Geen direct raakvlak met dijk	Stimuleren biodiversiteit/recreatieve waarde	
15	Zichtbaar maken geulen en rivierduinen Swifterbant	5	4	3	4	O
		Goed te realiseren tijdens dijkversterking	Enthousiaste medefinancier	Exacte inpassings-opgave onbekend	Zichtbaar maken cultuurhistorie	

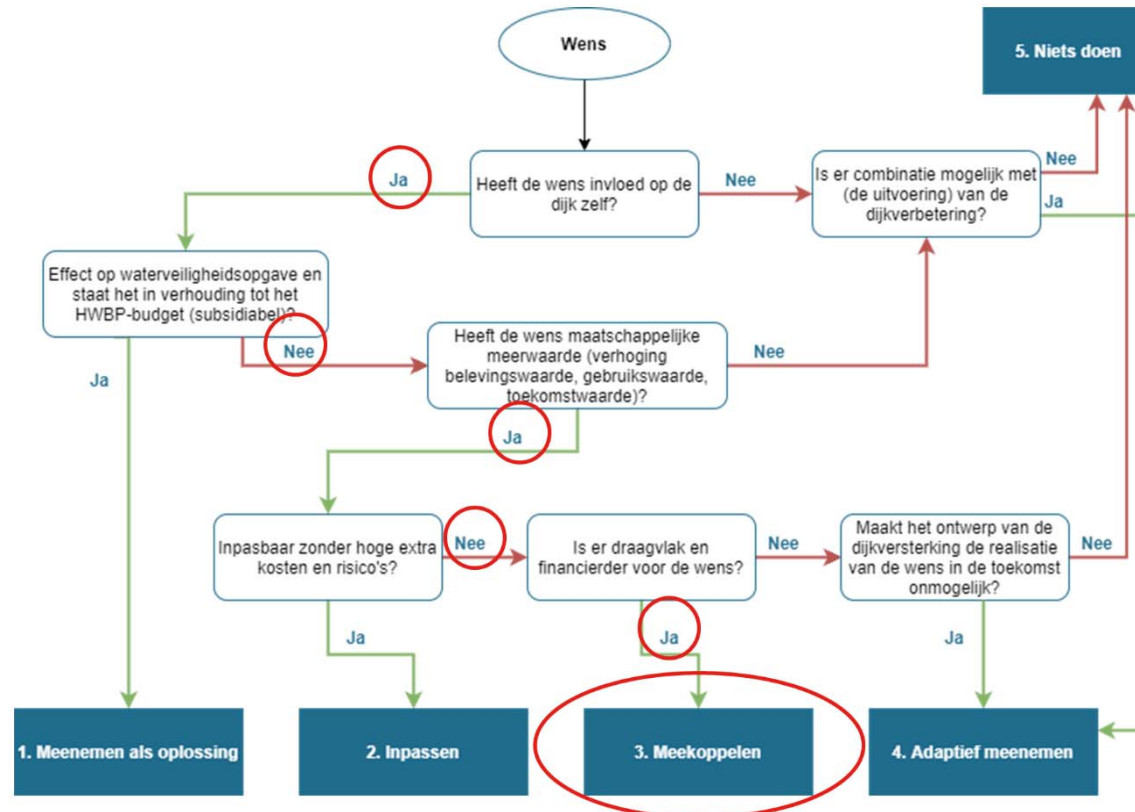
#	Meekoppelkans	Haalbaarheid	Financierbaarheid	Inpasbaarheid	Maatschappelijke meerwaarde	Oordeel
16	Fietsverbinding	5	5	5	5	✓
		Relatief concreet plan	Enthousiaste medefinancier	Realiseerbaar op onderhoudsberm	Verbeteren infrastructuur/recreatief gebruik	
19	Verhogen voorland/ aanbrengen vooroever	5	2	5	4	○
		Goed te realiseren tijdens dijkversterking	Kostbare werkzaamheden	Positief effect dijk ontwerp	Stimuleren biodiversiteit/recreatieve waarde	
20	Aanbrengen kunstmatige riffen voor dijk	5	2	4	4	○
		Goed te realiseren tijdens dijkversterking	Kostbare werkzaamheden	Geen direct raakvlak met dijk	Stimuleren biodiversiteit/recreatieve waarde	

De uitkomst van deze analyse is een momentopname, een blik op de diverse ontwikkelingen zoals we dat op dat moment hebben met elkaar. Dit beeld bepaalt de verdere route die we willen gaan doorlopen, het proces dat we willen ingaan. Onderdeel van dit proces is dat onderweg de route kan wijzigen, meekoppelprojecten kunnen afvallen en er kunnen zich ook nieuwe meekoppelprojecten aandienen. Op dit moment wordt voorgesteld om in ieder geval bovenstaande 15 potentiële meekoppelkansen verder te concretiseren en vervolgens bij selectie kansrijke alternatieven opnieuw te beoordelen middels de knikkerbaan en het afwegingskader.

Bijlage 1: Toepassing knikkerbaan per meekoppelkans



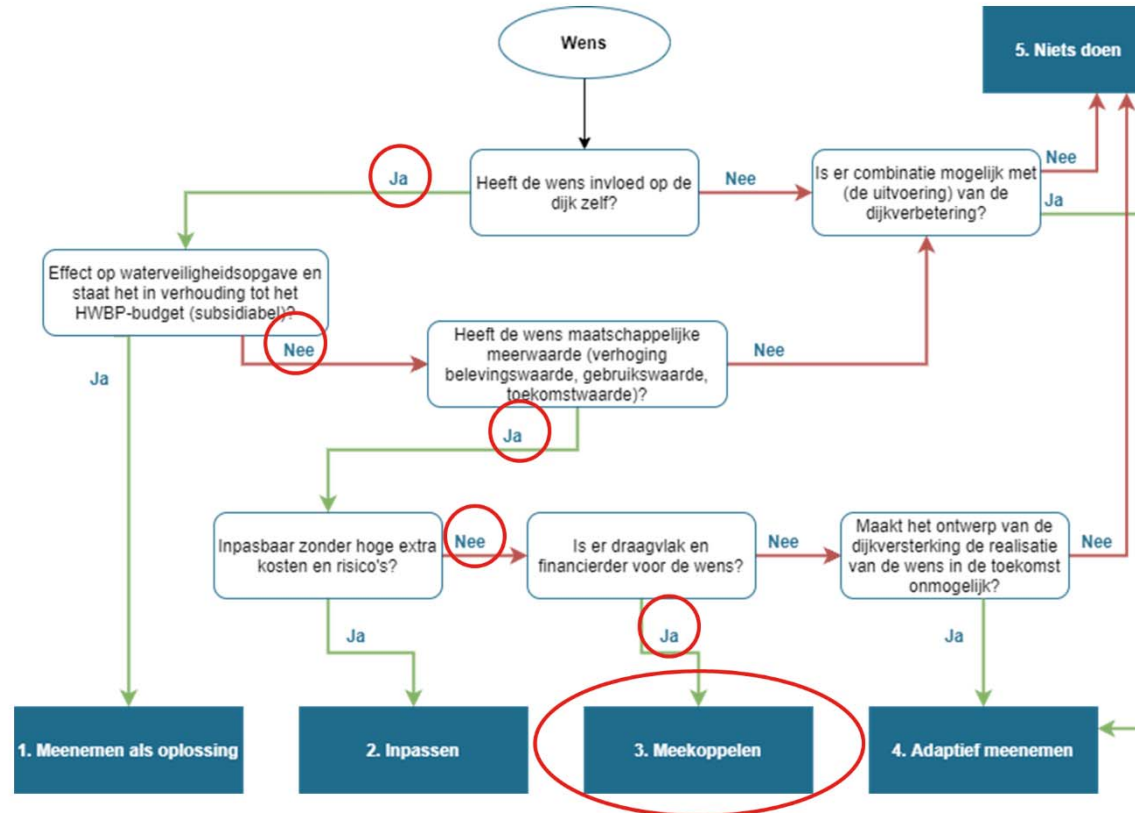
1. Doortrekken N307 Houtribdijk



1 16 december 2020

Royal HaskoningDHV

2. KRW verontdiepingen IJsselmeer

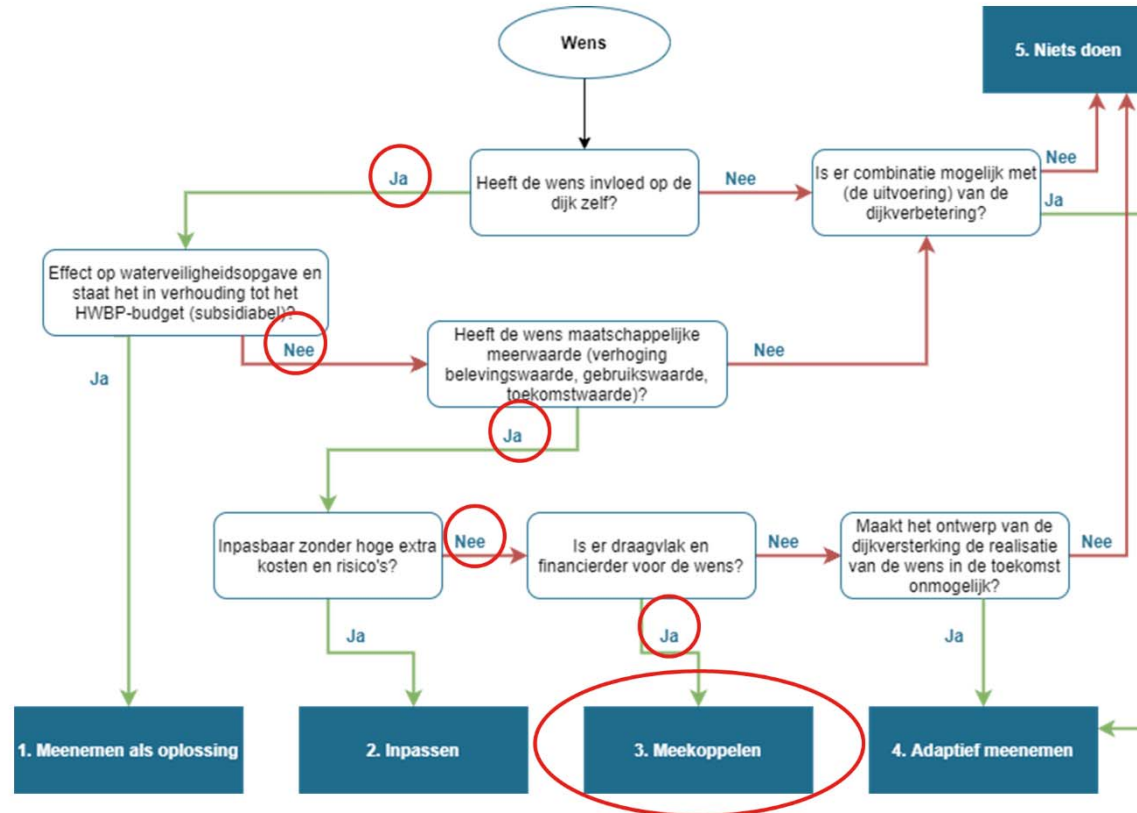


2 16 december 2020

Royal HaskoningDHV

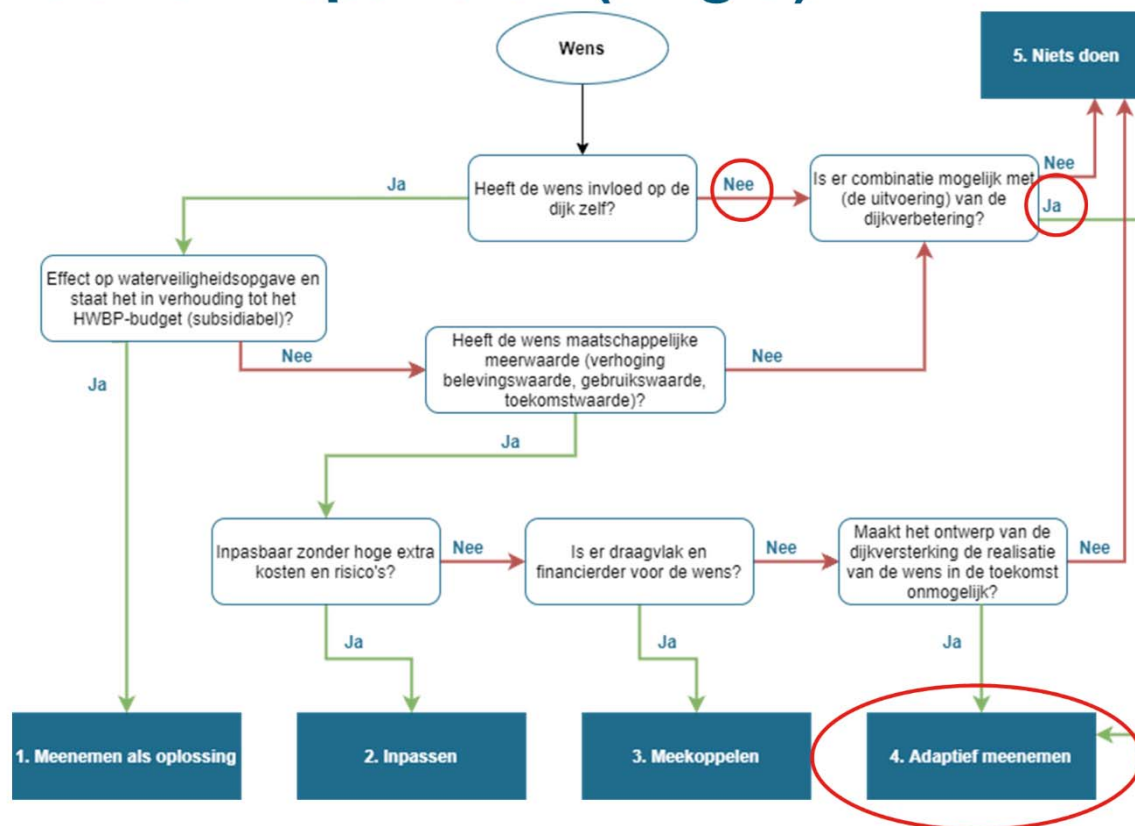
25,1

3. Uitbreiding Flevokust (bedrijventerrein + haven)

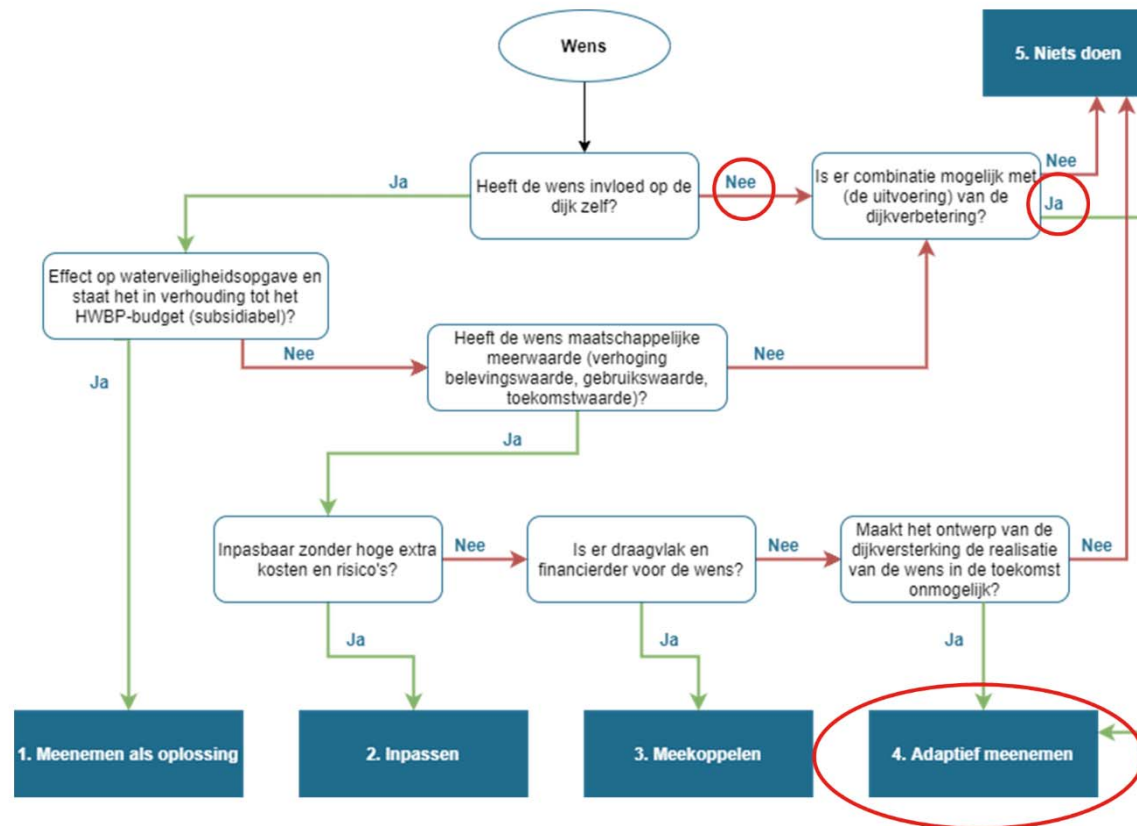


3 16 december 2020

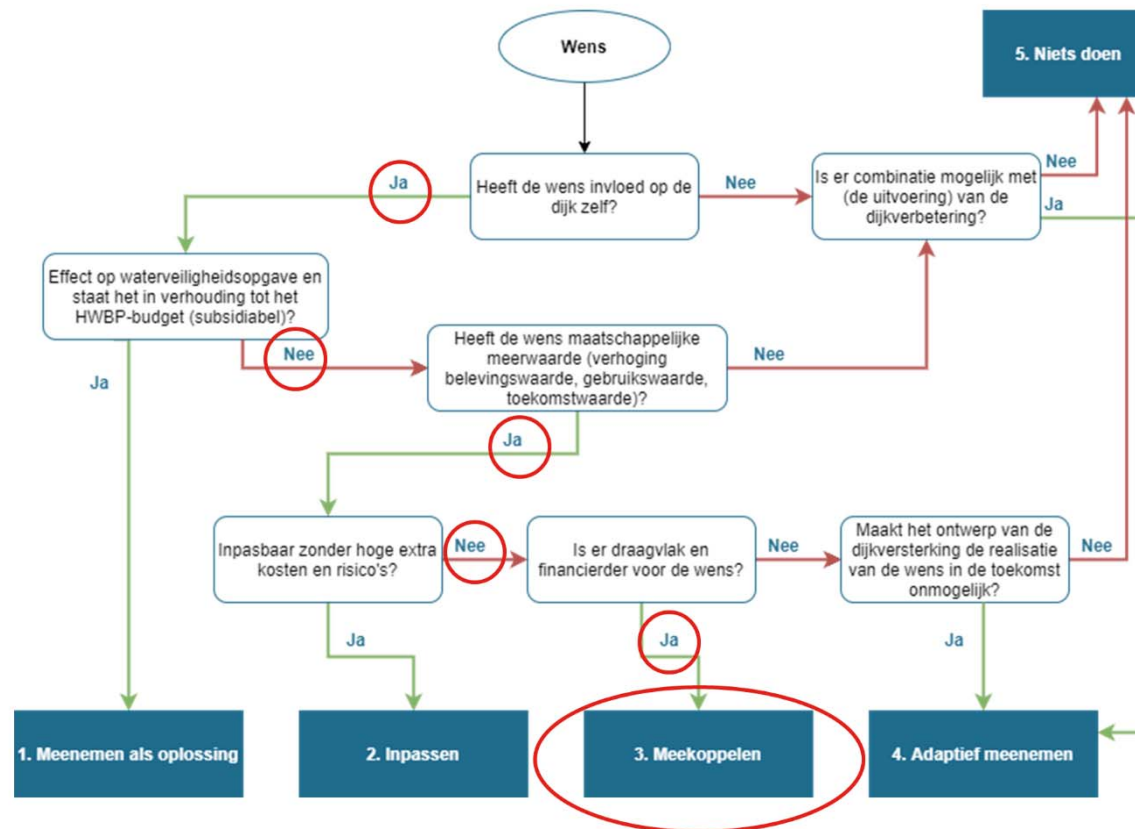
4. Drijvende zonnepanelen (Engie)



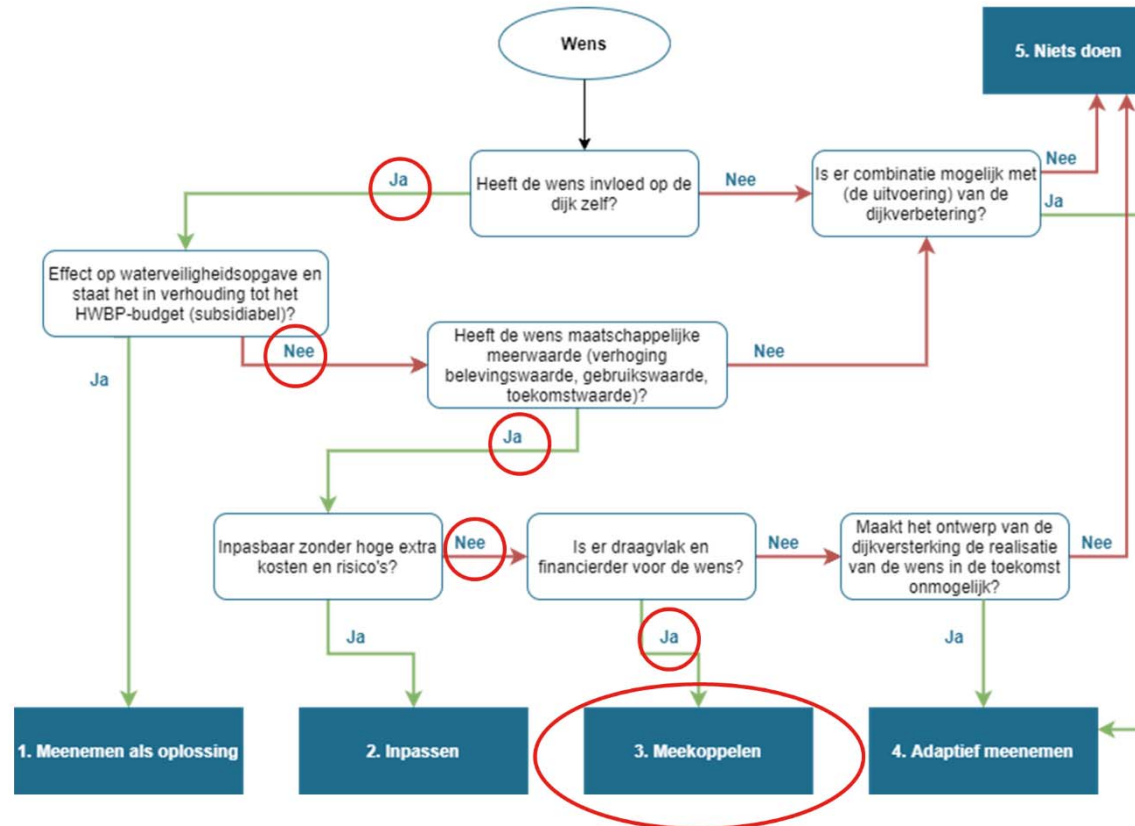
5. A6-zon



6. Zonnepark langs dijk

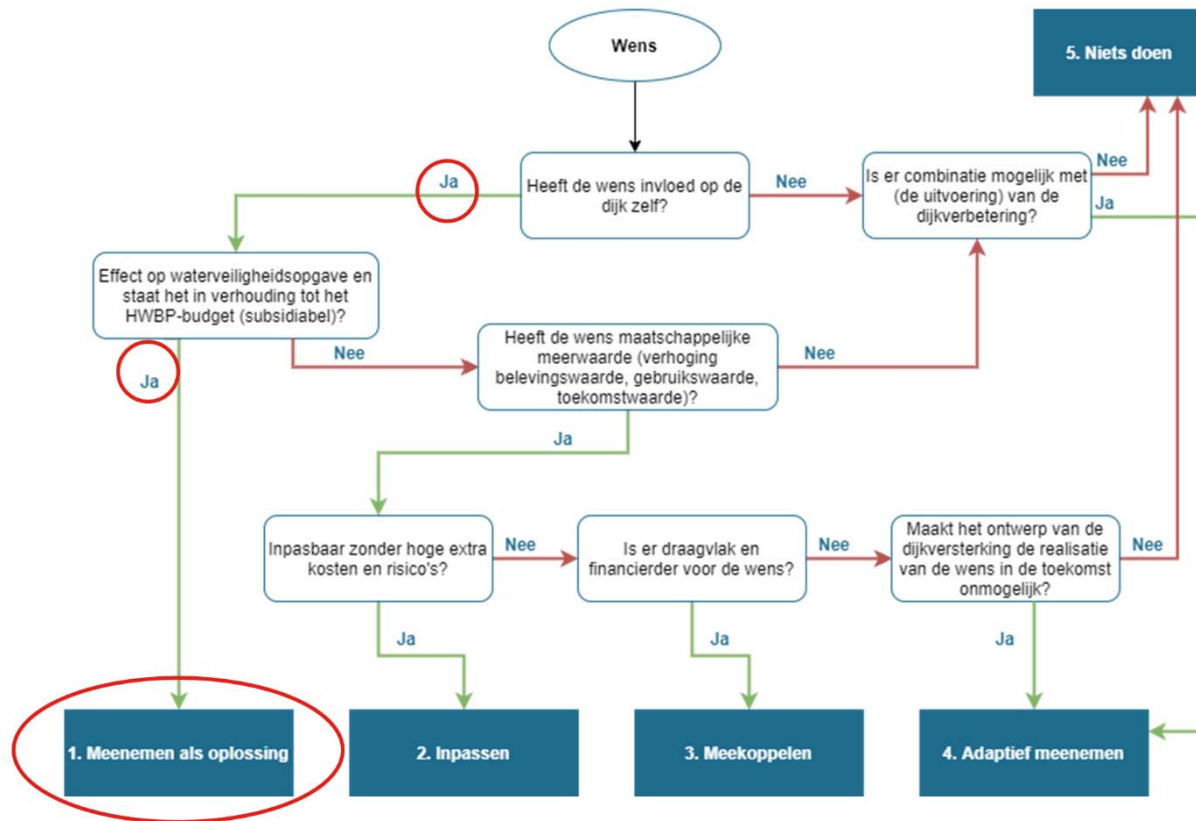


7. Cruiseschip terminals

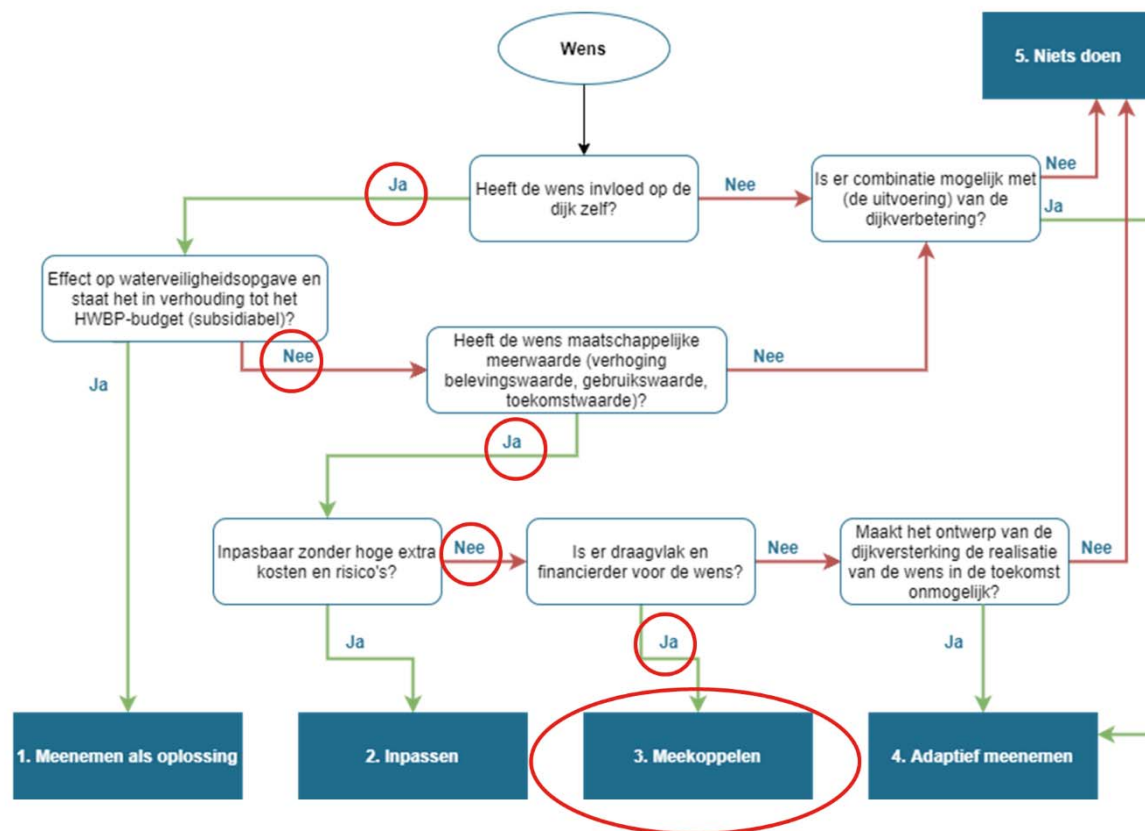


7 16 december 2020

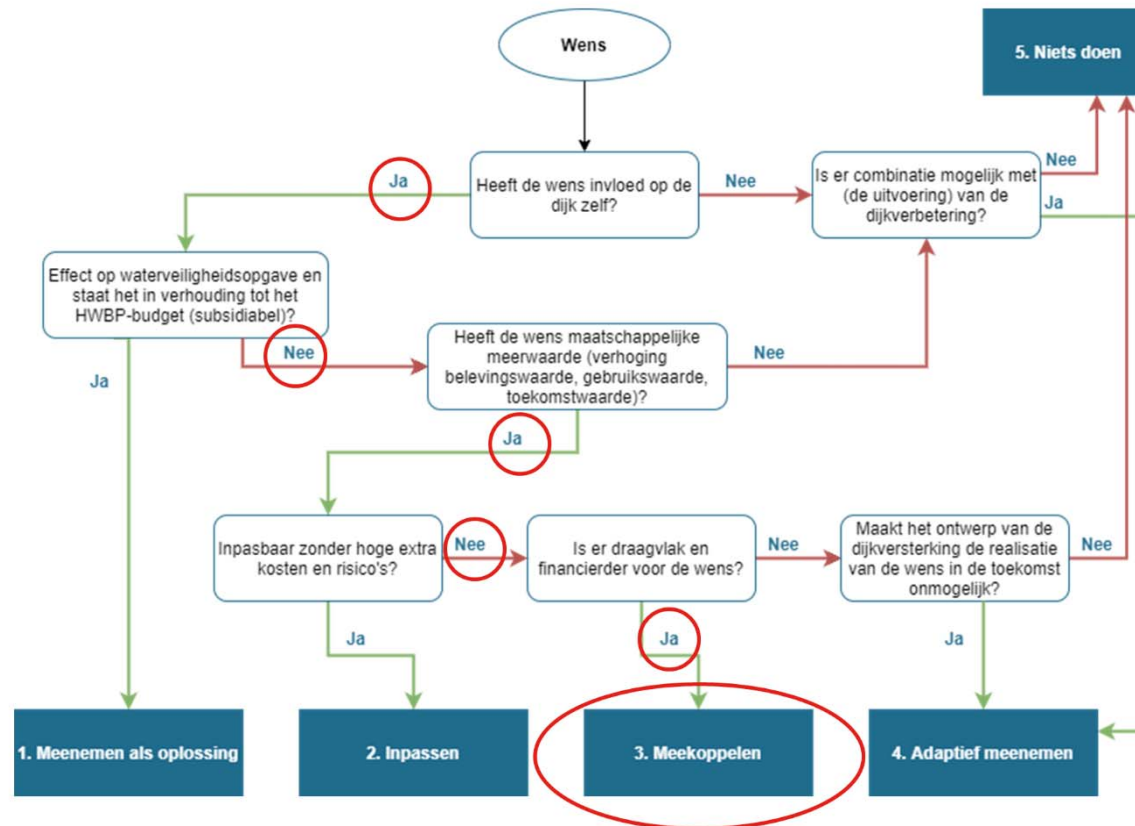
8a. Strekdammen



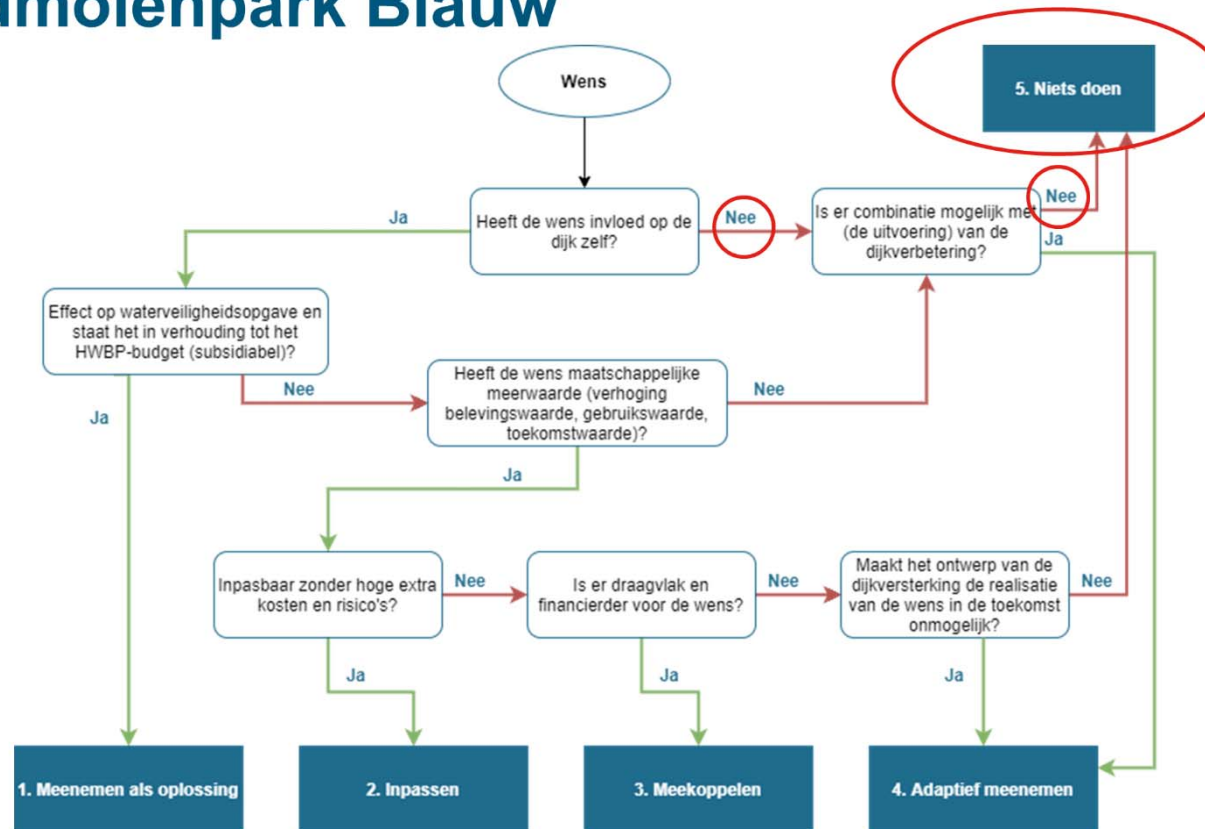
8b. Strekdammen



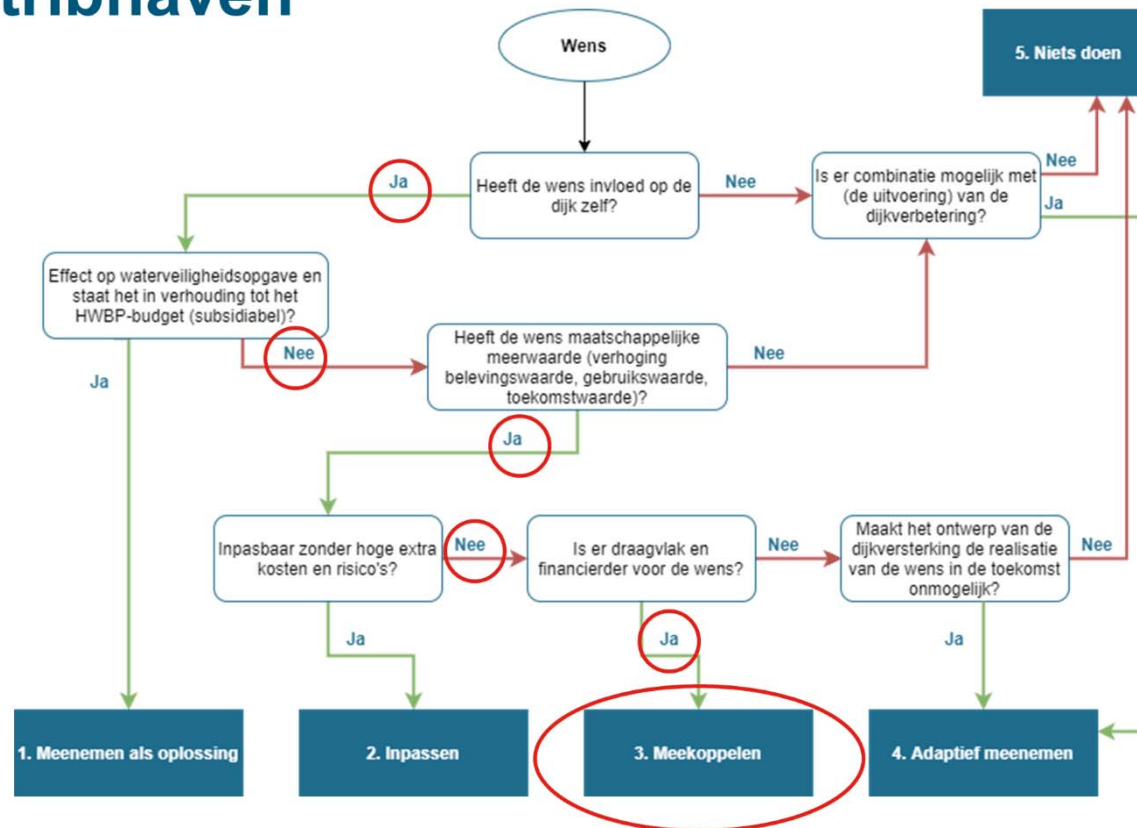
9. Exposure verhaal van de dijk



10. Windmolenpark Blauw

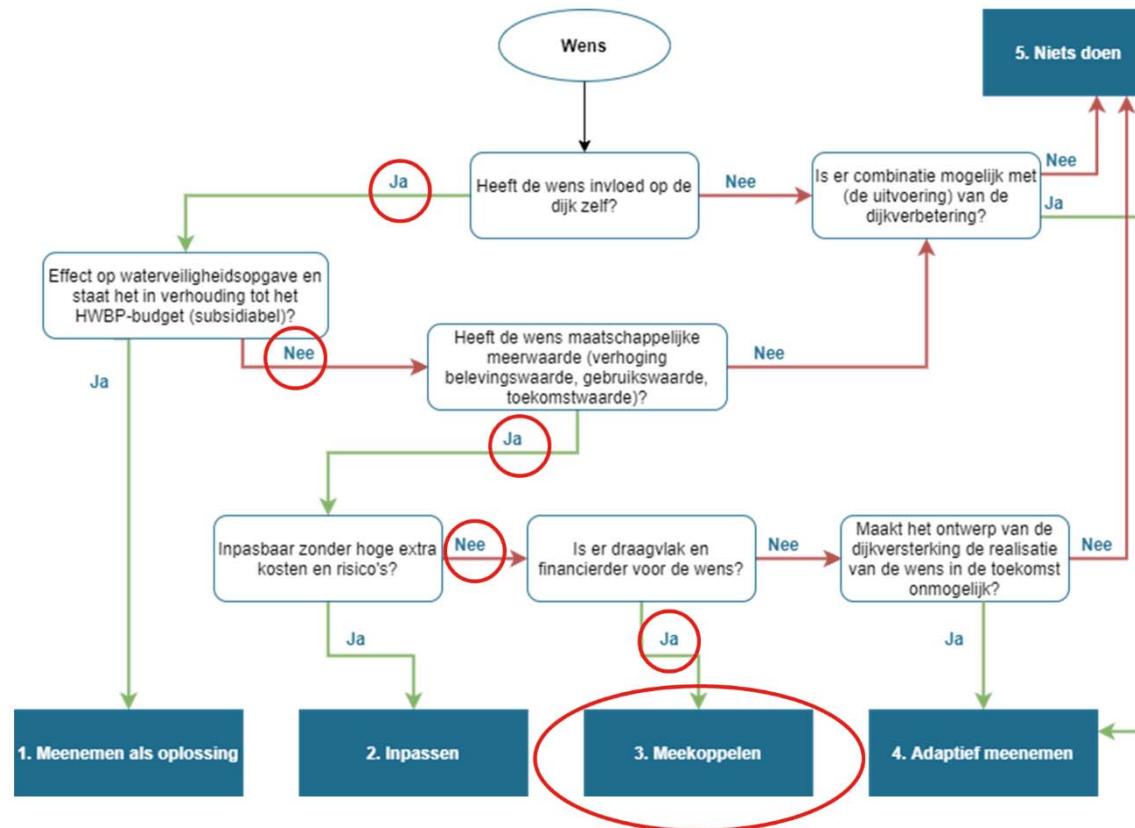


11. Voetgangersoversteekplaats van Houtribhoogte naar Houtribhaven



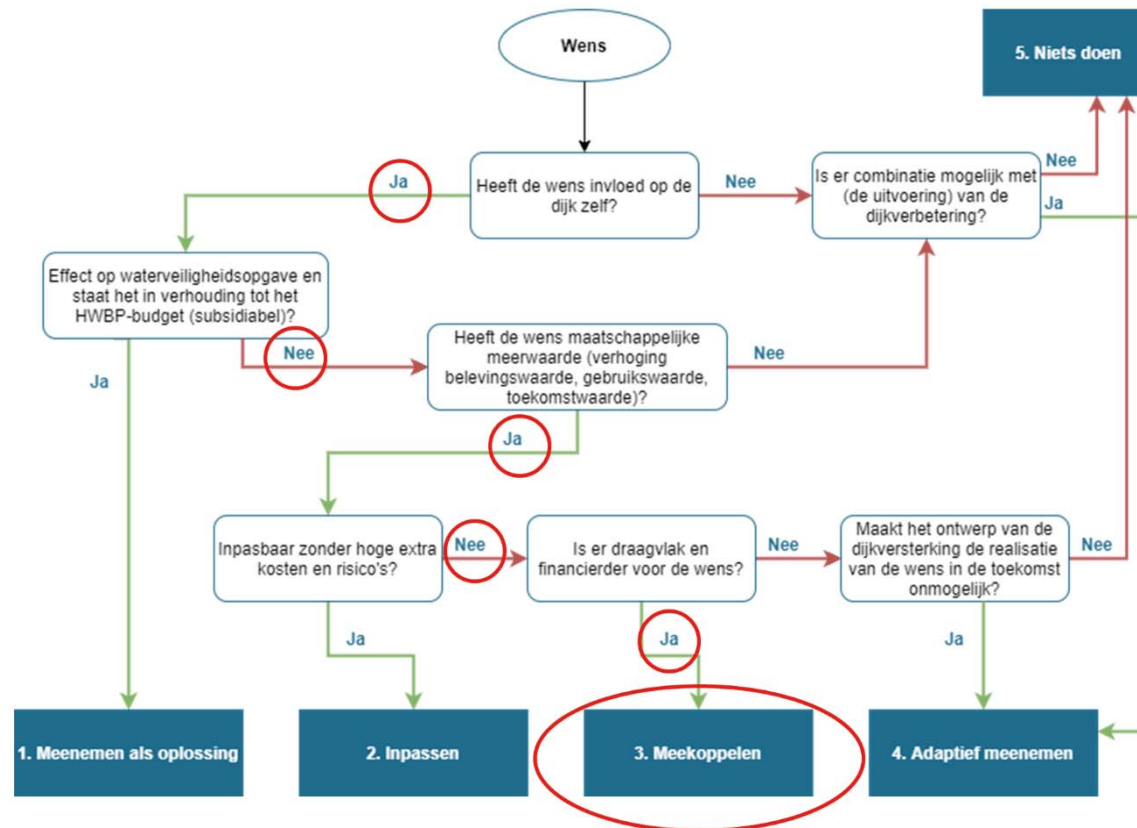
12 16 december 2020

12. Ontwikkeling kustpromenade Lelystad



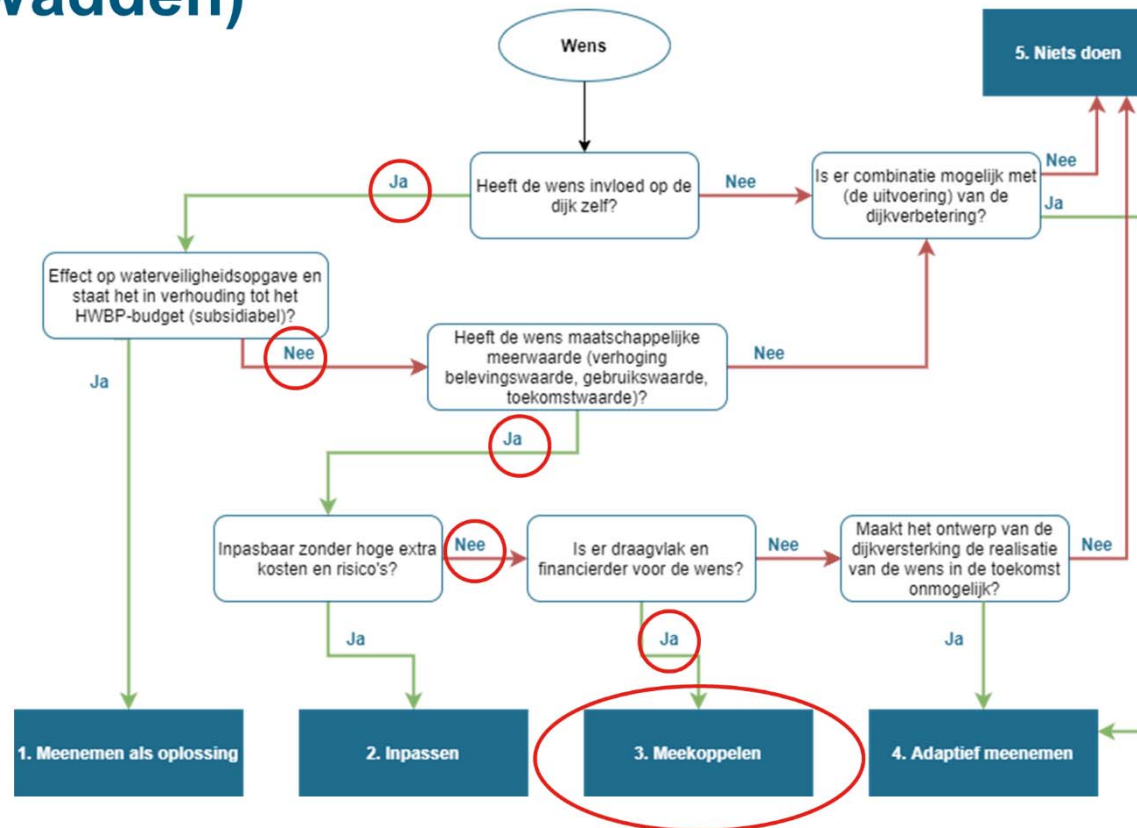
13 16 december 2020

13. Kwaliteitsimpuls Deko Marina

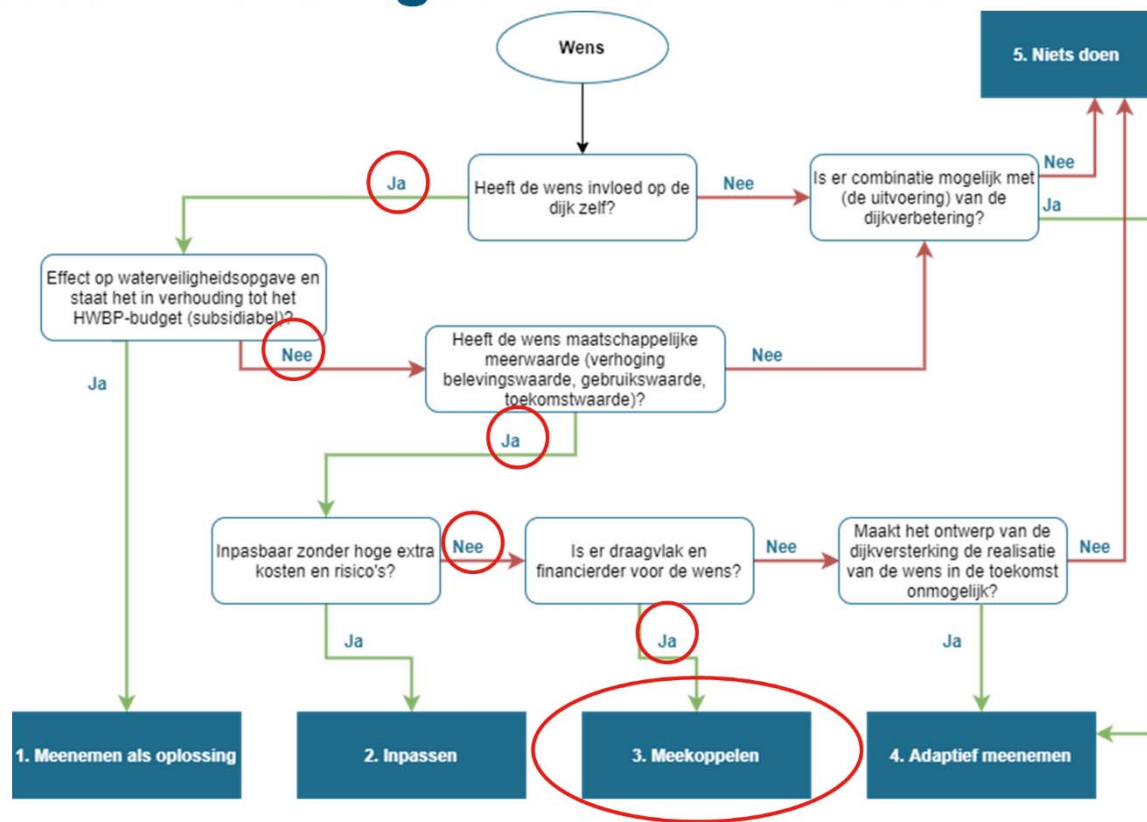


14 16 december 2020

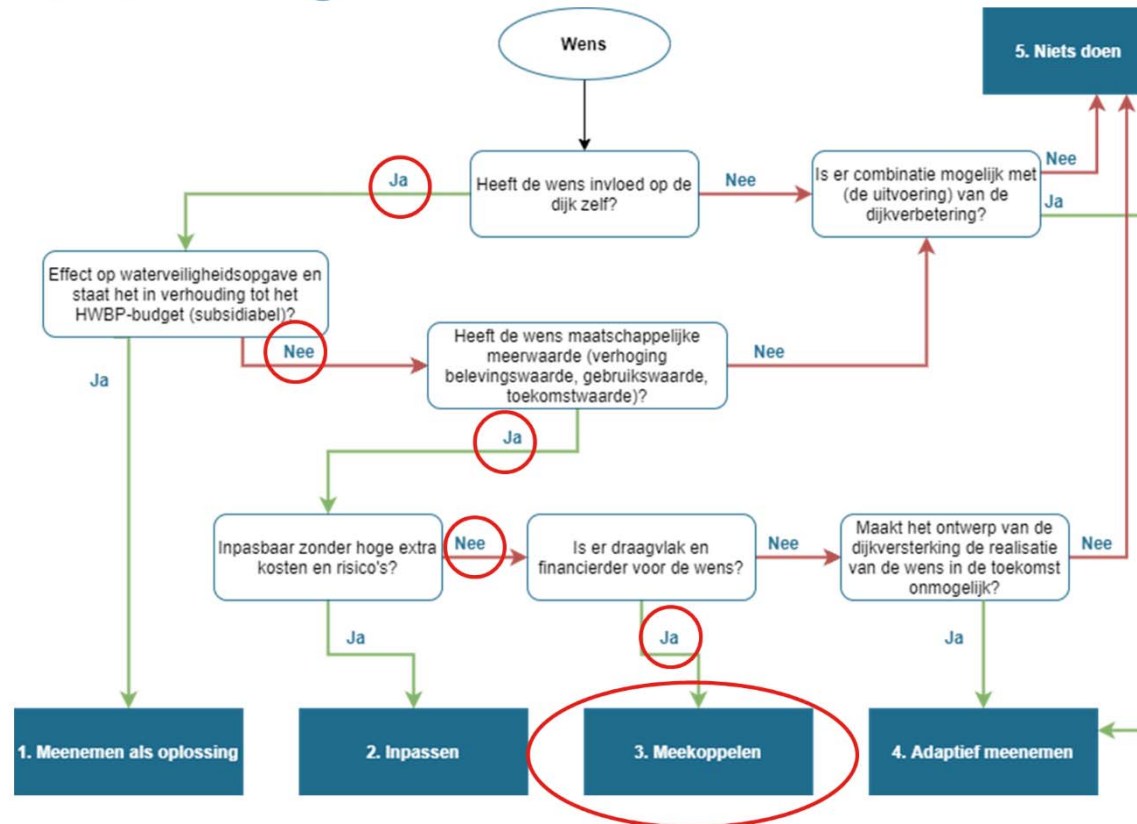
14. Eilanden en dammen (steppingstones IJssel-/Markerwadden)



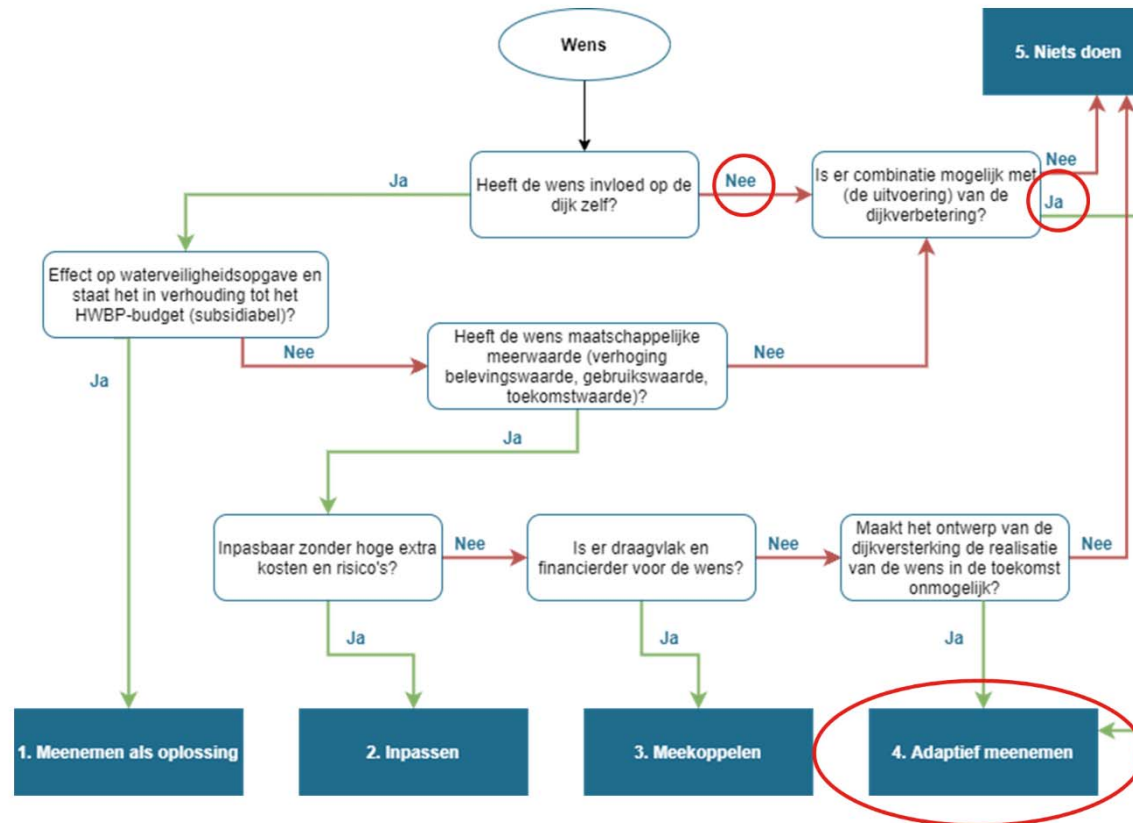
15. Zichtbaar maken geulen en rivierduinen Swifterbant



16. Fietsverbinding

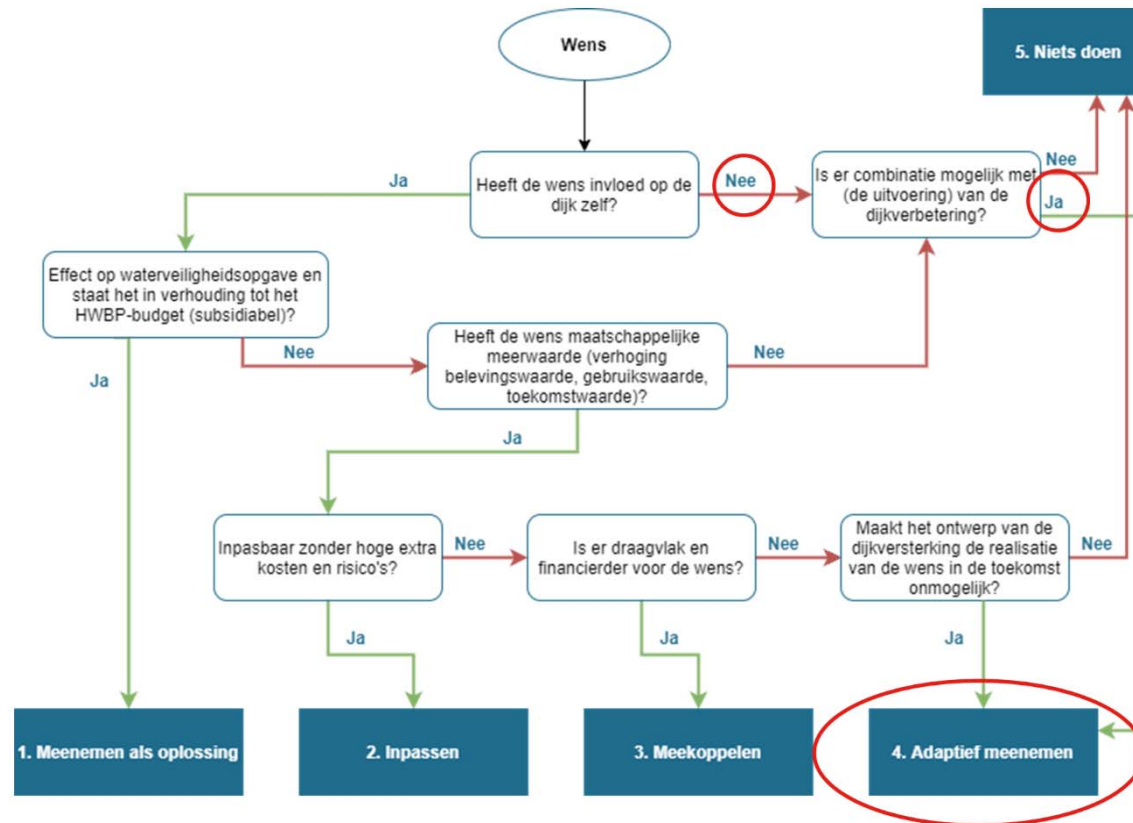


17. Ontwikkeling Flevo Marina



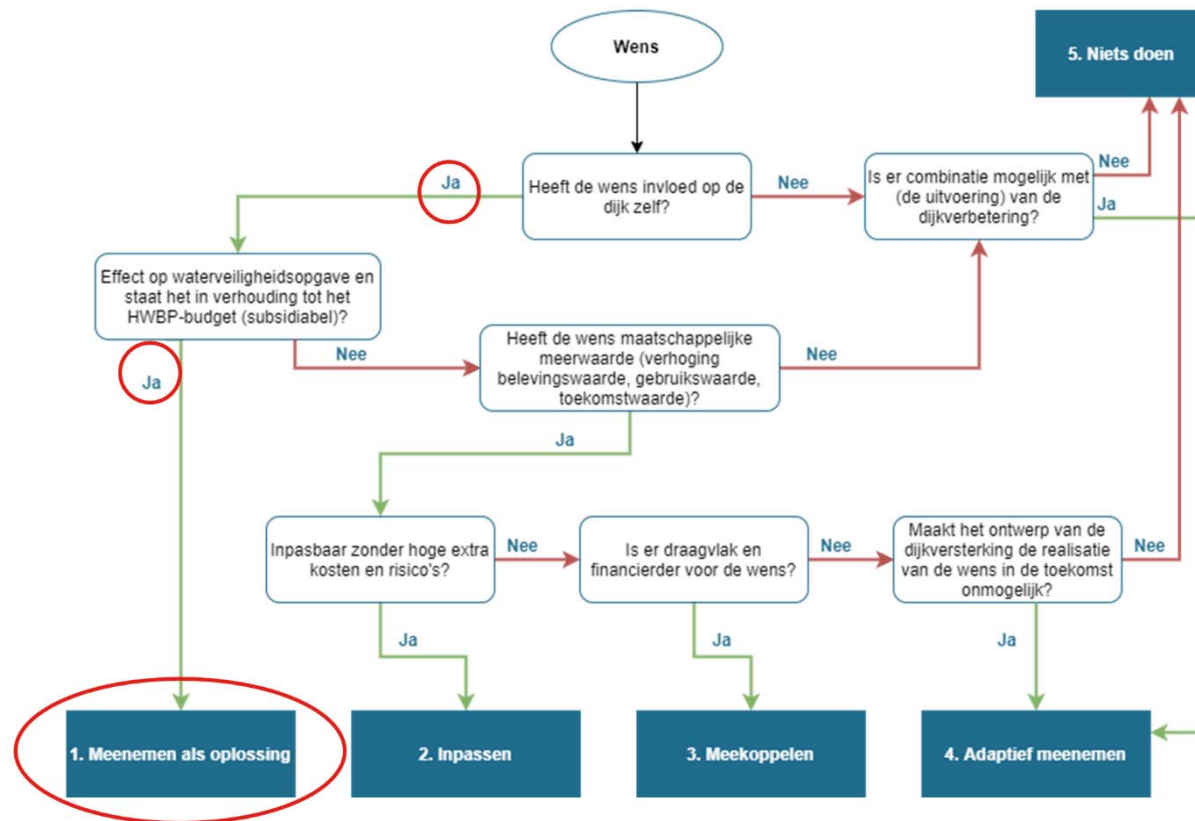
18 16 december 2020

18. Hergebruik grond Vaarweg IJsselmeer-Meppel



19 16 december 2020

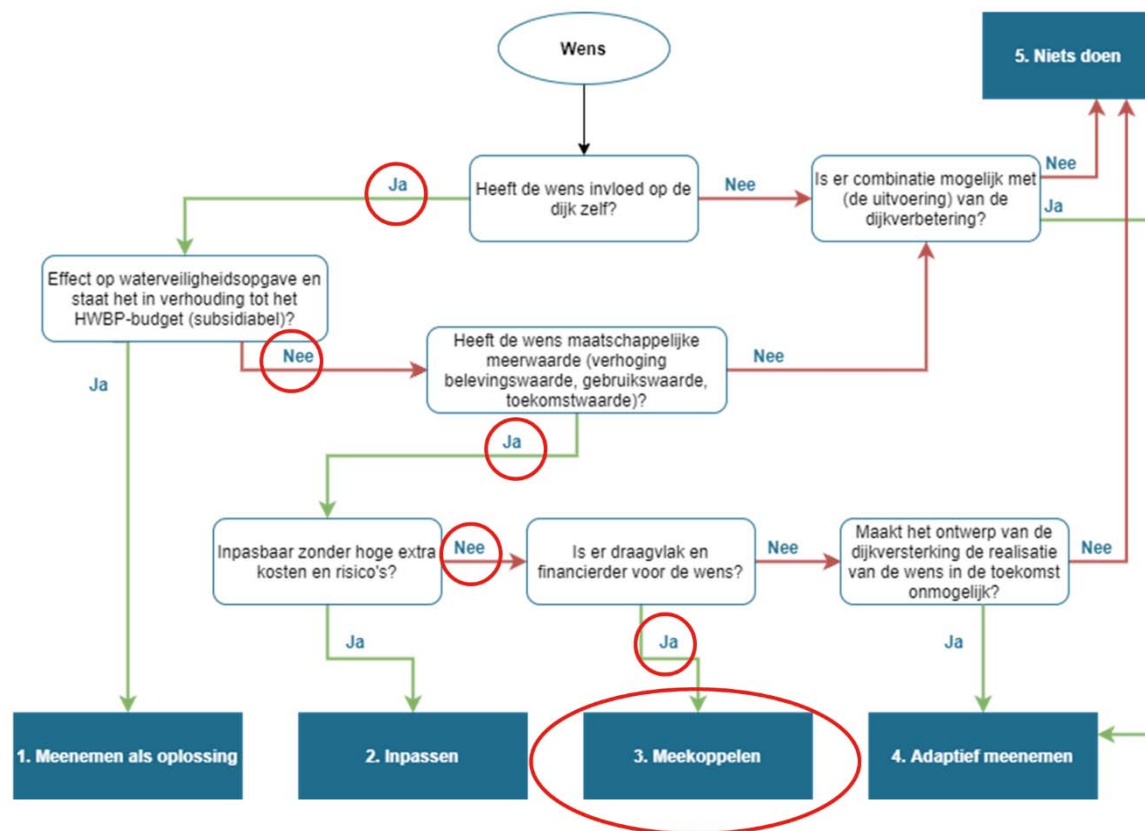
19a. Verhogen voorland/ aanbrengen vooroever



20 16 december 2020

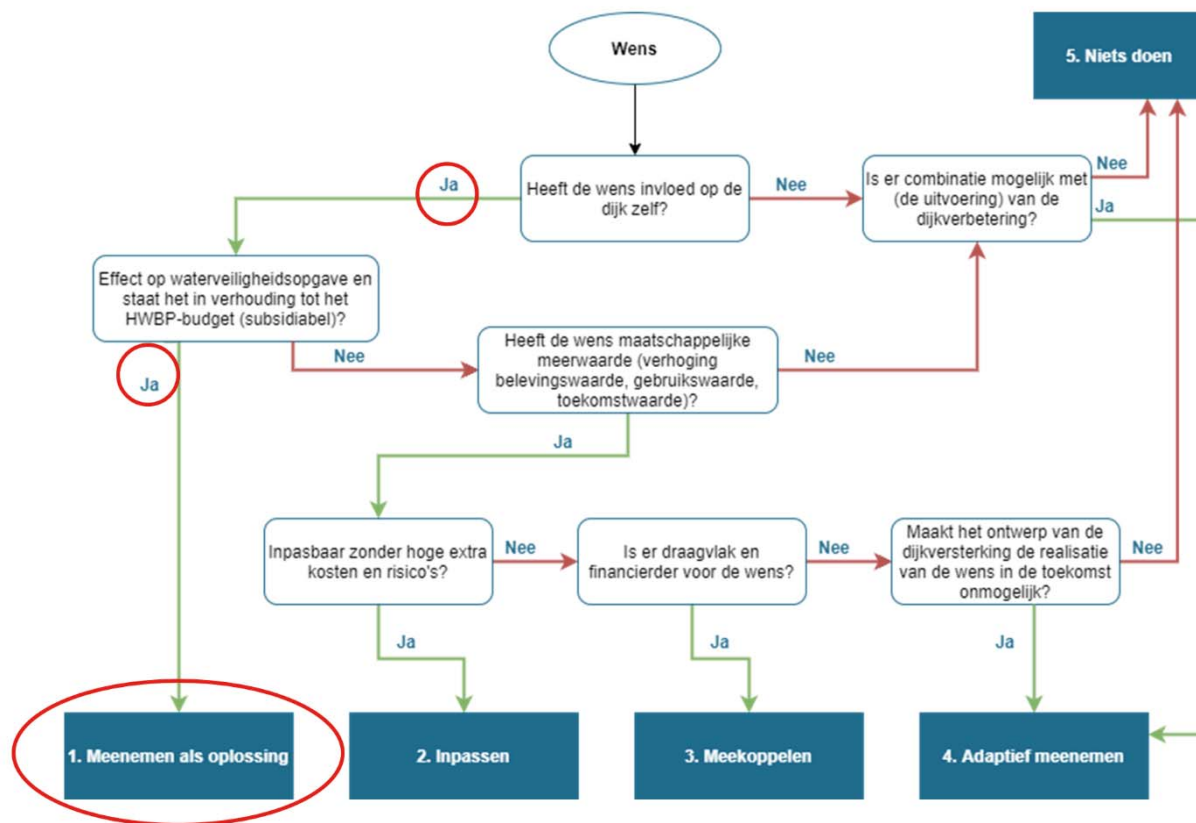
Royal HaskoningDHV

19b. Verhogen voorland/ aanbrengen vooroever



21 16 december 2020

20a. Aanbrengen kunstmatige riffen voor dijk

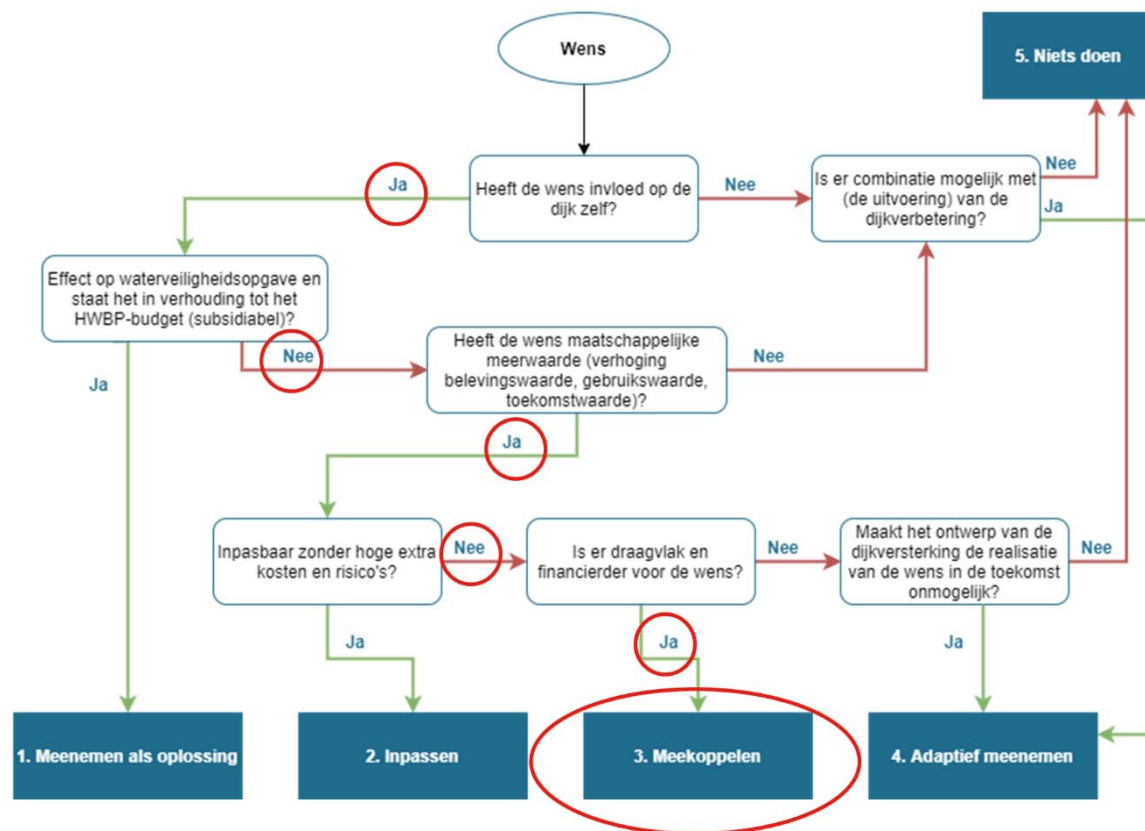


22 16 december 2020

Royal HaskoningDHV

25,1

20b. Aanbrengen kunstmatige riffen voor dijk



23 16 december 2020

