



HET AFVALWATERBEHEER

Samen bereiken we meer



Zeewolde



WAAROM?

De taken die het waterschap voor de gemeente Zeewolde gaat verzorgen moeten leiden tot een verbetering op de 3K's (Kosten, Kwaliteit en Kwetsbaarheid) voor zowel de gemeente als het waterschap.

De afspraken over de te leveren kwaliteit en daarbij behorende prijs zijn conform het GRP 2015-2021.

Voor het waterschap is de overdracht een kans om grip te krijgen op de gehele afvalwaterketen. Expertise in één hand die zorgt voor meer robuustheid in de keten en biedt kansen voor meer innovatie. In 2005 heeft Zeewolde het beheer en onderhoud van de rioolgemalen in de gemeente al overgedragen aan het waterschap. Vanaf 2015 besteedt de gemeente haar gehele wettelijke afvalwatertaak uit aan het waterschap. Het gaat dan om het gehele rioolstelsel in al zijn diversiteit met vuilwaterafvoer, regenwaterafvoer, lijngoten, drainagesystemen en wadi's.

In dit document betekent het begrip rioolstelsel:
een openbaar vuilwaterriool, -hemelwaterstelsel of -ontwateringsstelsel.

Voorbeelden? Hemelwaterafvoer (HW), vuilwaterafvoer (VW), kolken, (lijn)goten, inspectieschachten, overstorten, drainages, infiltratievoorzieningen, wadi's enz.



SAMENWERKEN

In het project '**Afvalwaterketen Flevoland**' verkennen de Flevolandse gemeenten en Waterschap Zuiderzeeland sinds 2005 een intensievere samenwerking. Hiermee liep de regio **voor op de landelijke trend**, die in 2011 door het Bestuursakkoord Water in gang is gezet.

De **specifieke situatie** van Zeewolde vroeg om een versnelde samenwerking. Daarom verzocht de gemeente het waterschap of zij het afvalwaterbeheer van Zeewolde wilde verzorgen, **project Van Z naar Z**.

Uit de benchmark van Rioned bleek dat het meeste (financiële) voordeel te behalen is door het **sluiten van de afvalwaterketen**. Kostenstijgingen kunnen worden getemperd, terwijl de kwaliteit op peil blijft en kleine gemeenten minder kwetsbaar worden.

INFO

→ rioned

www.riool.net/home
www.afvalwaterketenflevoland.nl

→ samenwerking



Afvalwaterketen Flevoland

SAMENWERKEN IS

- Samen beter door gecontroleerd loslaten.
- Wie alles zelf wil doen, komt niet aan vernieuwing en verbetering toe.

3

STUREN

UITVOEREN

ONDERSTEUNEN



STUREN

UITVOEREN

ONDERSTEUNEN

STAPSGEWIJS

Dat het waterschap de taken in het afvalwaterbeheer voor Zeewolde gaat uitvoeren is het resultaat van een gedegen proces.

- In 2012 werd onderzocht of Zeewolde de verantwoordelijkheden aan het waterschap kon overdragen. Dit bleek nog niet mogelijk.
- In 2013 is onderzocht op welke wijze en onder welke condities de taken zouden kunnen worden overgedragen.
- 2014 werd uitgeroepen tot een proefjaar. In dit jaar is ervaring opgedaan met de taken, de organisatie werd ingericht en er is een overeenkomst opgesteld.
- Dit proefjaar is er op gericht dat het waterschap vanaf 2015 de taken voor Zeewolde kan uitvoeren.



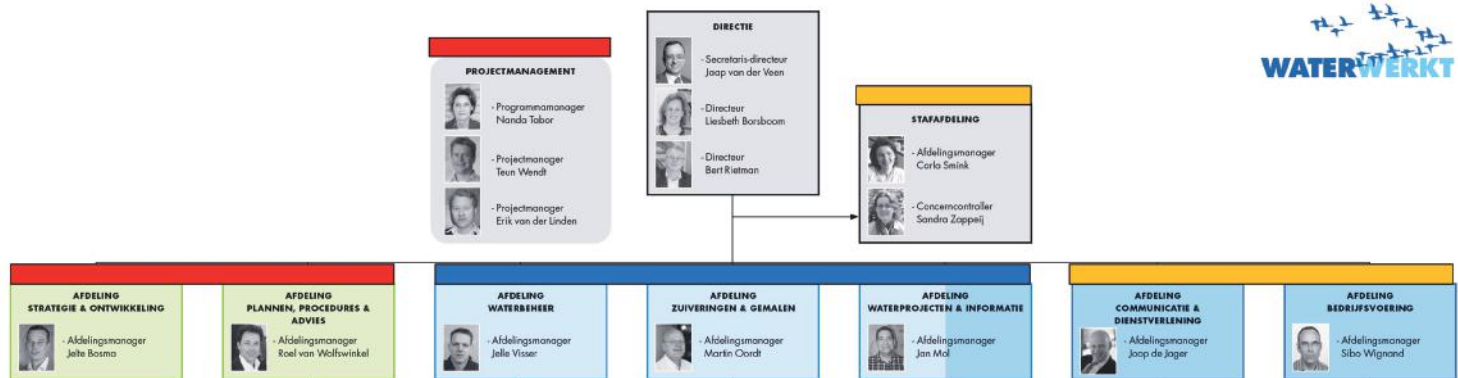
5



ORGANISATIE

Voor de overdracht van het rioolbeheer is een procesmodel van het gemeentelijk rioolbeheer opgesteld dat bestaat uit sturende, uitvoerende en ondersteunende processen. In het procesmodel zijn deze onderdelen weergegeven. De rode blokjes zijn de sturende processen, de blauwe blokjes de uitvoerende processen en de gele blokjes de ondersteunende processen. Een aantal processen in het model blijft bij Zeewolde. Dit zijn de lichtgrijze blokjes: het opstellen van het voorstel voor het tarief van de rioolheffing en het heffen en invorderen van de rioolheffing. De overige processen worden overgedragen aan het waterschap en ondergebracht in de rode, blauwe en gele afdelingen van Waterschap Zuiderzeeland.

ORGANISATIESTRUCTUUR



STUREN

UITVOEREN

ONDERSTEUNEN

INFO

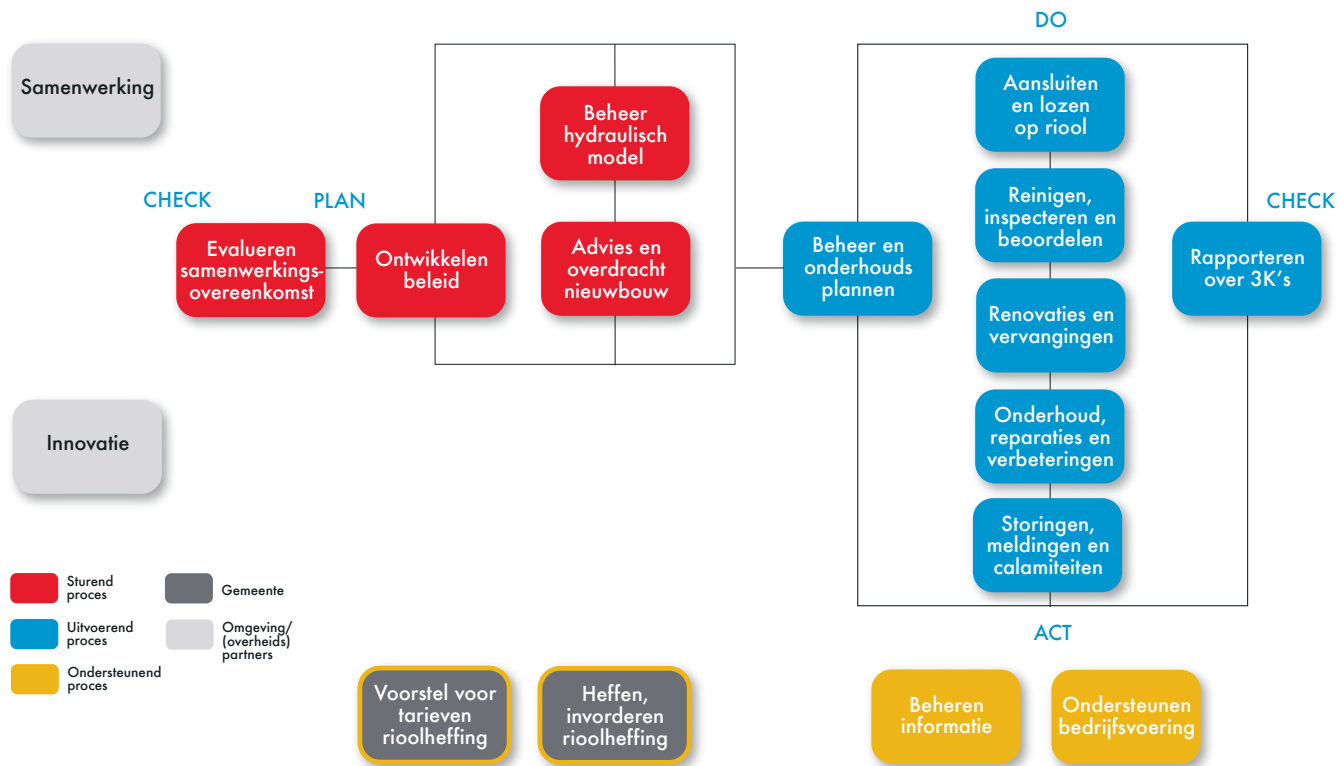
→ kijk het filmpje de **Paarse Krokodil**



ORGANISATIE



PROCESMODEL GEMEENTELIJK RIOOLBEHEER





STUREN

UITVOEREN

ONDERSTEUNEN

EVALUEREN EN ACTUALISEREN OVEREENKOMST

9

Op een verantwoorde manier zal er een overdracht van taken plaatsvinden die consequenties heeft voor de gemeente Zeewolde en voor het Waterschap Zuiderzeeland.

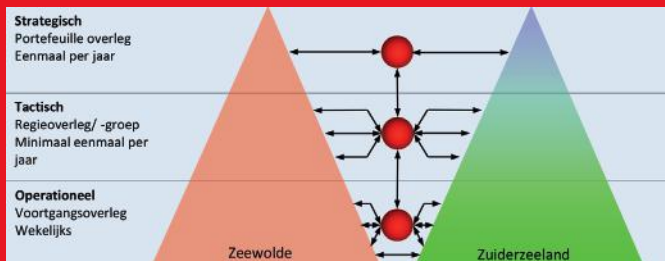
De regiegroep wordt gevormd uit leden van de samenwerkingspartners gemeente Zeewolde en het Waterschap Zuiderzeeland en vormen de verbinding op de verschillende lagen.

In de samenwerkingsovereenkomst die gesloten is worden de taken en verantwoordelijkheden van opdrachtgever en opdrachtnemer geregeld.

De **regiegroep** beheerst de overeenkomst en is de spil in het afvalwaterbeheer.

Belangrijkste uitgangspunten in de overeenkomst zijn:

- Er mogen geen belastinginkomsten van het waterschap worden aangewend voor de uitvoer van deze taken en visa versa voor de inkomsten uit de rioolheffing.
- Het gemeentebestuur is verantwoordelijk en bepaalt de prijs en kwaliteit.





STUREN

UITVOEREN

ONDERSTEUNEN

ONTWIKKELEN BELEID

Het beleid wordt door het waterschap voorbereid. De gemeenteraad van de gemeente Zeewolde stelt het beleid vast.

Het gaat onder andere om:

- het gemeentelijk rioleringsplan
- de besparingsdoelstelling
- de (jaar)plannen
- de optimalisatie van het afvalwater systeem

INFO

- lees het GRP
- meer info op www.waterloket-zeewolde.nl



Voor het vernieuwen en opstellen van het beleid wordt rekening gehouden met:

- veranderde milieu- en bouwregels
- marktposities
- innovaties
- bestuurlijke veranderingen
- klimaatsverandering
- actuele inzichten in de staat en werking
- klachten en meldingen



STUREN

UITVOEREN

ONDERSTEUNEN

BEHEER HYDRAULISCH MODEL

Om de werking van de rioolstelsels te waarborgen, wordt regelmatig gecontroleerd of deze nog aan de vereiste normen voldoen. Hierbij maakt men gebruik van gevalideerde computermodellen voor het grond- en oppervlaktewater, riolering- en drainagesstelsels.

Concreet betekent dit:

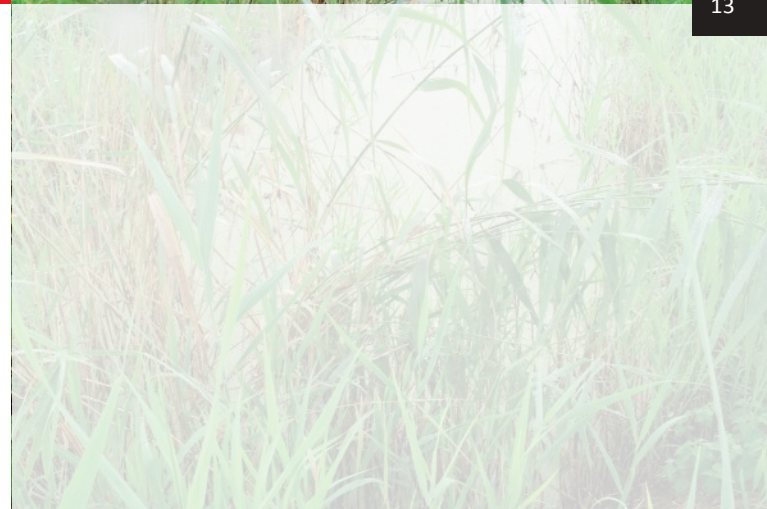
- het opstellen, updaten en vernieuwen van het basisrioleringsplan;
- de aanschaf, inrichting, validatie en actualisatie van de modellen.

INFO

→ bekijk het **Basisrioleringsplan** op
www.waterloket-zeewolde.nl



13





STUREN

UITVOEREN

ONDERSTEUNEN

ADVIES EN OVERDRACHT NIEUWBOUW

15

Door de inspanningen van het gemeentelijke grondbedrijf en projectontwikkelaars neemt het aantal woningen en bedrijven in Zeewolde toe. Zij zijn verantwoordelijk voor de voorbereiding en realisatie.

Het waterschap maakt duidelijke afspraken en volgt de uitvoering vanaf de zijlijn. Na de realisatie wordt het werk gekeurd.

De ontwikkelaar houdt zich aan de kwaliteits-, overdrachtseisen en procesafspraken, zoals onder andere vastgelegd in het document 'aanleg en opleveringsvereisten'.

Proces

- afspraken over kwaliteit-, overdracht en proces
- beoordeling van de berekeningen
- beoordeling van de bestekken
- afspraken over het beheer en aansluitingen tijdens realisatie en bouw
- papieren oplevering
- locatiebezoek
- afspraken over aanpassing en herstel
- instemming en overdracht

AANTALLEN

Woningen	80 st per jaar
Leidingen	1 km per jaar
Inspectieschachten	35 st per jaar
Kolken	95 st per jaar



STUREN

UITVOEREN

ONDERSTEUNEN



STUREN

UITVOEREN

ONDERSTEUNEN

BEHEER- EN ONDERHOUDSPANNEN

17

Om het beheer op een afgewogen, efficiënte en planmatige wijze te kunnen uitvoeren worden voor de rioelstelsels plannen gemaakt. Deze plannen gaan zowel over de te treffen beheer- of onderhoudsmaatregelen, de renovatie en vervanging als reparatie- en herstelmaatregelen.

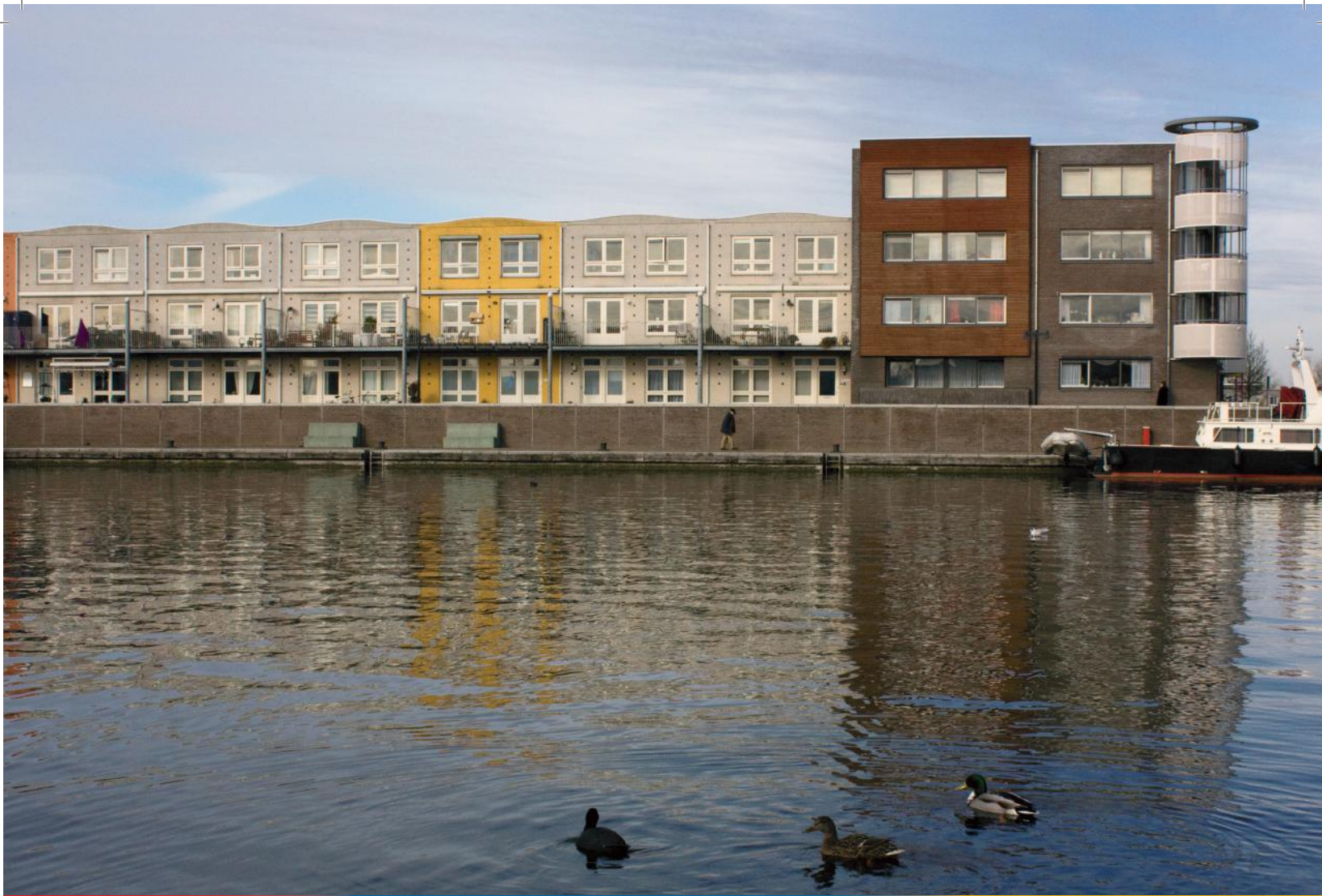
De plannen zijn onder andere gebaseerd op landelijk normen en inzichten, eigen inzichten en ervaringen en op de landelijke inspectieresultaten en meldingen. De plannen bevatten een beschrijving van wanneer welke activiteit aan het rioelstelsel moet plaatsvinden.

Alle plannen worden samengevoegd tot een overall beheer en onderhoudsplan.

FREQUENTIES

Reiniging drainage	1 maal in de twee jaar
Reiniging riolering VV	1 maal in de vijf jaar
Reiniging riolering HW	1 maal in de tien jaar
Reiniging kolken en lijngoten	1 maal per jaar
Inspectie kolken	1 maal per jaar
Inspectie lijngoten	1 maal per tien jaar
Inspectie riolering	1 maal per tien jaar





STUREN

UITVOEREN

ONDERSTEUNEN

AANSLUITEN EN LOZEN

Om het afvalwater (tijdelijk) te kunnen lozen op de gemeentelijke rioolstelsels is een aansluiting nodig. Het waterschap realiseert deze aansluiting nadat er een overeenkomst met de lozer is gesloten. De procedure, de voorwaarden en de formulieren voor deze aansluiting zijn te vinden op www.waterloket-zeewolde.nl.

AANTALLEN

Aansluitingen nieuwbouw	80 st per jaar
Aansluiting bestaande bouw blijvend	5 st per jaar
Aansluiting bestaande bouw tijdelijk	5 st per jaar
Niet aangesloten	425 st



19

Opmerking

Lozingsvergunningen voor bedrijven die vallen onder de Wet verontreiniging oppervlaktewater of de Wet milieubeheer worden verstrekt door de Omgevingsdienst.

De vergunningen die nodig zijn om werken te kunnen realiseren vallen onder desbetreffende taken.





STUREN

UITVOEREN

ONDERSTEUNEN

REINIGEN, INSPECTEREN EN BEOORDELEN

De termen 'reinigen', 'inspecteren' en 'beoordelen' worden in een adem genoemd. Het zijn drie afzonderlijke, maar toch samenhangende taken.

Om de kwaliteit van de rioelstelsels te waarborgen worden de stelsels regelmatig visueel of met een rijdende camera geïnspecteerd. Een frequente reiniging van de rioelstelsels is belangrijk om verstoppingen te voorkomen en het inspecteren mogelijk te maken.

AANTALLEN

Reiniging drainage	35 km per jaar
Reiniging riolering VV	20 km per jaar
Reiniging riolering HW	10 km per jaar
Reiniging en inspecteren kolken	10.000 st per jaar
Reiniging lijngoten	2000 m per jaar
Inspectie lijngoten	200 m per jaar
Inspectie riolering	20 km per jaar

Proces

- opstellen van een reinigings- en inspectieplan
- voorbereiding van het werk
- aanbesteding en gunning
- communiceren met de bewoners en bedrijven
- uitvoering van het werk
- controle op de werkzaamheden
- oplevering





STUREN

UITVOEREN

ONDERSTEUNEN

RENOVATIES EN VERVANGINGEN

Rioolstelsels worden ouder. Afhankelijk van de omvang van de schade vindt reparatie, renovatie of vervanging plaats. Uit de inspecties blijkt dat er inmiddels delen van het rioolstelsel moeten worden vervangen of gerenoveerd.

De basis voor het werk is het beheer- en onderhoudsplan. Dit plan, gecombineerd met actuele inspecties en de laatste stand van de techniek, bepaalt of er vervanging of renovatie nodig is en welke maatregelen er worden getroffen.

Het werk wordt conform het aanbestedingsbeleid door het waterschap opgedragen aan een aannemer.

Proces

- bepalen en uitwerken maatregelen
- voorbereiding van het werk
- aanbesteding en gunning
- communiceren met de bewoners en bedrijven
- uitvoering van het werk
- controle op de werkzaamheden
- oplevering



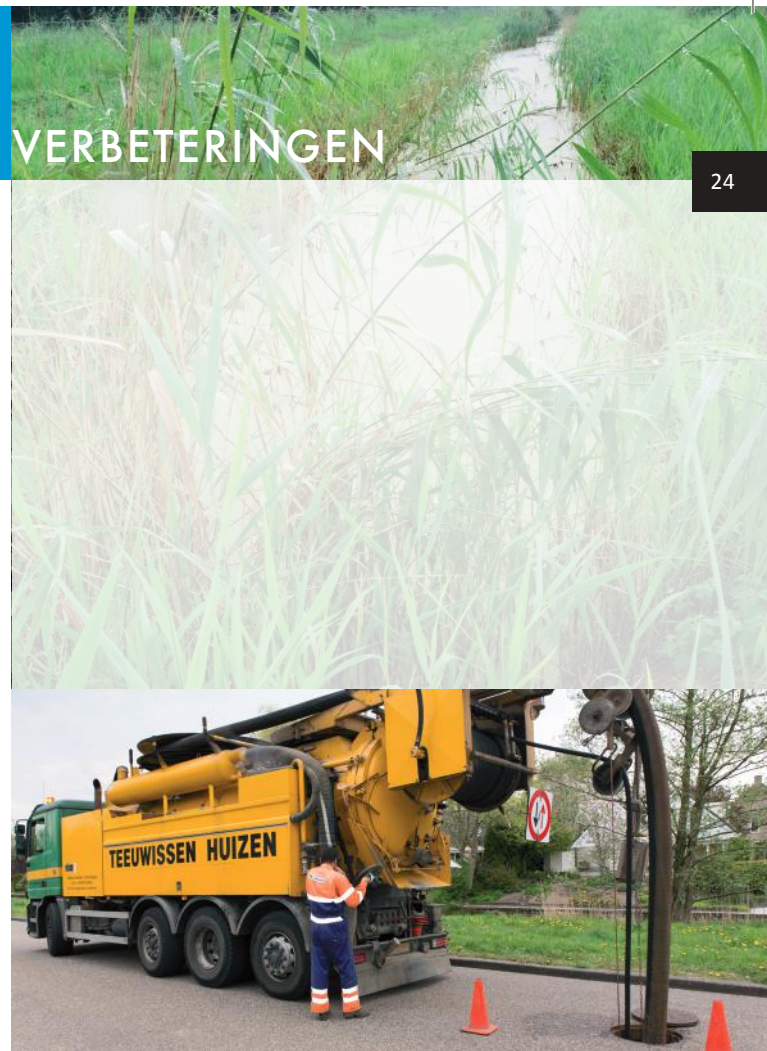
ONDERHOUD, REPARATIES EN VERBETERINGEN

24

Een verouderend rioolstelsel heeft gebreken. Wanneer deze gebreken qua omvang beperkt zijn (maar groter zijn dan een storing), vindt reparatie of reiniging plaats. Het gaat om onder andere het verwijderen van wortel ingroei, structurele verstoppingen, ongewenste stoffen en incidentele breuk.

Dit gebeurt indien mogelijk planmatig, binnen enkele dagen tot weken.

Soms moet het stelsel worden aangepast of omgelegd omdat de functie van de grond waarin de leiding ligt verandert. Voorbeelden van veranderingen zijn onder andere bedrijfsuitbreiding, wanneer de capaciteit van het stelsel door klimaatsveranderingen niet meer voldoet, het lozingspunt om (milieu)technische redenen moet worden verplaatst of wanneer een nieuwe kabel of leiding moet worden gelegd.

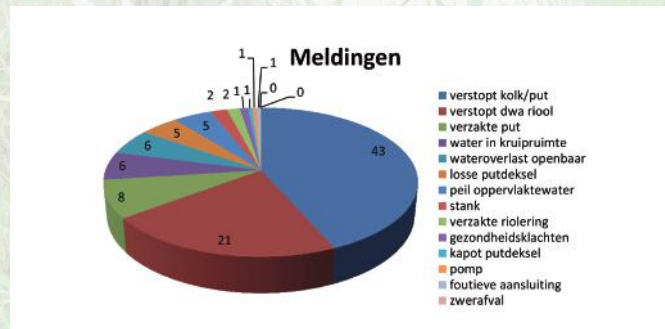


STORINGEN, MELDINGEN EN CALAMITEITEN

Om vragen te kunnen stellen, afwijkende situaties of (acute) storingen te kunnen melden heeft het waterschap een telefoonnummer en een e-mailadres dat 24 uur per dag bereikbaar is. Daarnaast komen meldingen binnen via de sociale media of directe contacten.

Alle meldingen worden geleid naar (en geregistreerd in) het Top-desksysteem. Afhankelijk van de locatie, aard en omvang van het probleem wordt het probleem binnen de daarvoor gestelde tijd concreet opgelost of krijgt de melder advies.

Veel van de meldingen gaan over verstopte kolken of vuilwateraansluitingen. Voor deze laatste categorie geldt de procedure zoals weergegeven op www.waterloket-zeewolde.nl.



AANTALLEN

Meldingen	100 st per jaar
Klachten	0 st per jaar
Buiten kantooruren	25 st per jaar
Problemen met kolken	40 st per jaar
Problemen met vuilwater aansluitingen	20 st per jaar



STORINGEN, MELDINGEN EN CALAMITEITEN

26

Contactgegevens

Telefoonnummer binnen werktijd

0320-274911

Telefoonnummer buiten werktijd

06-11324070

E-mail algemeen

waterschap@zuiderzeeland.nl

E-mail rioolbeheer

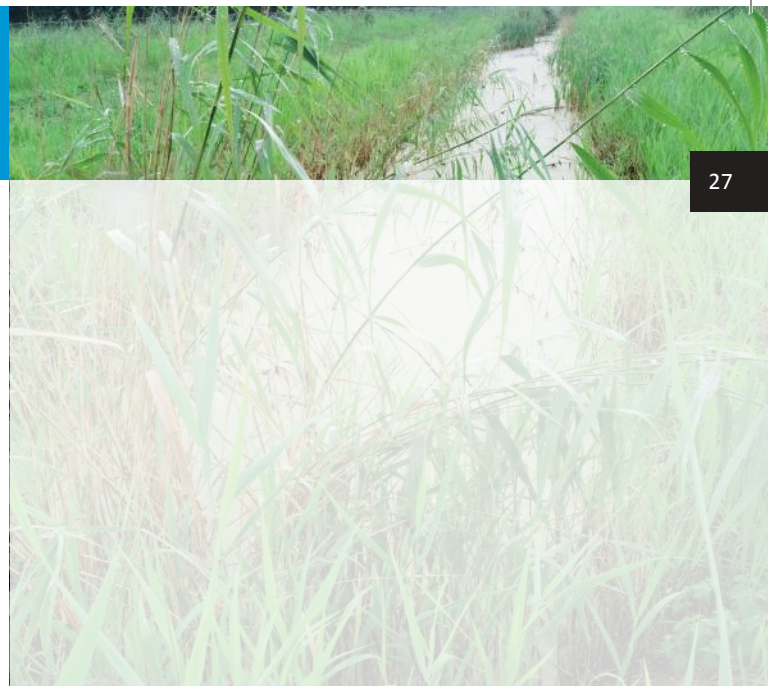
rioolbeheerder@zuiderzeeland.nl

Webpagina met info, riolering

www.waterloket-zeewolde.nl

GEMALEN

Alle gemalen en persleidingen zijn sinds 2005 van Waterschap Zuiderzeeland. Zij is als eigenaar verantwoordelijk voor beheer, onderhoud en vervanging. Voor de overdracht van de gemalen van de gemeente naar het waterschap is in 2005 een overeenkomst gesloten.



27



STUREN

UITVOEREN

ONDERSTEUNEN

190

WATERSCHAP
ZUIDERZEE LAND



RIOOLGEMAAL HORSTERVELD

POMPT AFVALWATER NAAR AFVALWATERZUIVERING ZEEWOLDE

BIJ CALAMITEITEN (0320) 274 911 (24 UUR/DAG)

STUREN

UITVOEREN

ONDERSTEUNEN

RAPPORTEREN OVER DE 3K'S

De K's van Kwaliteit, Kosten en Kwetsbaarheid zijn in 2014 door het waterschap en de gemeente uitgewerkt in een voortgangsrapportage. Vanaf 2015 zal er drie keer per jaar een 3K rapportage worden opgesteld. Deze wordt besproken in de regiegroep en sluit aan op de planning en control cyclus van de gemeente.

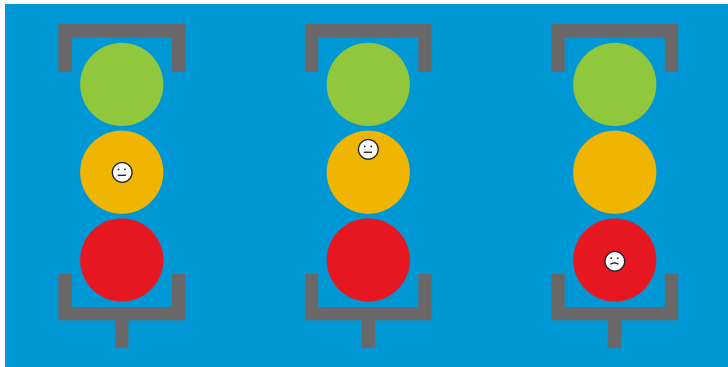
De rapportage bestaat uit een dashboard met indicatoren zoals het aantal klachten en meldingen, het aantal verstoppingen en de kosten en het aantal taken waarvoor geen achtervang beschikbaar is.

Het overall beeld in 2014 ziet er als volgt uit:

Kwaliteit

Kosten

Kwetsbaarheid



De resultaten kunnen onder andere worden verbeterd door:

→ **Kwaliteit**

- het terugdringen van het aantal verstoppingen
- het werken volgens het beheer- en onderhoudsplan

→ **Kosten**

- innovatie
- slim aanbesteden
- efficiënt werken
- maatregelen uitvoeren op basis van kennis en een risicoanalyse (alleen ingrijpen als het echt nodig is)

→ **Kwetsbaarheid**

- taken verdelen over meerdere collega's
- opleiding





STUREN

UITVOEREN

ONDERSTEUNEN

BEHEREN VAN INFORMATIE

De informatie moet worden verzameld, opgeslagen, beoordeeld, geanalyseerd, gevalideerd en beschikbaar gesteld. Dit alles vindt plaats binnen de wettelijke termijnen.

Het gaat hierbij om onder andere:

- meldingen
- kwaliteitsmetingen
- inspectiebeelden
- (grond)waterstanden
- gegevens van de ligging van leidingen en objecten
- kolken
- aansluitschetsen
- aanlegtekeningen
- neerslaggegevens
- waterkwaliteitsmetingen
- debietmetingen
- informatie uit enquêtes en slib

Hiervoor worden geautomatiseerde beheer- en analysesystemen gebruikt zoals dg DIALOG, Riobase en Rioscoop, Cad en GIS en Excel.



31





STUREN

UITVOEREN

ONDERSTEUNEN

ONDERSTEUNEN VAN BEDRIJFSVOERING

33

Om de taken naar behoren te kunnen uitvoeren is een optimale ondersteuning vereist. De ondersteuning bestaat onder andere uit:

- het werven, begeleiden en opleiden van personeel;
- het verlenen van de juiste bevoegdheden en toegangen;
- het beschikbaar stellen van actuele informatie door abonnementen op vakbladen en vakinformatie;
- het beschikbaar stellen van het juiste materieel en materiaal waaronder ICT systemen, communicatie- en vervoermiddelen;
- het leveren van juridische-, administratieve- en financiële ondersteuning;
- het voeren van een gescheiden boekhouding en urenregistratiesysteem;
- het verzorgen van de reguliere, beleidsmatige en projectmatige communicatie zowel intern als extern.





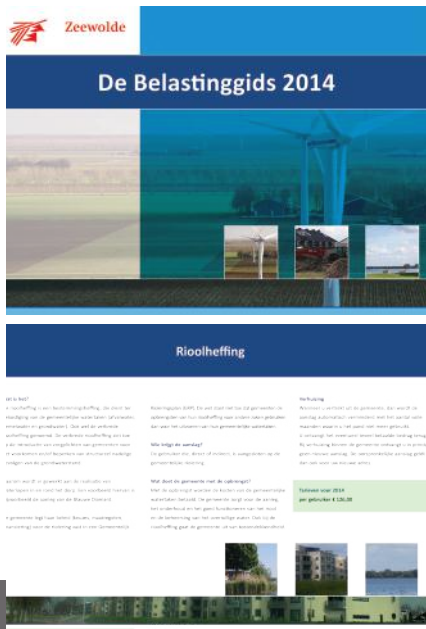
STUREN

UITVOEREN

ONDERSTEUNEN

RIOOLHEFFING

De gemeente brengt rioolheffing in rekening voor de bekostiging van het afvalwaterbeheer. Het waterschap brengt namens de gemeente de kosten voor de aansluitingen in rekening



Werkzaamheden

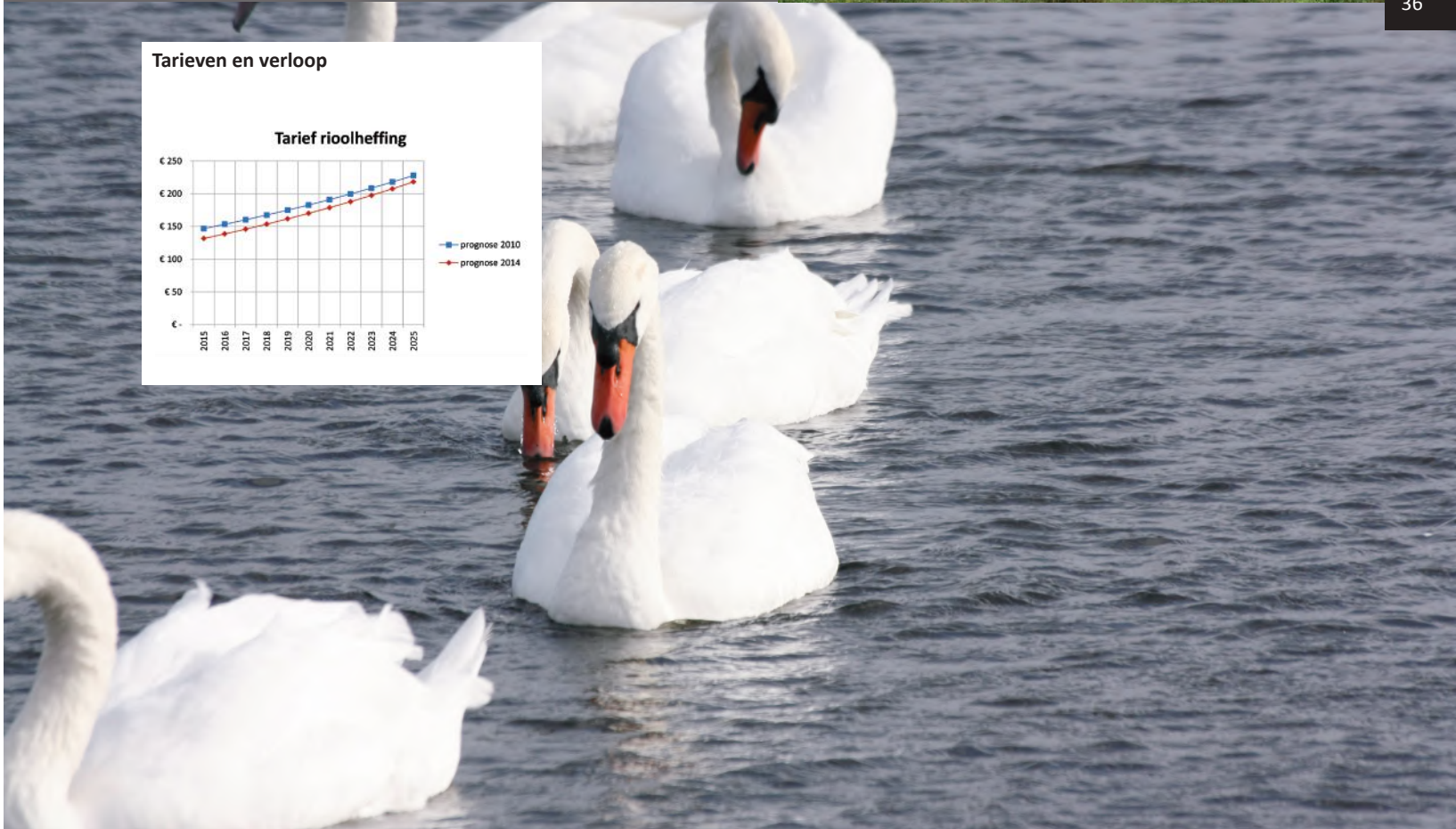
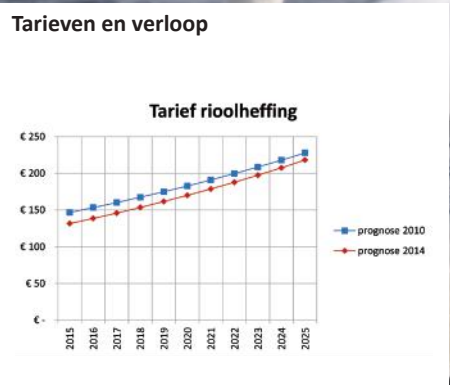
- de tarieven (mede op basis van marktonderzoek) onder andere voor het Gemeentelijk Rioleringsplan bepalen;
- het formuleren met de heffingsambtenaar van de verordening rioolheffing;
- tarieven voor de aansluitkosten en de kosten van eventuele schades vaststellen;
- vorderen, innen en verhalen van de aansluitkosten en schades.

Omvang

Percelen met heffing	8300 st
Percelen zonder heffing	2000 st

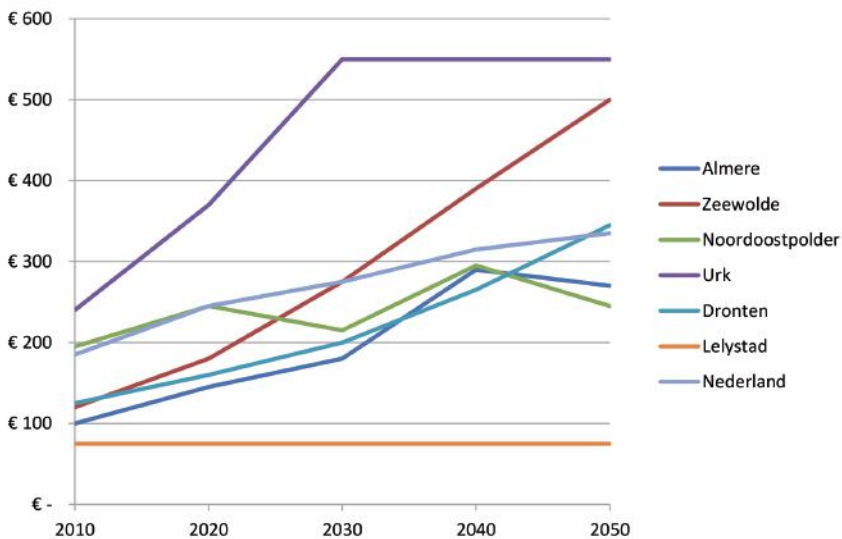


RIOLHEFFING



ONTWIKKELING TARIEF RIOOLHEFFING

De ontwikkeling van het rioolheffingstarief is in zekere mate een graadmeter voor de ontwikkeling van de jaarlijkse kosten van het rioolbeheer. Hoe het landelijk gemiddelde en het Flevolandse gemiddelde zich ontwikkelt is in onderstaand figuur weergegeven.



KENGETALLEN

De kengetallen geven een overzicht van de omvang van de uit te voeren taken en maken een vergelijk met andere gemeentes mogelijk.

Kengetallen gemeentelijk rioolstelsel per 1-1-2014

Gemeente	
landoppervlak	24854 km ²
inwoners	21550 st

Eigenschappen rioolstelsel	
riolering totaal	200 km
vuilwaterafvoer (VW)	95 km
hemelwaterafvoer (HW)	105 km
afvoerend oppervlak	410 ha
kolken	10000 st
inspectieputten	3650 st
drainage beheerd	70 km
filtervoorzieningen in HW	12 st
lijngoten	2 km
wadi's	60.000 m ²
percelen aangesloten op de riolering	10.372
percelen niet aangesloten op de riolering	425 st



Financieel

rioolheffing per gebruiker	€ 126
begrotingstotaal	€ 1.100.000
operationele kosten	€ 766.000
reserve en voorziening	€ 334.000
renovatie en vervanging	€ 745.000
vervangingswaarde riolering totaal	€ 115.000.000

Personeel

fte	3,1 fte
-----	---------

Contacten

meldingen (2013)	70 st
klachten (2013)	0 st