

# Erfgoedvisie Zuidplas

2021 - 2026

*Verbindend Erfgoed*

*Ontwerp*



## Colofon

Ontwerp Erfgoedvisie gemeente Zuidplas

Versie: B

Datum: 14 7 2020

Verantwoordelijke afdeling: Ruimtelijke ontwikkeling

Opsteller: Culthis adviesbureau cultuurhistorie, in opdracht van de gemeente Zuidplas.



Fotoverantwoording voorzijde: Molen Windlust, Nieuwekerk aan den IJssel (foto auteur)

## ***Inhoudsopgave***

Voorwoord	5
Leeswijzer	6
Verantwoording	6
Hoofdstuk 1 Uitgangspunten	9
1.1. Erfgoed samengevat	9
1.2. De noodzaak van de visie	9
1.3. Samenhang	10
1.4. Meerwaarde	10
Hoofdstuk 2 Sterke Identiteiten	13
2.1. Moerkapelle, agrarische bedrijvigheid en (smokkel)handel	13
2.2. Moordrecht, Tussen veen en rivier	15
2.3. Nieuwerkerk aan den IJssel, ingeklemd tussen water	16
2.4. Oud Verlaat en Zevenhuizen, eigenzinnig buurtschap binnen een rijk ambacht	17
Hoofdstuk 3 Een visie met concrete stappen	22
3.1. Onze visie	22
3.2. Realisatie van onze visie	22
3.3. Pijler 1 – Focus op het taakveld	23
3.4. Pijler 2 – Communicatie	26
3.5. Pijler 3 – Zichtbaarheid	28
3.6. Pijler 4 – Ondersteunen	35
Hoofdstuk 4 Personele en financiële gevolgen visie	39
4.1. Positie en samenhang taakvelden	39
4.2. Formatie	39
4.3. Samenwerkingen	39
4.4. Financiële gevolgen	40
4.5. Evaluatie	42
Bijlage I – Gemeentelijke verplichtingen	44
Bijlage II – Rijks en gemeentelijke monumenten en beeldbepalende panden	46
Bijlage III – Beschermd dorpsgezicht Moordrecht	48
Bijlage IV - Impressie van de uitkomsten van de enquête onder erfgoedeigenaren	50



Molensloop nummer 1 aan de Rottedijk, Moerkapelle (foto auteur)

## Een gemeente om trots op te zijn

Iedere keer als ik een rondgang door onze gemeente maak, realiseer ik me weer hoe ontzettend rijk we zijn. We hebben een lange en bewogen geschiedenis, waarin de historische inwoners hard hebben gewerkt om een bestaan voor zichzelf te creëren. De woeste veengronden werden ontgonnen, verveend en drooggemalen. Onze rivieren, sloten en vaarten werden druk bevaren, waarbij de handel opbloede. Van al die inzet van onze voorouders mogen wij nu de vruchten plukken. De historische dorpskernen, de landbouwgronden en de fraaie recreatieparken Rottmeren en Klein Hitland: Het had er allemaal niet zo uitgezien als onze voorouders niet hun handen uit de mouwen hadden gestoken om van de wildernis een bruikbaar land te maken.

Die rijkdom moeten we koesteren en zorgen dat we de kwaliteit ervan in stand houden. Natuurlijk willen we net als onze voorouders zorgen voor vernieuwing en verbetering, maar daarbij is het belangrijk dat wat we aan waarde hebben binnen die vernieuwing in stand blijft, wordt versterkt en breed bekend wordt. Niet alleen is het hebben van een rijke geschiedenis belangrijk. Het is minstens zo belangrijk dat we de geschiedenis kennen en over kunnen dragen aan toekomstige generaties.

Om dit te realiseren, presenteert het college de eerste visie Erfgoed voor de periode 2021 – 2026 onder de titel *Verbinden Erfgoed*. Een bewust gekozen titel die verwijst naar wat wij de komende jaren willen bereiken: Verbinding op alle vlakken van het taakveld. Zowel op het gebied van ruimtelijke ontwikkeling, recreatie en publieksbereik, maar ook tussen erfgoedpartners binnen de gemeente. We realiseren ons dat we niet alleen hebben gestaan in de wens een visie voor het erfgoed te ontwikkelen. We zijn binnen de gemeente namelijk ook gezegend met een groot aantal verenigingen en stichtingen, die zich inzetten voor het behoud van ons cultureel erfgoed. We voelen ons enorm gesteund door deze partijen en willen hun activiteiten aanvullen met deze visie en daarbij de verbinding tussen alle erfgoedpartners versterken.

Namens het College

Jan Verbeek  
Wethouder Cultureel Erfgoed

## Leeswijzer

Deze erfgoedvisie is onderverdeeld in 4 hoofdstukken die stilstaan bij de verschillende afwegingen die voor het opstarten van deze visie zijn gemaakt. Maar meer nog richt het zich op de betekenis, de effecten en de stappen die wij gaan zetten om het erfgoed voor de generaties na ons te behouden.

In *hoofdstuk 1* lichten we toe wat we verstaan onder erfgoed en waarom we het juist nu belangrijk vinden dat er een visie komt op de omgang met het erfgoed.

Hoofdstuk 2 geeft een beeld van het ontstaan van de dorpskernen, de historische hoogtepunten en het erfgoed dat we daar bezitten. Het geeft daarmee inzicht in de identiteit van de dorpskernen.

Dit alles afwegende formuleren we in *hoofdstuk 3* onze visie. Hierbij maken we gebruik van vier pijlers, die samen, net als de vier muren van een monumentaal huis, onze visie overeind houden. De visie is per pijler uitgewerkt in concrete acties.

Het erfgoedbeleid van de gemeente staat nog in de kinderschoenen. Daarom is het tevens noodzakelijk te kijken naar de personele en financiële gevolgen van het gekozen erfgoedbeleid. Dit doen we in *hoofdstuk 4*.

Hierna volgen enkele *bijlagen* die dieper ingaan op de wettelijke taken van de gemeente en het reeds aanwezige erfgoed.

## Verantwoording

De zorg voor erfgoed is een zaak van velen. Hoewel de gemeente zich verantwoordelijke voelt voor het opstellen van de kaders voor de omgang met erfgoed, is het opstellen van een erfgoedvisie een taak die je niet alleen uitvoert. In de komende jaren zal de gemeente de zorg samen met verenigingen en particulieren op moeten pakken. Dat werkt alleen als we er allemaal achter staan. Voor de toekomst van deze visie is het daarom van belang dat er zowel binnen de muren van de gemeente als daarbuiten draagvlak is voor de ingestoken weg. Vanaf het tweede kwart van 2020 is daarom een informatieronde gestart. De COVID19-pandemie en de bijbehorende beperkende maatregelen hebben het voorgenomen proces in de war gegooid. Het belangrijkste punt daarbij is dat de geplande bijeenkomsten met stakeholders niet door konden gaan. Om deze reden is besloten de verschillende betrokken partijen door middel van individuele telefoongesprekken, videocalls, telefonische conferenties en emailcontacten gelegenheid te geven om input te leveren.

We hebben geprobeerd een zo breed mogelijke groep erfgoedpartners te vragen naar hun ideeën over het erfgoed binnen de gemeente. Zo hebben we gesproken met lokale erfgoedorganisaties, zoals de drie historische verenigingen, Stichting Molen Kortenoord, Stichting Steenovens Klein Hitland en de Stichting Molenviergang Tweemanspolder. Maar ook met de monumentencommissie, de commissie ruimtelijke kwaliteit, de Omgevingsdienst Midden-Holland en de cultuuraanjager.

We hebben we de jeugdraad van Zuidplas een digitale vragenlijst voorgelegd met daarin vragen over hun beleving van het erfgoed en de waarde die zij eraan toekennen. Het aantal reacties van deze consultatieronde is, waarschijnlijk als gevolg van een technisch probleem, laag gebleven. Ook voor de monumenteneigenaren en eigenaren van beeldbepalende panden binnen de gemeente hebben we gekozen voor een digitale (en analoge) vragenlijst. Zij hebben zo de mogelijkheid gekregen om hun ideeën over erfgoed en de rol van de gemeente hierbij via een vragenlijst kenbaar te maken.

Daarnaast zijn ook de interen stakeholders van de gemeente geraadpleegd. Het betreft de vakgebieden cultuur, ruimtelijke ontwikkeling en planologie, vastgoed en toerisme. De betrokken medewerkers

hebben hun visie gegeven op de huidige gang van zaken en aandacht gevraagd voor de processen en onderwerpen waar behoefte is aan ondersteuning vanuit de deskundigheid erfgoed. De input van deze brede groep stakeholders is meegenomen als basis voor deze visie. Daarnaast zijn de wettelijke taken van de gemeente op het vakgebied opgenomen als onderdeel van de visie. We hopen hiermee de intentie van visie om samen aan de slag te gaan met het behoud van erfgoed verankerd te hebben.

**P.M. AANVULLEN met de rest van het proces zoals ter inzage legging en reacties van stakeholders.**



Moerdijkstraat, Moerkapelle (foto auteur)



## HOOFDSTUK 1 UITGANGSPUNTEN

### 1.1. Erfgoed samengevat

Om te kunnen bepalen hoe we met het cultureel erfgoed van de gemeente om willen gaan, is het van belang ons de vraag te stellen wat we als ons erfgoed beschouwen. Het zijn de fiere molens op de dijken, die zorgden voor het droogmalen van de Zuidplas. Het zijn de jeugdherinneringen van jouw oma aan het leven op de boerderij in het begin van de twintigste eeuw. Het is het kenmerkende landschap met de rechte sloten en wegen, die de Tweemanspolder doorkruisen. En het zijn de ruïnes van de steenovens, die ons er aan herinneringen hoe het moet zijn geweest daar te werken. Maar het betreft ook alle verhalen, sagen en legendes en het mobiele erfgoed, zoals schepen, bussen, machines en dergelijken. Samengevat betekent het dat erfgoed een waarde is, die overal om ons heen aanwezig is en ook onderdeel van ons is. Het bepaalt voor een groot deel hoe onze leefomgeving eruitziet, hoe we ons werk doen en wie wij zijn.

*“Cultureel erfgoed bestaat uit sporen uit het verleden (zowel materieel als immaterieel) die waardevol worden geacht omdat ze huidige generaties een beeld geven van het verleden en daardoor bijdragen aan onze culturele identiteit.”*

Nu is deze definitie erg breed en hebben we reeds in de cultuurvisie 2019-2022 benoemd hoe wij het erfgoed definiëren en waar we de focus gaan leggen. We richten ons in deze visie daarom vooral op het gebouwde erfgoed, de landschappen, de voorwerpen in collecties en de lokale gebruiken<sup>1</sup>. De geschiedenis van de eigen leefomgeving komt pas echt tot leven als de verhalen achter de gebouwen en de landschappen bekend zijn. Daarom vinden we het belangrijk dat deze breed worden verteld. De gebouwen en de landschappen zien we als de tastbare herinneringen die de geschiedenis levend houden. Door deze aspecten onder de aandacht te brengen en de bescherming ervan actief ter hand te nemen, kunnen we toekomstige generaties de mogelijkheid bieden ervan te genieten en te leren.

### 1.2. De noodzaak van een visie

De erfgoedsector is in ontwikkeling en de manier waarop onze gemeente de afgelopen jaren naar het erfgoed heeft gekeken, past daar niet meer bij. Niet alleen de wettelijke veranderingen zijn een aanleiding voor het opstellen van deze visie. Ook de ruimtelijke en maatschappelijke ontwikkelingen, zoals de noodzaak meer woningen te bouwen, energieneutraal te leven en een inclusieve samenleving te creëren, biedt kansen voor het erfgoed.

Sinds 2016 is een nieuwe Erfgoedwet in werking getreden. De laatste delen van de Monumentenwet zullen naar verwachting op 1 januari 2022 overgaan in de Omgevingswet. Dit zal een verandering teweegbrengen in de omgang met erfgoed. Er wordt afstand gedaan van sectorale instrumenten, zoals de zelfstandige erfgoedverordening en de monumentenaanwijzing. De zorgplicht ten opzichte van erfgoed is uitgebreid voor eigenaren en initiatiefnemers. Hierbij is ook de omgeving van een monument als aandachtspunt bij ruimtelijke inpassingen genoemd. Het de bedoeling dat de regels over de omgang met beschermd en niet beschermd erfgoed worden opgenomen in de omgevingsvisie. Erfgoed wordt daarmee volledig geïntegreerd in het ruimtelijk beleid, een ontwikkeling die in 2012 met de Modernisering van de Monumentenwet in gang is gezet. Deze ontwikkeling vraagt om een nieuwe manier van kijken naar de betekenis en de rol van erfgoed in onze leefomgeving en de kansen die dit biedt voor een toekomstgerichte ontwikkeling. We sluiten met onze visie aan bij de beleidsvisies van het Rijk en de provincie Zuid-Holland, die zich reeds richten op erfgoed in zijn omgeving. De wettelijke taken en de uitgangspunten van het rijks en provinciaal beleid zijn opgenomen in bijlage I.

<sup>1</sup> Hier valt het archeologisch erfgoed, dat in de bodem bewaard ligt, ook onder.

In de afgelopen jaren heeft de gemeente vooral vanuit een ad hoc basis naar de verschillende erfgoedvraagstukken gekeken, waarbij er geen gespecialiseerde interne deskundigheid beschikbaar was. Om deze reden is een deel van de werkzaamheden overgenomen door de Omgevingsdienst Midden-Holland. Deze verdeelde aanpak leidt tot een verlies aan kennis en in het meest slechte geval zelfs tot het verlies van erfgoed. Door nu een visie voor de komende zes jaar neer te leggen, willen we een goede basis vormen voor de lopende en toekomstige erfgoedvraagstukken.

### 1.3. Samenhang

Door visies te verbinden worden de resultaten sterker! Deze erfgoedvisie staat immers niet op zichzelf. Er is een nauwe samenhang met de Cultuurvisie Zuidplas 2019 – 2022, Een hart voor cultuur. Hierin is al uitgesproken dat de gemeenteraad het belangrijk vindt dat het cultureel erfgoed behouden blijft voor de toekomstige generaties. De cultuurvisie geeft hier invulling aan door in te zetten op het versterken van de identiteit van de dorpen (lokaal speerpunt 2, p. 33) en doet dit concreet door in te zetten op erfgoed- en cultuureducatie, recreatie, het ondersteunen van activiteiten en het geven van een impuls aan het iconische erfgoed Steenovens Klein Hitland. De speerpunten uit de cultuurvisie zullen worden overgenomen in deze erfgoedvisie.

Naast de cultuurvisie is er samenhang met ruimtelijke documenten, zoals de Omgevingsvisie en de ontwikkelingsplannen voor *het Vijfde dorp*. Hoewel deze visie niet één op één zal worden overgenomen in de omgevingsvisie of het omgevingsplan, zullen de uitgangspunten hiervan wel vertaald moeten worden naar de omgevingsvisie. De huidige erfgoedverordening 2010 wordt vervangen door een set beleidsregels, die straks als onderdeel van het omgevingsplan kunnen worden opgenomen. Deze regels zullen betrekking hebben op de zorgplicht voor de fysieke leefomgeving het toewijzen van de erfgoedfuncties (monument, beschermd gezicht, e.d.), regels voor activiteiten aan of bij (beschermd) erfgoed en de adviescommissie die betrokken is bij de advisering over erfgoed. Een concept verordening waarin deze regels zijn opgenomen, zal als separaat besluit tegelijkertijd met deze visie aan de raad worden voorgelegd.

Naast de twee hierboven genoemde visies is er nauwe relatie met het archeologiebeleid van de gemeente. Hierin zijn de uitgangspunten voor de omgang met het ondergronds erfgoed bepaald en worden regels gesteld ten aanzien van graafwerkzaamheden. Het archeologisch erfgoed is onderdeel van het culturele erfgoed van de gemeente Zuidplas. Daarom gelden de hoofdlijnen van deze visie over het zichtbaar maken van erfgoed ook voor het archeologisch erfgoed. Het bestaande archeologiebeleid blijft, vanwege de zeer specifieke eisen ten aanzien van archeologisch (voor)onderzoek en opgravingen, als separate beleidsnota naast de erfgoedvisie bestaan. Daarnaast heeft de erfgoedvisie een relatie met de visies van de recreatieschappen Park Hitland en Rottemeren en de gemeentelijke recreatievisie Zuidplas 2025.

### 1.4. Meerwaarde

Erfgoed heeft een waarde van zichzelf, vanwege de geschiedenis ervan, de betekenis voor de wetenschap, vanwege de uitzonderlijke schoonheid of vanwege de afleesbaarheid van het ontstaan van een gebied of dorp. Maar wanneer we erfgoed beschermen kunnen we gelijk een meerwaarde creëren. Een bijeffect waar we graag gebruik van maken.

Onder 1.3. benoemden we al de samenhang met andere taakvelden in Zuidplas. Door het maken van verbindingen kan erfgoed bijdragen aan een aantrekkelijke en economisch sterke gemeente met een herkenbare eigen identiteit. De visie en het actieprogramma bieden de handvatten voor het maken van afwegingen waar erfgoed prevaleert en waar misschien niet. Hierbij voelen we ons gesteund door de ervaring dat investeren in erfgoed economisch loont. Onderzoek heeft aangetoond dat erfgoed waardevast is en mensen in een historische omgeving eerder bereid zijn te investeren in hun eigen

bezit en de omgeving<sup>2</sup>. Dat leidt tot een aantrekkelijke en vitale woonomgeving, die (nieuwe) bewoners en bedrijven aantrekt. Daarnaast heeft het een aantrekkingskracht op recreanten en toeristen. Met grote steden als Gouda en Rotterdam dicht in de buurt is Zuidplas een ideale plek om te onthaasten en te genieten van wat het 'platteland' te bieden heeft. Aansprekend erfgoed, zoals de steenovens van Klein Hitland en molens, heeft daarbij een grote aantrekkingskracht.

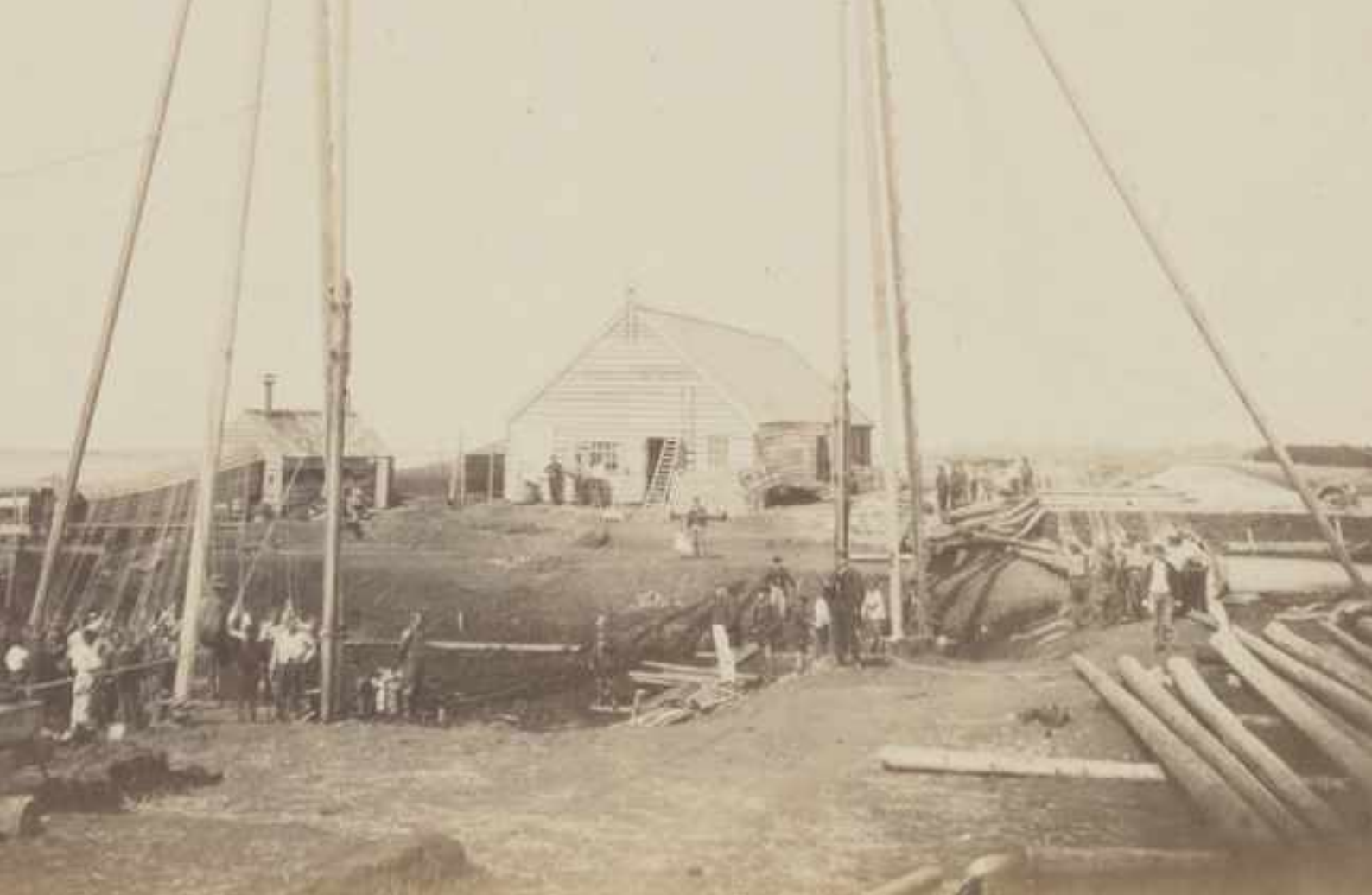
Erfgoed biedt daarnaast ook een meerwaarde voor maatschappelijk en ruimtelijke vraagstukken. Van het verleden is immers veel te leren en die kennis kunnen we gebruiken om toekomstige vraagstukken op te lossen. Denk hierbij aan voorbeelden voor waterberging binnen vergeten molenboezems, het ondersteunen van hergebruik van erfgoed voor bepaalde doelgroepen en het faciliteren van brede leermogelijkheden voor de jeugd. Door erfgoed breder te betrekken bij ontwikkelingen dan alleen het behouden van gebouwd erfgoed, kunnen we erfgoed tevens een rol laten spelen in het behalen van de ambities uit het Collegeprogramma 'Samen verder Bouwen aan Zuidplas' ('o.a. deelthema's 'Visie op dorpen', 'Duurzaamheid en milieu', 'Leren en recreëren in Zuidplas', 'Faciliterende overheid' en, 'Verbindend bestuur').

---

<sup>2</sup> Nationaal restauratiefonds, *Investeren in Monumenten*, 2010 en onderzoek naar waarde huizenprijzen tijdens de crisis door NVM makelaars, 2017

*De Zuidplas is een rijk land. Met den Prins-Alexander is hij het voorbeeld van een betrekkelijk jonge droogmakerij. [...] Dit land was in de 14de eeuw een woest gebied van bosschen en grasland. In den lateren tijd ontstonden door vervening groote plassen, die toen zij door hun toenemenden omvang een gevaar werden voor Rotterdam en Gouda, in 1842 werden drooggemalen. [...] Over de akkers en de wegen zien wij de zwaargeladen wagens [van de bietencampagne] trekken. De paarden gaan langzaam voort. Met beiden zeulen zij den wagen door de vette klei. Ginds wordt geploegd. Een zwarte tractor baant zich een weg over den akker en scheurt het ploegijzer door den zwaren grond.*

Hoffman, W. en Scheygrond, Dr. A., *We trekken door...Zuid-Holland*, Arnhem 1935, p. 67 - 68.



Droogmaking der Plassen in Schieland. Beoosten Rotterdam. Nieuwerkerk aan den IJssel, den 15 Juni 1868 (Nationaal archief/ Fotocollectie Rijkswaterstaat)

## HOOFDSTUK 2 STERKE IDENTITEITEN

Met het in 2010 samenvoegen van de dorpen Moerkapelle, Moordrecht, Nieuwerkerk aan den IJssel en Zevenhuizen is een aaneengesloten gebied ontstaan van 64 km<sup>2</sup>. Dit gebied vertoont een zekere mate van homogeniteit in de ruimtelijke opbouw en de ontstaansgeschiedenis. Maar er zijn ook duidelijke verschillen te zien als gevolg van ontwikkeling van de afzonderlijke dorpen door de eeuwen heen. Juist het onderscheidende vermogen van de dorpen ten opzichte van elkaar is een grote kracht die bijdraagt aan een interessant en afwisselend woon-, werk- en leefklimaat. De eigen identiteit, die voortkomt uit de cultuurhistorische ontwikkeling, willen we de komende jaren verder versterken. Hierbij verliezen we de verbindende factor, het landschap, niet uit het oog als onderlegger om het diverse erfgoed met elkaar te verbinden.

De beknopte omschrijving van de dorpskernen, die gebaseerd is op de dorpschetsen uit het boek *Thuis in Zuidplas*, legt de identiteit van de dorpen en de omliggende gebieden bloot. Daarnaast geeft het inzicht in het kenmerkende erfgoed. In hoofdstuk 3 wordt nader ingegaan op de gemeentebrede en dorpsgerichte voorstellen om de identiteit te versterken.

### 2.1. Moerkapelle, agrarische bedrijvigheid en (smokkelhandel)

#### 2.1.1. Een greep uit de historie<sup>3</sup>

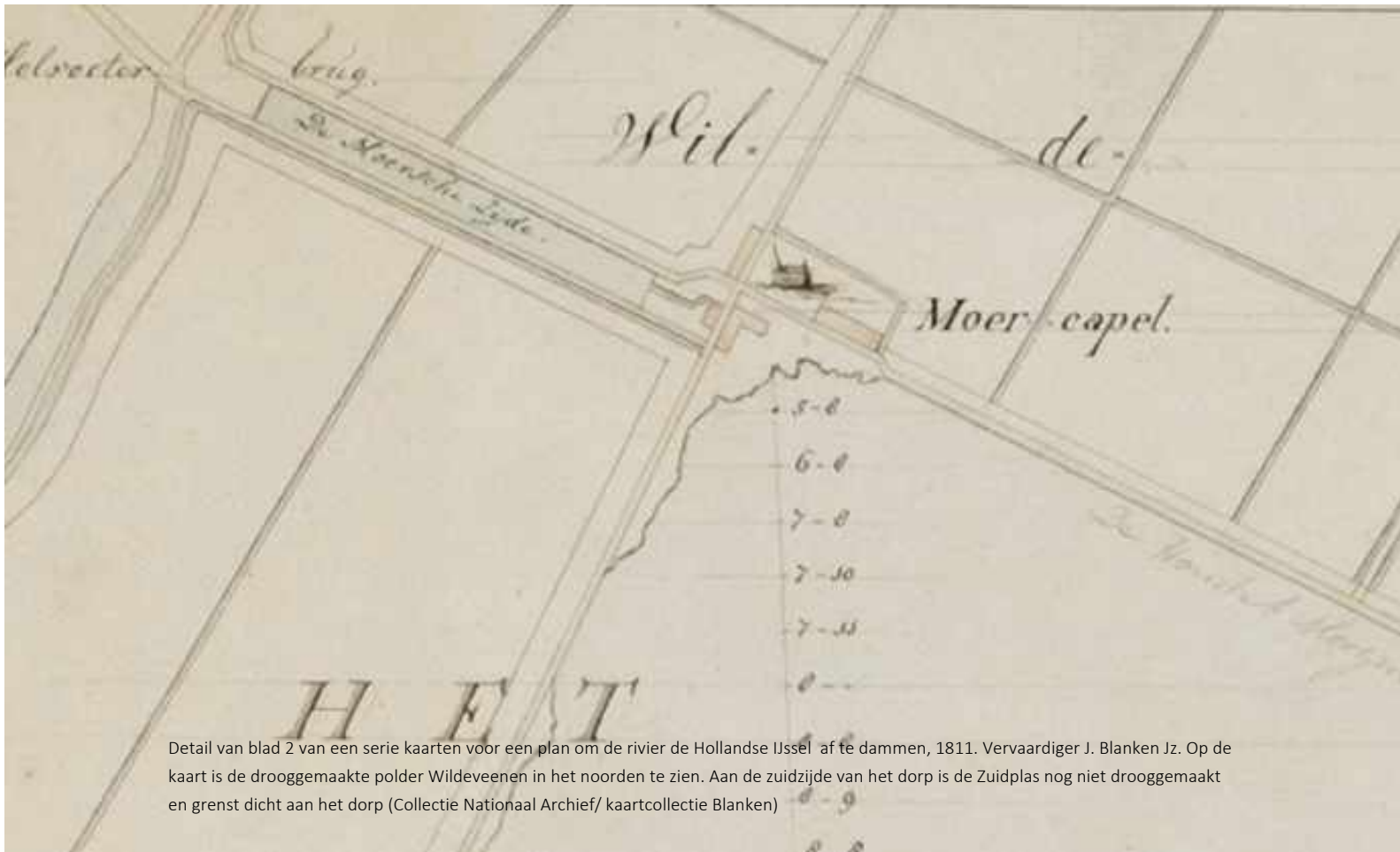
Het eerste bewijs van het bestaan van het dorp Moerkapelle is terug te vinden op de kaart (1542) van Jacob van Deventer, waarop een kerktoren is ingetekend met de aanduiding *Op Moer* erbij geschreven. De verwijzing naar moer komt voort uit de belangrijkste activiteiten van de inwoners van het gebiedje waaraan deze naam werd gegeven, namelijk de turfwinning. Aanvankelijk vormen de inkomsten uit het turfsteken een degelijk inkomen. Aan het begin van de zeventiende eeuw zijn de Wildeveenen compleet uitgeveend en blijft een grote waterplas over. In de jaren veertig van diezelfde eeuw werd, als eerste veenplas in Schieland, gestart met droogmalen van de plas de Wildeveenen of de Honderd morgenpolder. Zeven scheprad- en vijzelmolens, waarvan zes nieuwgebouwd, moeten de klus klaren. Het veenrivierviertje de Rotte, dat ontspringt ter plaatste van de huidige Rottedijk in Moerkapelle, speelde vanaf het begin een belangrijke rol in de afwatering van de droogmakerij.<sup>4</sup> Na het droogmalen ontstond een diepgelegen landschap met zeer vruchtbare kleigrond, die uitermate geschikt was voor agrarische activiteiten. In deze periode werden de eerste boerderijen door de rijke grondbezitters in de drooggemaakte polder gebouwd. De boerderijen werden verpacht en pas eeuwen later aan de boeren verkocht. Moerkapelle werd een rijke agrarische gemeente met weilanden (veeteelt) en akkers.

De ontwikkeling van de veenafraving en de droogmaking vormen de basis voor het ontstaan van het dorp Moerkapelle, maar er zijn ook andere belangrijke gebeurtenissen en plekken Moerkapelle die het dorp, haar geschiedenis en inwoners karakteriseren. Een greep uit deze verhalen laat dat duidelijk zien. De gebeurtenissen rondom de Grote opstand van Moerkapelle, waarbij patriotten en prinsgezinden rechtlijnig tegenover elkaar stonden, inspireerden prenttekenaars om Moerkapelle op papier vast te leggen. Ook de Donderdam, een overtoom uit 1628 op de grens tussen Moerkapelle en Waddinxveen, is van belang geweest voor de economie en de infrastructuur van Moerkapelle. De dam was een belangrijke sluiproute voor kleine schepen om de dure en drukke grachten van Gouda te omzeilen. Deze lag aan een belangrijke hoofdroute tussen Den Haag en Gouda. Door de aanwezigheid van de dam en de herberg ontstond het buurtschap Donderdam, dat tegenwoordig nog steeds aan de onderweg ligt.

Samen met het gebouwde erfgoed en de landschappen zorgen deze losse verhalen en plekken voor een compleet historisch overzicht van de identiteit van Moerkapelle.

<sup>3</sup> Gebaseerd op de tekst van Paul, W., *Moerkapelle*, in: *Thuis in Zuidplas*, Utrecht 2010, p. 27-41.

<sup>4</sup> Informatiebord bij de Rottedijk Stichting Oud-Zevenhuizen/Moerkapelle



Detail van blad 2 van een serie kaarten voor een plan om de rivier de Hollandse IJssel af te dammen, 1811. Vervaardiger J. Blanken Jz. Op de kaart is de drooggemaakte polder Wildeveenen in het noorden te zien. Aan de zuidzijde van het dorp is de Zuidplas nog niet drooggemaakt en grenst dicht aan het dorp (Collectie Nationaal Archief/ kaartcollectie Blanken)

### 2.1.2. Het zichtbare erfgoed

Moerkapelle is een dorp van bescheiden omvang. Toch bevinden zich in en rondom dit dorp een groot aantal iconische erfgoederen, die gezamenlijk een goed beeld geven van de ruimtelijke en sociaal-maatschappelijke ontwikkeling die Moerkapelle heeft doorgemaakt. In het dorp valt direct de aanwezigheid van de historische Hervormde kerk op, evenals dorpsboerderijen met sprekende namen als ‘Ouders Vrucht’ en gevelstenen die verwijzen naar de eerstesteenlegging. Buiten de dorpskern zijn het de molenstompen langs de Rottedijk, de Rotte zelf en het landschap dat herinnert aan het ontstaan van het dorp.

In de dorpskern liggen ook twee begraafplaatsen, Moerhage en Westhage. Deze begraafplaatsen herbergen de laatste rustplaats van verschillende personen, die voor de samenleving van Moerkapelle van betekenis zijn geweest en zo een gezicht geven aan de historie van het dorp.

In het dorp en het omliggende gebied liggen 4 beschermde rijksmonumenten, 7 gemeentelijke monumenten en 6 beeldbepalende panden. Het betreffen onder andere de kerk, drie van de 6 molenstompen langs de Rotte, boerderijen en woonhuizen.

Het dorp heeft samen met Zevenhuizen een eigen historische vereniging, de Historische vereniging Oud-Zevenhuizen/ Moerkapelle. Deze vereniging heeft in het verleden o.a. bijgedragen aan het zichtbaar maken van de cultuurhistorie in het landschap. Zo staat er bijvoorbeeld een informatiebord met uitleg en illustraties aan het begin van de Rottedijk met een uitleg over de polder Wildeveenen en de molens. De vereniging beheert ook een collectie aan voorwerpen en foto's die onderdeel uitmaken van ons erfgoed. Ze zijn gehuisvest in Zevenhuizen.

## 2.2. Moordrecht, tussen veen en rivier

### 2.2.1. Een greep uit de historie<sup>5</sup>

Moordrecht is een oude dorpskern, die zijn ontstaan te danken heeft aan de Grote Ontginning van de wildernis aan het einde van de elfde, begin twaalfde eeuw. De veenmoerassen werden destijds ontgonnen om geschikt te maken voor bewoning en agrarische activiteiten. Met het dalen van de bodem kwamen deze agrarische activiteiten in het nauw. Gelukkig was er een grote vraag naar turf vanuit de groeiende steden in het westen, waardoor de natte landerijen omgezet konden worden in veenwiningsgebied. Hierdoor veranderde het achterland van Moordrecht langzaam in een grote veenplas. Alleen rondom de dorpskern bleef een stukje van de oude ontginningen over. De ringvaart dateert uit de negentiende eeuw toen de dreigende Zuidplas werd drooggemalen. Wegen, zoals de Tiendweg, waren al (gedeeltelijk) weggespoeld. De kosten voor windbemaling rezen de pan uit. Voor het drooggemalen van de Zuidplas waren uiteindelijk twee stoomgemalen en dertig watermolens nodig, waarvan er tien op Moordrechts grondgebied stonden. Na het droogvallen van de Zuidplas werden de molens afgebroken en verkocht. Slechts één molen staat nog op de oude vertrouwde plaats.

De Hollandse IJssel is een bepalende infrastructuur geweest voor Moordrecht. Op de dijk liep een weg, waarover Moordrecht lange tijd tol mocht heffen, een groot privilege. Aan de oevers ontwikkelden zich allerlei aan de scheepvaart gerelateerde ambachten en handel. Schepen voeren af en aan voor personen- en goederenvervoer (waaronder de turf) en hadden dagelijkse verbindingen met grote steden als Rotterdam, Gouda, Den Haag en Amsterdam. Het veer tussen Moordrecht en Gouderak was van bovenlokaal belang en droeg bij aan de ontwikkeling van het dorp. De klei op de uiterwaarden werd gebruikt voor het bakken van IJsselsteentjes. Een industrie die in Moordrecht tot 1920 heeft plaatsgevonden en die vanwege de kenmerkende gele steentjes bij heeft gedragen aan de identiteit van vele dorpen in de regio. Maar ook een grote kloof teweegbracht tussen de arme werknemers en de rijke steenbakkerij directeurs. Andere neringen en industrieën die in Moordrecht tot bloei kwamen waren ook gerelateerd aan de positie van het dorp aan het water, zoals de vier historische herbergen, de flessianen en een bloeiende touwindustrie.



Ansichtkaart van de 's Gravenweg omstreeks 1920 (Historische vereniging Nieuwekerk aan den IJssel)

<sup>5</sup> Gebaseerd op de tekst van Vink, P., *Moordrecht*, in: *Thuis in Zuidplas*, Utrecht 2010, p. 43 – 67.

Deze laatste heeft tot één van de meest markante gebouwen van Moordrecht geleid, namelijk de in 1923 gebouwde watertoren van de Koninklijke Verenigde Tapijtfabriek (KVT).

Net als in Zevenhuizen was Moordrecht in de Tweede Wereldoorlog onderdeel van de verdedigingslinie van de Duitse bezetter, de Vordere Wasserstellung.

In de Patriottische tijd en ten tijde van de Franse overheersing kreeg ook Moordrecht te maken met oproer en Prinsgezinde opstanden. De Hollandse IJssel bleek ook toen weer een cruciale rol te spelen. Door de strenge winter vroom hij, ondanks inspanningen, dicht en konden de Fransen oversteken. In de negentiende eeuw wordt verder gekenmerkt door de liefdadigheid van de rijke steenbakkersdochter mevrouw M.M. C. Drost – IJsserman, die een weeshuis liet bouwen voor de wezen van de steenbakkerijen.

### 2.2.2. *Het zichtbare erfgoed*

Alles in de dorpskern van Moordrecht ademt de geschiedenis van het dorp uit. Dit is door het Rijk gewaardeerd met een status als beschermd dorpsgezicht. Niet alleen de ruimtelijke opbouw van de dorpskern is daarbij van belang. Het dorp heeft 24 rijksmonumenten, 9 gemeentelijke monumenten en 15 beeldbepalende panden. De KVT-toren en de kerk staan als opvallende landmarks langs de Hollandse IJssel. Hoewel grote delen van het voormalig Moordrechts grondgebied voor de turfwinning zijn afgegraven en gekenmerkt worden door het strakke droogmakerijenlandschap, is er tussen de Hollandse IJsseldijk en de ringvaart nog een stukje van het oorspronkelijke ontginningspatroon herkenbaar.

Moordrecht heeft een (gemeentelijke) Algemene begraafplaats en twee kerkelijke. Op de Algemene begraafplaats staan onder andere grafmonumenten van burgemeesters, verzetshelden en steenbakkersfamilies, maar ook de hoofdopziender van de droogmaking van de Zuidplaspolder.

Moordrecht heeft zijn eigen historische vereniging, die met een oudheidskamer in het Weeshuis aan het Westeinde is gevestigd. Ze beheren een collectie aan historische voorwerpen, kunstwerken en documenten. Ze organiseren tentoonstellingen, doen onderzoeken en delen deze kennis met de leden.

## 2.3. Nieuwerkerk aan den IJssel, ingeklemd door water

### 2.3.1. *Een greep uit de historie*<sup>6</sup>

Nieuwerkerk dankt haar naam aan de aanwezigheid van een kerk bij de stichting van het dorp. Hiervoor werd in nieuwe ontginningsdorpen vaak al ruimte binnen de dorpskern gereserveerd en onder de ontginners geld ingezameld. Maar al snel na de ontginningen kreeg ook Nieuwerkerk het zwaar door de bodemdaling. Omdat bij het turfsteken de grondwaterstand al snel bereikt werd, ging men over op slagturven (onder water). Het vervoer van de turf vond plaats vanaf Kortenoord, maar dit mocht niet zomaar over de dijk ingescheept worden. Gouda had het recht op de turfmarkt en daarom moest officieel alles via Gouda verhandeld worden. Maar of dat ook altijd via de officiële weg ging, valt te betwisten. Nieuwerkerk had een belangrijke tweede buurtschap aan de Middeleeuwse 's Gravenweg, de weg tussen Gouda en Kralingen. Dit buurtschap is mogelijk nog ouder dan de dorpskern.

De baksteenindustrie was in Nieuwerkerk een van de belangrijkste industrieën. Al vanaf de 15<sup>e</sup> eeuw zijn er steenbakkerijen langs de IJssel te vinden. Net als Moordrecht heeft deze Nieuwerkerkse industrie bijgedragen aan de identiteit van onze eigen dorpskernen, maar ook die van vele anderen in de regio.

Nadat de turfwinning het landschap rondom Zuidplas tot een grote waterplas had getransformeerd werd in de negentiende eeuw gestart met het prestigieuze plan om de Zuidplas droog te malen. Na het harde werk van de dertig molens en twee stoomgemalen bleef vruchtbaar tuinbouw- een vee- teeltland over. Maar het uitvenen van de plas had ertoe geleid dat binnen dit dorp nu het diepste punt van Nederland ligt.

---

<sup>6</sup> Gebaseerd op de tekst van Boer, A. den, *Nieuwerkerk aan den IJssel* in: *Thuis in Zuidplas*, Utrecht 2010, p. 69 – 90 en [vooh-nieuwerkerk.nl/Historie/](http://vooh-nieuwerkerk.nl/Historie/).



Het aanvankelijk zeer kleine dorp heeft veel profijt gehad van de aanleg van de in 1855 aangelegde spoorlijn tussen Rotterdam en Gouda. Hierdoor werd het een aantrekkelijke vestigingsplaats voor forensen. Hoewel de spoorlijn eerst in 1935 werd gesloten door de opkomst van de auto, werd deze in 1940 – 1945 opnieuw in gebruik genomen. Hierdoor is Nieuwerkerk nog steeds goed ontsloten.

Zoals hierboven beschreven was het water van o.a. de Hollandse IJssel van belang voor de ontwikkeling van de industrie. Daarnaast heeft het ook veel invloed gehad op de recente historie van het dorp. Gedurende de Tweede Wereldoorlog viel het gebied onder het door de Duitse bezetter ingestelde inundatiegebied van de Vordere Wasserstelling. De gehele Kortland- en Kleinpolder kwam onder water te staan. Een volgende, deze keer niet geplande, overstroming voltrok zich in het jaar 1953 van betekenis. Tijdens de voor veel Zeeuwen en Zuid-Hollanders desastreuze watersnoodramp bleef Nieuwerkerk ook niet onaangeroerd. Bij een dijkdoorbraak ontstond een gat van veertien meter breed. Slechts met hulp van een Ouderkerkse schipper, die bereid was zijn schip in het gat te laveren, kon het gat snel worden gedicht. Dit was overigens niet de eerste keer dat er een gat in de dijk ontstond. In 1682 en 1717 ontstonden er ook gaten in de dijk. Destijds respectievelijk gedicht met schepen en IJsselsteentjes.

### 2.3.2. *Het zichtbare erfgoed*

Het erfgoed van Nieuwerkerk is divers, maar alom goed vertegenwoordigd: Van het diepste van Nederland en de hoge ringdijk van de Zuidplaspolder, die zich in de dorpskern beiden goed laten lezen ter hoogte van de Kerklaan waarlangs ook kleine villa's uit de eerste forensenperiode staan. Het kenmerkende droogmakerijen landschap met daarin de eerste nieuwe boerderijen, zoals de Geertruidahoeve en de Batavier, en een eendenkooi geven nog steeds inzicht aan een nieuwe start in de droogmakerij. Ook de duidelijke kenmerken van een rivierenlandschap met wielen langs de IJsseldijk en de restanten van steenovens zijn duidelijk aanwezig binnen de grenzen van dit dorp.

De diversiteit van het Nieuwerkerkse erfgoed komt ook tot uiting in de 14 rijksmonumenten, 12 gemeentelijke monumenten en 18 beeldbepalende panden.

In de gemeente liggen het Oude Dorp, aan de Prinses Beatrixstraat, aan de 's-Gravenweg en aan de Kerkhoflaan. Op deze begraafplaatsen liggen meerdere historische personen begraven en staan grafmonumenten in een bijzondere stijl.

De historische vereniging Nieuwerkerk aan den IJssel is ook al jaren actief in het uitdragen van de kennis over de historie van de gemeente. Zij hebben een oudheidskamer aan de 's Gravenweg in de boerderij Nooitgedacht en beheren naast veel kennis, ook een historische collectie met ambachtelijk en boerengereedschap. Net als de andere twee historische verenigingen verzorgen ze tentoonstellingen waarin het erfgoed onder de aandacht wordt gebracht en brengen ze een nieuwsbrief met artikelen uit.

## 2.4. Oud Verlaat en Zevenhuizen, eigenninnig buurtschap binnen een rijk ambacht

### 2.4.1. *Een greep uit de geschiedenis*<sup>7</sup>

Het buurtschap Oud Verlaat kon ontstaan door het verlaat of de sluis tussen de polder en de Rotte. De noodzaak van een sluis op deze plek was groot vanwege de handel in turf, die over de Rotte werd vervoerd. Het buurtschap was daardoor ook vooral gericht op het ontvangen van de schippers, die moesten wachten om door de sluis te gaan. Er waren een herberg, enkele winkels en wat huizen. Pas na de inpoldering van de prins Alexanderpolder in 1872, nam door de verbeterde infrastructuur de omvang van het buurtschap iets toe. Hoewel Oud Verlaat altijd verbonden was met Zevenhuizen, was de weg

---

<sup>7</sup> Gebaseerd op de tekst van Paul, W., *Oud verlaat / Zevenhuizen* in: *Thuis in Zuidplas*, Utrecht 2010, p. 91 – 124 en [oudzevenhuizenmoerkapelle.nl/](http://oudzevenhuizenmoerkapelle.nl/)

'Je kunt niet in oude  
voetsporen treden,  
zonder er nieuwe  
overheen te leggen'

Koos van Zomeren, Nederlands schrijver,  
20<sup>e</sup> eeuw

er naartoe zeker in de winter moeilijk begaanbaar en ging met liever naar het aan de overzijde van de Rotte gelegen Hillegersberg. Een tweede groei van het buurtschap ontstond toen in de 20<sup>e</sup> eeuw de van oorsprong slecht begaanbare Bonken werden opgehoogd met huisvuil uit Rotterdam en later zeer in trek raakten als vestigingsplaats vakantiewoningen.

Over Zevenhuizen werd in de 18<sup>e</sup> eeuw gedicht dat het 'den reiziger bekoort door de stand en welvaart'. Het dorp start als zeven huizen ter hoogte van het Korenmolengat, maar wordt aan het begin van de 14<sup>e</sup> eeuw verplaatst naar de huidige locatie. De redenen zijn niet anders te duiden, dan vanwege economische aard. De Hoekse en Kabeljauwse twisten waren een tegenvaller voor Zevenhuizen. Inwoners werden door de rondtrekkende legers beroofd en hun huizen in brand gestoken. Het dorp verarmde en kromp. Waarschijnlijk speelde in de 14<sup>e</sup> en 15<sup>e</sup> eeuw ook de turfwinning een belangrijke rol bij de armoede van de Zevenhuizers. Al het land was inmiddels zo'n beetje verdwenen in de veenplassen. In de 16<sup>e</sup> eeuw gaat men dan over op het onder water turven. Met de groeiende steden neemt de vraag naar turf. Daar komt dan ook de welvaart uit het 18<sup>e</sup>-eeuwse gedicht vandaan. De 17<sup>e</sup> en 18<sup>e</sup> eeuw werden rijke eeuwen. Na het droogmalen van de veenplassen, onstonden zeer vruchtbare kleigronden en werd Zevenhuizen een agrarische gemeente.

Door de eeuwen heen was Zevenhuizen ook afwisselend voorzien van een kasteel, Het huis ter Duyn, dat in de 15<sup>e</sup> eeuw oostelijk van het dorp stond en bij aanvang van de 17<sup>e</sup> eeuw westelijk van het centrum opnieuw werd opgebouwd. Bijzonder aan de laatste locatie was de aanwezigheid van een groot bos dat de naam Zevenhuizerbos droeg. Het bos heeft langer stand gehouden dan het kasteel en stond in de wijde omtrek bekend vanwege het grote aantal reigers, kwakken, lepelaars, kraaien en vooral aalscholvers (een lekkernij voor velen).

Er is een punt waarin Zevenhuizen zich echt onderscheidt van de andere dorpen in Zuidplas. Hier zijn namelijk de resten gevonden van mammoeten en een reuzenhert. Dieren uit een verleden dat teruggaat tot de laatste IJstijd. Ook zijn er binnen dit dorp jacht- en viskampementen met een viskuik uit de periode rond 4300 voor Christus gevonden. Onomstotelijk bewijs dat niet de Grote Ontginning in de 11<sup>e</sup> eeuw de start van bewoning van het gebied was.

Bijzondere verhalen zijn er in het gebied genoeg te vinden. In Oud Verlaat maakte de de ballonlanding in 1785 van de Fransman Blanchard een grote indruk op de Oud-Verlaters. Bij ornithologen was daarentegen het Schollevaarseiland in de Wollefoffenpolder een indrukwekkende plek, waar een grote soortenrijkdom van vogels en planten aanwezig was.

Zevenhuizen kreeg het vooral gedurende Reformatie zwaar te verduren en werd geteisterd door gewelddadige opstanden. Ook de Tachtigjarige Oorlog hield flink huis in Zevenhuizen en dan vooral doordat dijken werden doorgestoken en het land onder water kwam te staan. Inwoners vluchten en Tussen Zevenhuizen en Moerkapelle werd een schans gebouwd. In de Tweede Wereld Oorlog werd het gebied rondom Zevenhuizen weer geïnundeerd. Deze keer door de Duitse bezetter als onderdeel van de Vordere Wasserstellung.

#### *2.4.2. Het zichtbare erfgoed*

Twee dorpen binnen een voormalig ambacht met ieder een eigen geschiedenis en karakter. Het kleinschalige buurtschap Oud Verlaat met de kleinschalige bebouwing en kleine bebouwingsdichtheid. Het dorpsbeeld wordt gedomineerd door de Rotte, waaraan het is gelegen. Enkele fraaie oude boerderijen met historisch erfinrichting sieren het buurtschap. Met name de Nessepolder in Oud verlaat is bijzonder omdat dit het enige nooit verveende gebied in Zevenhuizen is. Hier zijn de historische structuren van de oude ontginningen nog goed zichtbaar.

Zevenhuizen heeft met zijn historische dorpskern waarin nog enkele fraaie gebouwen liggen en de grote dorpskerk het historische karakter weten te behouden. De ligging aan het recreatiegebied De Rottemeren benadrukt het landelijke karakter. De vele boerderijen in en om de dorpskern, de molenviertgang en de Zevenhuizens Verlaat zijn duidelijke identiteitsdragers binnen het gebied.

Zevenhuizen en Oud Verlaat kennen 17 rijksmonumenten, 15 gemeentelijke monumenten en 23 beeldbepalende panden.

Naast het gebouwde erfgoed en het landschap zijn er binnen de dorpskern een begraafplaats, waarop zich (niet beschermd) funerair erfgoed bevindt dat inzicht geeft in het leven in Zevenhuizen door de eeuwen heen en plaats biedt aan de laatste rustplaats van voor de samenleving belangrijke personen.

Zoals onder 2.1.2 als is gemeld heeft Zevenhuizen samen met Moerkapelle een historische vereniging, die inzet voor het onderzoeken en uitdragen van de historie van de gemeente. De historische vereniging Oud Zevenhuizen – Moerkapelle is met een oudheidskamer gehuisvest binnen het dorp Zevenhuizen.

*'Elk dorp dat zichzelf ser-  
eus neemt, hoort zijn ge-  
schiedenis te kennen'*

Jens Jacob Asmussen Worsaae, Deens archeo-  
loog (19<sup>e</sup> eeuw)

## HOOFDSTUK 3 EEN VISIE MET CONCRETE STAPPEN

### 3.1. Onze visie

Zuidplas heeft een lange geschiedenis die door de eeuwen heen uniek erfgoed heeft voortgebracht. We hebben een morele plicht om daar zorgvuldig, duurzaam en toekomstgericht mee om te gaan. Het koesteren van ons erfgoed versterkt onze identiteit en maakt de fysieke leefomgeving aantrekkelijker. Zo kunnen wij er nu van genieten, maar kunnen we ook garanderen dat de generaties na ons met hetzelfde plezier terug kunnen kijken naar het verleden.

Daarom zullen we de komende jaren inzetten op het op orde krijgen en delen van onze kennis, want hoe cliché de het ook klinkt: onbekend, maakt onbemind. We zetten in op het concretiseren van onze visie door dorpsgericht en gemeentebreed te werk te gaan. Hierdoor wordt het erfgoed beter zichtbaar en kunnen we de gewenste neveneffecten realiseren. We willen helder in beeld krijgen wat er allemaal aan erfgoedwaarden binnen de gemeente aanwezig is. Pas dan kunnen we op het juiste moment vooraan in een proces de kansen van het erfgoed inzetten en de liefde voor dit erfgoed aan inwoners overdragen.

We willen dat echter niet alleen doen. Bij het opstellen van deze visie hebben we gedurende het participatietraject de conclusie kunnen trekken dat erfgoed leeft binnen de gemeente en dat er veel ideeën zijn over hoe erfgoed een betere positie kan krijgen. Veel partijen, zowel particulieren, bedrijven als verenigingen en stichtingen, zetten zich in voor het behoud van het erfgoed. We realiseren ons hoe rijk we door de inzet van deze mensen zijn. We willen dit dan ook in het toekomstig beleid vasthouden door bewoners, eigenaren en belangenorganisaties een rol te geven bij de uitvoering van ons beleid. Als gemeente hebben we een belangrijke taak om kaders te stellen en indien nodig bij te sturen, maar willen waar mogelijk de regie loslaten en initiatiefnemers faciliteren. Een gedachte die onder andere goed past binnen de nieuwe Omgevingswet.

De zorg voor het erfgoed is een gezamenlijke en dient een algemeen belang. We willen voorkomen dat behoud en onderhoud voor eigenaren een constante uitdaging wordt. Daarom gaan we ons inzetten om vergunningstrajecten voor monumenten helder en inzichtelijk te maken. We gaan onderhoud stimuleren en onderzoeken hoe we eigenaren bij herbestemming of ontwikkelingen kunnen faciliteren in het levend houden van ons erfgoed.

Deze visie stuurt er op aan dat alle partners in het erfgoedveld zich samen inzetten voor het behoud van ons waardevolle erfgoed.

### 3.2. Realisatie van onze visie

Vier pijlers met daaronder concrete doelen en acties zorgen ervoor dat onze visie tot resultaat gaat leiden. Iedere pijler vertegenwoordigt een deel van onze visie. Hiermee zorgen we ervoor dat we onze wettelijke taken op orde hebben, we vooraan in het proces alle benodigde kennis hebben, we tijdig kunnen schakelen met andere erfgoedorganisaties of taakvelden, en breed erfgoed bekend is. Alleen dan kunnen we onze visie gaan realiseren.

We werken met vier pijlers:

1. Focus op het taakveld
2. Communicatie
3. Zichtbaarheid
4. Ondersteuning

### **Pijler 1 Focus op het taakveld**

We zorgen ervoor dat we de wettelijke basis op orde hebben. Doordat we weten wat we hebben, kunnen de kansen van erfgoed benut worden.

#### A. Gemeentebrede acties:

1. We stellen een erfgoedambassadeur (erfgoedmedewerker) aan.
2. De keten op orde.
3. We kennen ons erfgoed:
  - Bestaande rijks- en gemeentelijke monumenten
  - Bestaand beschermd dorpsgezicht
  - Gemeentebrede inventarisatie tot en met 1970.
  - Inventarisatie begraafplaatsen en grafmonumenten.
4. We stellen kaders vast voor de omgang met het erfgoed in ons eigen bezit.
5. We stellen een integrale commissie ruimtelijke kwaliteit in, die ons adviseert over erfgoedzaken in de fysieke leefomgeving.

#### B. Dorpsgerichte acties: -

### 3.3. Pijler 1 Focus op het taakveld

Erfgoed heeft al langere tijd geen vaste plaats binnen de gemeentelijke processen. Concreet betekent dit dat er geen basis is van waaruit we werken. Dat gaan we nu regelen. Onder deze pijler vallen daarom alle zaken die leiden tot de verankering van het taakveld binnen de organisatie en het scherp stellen van de kennis binnen de organisatie.

#### *A1. Erfgoedambassadeur*

De eerste stap naar het uitvoeren van deze visie is het benoemen van een medewerker erfgoed. Een *ambassadeur* die verantwoordelijk is voor het verwezenlijken van de visie en het in gang zetten van de concrete acties die hieruit voortvloeien. Nadrukkelijk wordt hier de term ‘ambassadeur’ gebruikt vanwege de rol die we deze medewerker toedichten. Het is iemand die zichtbaar is, zich opstelt als intermediair tussen de diverse erfgoedpartners en de belangen van het erfgoed vertegenwoordigt. Iemand die zich dus in de breedte verantwoordelijk voelt voor het taakveld en zichzelf proactief presenteert zowel binnen als buiten het gemeentehuis. We denken dat de erfgoedmedewerker essentieel is in deze fase om onze visie een kans van slagen te geven. De voorgeschiedenis maakt het noodzakelijk om daadkrachtig van start te gaan en het taakveld te positioneren als één van de belangen waar tijdig rekening mee gehouden moet worden. Dit vraagt naast een gedreven inzet ook een zekere mate van expertise op het gebied van erfgoed. We gaan binnen de organisatie kijken of we deze functie kunnen invullen. Indien we tot de conclusie komen dat we geen interne oplossing kunnen vinden, zullen we via werving op zoek gaan naar een nieuwe erfgoedambassadeur.

#### *A2. De keten op orde*

Erfgoed is een schakel in een breder proces. Met name binnen het ruimtelijke proces is er een duidelijke lijn te volgen, die voor iedereen inzichtelijk moet zijn. Die lijn begint bij de beleidsvorming en gaat via vooroverleg, naar vergunningstraject met toetsing en adviezen, vergunningsverlening/projectbesluit, toezicht en handhaving. De uitvoerende werkzaamheden vallen onder de taken die wij bij de Omgevingsdienst Midden-Holland hebben neergelegd.

We willen verrassingen achteraf voorkomen voor initiatiefnemers, maar ook voor onze eigen processen. We gaan er daarom voor zorgen dat erfgoed, van bodem tot gebouwde objecten, op de juiste plek binnen de processen aan de orde komt en in beeld is. Daarbij zorgen we er ook voor dat op de juiste momenten in het proces relevante erfgoedpartners betrokken worden.

### A3. We kennen ons erfgoed

Om vooraan in een proces te kunnen acteren en erfgoed binnen de gemeente zichtbaar te maken, moet je weten wat je hebt. Daarom zijn we inmiddels gestart met het controleren van de bekende gegevens, namelijk het gebouwde erfgoed in de vorm van rijks en gemeentelijke monumenten. We zijn de lijsten die in omloop zijn aan het synchroniseren. We zorgen dat de aanwijzingsbesluiten en redengevende omschrijvingen eenvoudig te vinden zijn en zetten ons in om de eigenaren van het erfgoed in beeld te krijgen. Voor het beschermde dorpsgezicht Moordrecht stellen we de grenzen scherp en zorgen we dat we precies weten welke straten en huisnummers binnen de begrenzing vallen. Dit maakt het voor eigenaren in het gebied duidelijk en kunnen we zelf bij een initiatief niet door een beschermde status verrast worden.

Naast dit bekende erfgoed is er meer dat we tot ons erfgoed mogen rekenen, maar waarvan de waarden op dit moment niet of onvoldoende bekend zijn. De identiteit die dit erfgoed aan de fysieke leefomgeving toevoegt, vormt de basis voor veel van de concrete acties die we in deze visie voorstellen. Het helpt het erfgoed beleefbaar en zichtbaar te maken. We gaan daarom nu starten met het opstellen van een gemeentebrede cultuurhistorische inventarisatie waarin gebouwd, stedenbouwkundig en landschappelijk erfgoed (met status en zonder status) wordt opgenomen. We volgen hierbij de inventarisatie programma's van de Rijksdienst voor Cultureel Erfgoed. Dat betekent dat we al het erfgoed tot en met 1970 (eerste jaren post '65-architectuur) in beeld brengen. Daarbinnen willen we ook kijken of er gedurende de beleidsperiode een aanvulling gemaakt kan worden waarbij specifieke plekken binnen de gemeente te koppelen aan lokale gebruiken, zoals historische festivals, legenden en sagen.

Als laatste ligt er al langere tijd de wens ook de begraafplaatsen en de grafmonumenten van bekende inwoners van Zuidplas te beschermen. De historische verenigingen hebben hiervoor suggesties aangeleverd, inclusief een onderbouwing. We starten met het opstellen van kaders voor de waardering van de begraafplaatsen en de grafmonumenten. Daarna gaan we over tot het aanwijzen van het binnen die kaders passend funerair erfgoed tot beschermd gemeentelijk monument.

De gemeentebrede cultuurhistorische inventarisatie en de inventarisatie van de begraafplaatsen valt onder de regie van de gemeente, maar er is binnen de gemeente veel lokale deskundigheid aanwezig die we graag willen benutten. We zien daarom een rol weggelegd voor de diverse erfgoedorganisaties binnen onze gemeente. De inventarisaties worden uitgewerkt in een digitale waardenkaart. Er vindt een koppeling plaats met beschrijvingen van de aanwezige waarden, waarin een duidelijke relatie



Gemeentelijke begraafplaats Nieuwerkerk aan den IJssel (foto auteur)



wordt gelegd tussen de individuele waarde van het object/gebied en de meerwaarde voor de kwaliteit van de fysieke leefomgeving. We stellen onszelf enerzijds ten doel de uitkomsten van de inventarisatie te verwerken in het omgevingsplan. Hierdoor krijgt het erfgoed betekenis en waarde binnen de fysieke leefomgeving. Anderzijds is de kaart een goede inspirator voor het zichtbaar maken van het erfgoed.

#### *A4. Kaders voor erfgoed in eigen bezit*

Als goed huisvader moeten we het goede voorbeeld geven aan andere eigenaren van monumenten. We hebben zelf enkele beschermde monumenten in het bezit. Het betreft de twee rijksmonumentale kerktorens van Moordrecht en Zevenhuizen en de steenovens van Klein Hitland in Nieuwekerk aan den IJssel. Daarnaast zijn we eigenaar de gemeentelijke monumenten boerderij Nooit Gedacht in Zevenhuizen en het baarhuisje bij de begraafplaats in Nieuwekerk aan den IJssel. De gemeente heeft, op basis van de Nota Vastgoed, de intentie uitgesproken de kerktorens en de boerderij Nooit-Gedacht in de toekomst af te stoten.

Uit de gemeentebrede cultuurhistorische inventarisatie zal moeten blijken of er binnen onze vastgoedportefeuille meer erfgoed aanwezig is, zoals het poortgebouw van de oude begraafplaats in Moordrecht of een gemaalgebouw. Voor de rijksmonumenten laten we op gezette tijden door de Monumentenwacht Zuid-Holland een onderhoudsrapport maken om inzicht te krijgen in de onderhoudswerkzaamheden. Deze procedure blijft bestaan. Echter om de authenticiteit en waarde van het erfgoed te behouden is het noodzakelijk om in ons vastgoedbeleid en het meerjarenperspectief vastgoed onderscheid te maken tussen monumenten (erfgoed) en 'normale' gebouwen. In de huidige situatie wordt er naast het voldoen aan de NEN-normen uit het Bouwbesluit ook al rekening gehouden dat bij monumenten cultuurhistorische karakteristieken behouden blijven. Er wordt nu echter nog niet gekeken of dit voldoet aan de eisen van de restauratieladder. Deze specifieke richtlijnen voor de omgang met erfgoed geven kaders voor behoud van oorspronkelijke materialen en regels voor vervanging van onderdelen. We gaan hier meer de focus op leggen en nemen bij aanbestedingen aantoonbare ervaring met erfgoed mee in de afweging. Daarnaast stimuleren we, waar mogelijk, bij aanbestedingen voor onderhoud en restauratie aan beschermde monumenten de inzet van leerplekken voor jongeren. Hiermee kunnen we kansen bieden voor jongeren om een specifiek vak te leren en leveren we een bijdrage aan het in stand houden van ambachtelijke beroepen, zoals steenhouwers en ambachtelijke metselaars. In samenwerking met de afdeling vastgoed zullen we deze beleidsperiode onderzoeken hoe we binnen het bestaande dan wel toekomstige vastgoedbeleid invulling kunnen geven aan het aspect erfgoed en erfgoedzorg.

#### *A5. Eén commissie voor kwaliteitstoetsing*

Zuidplas heeft momenteel twee commissies voor kwaliteitstoetsing van ruimtelijke ontwikkelingen en vergunningsaanvragen. Dat is de Commissie ruimtelijke kwaliteit (Dorp, Stad en Land) en een aparte monumentencommissie (commissie van lokale en beroepsmatige deskundigen). De eerste commissie adviseert breed en de tweede alleen met betrekking tot rijks en gemeentelijke monumenten. Slechts een enkele keer vindt afstemming tussen de beide commissies plaats. Deze tweedeling leidt tot onvoldoende communicatie en onduidelijkheid over adviezen.

De nieuwe Omgevingswet ambieert het stimuleren van ontwikkelingen in de fysieke leefomgeving op basis van open normen. Het in samenhang bekijken van alle voor de fysieke leefomgeving bepalende aspecten vraagt om verschillende disciplines, waar erfgoed een onderdeel van uitmaakt. Daarnaast bepaalt Omgevingswet, dat de gemeente in ieder geval een adviescommissie instelt om advies te geven over activiteiten aan rijksmonumenten.

De bovengenoemde redenen leiden tot de keuze voor het vervangen van de huidige twee commissies door één nieuwe commissie, waarin verschillende disciplines zijn vertegenwoordigd. We zijn ervan overtuigd dat dit recht doet aan de intentie van de Omgevingswet en tevens in het belang is van een zorgvuldige advisering over beschermd en niet-beschermd erfgoed.

Deze commissie is een openbare commissie, die toegankelijk is voor initiatiefnemers. Door de commissie zo vroeg mogelijk in de proceslijn te betrekken vormt de commissie een wezenlijke toevoeging voor de kwaliteit van de fysieke leefomgeving. We zullen de deskundigheid daarom niet alleen inzetten voor advisering over concrete vergunningsaanvragen voor rijks- en gemeentelijke monumenten, maar aan de voorkant van het proces gebruik maken van de beschikbare expertise, zoals in het kader van vooroverleg, ruimtelijke planontwikkeling en advisering over beleidsmatige keuzes met betrekking tot de fysieke leefomgeving. Juist vooraan in de keten kan ingezet worden op het inspireren van initiatiefnemers en stimuleren van creatieve oplossingen.

De uitwerking van de taken van deze adviescommissie regelen we in de uitwerking van het omgevingsplan. Hierin bepalen we nader op welke momenten en voor welke type activiteiten we het noodzakelijk achten dat de adviescommissie wordt ingeschakeld. De wet eist dat een dergelijke commissie bij aanvang van de invoering van de wet is geïnstalleerd. Om nu al te kunnen werken met deze commissie wordt los van deze visie een nieuwe erfgoedverordening voorgesteld, die de taken, de samenstelling en reikwijdte van de commissie met betrekking tot erfgoed benoemd.

### 3.4. Pijler 2 Communicatie

#### *Pijler 2 Communicatie*

De partners in het erfgoedveld weten elkaar te vinden en waarderen elkaar om hun inbreng binnen de erfgoedzorg in Zuidplas.

#### A. Gemeentebrede acties:

1. Versterken communicatie met monumenteneigenaren
2. Externe contacten versterken en koesteren
3. Aansluiting zoeken bij overige cultuurorganisaties

#### B. Dorpsgerichte acties:

1. Versterken relatie erfgoedorganisaties en historische verenigingen

#### *A1. Versterken communicatie met monumenteneigenaren*

Monumenteneigenaren zijn de hoeders van ons erfgoed. Daarom moeten we niet alleen het erfgoed koesteren, maar ook de eigenaren. Tot op heden is het contact met de eigenaren minimaal geweest. Dat willen we verbeteren. Door middel van een vragenlijst hebben we tijdens de participatieronde contact gelegd met de eigenaren. We hebben hen gevraagd of zij hun contactgegevens met ons willen delen. Zo kunnen we in de toekomst bij ontwikkelingen op het gebied van monumenten de eigenaren op de hoogte brengen. Door hen regelmatig te betrekken bij ontwikkelingen ontstaat een goed contact en kunnen wij zelf ook beter monitoren wat er speelt en er waar behoefte aan is. Hierdoor zullen ook de monumenteneigenaren in de toekomst ons steeds makkelijker weten te vinden voor vragen en initiatieven.

#### *A2. Externe contacten met overheden versterken en koesteren*

Erfgoedzorg is grensoverschrijdend: landschappelijke structuren, archeologie en tradities stoppen niet (allemaal) bij de gemeentegrenzen. Door elkaar te steunen en op de hoogte te houden van ontwikkelingen, kunnen we onze positie in de directe omgeving en binnen de provincie versterken. We hebben reeds bestaande contacten op het gebied van erfgoed en recreatie via de recreatieschappen. Deze contacten handhaven we. Maar op het gebied van erfgoed zijn er meer partijen, die we waardevol vinden voor het behoud van het erfgoed en het versterken van ons verhaal buiten de gemeentegrenzen.



Hiervoor zoeken we actief samenwerking met de regioconsulenten van de Rijksdienst voor Cultureel Erfgoed, de provincie Zuid-Holland en het erfgoedhuis Zuid-Holland in de vorm van regelmatige contactmomenten en waar nodig ondersteuning bij erfgoedvraagstukken. Op deze manier blijven we op de hoogte van relevante ontwikkelingen en kunnen we gebruik maken van de kansen die zich voordoen.

We gaan ook de contacten met de omliggende gemeenten versterken en aanhalen. We hebben gedeeld erfgoed en door onze krachten te bundelen weten we meer en kunnen we inzetten op grensoverschrijdend erfgoedbeheer. We denken hierbij aan de gemeenten Waddinxveen, Rotterdam, Cappel aan de IJssel en eventueel de Krimpenerwaard.

### *A3. Aansluiting zoeken bij cultuurorganisaties*

Erfgoed staat niet op zichzelf en heeft een relatie met veel andere culturele instellingen, zoals musea, archiefdiensten, bibliotheken, instellingen voor podiumkunsten en kunstinstellingen. We gaan in overeenstemming met de cultuurvisie 2019-2022 zoeken naar de dwarsverbanden tussen de beide vakgebieden om zo het culturaanbod binnen de gemeente interessanter te maken en gelijk de historie van de gemeente onder de aandacht te brengen. We gebruiken hiervoor het Cultuurplatform en de culturaanjager om contacten te bestendigen en initiatieven te ontlokken.

### *B1. Versterken relatie erfgoedorganisaties en historische verenigingen.*

Onze ogen en oren zitten in het veld. De erfgoedorganisaties zijn belangrijke partners waar we niet zonder kunnen. Voor een deel zijn deze organisaties al georganiseerd binnen het cultuurplatform, maar niet alle erfgoedorganisaties zijn hierin vertegenwoordigd. Juist deze partijen willen we ook vaker aan tafel hebben om van gedachten te wisselen wat er binnen de verschillende dorpskernen en bij specifiek erfgoed, zoals de molens, speelt. Willen hiervoor een klankbordgroep samenstellen met afgevaardigden uit de verschillende erfgoedverenigingen en -stichtingen, die eenmaal per kwartaal ambtelijk bijeenkomen. Hiernaast willen we de verenigingen en stichtingen de mogelijkheid bieden om tweemaal per jaar met de wethouder van gedachten te wisselen over wat er speelt. We bieden daarvoor de mogelijkheid via het Cultuurplatform. Door structureel met elkaar te spreken, versterken we onze banden en weten we wat er leeft binnen de gemeente. Dit neemt natuurlijk niet weg dat we ook los van deze bijeenkomsten elkaar moeten kunnen blijven opzoeken met specifieke vragen of relevante informatie.

### *Pijler 3 Zichtbaarheid*

Erfgoed is breed bekend bij inwoners en bezoekers. We vergroten de bekendheid met en waardering voor erfgoed door de identiteit van de dorpen te versterken en gemeentebreed de aandacht op het erfgoed te vestigen.

#### A. Gemeentebrede acties

1. Monumentenschildjes voor beschermde rijks en gemeentelijke monumenten.
2. Informatievoorzieningen bij relevant erfgoed.
3. Versterken van het erfgoed binnen de recreatieve routes.
4. Samenhang monumenten inzichtelijk maken.
5. Vertellen van de verhalen van Zuidplas
6. Erfgoedonderwijs voor iedereen, van basisschool tot verzorgingstehuis.
7. Open Monumentendag

#### B. Dorpsgerichte acties

1. Moerkapelle: Zichtbaar maken Donderdam en historische haven.
2. Moordrecht: Kadasters voor de ontwikkeling binnen het beschermde dorpsgezicht.
3. Nieuwekerk a/d IJssel: Investeren in steenovens Klein Hitland. Conserveren van het Essemolenfundament (Molenweg).
4. Zevenhuizen: Terugbrengen van de herkenbaarheid van de kasteelgracht ter plaatse van de Boschgracht.

## 3.5. Pijler 3 Zichtbaarheid

### *A1. Monumentenschildjes*

In het verleden heeft de voormalige gemeente Zevenhuizen-Moerkapelle geïnvesteerd in monumentenschildjes voor de gemeentelijke monumenten. De rijksmonumenten hebben een eigen rijksschildje. De schildjes maken op toegankelijke wijze inzichtelijk welke panden tot ons top-erfgoed behoren. Niet alle monumenten zijn voorzien van een schildje. De gemeentelijke schildjes dateren van voor de fusie en dat geeft een scheef beeld ten aanzien van ons erfgoed. We gaan dat herstellen door een nieuw monumentenschildje te introduceren dat voor alle gemeentelijke monumenten van toepassing is. We vragen hiervoor ondersteuning en inzet van de historische verenigingen, maar ook van de monumenteneigenaren. De historische verenigingen vragen wij voorstellen te doen voor de vorm van de schildjes, zodat deze qua uitstraling een link hebben met de historie van de gemeente en de dorpen. De monumenteneigenaren willen we de mogelijkheid geven te stemmen op twee of drie voorstellen. Zij zullen het schildje immers op vrijwillige basis op de gevel moeten plaatsen. Uit de enquête onder erfgoedeigenaren blijkt dat men plaatsing van een schildje vooral afhankelijk acht van het uiterlijk ervan. Om het draagvlak en daarmee het effect van de schildjes zo groot mogelijk te maken, willen we erfgoedeigenaren de kans geven te bepalen welk ontwerp zij het liefst op de gevel zien.

Voor de rijksmonumenten wordt sinds enkele jaren een standaard schildje door de ANWB uitgegeven. We gaan inventariseren welke rijksmonumenten een schildje hebben en welke nog niet. Aan de rijksmonumenteneigenaren die nog geen of een verouderd schildje hebben, gaan we een standaard ANWB-schildje aanbieden. Zo kunnen we naast de gemeentelijke monumenten ook de rijksmonumenten tot zichtbaar maken.

Voor monumenten op vanaf de openbare weg goed zichtbare locaties, zoals in de dorpskernen, willen we de rijksmonumentenschildjes voorzien van een korte toelichting bij het object. Die mogelijkheid wordt standaard aangeboden. Bij het ontwerp voor de gemeentelijke monumentenschildjes gaan we onderzoeken of dit ook mogelijk is.



SCAN ME



enbal  
rieur

Historische verwijzing in de dorpskern van Zevenhuizen (foto auteur)

### A2. Informatievoorziening

De monumentenschildjes zijn een eerste stap in de richting van het zichtbaar maken van het erfgoed. Binnen de dorpskernen en op belangrijke historische plekken zijn in het verleden al enkele informatieborden geplaatst. Op veel plaatsen zijn deze verouderd en dateren ze van voor de fusie. Er ontstaat daardoor een scheef beeld van het erfgoed en door de ouderdom zijn sommige borden verweerd. Sinds de plaatsing zijn de technische mogelijkheden verbeterd, waardoor de informatievoorziening niet meer alleen afhankelijk is van de grootte van het bord. Verwijzingen in de vorm van QR-codes kunnen uitkomst bieden om borden bescheiden van omvang houden en toch een grote diversiteit aan informatie aan te bieden. Naast teksten en historische foto's, kunnen ook bewegende beelden worden toegevoegd. Doordat het grootste deel van de informatie in een digitale omgeving staat en niet op het bord zelf, kan informatie aangepast of uitgebreid worden. Ook kan er gewerkt worden met apps die informatie bieden over de historie dorpskernen en het erfgoed.

We gaan in alle dorpskernen enkele informatieborden plaatsen. De keuzes voor de locaties gaan we met de historische verenigingen en de molenverenigingen bekijken. Hierbij kijken we naar de plek van de borden, de plek waar reeds borden staan en hoe we de informatievoorziening compleet kunnen maken. Het doel is een zo compleet mogelijk beeld van het verhaal van de gemeente Zuidplas neer te zetten. De informatieborden kunnen dienen als uitgangspunt voor recreatieve routes en onderwijsdoeleinden (zie ook pijler 3: A3, A6 en B1 t/m 4).

### A3. Versterken erfgoed en recreatie

Binnen de samenwerkingsverbanden Rottemeren en Hitland werken we samen met onze buurgemeenten aan duurzame recreatie en de versterking van het buitengebied. Binnen deze gebieden speelt erfgoed als onderlegger van het landschap een rol. Daarnaast liggen binnen het gebied van de Rottemeren molens, molenstompen, het Verlaat en enkele boerderijen als belangrijke vertegenwoordigers van ons erfgoed. Binnen het recreatieschap Hitland liggen een molenfundament, historische wielen en de steenovens Klein Hitland. De aanwezigheid van dit erfgoed kan bijdragen aan de beleving van het landschap en recreatiemogelijkheden interessanter maken. Hoewel binnen de beide recreatieschappen de ambitie er nu al ligt om erfgoed (cultuurhistorische waarden) en groen meer onder de aandacht te brengen, komt dit in de praktijk nog niet altijd goed van de grond. We gaan hier het voortouw in nemen om tot concrete verbetering van de afleesbaarheid van de cultuurhistorische waarde

te komen. Dat kan zowel binnen de inrichting van de openbare ruimte tot uiting komen, zoals het herstellen van agrarisch groen of het afleesbaar houden van de ringvaart van de Zuidplaspolder, als in de vorm van informatievoorzieningen bij waardevol erfgoed, zoals de molenbasis in Hitland (zie ook pijler 3, b4).

Los van de recreatieschappen is er ruimte om de bekendheid met ons erfgoed buiten de gemeentegrenzen te vergroten. We hebben al genoemd dat we de informatievoorziening willen gaan verbeteren bij kenmerkend erfgoed. Hierdoor ontstaan ook nieuwe kansen om grensoverstijgend de waarde van ons erfgoed onder de aandacht te brengen. Daarmee sluiten we ook aan op speerpunt 3 van de Visie recreatie Zuidplas 2025, waarin het creëren of faciliteren van nieuwe voorzieningen en het beter beleefbaar maken van bestaande voorzieningen met betrekking tot onder andere cultuurhistorie wordt gestimuleerd om toeristen en dagjesmensen te trekken. Recreatie betreft niet alleen de fiets- en wandelroutes, maar ook vaarroutes. De grootste kansen liggen in de mogelijkheid om bepaald erfgoed te koppelen, zodat thematische routes ontstaan, die een deel uitmaken van het verhaal van Zuidplas en de identiteit van de dorpen. Om dit te realiseren onderzoeken we de mogelijkheid van een stimuleringsbudget (Pijler 4, A4)

#### *A4. Samenhang monumenten inzichtelijk maken*

In deze visie gaat het regelmatig over het verhaal van Zuidplas en de meerwaarde van de rijks en de gemeentelijke monumenten om dit verhaal uit te dragen. In de huidige redengevende omschrijvingen is vooral ingezet op de waardering van de stenen, of wel de bouwkundige eenheid. De essentiële samenhang tussen de geschiedenis van Zuidplas als geheel en de individuele dorpskernen komt in de waardering niet tot uiting. Dit is voor het positioneren van het erfgoed binnen de gemeente echter wel van belang. Een watertoren van een fabriek of woonhuis heeft een beperkte betekenis, maar op het moment dat er een duidelijke relatie tussen die twee objecten, het landschap en eventuele lokale gebeurtenissen kan worden gelegd, krijgt het object een meerwaarde. Om die samenhang en meerwaarde in beeld te brengen, gaan we de bestaande redengevende omschrijvingen van de gemeentelijke monumenten uitbreiden met een cultuurhistorische paragraaf. Hierbij zullen we niet schromen om de lokale deskundigheid te betrekken om het verhaal van Zuidplas op de kaart te zetten.

#### *A5. Vertellen van de verhalen van Zuidplas*

Het vertellen van verhalen kan op vele manieren en over vele vormen van erfgoed. Bodemvondsten, opgravingen en historische collecties vertellen ons naast het gebouwde erfgoed en de landschappen veel over het Zuidplas. Hoe breder en diverser we het verhaal van Zuidplas kunnen uitdragen, hoe breder het publiek dat wordt aangesproken. Dat kan door middel van de website en uitgaves van de historische verenigingen en oudheidskamers. Om nieuw publiek aan te trekken willen we verrassende en creatieve concepten stimuleren, zoals spellen (analoog en digitaal), apps, pop-up musea, erfgoed in etalages of workshops in oude ambachten. We dagen initiatiefnemers uit om met vernieuwende en laagdrempelige ideeën te komen. Om dit te realiseren onderzoeken we de mogelijkheid van een stimuleringsbudget (Pijler 4, A4)

Daarnaast gaan wij zelf ook acties ondernemen om het verhaal van de gemeente Zuidplas te vertellen. We gebruiken hiervoor de social media (Facebook en Instagram) van de gemeente en de gemeentelijke website. We werken toe naar bijvoorbeeld een 'Monument op Maandag' of 'Erfgoedfacts of Vrijdag'. Het op gezette tijden posten van de erfgoedfeiten vergroot de bewustwording.

#### *A6. Erfgoededucatie*

Educatie is een krachtig middel om draagvlak en waardering te creëren. Inwoners van alle leeftijden moeten daarom de mogelijkheid hebben door educatie kennis te maken met erfgoed in hun leefomgeving. Dat betekent dat we ons niet alleen gaan richten op kinderen, maar ook op de jongvolwassenen en volwassenen.

Voor het basisonderwijs zijn er door de historische verenigingen lessen gemaakt die via de website Cultuureducatie Zuidplas onder de aandacht worden gebracht van de basisscholen als onderdeel van de educatie. In de Cultuurvisie is erfgoededucatie ook als speerpunt opgenomen. Met deze visie wordt aangesloten op die uitgangspunten.

Uit een rondgang langs de historische verenigingen blijkt dat zij jaarlijks enkele schoolklassen ontvangen, maar lang niet alle scholen komen langs. De educatiecommissie van de historische vereniging Oud Zevenhuizen-Moerkapelle evalueert de bestaande lessen. Het is zinvol deze evaluatie door te trekken over de andere dorpskernen. Op basis van een analyse van de bestaande lessen en reacties daarop, kan het aanbod aan erfgoededucatie meer onder de aandacht van scholen worden gebracht. We willen hiervoor gebruik maken van de deskundigheid van de cultuurcoördinator en de culturaan-jager binnen de gemeente. Zo kunnen we de historische verenigingen beter kunnen ondersteunen in de taak die zij op zich hebben genomen om erfgoedlessen te ontwikkelen.

Binnen de gemeente Zuidplas bevinden zich twee middelbare scholen. Hoewel het rendement van het ontwikkelen van erfgoededucatie voor deze scholen laag ligt, willen we toch samen met de cultuur-aanjager gaan onderzoeken of er bij deze scholen behoefte bestaat aan erfgoededucatie en zo ja, in welke vorm. We denken daarbij aan lesaanzetten, praktijklessen of maatschappelijke stages. Hierdoor kunnen leerkrachten op verschillende niveaus en binnen het verplichte curriculum lokale onderwerpen gebruiken. Zo komen leerlingen ook na de basisschool in aanraking met het erfgoed in hun leef-omgeving.

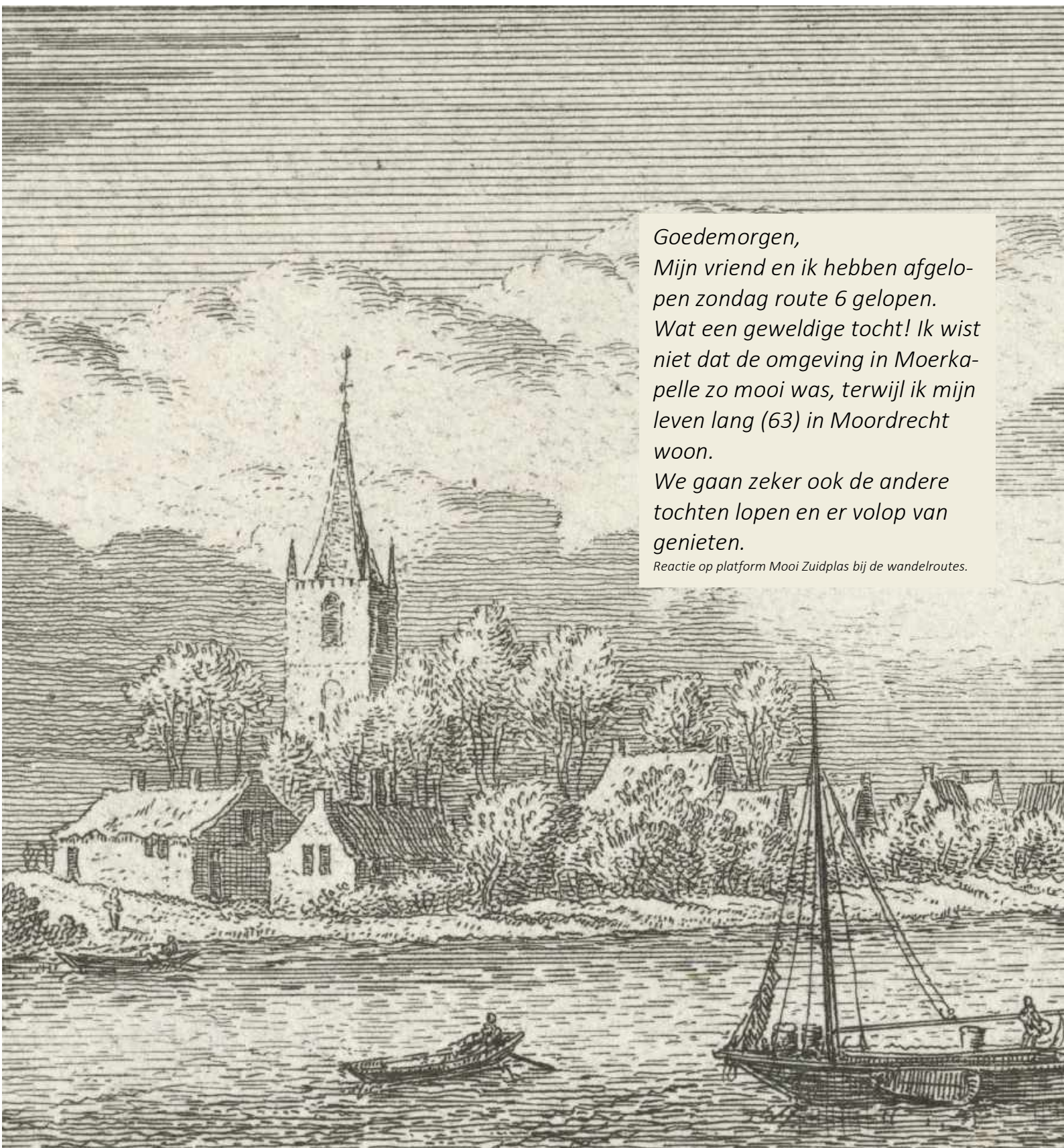
In enkele omliggende gemeenten zijn er voor volwassenen erfgoedlessen ontwikkeld, die ingaan op het ontstaan van de eigen gemeente en de diversiteit aan erfgoed. Deze lesmiddagen bestaan uit een college en een bezoek aan erfgoed binnen de gemeentegrenzen. De cursussen worden aangeboden tegen kostprijs en zijn altijd volgeboekt. Het enthousiasme in andere gemeente inspireert ons om ook binnen Zuidplas het onderwijs voor volwassenen op te pakken. We zullen hiervoor gesprekken initiëren tussen de historische verenigingen en het Streekarchief Midden-Holland om samenwerkingsmogelijkheden in kaart te brengen voor het ontwikkelen van onze eigen lokale erfgoedcursus.

#### *A7. Open Monumentendag*

Het tweede weekend in september is het ieder jaar nationale Open Monumentendag. Dit is een laag-drempelige manier om mensen in aanraking te brengen met monumenten in onze gemeente. De afgelopen jaren is er een programma tot stand gekomen door de inzet van de historische verenigingen en andere erfgoedpartners. Wij hebben veel waardering voor deze werkwijze en willen deze dag en de organisatie in handen houden bij de historische verenigingen en haar partners. Hierbij gaan wij wel ondersteuning bieden door het programma zichtbaar te maken voor een breed publiek. We doen dit door inzet van onze social media en website.

#### **Identiteit van de dorpen versterken**

In hoofdstuk 2 is een beeld van de historie van de afzonderlijke dorpen geschetst. Hoewel Zuidplas tegenwoordig één gemeente is, hebben de dorpen een eigen identiteit. Deze willen we koesteren en waar mogelijk versterken. Om dit op korte termijn te bereiken, gaan we een aantal concrete dorpsgerichte projecten oppakken om het erfgoed binnen de diverse dorpen beter zichtbaar te maken. We zullen met de historische verenigingen in gesprek gaan over in welke vorm we dit het beste kunnen



*Goedemorgen,  
Mijn vriend en ik hebben afgelo-  
pen zondag route 6 gelopen.  
Wat een geweldige tocht! Ik wist  
niet dat de omgeving in Moerka-  
pelle zo mooi was, terwijl ik mijn  
leven lang (63) in Moordrecht  
woon.  
We gaan zeker ook de andere  
tochten lopen en er volop van  
genieten.*

*Reactie op platform Mooi Zuidplas bij de wandelroutes.*

Zicht op Moordrecht. A. Rademaker, 1631 (Collectie Rijksmuseum)



doen. In de onderstaande paragrafen worden de kaders beschreven, waaraan deze voorstellen per dorp gaan voldoen. Medio 2023 volgt een concreet voorstel voor deze dorpsgerichte activiteiten, inclusief een bijbehorende begroting. Een uitzondering hierop vormt de ontwikkeling van de steenovens (zie toelichting B3). Deze zal eerder aan de raad voorgelegd worden.

### *B1. Moerkapelle*

In historie van Moerkapelle is de haven in de Ringvaart (aan de Moerdijkstraat) belangrijk geweest voor de (smokkel)handel, die in het dorp werd bedreven. Hoewel de plek in de Ringvaart door de verbreding nog herkenbaar is, is de haven in vergetelheid geraakt. Naast de functie van de haven is de Moerdijkstraat ook van belang in de geschiedenis van het dorp als zuidkade van de droogmakerij Wildevenen. De dubbele functie van de plek, biedt aanknopingspunten om deze plek meer betekenis te geven.

Een tweede plek van belang in de lokale en regionale geschiedenis van Moerkapelle is de inmiddels verdwenen Donderdam, op de grens met Waddinxveen. De combinatie met een (inmiddels ook verdwenen) herberg langs de historische hoofdinfrastructuur over land tussen Den Haag en Gouda maakt deze plek tot een bijzondere locatie die extra aandacht verdient.

Beide locaties bieden mogelijkheden om door middel van kunst, maquettes of een reconstructie (op schaal) extra aandacht te vragen voor de historie van de plek. Langs de voormalige haven loopt reeds een wandelknooppunten-wandeling waardoor de plek onderdeel is van een recreatieve route. Voor de locatie van de Donderdam kan in samenhang met pijler 3.A3 (versterken erfgoed binnen recreatie) nog een koppeling gemaakt worden. Voor de beide locaties een plan gemaakt om een aansprekend aandachtspunt te realiseren.

### *B2. Moordrecht*

In Moordrecht levert de aanwezigheid van rijksbeschermd dorpsgezicht Moordrecht een belangrijke bijdrage in het behoud van de identiteit van de dorpskern. Dit historisch dorp is een parel aan de Hollandse IJssel daar moeten we zuinig op zijn. De bestemmingsplanregels en de welstandscriteria voor deze dorpskern zijn gericht op het behoud van de historische ruimtelijke opbouw. Hierdoor zijn de regels en criteria vrij algemeen van aard en gaan vooral in op massaverhoudingen en niet op de specifieke kenmerken die de dorpskern zo bijzonder maken. Er komen in het gebied ook ontwikkelingen aan, zoals die van het Posthuis. Nieuwe ontwikkelingen zijn altijd mogelijk, maar moeten aansluiting zoeken bij de bestaande kwaliteiten van het beschermd dorpsgezicht. We gaan daarom een specifiek kader opstellen van de gebiedseigen kernkwaliteiten van deze dorpskern, zodat ontwikkelingen hier beter aan kunnen worden getoetst en er geen onduidelijkheid bestaat over onze intenties met de dorpskern.

### *B3. Nieuwerkerk aan den IJssel*

Oorspronkelijk was Nieuwerkerk aan den IJssel aanmerkelijk kleiner dan de andere dorpskernen. Inmiddels is Nieuwerkerk flink gegroeid en de andere dorpskernen voorbijgestreefd. Hierdoor is er binnen de relatief dorpskern relatief weinig opvallend erfgoed te vinden. Dit concentreert zich met name rond de historische dorpskern. Het meest toonaangevende erfgoed van Nieuwerkerk ligt buiten de dorpskern. Het betreft de steenovens van Klein Hitland en het fundament van de Essemolen.

De steenovens zijn een stukje uniek erfgoed langs de Hollandse IJssel. Hoewel er langs de rivier aan weerszijden velen steenfabrieken hebben gelegen zijn de ovens, samen met Steenovens van Ver-Hitland de enige die bewaard zijn gebleven. We hebben hier dus absoluut iets bijzonders in handen. In de afgelopen jaren is er meermaals geprobeerd een ontwikkeling op gang te krijgen voor dit gebied. De steenovens staan op het grondgebied van de gemeente, maar grenst tevens aan de gronden van het recreatiepark Topparken en het waterschap. Tot op heden zijn de herbestemmingspogingen mislukt. Om het project (financieel) rendabel te kunnen maken, zal er een functie aan de ovens gekoppeld moeten worden die meerwaarde kan leveren. Dit betreft een complexe herbestemmingsopgave, maar die ook veel kansen biedt om verschillende doelen te verenigen. Hierbij zien wij kansen voor projecten

in duurzaamheid en een inclusieve samenleving, waarbij commerciële en niet-commerciële partijen samen kunnen werken voor een goed eindresultaat. We hechten veel waarde aan dit erfgoed en gaan daarom bijdragen in de herbestemming tot een rendabele functie voor de steenovens.

Momenteel is een plan van aanpak voor de linker schuur in de maak. Dit is een samenwerking tussen de gemeente en de stichting Steenovens Klein Hitland, waarbij de linker schuur zodanig wordt aangepast dat deze geschikt wordt voor een klein museum of ontvangstruimte. Hierin wordt op basis van een plan en een begroting een voorstel gedaan voor invulling en financiering. Het plan met een voorstel voor een gemeentelijke financiële bijdrage zal nog in 2020 aan de raad worden voorgelegd. Maar dan zijn we er nog niet. Er moet daarnaast verder invulling gegeven worden aan een toekomstvisie voor de steenovens. Hiervoor richten we een projectgroep op, waarin alle direct belanghebbenden zijn betrokken. Samen gaan we op zoek naar medestanders en exploitanten die de steenovens een nieuwe meerwaarde aan onze gemeente kunnen geven.

Binnen het gebied van Hitland ligt aan de Molenweg het fundament van de Essemolen, die voormalige ondermolen van een tweegang (Het fundament van de bovenmolen ligt in privé-tuin). Het fundament is nu in gebruik als rustplaats voor recreanten, die door het Pak Hitland fietsen. In de afgelopen jaren het fundament bouwtechnisch verslechterd. Zonder actie zal de verslechtering doorzetten en verliezen we dit fraaie stukje erfgoed. We ontwikkelen een plan voor de consolidatie van het fundament en zullen op basis van een beheerplan zorgen dat de restanten behouden blijven voor de toekomst.

#### *B4. Zevenhuizen*

Ten westen van het historisch centrum van Zevenhuizen loopt de Boschgracht. Een vergeten stukje historisch Zevenhuizen. Ooit was deze gracht onderdeel van de omgrachting van het kasteel Huis Van der Duijn en het Zevenhuizense bos. Op de gracht na, is alles van deze bijzondere plek verdwenen. De sloot ligt nu enigszins verscholen achter het centrum. Niets herinnert aan het verhaal van de familie Van der Duijn en de twee kastelen die zij in Zevenhuizen lieten bouwen. In niets is de sloot herkenbaar als gracht. Daar gaan we verandering in brengen. We gaan een plan uitwerken om de historie van dit deel van Zevenhuizen bekend en beleefbaar te maken. Daarbij nemen we de verschillende mogelijkheden, zoals informatievoorzieningen, kunsttoepassingen en aanpassingen aan de openbare ruimte op deze locatie als optie mee.



#### *Pijler 4 Ondersteunen*

De zorg voor erfgoed is een gemeenschappelijk taak met een algemeen belang. We gaan onze erfgoedpartners ondersteunen, zodat zij er niet alleen voor staan en wij daarnaast bijdragen aan de ambities uit de pijler 1 tot en met 3.

##### A. Gemeentebrede acties

1. Kennisoverdracht via gemeentelijke site.
2. Algemene richtlijnen voor omgang met monumenten
3. Herbestemming en verduurzamen
4. Financiële stimulering zichtbaarheid
5. Financiële ondersteuning erfgoedeigenaren

B. Dorpsgerichte acties: A4 en A5 zijn tevens te beschouwen als dorpsgerichte acties, die bijdragen aan het versterken van de identiteit van de dorpskernen.

### 3.6. Pijler 4 Ondersteunen

#### *A1. Kennisoverdracht via gemeentelijke site*

We gaan eigenaren ondersteunen in de informatievoorziening over de omgang met erfgoed en werkzaamheden in het beschermde dorpsgezicht. Hiervoor richten we of meerdere pagina's in op de gemeentelijke website in. Uit de enquête onder de erfgoedeigenaren is naar voren gekomen dat hier behoefte aan is. De informatie zal de breedte van het erfgoedveld bevatten, van vergunningaanvraag, tot financiering en herbestemming en verduurzaming. Het zal daarbij verwijzingen bevatten naar onze eigen diensten, de diensten van Omgevingsdienst evenals diensten van de Monumentenwacht en het Restauratiefonds. We zien dat als een eerstelijns-ondersteuning. Hier worden de eerste vragen beantwoord en wordt eventueel doorverwezen. Daarnaast is de gemeente bij vragen die niet direct door de website beantwoord kunnen worden, het eerste aanspreekpunt.

#### *A2. Algemene richtlijnen voor de omgang met erfgoed*

Het eigenaarschap van erfgoed kan vragen opleveren. We willen de meeste vragen beantwoorden op de website van de gemeente. Maar soms zijn de vragen specifiek en willen eigenaren zich hier verder in verdiepen. Om duidelijkheid te geven over wat er van eigenaren verwacht wordt ten aanzien van onderhoud en bouwwerkzaamheden, wie toetst en adviseert over aanvragen omgevingsvergunningen en wat er verder allemaal op hun pad kan komen, willen we naast de algemene website ook een aansprekende, downloadbare brochure maken. Hiermee willen we eigenaren ondersteunen en richting geven in de keuzes die gemaakt moeten worden bij onderhoud, restauratie en ontwikkelingen.

#### *A3. Herbestemming en verduurzamen*

Herbestemming en verduurzamen hangen nauw met elkaar samen. Het herbestemmen, en dus niet slopen, van een gebouw draagt bij aan de duurzaamheidsopgave. Het verlengen van de levensduur is dus een eerste stap. Daarnaast is het rendabel houden van erfgoed een belangrijk aspect voor instandhoudingsmogelijkheden. In het verleden werd er nogal eens vanuit gegaan dat monumenten en modernisering niet samengaan. Deze tijd ligt inmiddels gelukkig ver achter ons en het blijkt dat erfgoed vaak juist als motor van een herontwikkeling of herbestemming kan dienen. Binnen de gemeente mogen we ons gelukkig prijzen met een aantal goede voorbeelden, zoals de watertoren in Moordrecht en het gebouw van de Coöperatieve Landbouwvereniging Nieuwerkerk aan den IJssel (Kerklaan 138). Daarentegen zijn de effecten van functieverlies ook terug te zien bij objecten waar het tot op heden nog niet gelukt is om tot herbestemming te komen, zoals bij de Geertruidahoeve aan de 1<sup>e</sup> Tocht in Nieuwerkerk aan den IJssel.

Sommige gebouwtypen zijn gevoeliger voor functieverlies en leegstand dan andere. Dat heeft vooral te maken met de specifieke functie, zoals bij kerken, agrarisch erfgoed en industrieel erfgoed. Deze

gebouwen zijn vaak juist echte landmarks in het landschap van de platte polders. Het behoud is een dus essentieel voor het behoud van onze identiteit.

De gemeente gaat daarom bij herbestemming een proactieve rol spelen. Zodra wij in beeld krijgen dat een markant erfgoed leeg komt te staan, zullen we in gesprek gaan met de eigenaar. We faciliteren de eigenaar met informatie (ook via de website) en kijken of het nodig is de herbestemmingsmogelijkheden door middel van functiewijzigingen te ondersteunen. Daarnaast denken we mee over financieringsmogelijkheden bij herbestemming (via provincie en rijk) en indien nodig ondersteunen door middel van een aanbeveling voor financiering bij andere instanties. Ons doel hierbij is het proces voor de eigenaar te versoepelen en tevens een herstemming of herontwikkeling tot stand te laten komen, waarbij de historie van het object of gebied voor toekomstige generaties afleesbaar blijft. Een eerste voorbeeld waarmee we nu concreet aan de slag gaan, is de eerdergenoemde Geertruidahoeve. Hiervoor zijn we inmiddels ook in gesprek met de consultants van de Provincie Zuid-Holland en de eigenaar.

Daarnaast willen we helder in beeld hebben of er in de komende jaren kerkgebouwen afgestoten zullen worden en wat dit betekent voor het erfgoed. Hierbij betrekken we de kerkbesturen. Op basis van de uitkomsten kijken of er noodzaak is voor het opstellen van een kerkvisie op, die handvatten geeft voor de toekomst van het religieus erfgoed. Indien die er is, zullen we dit oppakken.

Zoals gezegd zijn historische bouwwerken vanwege hun levensduur al duurzaam te noemen. Maar daar komen we nu niet meer mee weg nu de gevolgen van de klimaatverandering steeds zichtbaarder worden. Ook monumenteneigenaren willen daarin hun steentje bijdragen en dat zet hen voor grote uitdagingen. Want hoewel verduurzamen en energiezuinig maken van monumenten goed mogelijk is, vraagt het om maatwerk. Historische materialen reageren immers anders dan moderne bouwwijzen op verduurzamingsaanpassingen. Het is echter een belangrijke stap om ons erfgoed voor de toekomst rendabel te houden. Als de gasrekening op blijft lopen, is wonen in een monument straks niet meer mogelijk. Een situatie die ten alle tijden voorkomen moet worden. We gaan in samenwerking met het Duurzaam Bouwloket kijken of we de informatievoorziening en voorbeeldprojecten voor monumenteneigenaar beschikbaar kunnen maken via [degroenemenukaart.nl](http://degroenemenukaart.nl). Daarnaast bieden we de mogelijkheid een vooroverleg met de adviescommissie Ruimtelijke Kwaliteit om vooraf te kijken waar de ruimte voor het verduurzamen van een monument. Zo kunnen we eigenaren bijstaan in hun zoektocht bij te dragen aan de klimaatdoelen.

#### *A.4 Financiële ondersteuning zichtbaarheid*

Onder pijler 3 hebben we een groot aantal voorstellen gedaan waarvan wij willen dat deze tot stand komen om de zichtbaarheid van het erfgoed te vergroten. We kunnen dit doen door initiatieven toe te juichen. Het is in dat geval dan maar afwachten of zaken tot stand komen. Wie neemt het voortouw en het risico om tot planontwikkeling te komen. Daarom willen wij onderzoeken hoe we onze verantwoordelijkheid kunnen nemen en hoe we een aanmoedigingsbudget beschikbaar kunnen stellen voor het realiseren van deze visie. Dit betekent niet dat we tot de conclusie zullen komen dat we hele project zullen financieren. Binnen Nederland en binnen de regio zijn er fondsen beschikbaar, die aangeschreven kunnen worden om financiering aan te vullen. Een stimuleringssubsidie is gestoeld op de gedachte van de gedeelde zorg voor ons erfgoed en het kunnen bijdragen aan de stimulering van de zichtbaarheid van het erfgoed. Eind 2021 zal dit onderzoek leiden tot een concreet voorstel.

#### *A5. Financiële ondersteuning eigenaren gemeentelijk erfgoed*

De identiteit van de afzonderlijke dorpen wordt versterkt door het benadrukken van de kwaliteiten van het aanwezige gebouwde erfgoed. Zorgvuldig onderhoud is van belang voor het behoud en beleefbaar houden van de unieke waarden van het erfgoed. Het erfgoed dient een algemeen belang. Goed onderhouden erfgoed draagt daarnaast bij aan een aantrekkelijke woon-, werk- en recreëromgeving. Daarom gaan we onderzoeken hoe we eigenaren van gemeentelijke monumenten en

beeldbepalende panden kunnen stimuleren in het gezond houden van het erfgoed. Zoals voor alles geldt, is voorkomen beter is dan genezen. Achterstallig onderhoud leidt vaak tot verval en uiteindelijk een grootschalige restauratie. Hierdoor neemt de kans op onherstelbare schade toe. Hoewel een grote (en vaak kostbare) restauratie soms onvermijdelijk is, kan dit in de meeste gevallen door tijdig onderhoud voorkomen worden. We stimuleren onderhoud aan erfgoed in eerste instantie door monumenteneigenaren te voorzien van alle benodigde informatie (pijler 4 A1 tot en met A3). Daarnaast gaan we onderzoeken hoe we daadwerkelijk een bijdrage kunnen leveren aan het onderhoud door een stimuleringsregeling voor instandhouding gemeentelijke monumenten en beeldbepalend erfgoed op te stellen. Op dit moment kunnen we ons voorstellen, dat we eigenaren op basis van een meerjarenonderhoudsplan (met tenminste een looptijd van 5 jaar) en een inspectierapport van de Monumentenwacht verdeeld over de looptijd van het onderhoudsplan een financiële bijdrage toekennen. Het onderzoek zal nader ingaan op de invulling van een doelmatige uitwerking van de regeling. We moeten ten alle tijden voorkomen deze regeling een papieren tijger wordt, waarbij eigenaren meer tijd kwijt zijn aan het afwerken van de administratie dan aan het onderhoud van hun eigendom. Daarnaast moeten de ingezette middelen tot zichtbare resultaten leiden. Samen met het voorgestelde onderzoek naar een stimuleringsregeling voor de zichtbaarheid van erfgoed, zullen we eind 2021 een voorstel doen voor de procedurele invulling van dergelijke regeling.



## HOOFDSTUK 4 PERSONELE EN FINANCIËLE GEVOLGEN VISIE

### 4.1. Positie en samenhang taakvelden

De erfgoedmedewerker zal worden gepositioneerd op de afdeling Ruimte, cluster Ruimtelijk beleid. De verschillende taken en aandachtvelden waarmee de erfgoedmedewerker te maken zal krijgen, maakt een keuze voor de plek van de medewerker niet eenduidig. Toch is er vanuit het oogpunt van de aanstaande Omgevingswet een weloverwogen keuze gemaakt voor positionering binnen de afdeling Ruimte. De raakvlakken met de fysieke leefomgeving zijn sterk en de tijdsdruk bij ontwikkelingen vaak groot. Korte lijnen met de medewerkers ruimtelijke ontwikkeling en planologie zijn essentieel voor het tijdig inpassen van erfgoed in de fysieke leefomgeving.

De erfgoedmedewerker is een allrounder, tenminste in de zin dat deze persoon moet kunnen schakelen met alle verschillende taakvelden binnen de gemeente. Hierbij heeft de erfgoedmedewerker ook vaak alleen een advies- of initiatiefrol, waarbij de uitvoering door een ander taakveld wordt opgepakt. Hierbij valt te denken aan projecten/ beleidsontwikkeling rondom cultuur, educatie, recreatie, natuur en vastgoedbeheer. Deze verdeling is terug te zien in de formatie die we noodzakelijk achten voor de erfgoedmedewerker.

### 4.2. Formatie

De verschillende taken en aandachtvelden, de benodigde integraliteit en proactieve houding van de nieuwe erfgoedmedewerker vereisen een inzet tussen 0,8 tot 1 fte. Gedurende deze beleidsperiode zal deze fte projectmatig moeten worden aangevuld om alle activiteiten uit de visie uit te kunnen voeren. Hiermee is in de begroting van de diverse projecten rekening gehouden. Na deze eerste zes jaar zullen alle grote projecten gerealiseerd zijn. De ervaring bij andere gemeenten leert, dat de werkzaamheden van de vaste medewerker erfgoed niet zullen afnemen. De toename van de focus op het taakveld vraagt ook na deze fase continue input in verschillende projecten en in de contacten met de erfgoedpartners. De aanvullende projectinzet zal na het uitvoeren van de in deze visie genoemde projecten nog slechts incidenteel noodzakelijk zijn.

Het werk- en denkniveau van een beleidsmedewerker erfgoed dient minimaal HBO te zijn. In de meest ideale situatie wordt een medewerker ingezet met aantoonbare deskundigheid (opleiding) en ervaring op het werkgebied van erfgoed. In andere gevallen is met name de gedrevenheid om het vakgebied op de rails te willen zetten en affiniteit met onderwerp noodzakelijk. Aanvullende deskundigheid moet dan door middel van bijscholing gerealiseerd worden.

### 4.3. Samenwerkingen

De gemeente is verantwoordelijk voor het stellen van kaders en de erfgoedzorg in het kader van de ruimtelijke ontwikkeling en vergunningsplichtige activiteiten aan een monument. Voor de andere doelstellingen in deze visie ziet de gemeente vooral een rol voor zichzelf weggelegd als aanjager, initiator en opdrachtgever. Daarbij trekt zij waar nodig de regierol naar zich toe, maar zal zij waar mogelijk alleen faciliteren. De zorg voor erfgoed is namelijk niet een taak van de overheid alleen. Er is ook een duidelijke rol weggelegd voor de inwoners en de belangenorganisaties.

Om het werk van de erfgoedmedewerker te kaderen, zullen binnen projecten steeds zoeken naar intergemeentelijke samenwerkingen, zoals de recreatieschappen, en naar samenwerkingspartners uit de samenleving. Dat kunnen historische verenigingen of molenvereniging zijn, maar ook platforms als Mooi Zuidplas.

Daarnaast ligt in de huidige situatie een rol voor de vergunningverlening rondom monumenten bij de Omgevingsdienst Midden-Holland. Hoewel er afstemming zal moeten plaatsvinden over de kaders en de vergunningverlening voor monumenten, blijft deze taak bij de Omgevingsdienst.

#### 4.4. Financiële gevolgen

De financiën voor het uitvoeren van deze visie bestaan uit structurele en incidentele kosten. De structurele kosten zijn bedoeld om jaarlijks te kunnen investeren in de zichtbaarheid van erfgoed, educatie, ondersteuning monumenteneigenaren en publieksbereik. Onder deze kosten vallen ook de erfgoedleden van een erfgoedcommissie. Daarnaast zijn de structurele kosten voor 1 fte erfgoedmedewerker in het overzicht opgenomen.

De incidentele kosten zijn bedoeld voor het realiseren van enkele projecten, die onder andere noodzakelijk zijn om een inhaalslag te maken, zoals de gemeentebrede inventarisatie. Daarnaast wordt nog een indicatie gegeven van de kosten van nader uit te werken projecten. Deze maken nu nog geen onderdeel uit van de financiële gevolgen van deze visie. Dit zijn concrete projecten, zoals de dorpsgerichte projecten en een eventuele stimuleringsregeling.

#### Uitgangspunten

De begroting is gebaseerd op de ontwikkeling van het taakveld vanaf het huidige nulpunt naar een punt waarop we als gemeente voldoen aan onze wettelijke taken en erfgoed zichtbaar en bekend is binnen de gemeente. Daarvoor is het noodzakelijk om een inhaalslag te maken. Het betreft dus opbouwkosten voor taakveld voor de komende zes jaar. Na deze beleidsperiode komt het taakveld in een onderhoudssituatie, waarop de begroting aangepast kan worden. Dit zal worden meegenomen in een evaluatie aan het einde van de beleidsperiode. Dit betekent niet dat na zes jaar alle structurele en incidentele lasten komen te vervallen. Het komt erop neer dat bedragen bijgesteld kunnen worden, dan wel niet meer allemaal noodzakelijk zijn. De lasten voor de erfgoedmedewerker, ondersteuning aan projecten en eigenaren en dergelijken zullen ook in een onderhoudssituatie noodzakelijk zijn om te voorkomen dat behaalde resultaten verloren gaan. De kosten voor de adviescommissie kunnen dan geëvalueerd worden. Indien het aantal vergaderingen en de lengte van de vergaderingen dat toestaat kan bij de evaluatie van het beleid in 2024 (paragraaf 4.5) gekeken worden of het gehele budget noodzakelijk is of dat de kosten kunnen worden bijgesteld.

Het doel van de onderstaande begroting is gebaseerd op samenwerking. Wij willen zelf initiatief nemen en investeren in projecten, maar zullen waar mogelijk steeds zoeken naar cofinanciering bij en met onze erfgoedpartners. Toch zijn er ook projecten die geheel onder onze verantwoordelijkheid en taakstelling vallen. Deze zijn ook als zodanig begroot.

Begroting

P.M.



P.M.

#### 4.5. Evaluatie

Het beleid heeft een looptijd van 6 jaar. In deze beleidsperiode gaan we ons inzetten voor het behalen van onze doelen. We realiseren ons dat zich gedurende de beleidsperiode omstandigheden voor kunnen doen, die het noodzakelijk maken nog eens goed naar de haalbaarheid van onze doelen te kijken. Na 3 jaar zullen wij in de vorm van een beknopt verslag de voortgang van het beleid evalueren. Op basis daarvan kunnen we beter inschatten hoe we verder moeten en welke zaken eventueel bijgesteld moeten worden. Deze visie biedt ruimte om binnen de hierin vastgestelde kaders en doelstellingen, indien dat uit het beleidsverslag naar voren komt, te acteren op vragen uit de samenleving of veranderende inzichten. Ook aan het einde van de beleidsperiode, zullen we als voorzet naar een nieuwe visie verslag doen van de uitkomsten van de behaalde doelen uit deze visie.

Overzicht van het veer met helling en veerpont en zicht op Moordrecht aan de overzijde van de Hollandse IJssel (Rijksdienst voor het Cultureel Erfgoed, Amersfoort / Documentnummer 410.178)



## BIJLAGE I GEMEENTELIJKE VERPLICHTINGEN

### Rijksoverheid en provincie Zuid-Holland

#### Monumenten

De wet verplicht gemeenten om zorgvuldig om te gaan met erfgoed binnen haar gemeentegrenzen. De gemeente is het bevoegd gezag voor activiteiten en behoud van rijksmonumenten. Dat betekent dat zij bevoegd gezag is voor het toetsen, beoordelen, verlenen en controleren van omgevingsvergunningen voor wijzigingen aan rijksmonumenten. Daarnaast is de gemeente ook actief toe te zien op de onderhoudsplicht van eigenaren. Deze onderhoudsplicht is opgenomen in de Erfgoedwet en zal met de komst van de Omgevingswet worden uitgebreid naar een zorgplicht voor de omgeving van een rijksmonument. Ook als er activiteiten door anderen dan de eigenaar worden uitgevoerd (bijv. bouwwerkzaamheden op een aangrenzend perceel).

Om de aanvraag van rijksmonumenten te toetsen is de gemeente verplicht om een adviescommissie in te stellen, die het college van burgemeester en wethouders op onafhankelijke wijze adviseert over de omgang met rijksmonumenten. De omgevingsvisie stuurt aan op een geïntegreerde commissie ruimtelijke kwaliteit.

De provincie mag ook provinciale monumenten aanwijzen op basis een verordening. De provincie Zuid-Holland heeft geen provinciale monumenten (meer).

Via de gemeentewet is de gemeente gerechtigd om binnen haar eigen grenzen erfgoed aan te wijzen als beschermde gemeentelijke monumenten. Dit kan zowel gaan over archeologische gronden, over gebouwde objecten, een combinatie van meerdere soorten erfgoed, mobiel of roerend erfgoed. De regels ten aanzien van de omgang met het erfgoed moet zij vastleggen in een erfgoedverordening. Met de komst van de omgevingswet zal de wijze waarop monumenten worden aangewezen veranderen. De huidige sectorale erfgoedverordening wordt geïntegreerd in het omgevingsplan. Hierbij zullen ook (nieuwe) monumenten door middel van een functietoekenning binnen het omgevingsplan kunnen worden aangewezen.

## Van Monumentenwet 1988 naar Erfgoedwet en Omgevingswet Over duiding en omgang



### *Erfgoed in de ruimtelijke ordening*

Vanaf de Modernisering van de monumentenwet in 2012 is erfgoed (zowel bovengronds als ondergronds) een steeds groter onderdeel geworden van de ruimtelijke ordening. Nu al is opgenomen in de wet dat bij (nieuwe) ruimtelijke ontwikkelingen en in bestemmingsplannen rekening gehouden moet worden met de in het gebied aanwezige cultuurhistorische waarden. Hoe de gemeente hier precies invulling aan geeft, laat de overheid aan de gemeente zelf over.

De provincie Zuid-Holland heeft samen met de gemeenten en andere ruimtelijke partners gebiedsprofielen opgesteld, die de ruimtelijke kwaliteit moeten borgen. In gemeentelijke ruimtelijke plannen moet met deze gebiedsprofielen rekening worden gehouden. Ten aanzien van het erfgoed zijn binnen de gebiedsprofielen verschillende onderdelen meegenomen. Zo staan hierin de molens en hun biotopen, dorpskernen, weg- en waterinfrastructuur en de landschappelijke kenmerken. De provincie biedt de gemeente vrijheid hoe zij de kwaliteit in de plannen borgt.

### *Archieven en collecties*

In de Erfgoedwet is ook rekening gehouden met de zorg voor historische archieven en collecties. De eerste taak van de gemeente is hierbij het veiligstellen van deze (historische) archieven en collecties in het eigen bezit. De gemeente mag deze onderbrengen bij een archiefdienst.

### *Deskundigheid*

Deskundigheid is een van de aspecten die de wet ook heeft vastgelegd. Gemeenten zijn verplicht voldoende kennis en kunde in huis te hebben om te kunnen adviseren over alle aspecten van erfgoed binnen hun eigen gemeentegrenzen, maar ook voor het toezien op de naleving van de wet- en regelgeving.

## BIJLAGE II RIJKS EN GEMEENTELIJKE MONUMENTEN / GEMEENTELIJKE BEELDBEPALENDE PANDEN

De gemeente heeft 59 rijksmonumenten

Kortenoord	Kortenoord	3	1776	Industrie- en poldermolen
Moerkapelle	Dorpsstraat	15		Kerk en kerkonderdeel
Moerkapelle	Herenweg	54		Boerderij
Moerkapelle	Rottedijk	14	1623	Industrie- en poldermolen
Moerkapelle	Rottedijk	16	1650	Industrie- en poldermolen
Moordrecht	Oost Ringdijk	3		Boerderij
Moordrecht	Oosteinde	23		Kerkelijke dienstwoning
Moordrecht	Oosteinde	23		Kerk en kerkonderdeel
Moordrecht	Dorpsstraat	9		Woonhuis
Moordrecht	Dorpsstraat	31		Woonhuis
Moordrecht	Dorpsstraat	61		Woonhuis
Moordrecht	Dorpsstraat	4		Werk-woonhuis
Moordrecht	Dorpsstraat	26		Woonhuis
Moordrecht	Dorpsstraat	34		Bestuursgebouw en onderd
Moordrecht	Dorpsstraat	36		Woonhuis
Moordrecht	Dorpsstraat	48		Bedrijfs-, fabriekswoning
Moordrecht	Dorpsstraat	52		Woonhuis
Moordrecht	Dorpsstraat	58		Woonhuis
Moordrecht	Dorpsstraat	60		Woonhuis
Moordrecht	Dorpsstraat	62		Kerkelijke dienstwoning
Moordrecht	Kerklaan	27		Woonhuis
Moordrecht	Kerkplein	1		Werk-woonhuis
Moordrecht	Kerkplein	2		Werk-woonhuis
Moordrecht	Kerkplein	6		Woonhuis
Moordrecht	Kerkplein	12		Kerk en kerkonderdeel
Moordrecht	Kerkplein	12		Kerk en kerkonderdeel
Moordrecht	Middelweg	18	1851	Boerderij
Moordrecht	Middelweg	18	1851	Boerderij
Moordrecht	Westeinde	38	1924	Nutsbedrijf
Nieuwerkerk aan	Dorpsstraat	55		Brug
Nieuwerkerk aan	Eerste Tochtweg	25		Boerderij
Nieuwerkerk aan	's Gravenweg	3		Bedrijfs-, fabriekswoning
Nieuwerkerk aan	's Gravenweg	8		Boerderij
Nieuwerkerk aan	's Gravenweg	10		Boerderij
Nieuwerkerk aan	's Gravenweg	16		Boerderij
Nieuwerkerk aan	's Gravenweg	72		Boerderij
Nieuwerkerk aan	Groenendijk	259		Boerderij
Nieuwerkerk aan	Groenendijk	311		Industrie
Nieuwerkerk aan	Klein Hitland	10		Industrie
Nieuwerkerk aan	Kerkgang	3		Kerk en kerkonderdeel
Nieuwerkerk aan	's Gravenweg	182	1884	Woonhuis
Nieuwerkerk aan	's Gravenweg	182	1884	Erfscheiding
Zevenhuizen	Dorpsstraat	11		Boerderij
Zevenhuizen	Dorpsstraat	170		Kerk en kerkonderdeel
Zevenhuizen	Noordeinde	63		Boerderij
Zevenhuizen	Rottekade	1		Industrie- en poldermolen
Zevenhuizen	Rottekade	2		Scheepshulpmiddel
Zevenhuizen	Molenviergang	2		Industrie- en poldermolen
Zevenhuizen	Molenviergang	4		Industrie- en poldermolen
Zevenhuizen	Molenviergang	6		Industrie- en poldermolen
Zevenhuizen	Molenviergang	8		Industrie- en poldermolen
Zevenhuizen	Eendrachtsdijk	4	1898	Boerderij
Zevenhuizen	Eendrachtsdijk	4	1875	Boerderij
Zevenhuizen	Eendrachtsdijk	4	1898	Boerderij
Zevenhuizen	Eendrachtsdijk	4	1898	Erfscheiding
Zevenhuizen	Bredeweg	94	1875	Boerderij
Zevenhuizen	Dorpsstraat	139	1866	Kerk en kerkonderdeel
Zevenhuizen	Eendrachtsweg	1	1895	Boerderij
Zevenhuizen	Korenmolengat	2	1920	Tuin, park en plantsoen

In Zuidplas bevinden zich 43 gemeentelijke monumenten en 60 beeldbepalende panden

*Gemeentelijke monumenten*

Moerkapelle	Bredeweg 65
Moerkapelle	Dorpsstraat 2
Moerkapelle	Dorpsstraat 6-8
Moerkapelle	Moerdijkstraat 37
Moerkapelle	Moerkapelse Zijde 25
Moerkapelle	Noorddijk 5
Moerkapelle	Rottedijk 10
Zevenhuizen	Dorpsstraat 64-66
Zevenhuizen	Dorpsstraat 105-107
Zevenhuizen	Dorpsstraat 120
Zevenhuizen	Dorpsstraat 142
Zevenhuizen	Dorpsstraat 157
Zevenhuizen	Dorpsstraat ongen (tussen 196-198)
Zevenhuizen	Dorpsstraat 212
Zevenhuizen	Molenviergang 4
Zevenhuizen	Noordeinde 1
Zevenhuizen	Noordeinde 49
Zevenhuizen	Noordelijke Dwarsweg ongen. (ophaalbrug)
Zevenhuizen	Rottokade 13
Zevenhuizen	Rottokade 35-36
Zevenhuizen	Vlietkade 3
Zevenhuizen	Wollefoppenweg 38
Moordrecht	Dorpsstraat 28 (nu nr 30)
Moordrecht	Geschutsstelling (vijde Tochtweg)
Moordrecht	Kerklaan 2
Moordrecht	Koningin Julianastraat ongenummerd
Moordrecht	Middelweg 24
Moordrecht	Noord Ringdijk brug naar t weegje
Moordrecht	Westeinde grafkelder
Moordrecht	Westeinde 4
Nieuwerkerk	Dorpsstraat 42-44
Nieuwerkerk	s-Gravenweg 31
Nieuwerkerk	s-Gravenweg 88
Nieuwerkerk	s-Gravenweg 92
Nieuwerkerk	s-Gravenweg 101
Nieuwerkerk	Groenendijk 285
Nieuwerkerk	Groenendijk 299/301
Nieuwerkerk	Kerklaan 13
Nieuwerkerk	Kerklaan 44
Nieuwerkerk	Kerklaan 46
Nieuwerkerk	Kerklaan 152
Nieuwerkerk	Kortenoord 104/106
Nieuwerkerk	Prinses Beatrixstraat (begraafplaats)

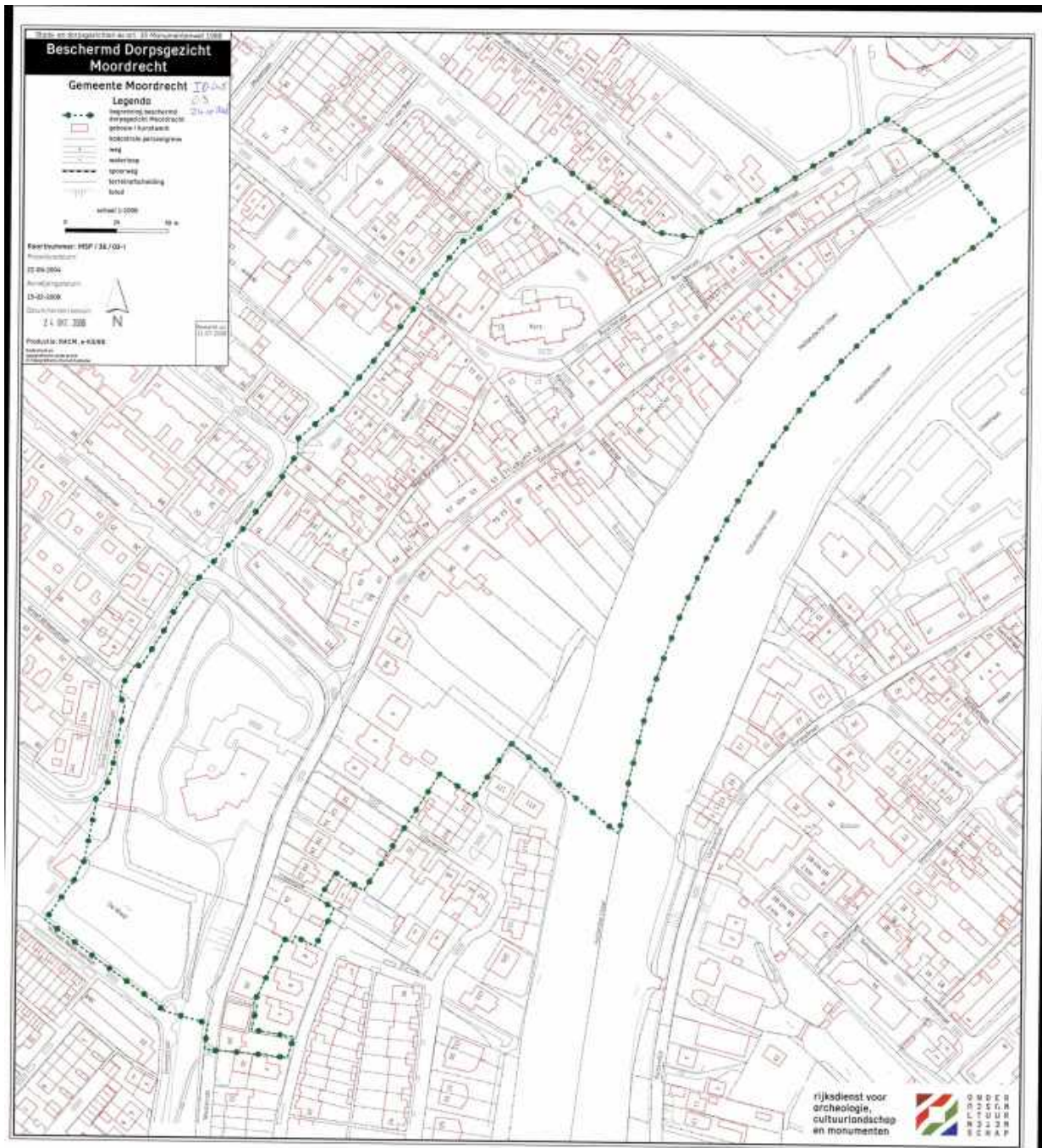
*Beeldbepalende panden*

Moerkapelle	Dorpsstraat 40
Moerkapelle	Herenweg 33
Moerkapelle	Julianastraat 128
Moerkapelle	Kerkstraat 10
Moerkapelle	Oranjestraat 1
Moerkapelle	Oranjestraat 24
Zevenhuizen	Dorpsstraat 80
Zevenhuizen	Dorpsstraat 104
Zevenhuizen	Dorpsstraat 115
Zevenhuizen	Dorpsstraat 118
Zevenhuizen	Dorpsstraat 173
Zevenhuizen	Julianaweg 4
Zevenhuizen	Korenmolengat ongen.
Zevenhuizen	Noordeinde 27
Zevenhuizen	Noordeinde 37
Zevenhuizen	Noordeinde 43,45
Zevenhuizen	Noordeinde 47
Zevenhuizen	Noordeinde 75 boerderij+ schuur
Zevenhuizen	Rottokade 1 hulpgemaal
Zevenhuizen	Rottokade 14
Zevenhuizen	Tweemanspolder 2
Zevenhuizen	Vlietkade 2
Zevenhuizen	Wollefoppenweg 69
Zevenhuizen	Zuideinde 5
Zevenhuizen	Zuideinde 12,13
Zevenhuizen	Zuidplasweg 13
Zevenhuizen	Zuidplasweg 15
Moordrecht	Dorpsstraat 6
Moordrecht	Dorpsstraat 12
Moordrecht	Dorpsstraat 23
Moordrecht	Dorpsstraat 27
Moordrecht	Dorpsstraat 47
Moordrecht	Middelweg 2
Moordrecht	Middelweg 3
Moordrecht	Middelweg 13
Moordrecht	Middelweg 19
Moordrecht	Middelweg 63
Moordrecht	Oosteinde 79
Moordrecht	Rijksweg 3
Moordrecht	Schielandse hoge Zeedijk West 11
Moordrecht	Westeinde 24
Moordrecht	Westeinde 26
Nieuwerkerk	Dorpsstraat 58
Nieuwerkerk	s-Gravenweg 71
Nieuwerkerk	s-Gravenweg 159-167
Nieuwerkerk	s-Gravenweg 238/240
Nieuwerkerk	s-Gravenweg 254
Nieuwerkerk	s-Gravenweg 284
Nieuwerkerk	s-Gravenweg 316
Nieuwerkerk	Groenendijk nabij 123
Nieuwerkerk	Groenendijk 127
Nieuwerkerk	Groenendijk 287
Nieuwerkerk	Hitlandgebied nabij fietspad
Nieuwerkerk	Kerklaan 45
Nieuwerkerk	Kerklaan 60
Nieuwerkerk	Kerklaan 64
Nieuwerkerk	Kerklaan 66
Nieuwerkerk	Kerklaan 92
Nieuwerkerk	Schoolstraat 41
Nieuwerkerk	2e Tochtweg 8

### BIJLAGE III RIJKS BESCHERMD DORPSGEZICHT MOORDRECHT

Het beschermde dorpsgezicht is aangewezen op 24 oktober 2008.

De aanwijzing is nader omschreven in de toelichting op de aanwijzing: [https://archisearchief.cultureelerfgoed.nl/Beschermde\\_Gezichten/BG245/TOELICHTING\\_aanwijzing\\_245.pdf](https://archisearchief.cultureelerfgoed.nl/Beschermde_Gezichten/BG245/TOELICHTING_aanwijzing_245.pdf)





111002130000

**De Minister van  
Onderwijs, Cultuur en Wetenschap**

en

**De Minister van Volkshuisvesting, Ruimtelijke Ordening  
en Milieubeheer**

**Overwegende**

dat bij besluit van 15 februari 2008, nummer no-2004-2350, gepubliceerd in de Nederlandse Staatscourant van 18 februari 2008, nr. 54, het gebied Moordrecht te Moordrecht is aangewezen als beschermd dorpsgezicht in de zin van artikel 1, onder g, van de Monumentenwet 1988;

dat gebieden in dit soort dorpsgezellen gelegen aan De Twiijen ten onrechte buiten de begrenzing is geval;

dat gebieden in dat in de toelichting en waarborgingskaart informatie ontbreekt;

Nummer: no-2004-2350

**Besluiten**

het besluit van 15 februari 2008 met de daarbij behorende begrenzingkaart en toelichting te herzien in die zin dat:

- de begrenzing ter hoogte van De Twiijen wordt herzien, zoals aangegeven op de bij dit besluit horende begrenzingkaart met als nummer MSN0603-1
- de toelichting met waarborgingskaart wordt herzien, volgens de bij dit besluit horende toelichting

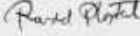
Het overige gestelde in het besluit d.d. 15 februari 2008 blijft onverminderd van toepassing.

Dit herziene besluit wordt bekendgemaakt door plaatsing in de Nederlandse Staatscourant. Van dit besluit wordt inwettiging gedaan in de daarvoor in aanmerking komende dag- of nieuwsbladen en ook de raad van de gemeente Moordrecht, gedeputeerde staten van de provincie Zuid-Holland, de Raad voor Cultuur en de Commissie Duurzame Leefomgeving.

Een belanghabbe kan tegen dit besluit binnen zes weken na de dag waarop het besluit is bekend gemaakt schriftelijk bezwaar maken. De belanghabbe dient daartoe een bezwaarschrift in bij de minister van OCW, onder vermelding van "Bezwaar", ter attentie van CFI, Postbus 600, 2700 ML in Zoetermeer. Meer informatie over het maken van bezwaar vindt u op [www.bezwaarschriftlocus.nl](http://www.bezwaarschriftlocus.nl).

De Minister van Onderwijs, Cultuur en Wetenschap,

dr. Ronald H.A. Plasterk



De Minister van Volkshuisvesting, Ruimtelijke Ordening en Milieubeheer,

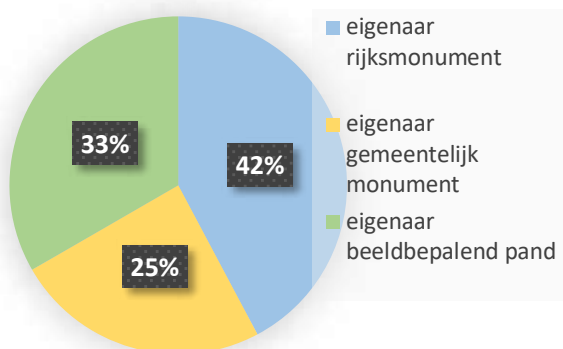


Nummer: no-2004-2354

#### BIJLAGE IV IMPRESSIE VAN DE UITKOMSTEN VAN DE ENQUÊTE ONDER ERFGOEDEIGENAREN.

De enquête is gehouden in de maanden juli/augustus 2020. Alle eigenaren van rijksmonumenten, gemeentelijke monumenten en beeldbepalende panden hebben een enquête ontvangen. De enquête kon digitaal of op papier worden ingeleverd bij de gemeente. Uiteindelijk hebben 31 eigenaren een schriftelijke enquête aan de gemeente retour gestuurd en 15 eigenaren hebben deze digitaal ingevuld. Hiermee heeft een krappe 30% van de eigenaren gereageerd. Onderstaande uitkomsten geven een impressie van de uitkomsten.

#### Reacties van..



*8 ondervraagde eigenaren verwachten geen extra ondersteuning van de gemeente bij instandhouding van hun eigendom. 19 eigenaren denken anders over en verwachten dat wel. 15 eigenaren twijfelen omdat ze niet precies weten hoe de gemeente dat kan doen.*

#### Verwacht u dat de gemeente u ondersteunt bij de instandhouding van uw erfgoed? Zo ja hoe?

- We verwachten van de gemeente dat ze ons de weg wijzen naar bijvoorbeeld financieringsmogelijkheden!

Verder verwachten we ondersteuning van de gemeente bij beschermen van het monument tegen invloed van buitenaf, bijvoorbeeld door zwaar verkeer te weren uit de dorpskernen. Het is nu een doorgaande weg voor alle verkeer; maak het autoluw!

- Erfgoed is belangrijk en duur dus financiële hulp is wenselijk en noodzakelijk.

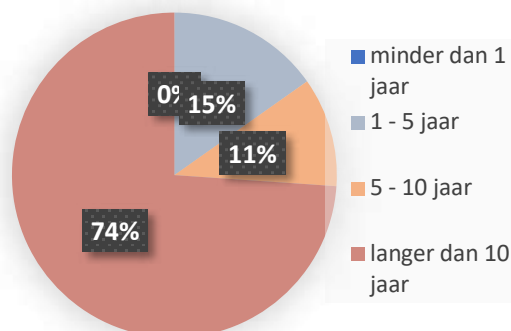
- Nee, we verwachten eigenlijk helemaal geen aanvullende ondersteuning van de gemeente.

- Het hebben van een beschermd dorpsgezicht vraagt ook een actieve rol van de gemeente, temeer door stijgende energieprijzen en monumenten aan veel aanpassingen niet meer mee mogen of kunnen doen. Daarnaast vergt het onderhoud van een monumentaal pand significante investeringen.

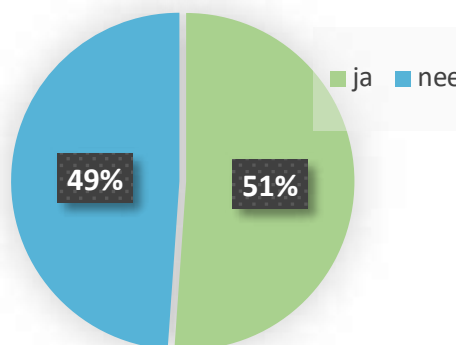
- Begeleiding en voorschriften rond de uitvoering van de (??restauratie??) en komende restauratie van de dorpskerk.

- Ik heb hier nooit bij stilgestaan maar kan mij voorstellen dat ook de gemeente gediend is bij het optimaal in stand houden van een beeldbepalend object.

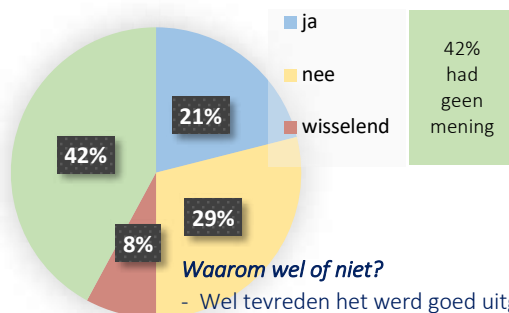
#### Eigenaar erfgoed sinds...



#### Contact gezocht met de gemeente over erfgoed?



## Tevreden over contact gemeente?

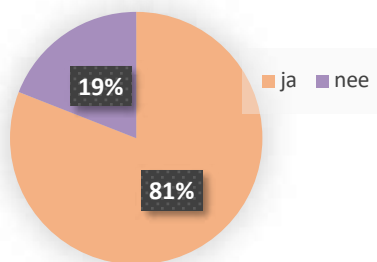


### Waarom wel of niet?

- Wel tevreden het werd goed uitgelegd (verduurzaming erfgoed).
- Nee, geen overeenstemming met de monumentendienst (sloopvergunning)
- nee, was geen geld voor (subsidie).
- In alle contacten is er geen belangstelling getoond voor ons monument.
- Uiteindelijk heb ik antwoord gekregen op mijn vraag of ik vergunningplichtig ben (plaatsen dakkapel).
- Hangt sterk af van wie je aan de lijn krijgt. Hierbij is deskundigheid een belangrijke factor of je goed geholpen wordt.

De helft van de reagerende eigenaren heeft geen idee welke eisen of vergunningen nodig zijn voor veranderingen aan erfgoed. De andere helft weet dat wel.

## Behoeftte aan informatieve website voor erfgoed?



De meeste erfgoedeigenaren zoeken nooit contact met andere instanties, zoals de rijksdienst voor Cultureel erfgoed of de provincie Zuid-Holland.

Instanties zoals Donatus, monumenten.nl, Erfgoedhuis Zuid-Holland en het Nationaal Restauratiefonds zijn slecht beperkt bekend bij de erfgoedeigenaren. Ook de monumentenwacht is voor de meeste eigenaren onbekend.

37% van de reagerende eigenaren vindt dat er te weinig aan erfgoed in het algemeen wordt gedaan. 47% vindt dat zij het niet in kan schatten omdat het niet zichtbaar is. 7% vindt dat de gemeente voldoende doet.

## Meedoen monumentenschildje?

