



gemeente
Zuidplas

Opgaveplan Landschappelijk Zuidplas

December 2022



Inhoudsopgave

1. De opgave	3		
1.1 Aanleiding	4	2.2.4 Groeiend Zuidplas	24
1.2 Ruimtelijke opgave Landschappelijk Zuidplas	5	2.2.5 Organisatie en Financiën	24
1.2.1 Ruimte voor dorps wonen in de Randstad	6	2.3 Rol in de regio	24
1.2.2 De wateropgave en bodemdaling	6	3. Doelen-Inspanningen-Netwerk Landschappelijk Zuidplas	25
1.2.3 Beweeglandschap	7	4. Organisatie & Governance	27
1.2.4 Recreatieparken	9	4.1 Organigram	27
1.2.5 Landbouw en (glas)tuinbouw	11	4.2 Samenwerking	27
1.2.6 Natuurnetwerk Nederland	12	4.2.1 Interne samenhang en samenwerking	28
1.2.7 Energie (RES)	12	4.2.2 Externe samenwerking	31
1.2.8 Veiligheid	13	5. Monitoring en bijsturing	32
1.2.9 Het Restveen	13	5.1 Monitoring en informatie	32
1.2.10 Groene Waterparel	14	5.1.1 De gemeenteraad en commissie Ruimte	32
1.2.11 Nationaal Programma Landelijk Gebied	14	5.1.2 College van B&W	32
1.2.12 Integrale aanpak en sturing op maatschappelijk rendement	15	5.1.3 Stuurgroep Landschappelijk Zuidplas	32
2. Visie	17	5.2 Bijsturing	33
2.1 Visie Landschappelijk Zuidplas	17	6. Financiën en Middelen	34
2.1.1 Aantrekkelijk Zuidplas	17	6.1 Financiële dragers/ Investerings in Landschappelijk Zuidplas	
2.1.2 Duurzaam Zuidplas	18	in het PRO en de Zomernota	34
2.1.3 Ondernemend Zuidplas	18	6.2 Ambtelijke capaciteit	35
2.1.4 Gezond Zuidplas	19	7. (Beleids)agenda 2023	37
2.2 Collegeprogramma 2022 – 2026 Ruimte voor iedereen	20	Bijlage: overzicht	38
2.2.1 Kansrijk en Gezond Zuidplas	22	Bijlage 1 Overzicht communicatiemiddelen	39
2.2.2 Duurzaam Zuidplas	22	Bijlage 2 Partners en overlegstructuren	42
2.2.3 Vitaal en (Be)Leefbaar Zuidplas	22		

Gebruikersinformatie: Dit document kan het beste gelezen worden met Acrobat Reader. Download voor desktop de laatste (gratis) versie op: <https://get.adobe.com/nl/reader>. Voor tabletgebruikers: download (gratis) Acrobat Reader in de appstore. De informatie in dit document is aan verandering onderhevig. De meest actuele versie vindt u steeds op www.zuidplas.nl

Opsteller: Richard Sessink
Versie: December 2022

1. De opgave

1.1 Aanleiding

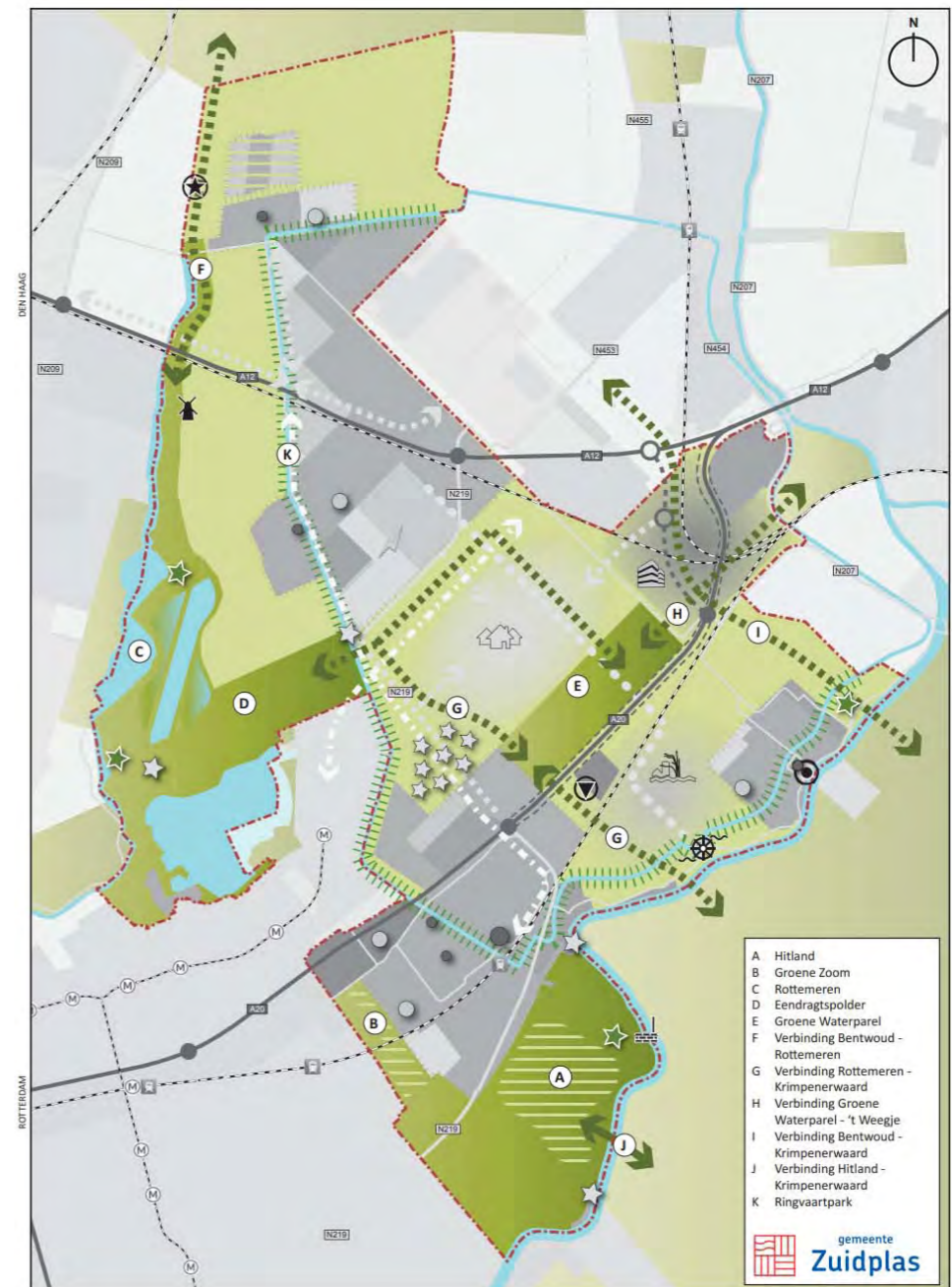
De gemeente Zuidplas is een van de meest dynamische gebieden in Nederland. Binnen de zuidvleugel van de Randstad vormt de gemeente een groen en recreatief aantrekkelijke woonomgeving. Als gevolg van de grote maatschappelijke opgaven (woningbouw, recreatie, gezondheid, energie-opwek, tegengaan stikstofuitstoot en toekomstbestendige land- & tuinbouw) en de veranderende fysieke omstandigheden (klimaat, bodemdaling en waterbeheer) staat de gemeente voor een grote transitie. De dorpen, het landschap en de landbouw moeten zoveel mogelijk in balans met elkaar zijn en de rol van Zuidplas in de zuidvleugel versterken. Dit vraagt om strategische publieke en private keuzes. Voorliggend opgaveplan Landschappelijk Zuidplas biedt ondersteuning bij de zoektocht naar de betekenis van het landschappelijke gebied, nu en in de toekomst. In het opgaveplan zijn de hoge ambities van de gemeente Zuidplas voor de kwaliteit van het landschap binnen haar grenzen verwerkt. De maatschappelijke doelstellingen worden geordend naar de vier thema's uit de omgevingsvisie 2040: Aantrekkelijk Zuidplas, Duurzaam Zuidplas, Gezond Zuidplas en Ondernemend Zuidplas. Vervolgens zijn in het PRO de drie bijbehorende ruimtelijke opgaven benoemd: 'Ontwikkeling van het Middengebied', 'Landschappelijk Zuidplas' en 'Versterken vitale dorpen'. In het Collegeprogramma "Ruimte voor Iedereen" 2022-2026 zijn

met name binnen het spoor Landschap en Recreatie ambities opgenomen aangaande het verbeteren van de verbindingen in het landschappelijke gebied, het bevorderen van beweging en het versterken van de groene structuren in en om de dorpen.

Doel van het Opgaveplan is het uitwerken van de Omgevingsvisie 2040 naar een concreet te realiseren opgave voor het landschappelijk gebied. In het Opgaveplan schetsen we integraal uitgewerkt de ambitie voor Landschappelijk Zuidplas. Maatschappelijke partners, zoals ondernemers, worden hier ook bij betrokken, en ook de betrokkenheid van grondeigenaren en grondgebruikers is cruciaal. Enkele van de landschappelijke opgaven zijn, of worden, al in (gebieds)visies door partners zoals de recreatieschappen uitgewerkt. Bij het uitwerken van de nieuwe opgave Landschappelijk Zuidplas hanteert Zuidplas algemene uitgangspunten, zoals het logisch op elkaar aansluiten van ruimtelijke structuren en contouren en benutten van kansen voor het behouden en verbeteren van de landschappelijke kwaliteit. Logische verbindingen tussen de nu vier en straks vijf dorpen en de regio worden gevormd door infrastructuur, water en het groene buitengebied. Binnen deze ambities is ook aandacht voor verbetering van het huidig gebruik van het landschap, stimuleren van beweging, nieuwe vormen van (agrarische) economie, het tegengaan van verrommeling en het koesteren van landschappelijke kwaliteiten.

Leeswijzer

In hoofdstuk 1 wordt de aanleiding voor de totstandkoming van de opgave Landschappelijk Zuidplas op thema of gebiedsniveau verder toegelicht. De visie op Landschappelijk Zuidplas en bijbehorende ambities zijn uitgewerkt in hoofdstuk 2 gevolgd door de toelichting op de doelen, inspanningen en benodigd netwerk in hoofdstuk 3. Governance en organisatie, monitoring en bijsturing en financiële middelen volgen in de hoofdstukken 4 tot en met 6. In hoofdstuk 7 is de agenda voor 2023 opgenomen.



1.2 Ruimtelijke opgave Landschappelijk Zuidplas

De ruimtelijke opgave Landschappelijk Zuidplas betreft het grondgebied van de gemeente Zuidplas grenzend aan de vier dorpen en het kerngebied van het vijfde dorp. Het oppervlak van de gemeente Zuidplas is in totaal 6.400 hectare groot waarvan ca. 1.600 ha is bebouwd (inclusief plangebied Middengebied) en de overige ca. 4.800 hectare gerekend wordt tot het buitengebied inclusief glastuinbouw, infrastructuur en kleinschalige bebouwing. Binnen de 4.800 hectare buitengebied gebeurt veel - en wat belangrijker is - moet er ook veel gebeuren. De maatschappelijke opgaven die de gemeente Zuidplas op zich af ziet komen zijn groot en de ligging van de gemeente op de rand van de Metropoolregio en in bodemdalingsgebied maakt de landschappelijk opgave nog complexer. De momenteel hoge energieprijzen, landelijke discussie rondom vermindering stikstofuitstoot, subsidiemogelijkheden, druk op het landelijk gebied als gevolg van verdichting in de regio, de zoektocht naar ruimte voor tijdelijke huisvesting en de uitvoering van de RES versnellen de noodzaak tot handelen.

De landschappelijke opgaven zijn deels belegd in verschillende samenwerkingen en deelopgaven: twee gemeenschappelijke regelingen, het masterplan Middengebied Zuidplaspolder met daarin de groene schakel en het Koning Willem I bos, het ringvaartpark zoals opgenomen in de Omgevingsvisie 2040, Natuurnetwerk Nederland¹, 8 recreatieparken, RES, de groene waterparel en het restveen. De samenwerking nu en in de toekomst maakt onderdeel uit van het opgaveplan Landschappelijk Zuidplas. Daarnaast zal begin 2023 een uitvoeringsprogramma uitgewerkt worden waarin wordt ingegaan op de toekomstig benodigde middelen vanuit de gemeente en mogelijkheden van bijdragen van derden. Dit doen we in co-creatie, oftewel in dialoog met alle betrokkenen in Landschappelijk Zuidplas, waarbij een ieder invloed heeft op het proces en het resultaat van het proces vanuit een focus op de gemeenschappelijke ambitie.

De werkwijze van co-creatie richten we allereerst op (kans) locaties binnen de opgave Landschappelijk Zuidplas die zijn direct of indirect samenhangen met de ontwikkeling van het Middengebied zoals de Groene Schakel en het Koning Willem I bos, het restveengebied, de groene waterparel en het Natuurnetwerk Nederland. Dit hart van de opgave

¹ Natuurnetwerk Nederland (NNN) is de benaming voor het geheel van de natuurgebieden en hun verbindingen dat voorheen met de term de Ecologische Hoofdstructuur werd aangeduid.

Landschappelijk Zuidplas biedt een prachtige kans voor een succesvolle propositie richting het Rijk in het kader van NPLG (Nationaal Programma Landelijk Gebied) welke via de Provincie Zuid-Holland en in samenwerking met Gouda en Waddinxveen uiterlijk 1 juli 2023 aangeboden moet worden.

1.2.1 Ruimte voor dorps wonen in de Randstad

Een belangrijk kenmerk van de dorpen binnen de gemeente Zuidplas is dat het groene buitengebied begint vanaf de dorpsrand. Bij nieuwe ruimtelijke opgaven zorgen we ervoor dat de bufferfunctie rond de bestaande dorpen behouden blijft. Bij gewenste uitbreiding van bedrijven in het landelijk gebied streven we waar mogelijk naar verplaatsing naar bedrijventerreinen. In combinatie met de opgave Versterken vitale dorpen werken we aan de versterking van de groene verbinding vanuit de dorpen naar het buitengebied. Daar waar mogelijk halen we het groen de dorpen in. De gemeente Zuidplas vormt een geheel vanuit nu vier dorpen en in de toekomst vijf dorpen. Met een aantrekkelijk en rijk polderlandschap rondom de dorpen vormt Zuidplas een woonoase in de drukke Randstad. Een belangrijk kenmerk van onze dorpen is daarmee dat het groene buitengebied de dorpen vormt door het functioneren als een natuurlijke

buffer: tussen de dorpen, maar ook met omliggende steden. Van oudsher past Zuidplas het landschap aan de behoefte van mensen aan. Onze gemeente heeft zich ontwikkeld van plas tot polder. De komende jaren werkt Zuidplas aan het versterken van de natuurlijke buffer met groen en water, de verbindende recreatieve functie en zal het buitengebied in een toenemende mate een bijdrage leveren aan biodiversiteit, nieuwe vormen van agrarisch gebruik en het creëren van ruimte voor duurzame energie. Met een kwalitatief hoogwaardig landschap creëren we voor de huidige en toekomstige inwoners van Zuidplas een aantrekkelijke leefomgeving en blijven we zo het landschap aan de behoefte aanpassen.

1.2.2 De wateropgave en bodemdaling

De Zuidplaspolder heeft te maken met voortdurende bodemdaling; waterpeilen kunnen er niet verlaagd blijven worden. Deze bijzondere plek vraagt om een bijzondere ontwikkeling en kan als voorbeeld en inspiratie dienen voor de vele ontwikkelingen in laaggelegen gebieden komende jaren. Daarom ontwikkelen we het gebied mét het water, mét de natuur en mét kwaliteit van leven voor de inwoners op het netvlies.

De ontwikkeling van blauwe verbindingen wordt steeds belangrijker door de toenemende verstedelijking in onze omgeving en de daarmee gepaard gaande hittestress. Ook als drager voor de ecologische structuur neemt het belang van waterverbindingen toe. De provincie Zuid-Holland ziet de grote blauwe structuren dan ook als een belangrijke basis voor zowel de recreatieve ontwikkelingen als opvang voor de verstedelijkingsdruk. Door de aanwezigheid van het vele water en groen vormt dit mede de basis voor het door Zuidplas vastgestelde marketingprofiel “Watertuin van de Zuidelijke Randstad”. Het verbeteren en uitbreiden van water(recreatie) speelt een voorname rol in de ontwikkelingen in de recreatieschappen en vraagt als recreatief en verbindend element tussen de gebieden extra aandacht. Een belangrijke partner bij onze wateropgaven is, naast de gebiedspartners, ook het Hoogheemraadschap. Door toenemende verstedelijking in onze omgeving en het veranderende klimaat droge hete zomers neemt de kans op hittestress toe. Daarnaast leidt het veranderende klimaat tot een toename van korte, hevige buien, waardoor er veel water in één keer naar beneden komt. De ontwikkeling van blauwe verbindingen wordt daarom steeds belangrijker om water te kunnen vasthouden in droge perioden en op te slaan en af te

voeren in tijden van hevige regenval.

1.2.3 Beweeglandschap

De buitenruimte wordt steeds meer een inspirerend (beweeg) landschap: een plek waar je beweegt, recreëert, speelt en elkaar ontmoet. Doordat de komende decennia het inwoneraantal van Zuidplas en het relatieve aandeel ouderen stijgen, neemt de druk toe. Ook vanuit de regiogemeenten zal vanwege de grote verdichtingsopgave in met name Rotterdam en Gouda de druk toe nemen op het buitengebied van Zuidplas. We zetten daarom in op een uitbreiding en verbetering van de kwaliteit van de groen- en recreatiegebieden en het onderling verbinden daarvan waarbij het landschap uitdaagt, uitnodigt en inspireert om te bewegen. Met buiten bewegen voor iedereen draagt de opgave Landschappelijk Zuidplas bij aan een gezondere leefomgeving voor haar inwoners.

Groene verbindingen

Binnen de gemeente Zuidplas en de directe omgeving liggen diverse groen- en recreatiegebieden of zijn deze in ontwikkeling. Een recreatief netwerk tussen deze gebieden ontbreekt met name in de Zuidplaspolder en kan elders verbeterd worden zoals in de Groene Zoom. Ook zijn de dorpen niet altijd even goed aangesloten op het landschap. Met de ontwikkeling van groen/recreatieve verbindingen ontstaat een

recreatief netwerk binnen Zuidplas, met uitlopers naar onze buurgemeenten. Bij groen(blauwe)-recreatieve verbindingen gaat het zowel om de recreatieve routes voor bijvoorbeeld wandelen en fietsen, als de gehele daarmee verbonden groenstructuur, natuurnetwerk en het open agrarisch landschap. Wat passend is, vraagt per gebied iets anders. Direct rondom de dorpen zorgen we voor extra verbindingen voor ommetjes. In de agrarische gebieden stemmen we af met de betrokken ondernemers. Door de realisatie van deze recreatieve langzaamverkeerverbindingen tussen de groen- water en recreatiegebieden ontstaat een grootschalig recreatief netwerk binnen Zuidplas, met uitlopers naar onze buurgemeenten.

Aan de Visie Recreatie 2025 is door de vaststelling van 'Kader en Koers voor de Rottemeren', het daaruit voortvloeiende 'Ontwikkelplan Landschapspark de Rotte' en de Omgevingsvisie nieuw beleid toegevoegd. Voor recreatieve ontwikkelingen zoals in de Zuidplaspolder en de herijking van de visie voor Recreatieschap Hitland zal de Omgevingsvisie de basis zijn voor de keuzes.

Watersport

De gemeente Zuidplas is zeer waterrijk en een trekpleister voor alle vormen van watersport en -recreatie. Van de

Nederlanders die de afgelopen drie jaar een of meer watersporten beoefend hebben in Zuid-Holland heeft 39% het Hollandse Plassen gebied bezocht (van Leiden e.o. tot Gouda/Hollandse IJssel) en ongeveer 35% heeft het Rotterdam Rijnmond/Haaglanden gebied bezocht (van de Rotte/Rottemeren tot Nieuwe Waterweg, Schie/Vliet en Zoetermeer). De belangrijkste waarden die bezoekers aan de gebieden hechten hebben met name betrekking op de veiligheid op en rondom het water, een schone omgeving, bevaarbaarheid en de kwaliteit van het water. Verder is er ook onderzoek gedaan naar belangrijke voorzieningen. Aan wal zijn de belangrijkste constatering dat er behoefte is aan horecagelegenheid, parkeerplaatsen, natuur -of recreatiegebied, rust -of uitkijkplek en sanitaire voorzieningen².

De gemeente Zuidplas wil de kwaliteit van watersport en -recreatie stimuleren en, samen met haar partners, om zoveel mogelijk inwoners te laten genieten vanaf het water.

Fiets- en wandelverbindingen

Dat fietsen en wandelen goed is voor de gezondheid en tegen files, parkeerleed en luchtvervuiling, daar is iedereen het wel over eens. En dat geldt niet alleen voor het dagelijkse route naar werk of school, maar ook wanneer we er in onze

² Bron: Maatwerkrapportage watersportonderzoek 2021, Provincie Zuid-Holland

vrije tijd op uittrekken. Het scheelt dan wel als ook het begin van de tocht, vanuit de dorpen naar het landelijk gebied, bekend en aantrekkelijk is. Met het verbeteren van de fiets- en wandelverbindingen werken we aan een landschappelijk en een verkeerskundig verhaal. Uitgangspunt is niet alleen: hoe is de kwaliteit en de verbinding van en tussen de paden. Maar ook: hoe ontsluiten we de dorpen zo goed mogelijk, maken we de routes herkenbaar, zorgen we dat mensen als vanzelf op de route belanden en in het dorp al de beleving hebben van een groene route.

Ringvaart

De Ringvaart is een 26 kilometer lange verbindende, landschappelijk element tussen de vier dorpen in de gemeente Zuidplas. De ringvaart is tevens onderdeel van het waternetwerk in de Zuidplaspolder en omliggende (recreatie) gebieden, zoals de Rottemeren, de Krimpenerwaard, Hitland en de Hollandse IJssel. De gemeente heeft de ambitie in de omgevingsvisie 2040 vastgelegd om de ringvaart als zone uit te lichten en het Ringvaartpark te realiseren. Dit vormt indirect ook de aanleiding om knelpunten in deze zone aan te pakken en kwaliteitsverlies tegen te gaan. De aanpak van strategische locaties langs de Ringvaart zorgt voor een opwaardering van de openbare ruimte. Een

aantrekkelijk Ringvaartpark ontstaat wanneer de ringvaart als een veilige, continue en aantrekkelijke schakel tussen de dorpen en de recreatiegebieden functioneert. Door een herkenbare inrichting van de openbare ruimte langs de doorgaande route kan worden gezorgd voor verbindende functie van het Ringvaartpark. Hierbij kan grotendeels van bestaande infrastructuur voor langzaam verkeer gebruik worden gemaakt. Een eerste prioriteit bij de realisatie van het Ringvaartpark is het mogelijk maken van de doorgaande route, vervolgens zal de verbinding herkenbaar ingericht worden. Keuzes die hierin gemaakt worden zijn onder andere afhankelijk van de beschikbare ruimte, de grondpositie, de gewenste uitstraling en de noodzaak om een onderdeel van het Ringvaartpark aan te pakken.

1.2.4 Recreatieparken

Binnen de gemeente Zuidplas bevinden zich acht recreatieparken. Dit zijn: Park de Randstad in Moerkapelle; Bungalowpark Kleinmoordrecht, Recreatiepark De Poldertuin, Recreatiepark 't Vissertje en Recreatiepark IJsseldreef in Moordrecht; Parc de IJsselhoeve in Nieuwerkerk aan den IJssel; en Recreatiepark De Bonk en Recreatiepark de Koornmolen in Zevenhuizen. In het coalitieakkoord 'Ruimte voor iedereen' formuleerden de

coalitiepartijen het streven om binnen deze collegeperiode helderheid te bieden aan de huidige bewoners van recreatieparken. Naar aanleiding daarvan bevat het collegeprogramma 2022-2026 de ambitie om voor ten minste twee recreatieparken te komen tot een toekomstbestendige visie. Op voorhand geldt hiervoor dat het college binnen de landelijke en provinciale kaders dient te blijven, evenals (eventuele) aanvullende kaders van de recreatieschappen Hitland en Rottemeren. Middels uitgebreide participatie gaat het college – met maatwerk per park – op zoek naar creatieve mogelijkheden voor het oplossen van de bestaande problematiek.

Binnen de opgave ‘Versterken vitale dorpen’ organiseert de gemeente Zuidplas de nadere uitwerking van de dorpsvisies in het traject gebiedspaspoorten. Waar het gaat om de recreatieparken, werkt het college aan de toekomstverkenning binnen de opgave ‘Landschappelijk Zuidplas’. De recreatieparken van Zuidplas hebben immers overwegend een ligging in het buitengebied; het zijn specifieke, andersoortige verblijfsgebieden, waar meerdere maatschappelijke vraagstukken bijeenkomen. Denkt u hierbij aan zaken als ondermijning, permanente bewoning, huisvesting van arbeidsmigranten en verpaupering. Daar komt

bij dat de gronden op recreatieparken niet in eigendom zijn van de gemeente, maar van particuliere en/of commerciële eigenaren – al dan niet via een erfpachtconstructie vanuit een recreatieschap. Juist in het gebied om de recreatieparken heen liggen voor Zuidplas de kansen voor het aantrekkelijk, toegankelijk en vitaal houden ervan. Door de toekomstverkenning van de recreatieparken binnen de opgave ‘Landschappelijk Zuidplas’ te organiseren, creëert het college koppelkansen.

Een toekomstvisie op de recreatieparken in Zuidplas geeft niet alleen duidelijkheid aan de huidige bewoners van de parken. Het betekent ook een perspectief voor betrokken ondernemers, ketenpartners en bestuurlijke partners. Bovendien geeft een toekomstvisie in potentie ook invulling aan meerdere ambities uit het collegeprogramma, thema’s uit de omgevingsvisie en maatschappelijke doelstellingen uit beleidsdocumenten. Welke dit precies zijn, is afhankelijk van de (uiteindelijke) bestemming van een recreatiepark en de investeringsbereidheid van eigenaren. Bij een recreatieve bestemming kunt u bijvoorbeeld denken aan het stimuleren van fysieke en mentale gezondheid (Kansrijk en Gezond Zuidplas), het bevorderen van duurzame vormen van mobiliteit (Duurzaam Zuidplas), het realiseren van meer recreatieve

mogelijkheden en verbindingen tussen voorzieningen (Vitaal en (Be)leefbaar Zuidplas) en het stimuleren van samenwerking tussen ondernemers (Groeiend Zuidplas). Bij een woonbestemming liggen eerder kansen bij het stimuleren van energiebesparing (Duurzaam Zuidplas), het behouden van een groene, rustige en dorpse woonomgeving (Vitaal en (Be)leefbaar Zuidplas) en een passend en betaalbaar woonaanbod voor alle doelgroepen (Groeiend Zuidplas).

1.2.5 Landbouw en (glas)tuinbouw

Gemeente Zuidplas heeft traditioneel gezien een sterk gevoel een 'agrarisches landelijk gebied' te zijn. Daarnaast wil de gemeente zich profileren als een groene en recreatief aantrekkelijke woonomgeving. De komende jaren is er sprake van een transformatie als gevolg van nieuwe woningbouw en de veranderende fysieke omstandigheden, zoals bodemdaling, tegengaan stikstofuitstoot en waterbeheer. Dit vraagt om strategische keuzes en een transitie van de landbouw. De gemeente Zuidplas bestaat uit verschillende ruimtelijke eenheden (deelgebieden), met elk een eigen functie, karakter en betekenis. De noodzaak om te transformeren verschilt per deelgebied. Grote gebieden functioneren goed, met functies als akkerbouwgebied, glastuinbouw, recreatie- of natuurgebied. Urgentie hebben de gebieden waar de te

verwachten ontwikkelingen groot zijn en er vanuit een ander gebruik druk is op de landbouw (namelijk als woon- en leefomgeving in plaats van productiegebied). Het gaat hier om het Middengebied en de Restveenzone, met onder andere de Groene Schakel, maar ook de recreatieve zone die Hitland met Rottemeren verbindt. Vernatting en bodemdaling leiden tot urgentie om te transformeren; dit geldt voornamelijk voor het Restveen.

De betekenis van de landbouw is met name van waarde voor de beleving en het karakter als landelijke gemeente tegenover de stedelijke Randstad. De economische betekenis van de landbouw voor de gemeente Zuidplas is met enkele bedrijven beperkt.

Grote delen van het Middengebied, waar transformatie van de landbouw gewenst of noodzakelijk is, is reeds in bezit van partners. In het Restveengebied is het grondbezit versnipperd en zijn er vele particuliere eigenaren, met elk een relatief klein oppervlakte in eigendom. Beide situaties vragen elk om een eigen aanpak met andere (aantallen) deelnemers om een transformatie op gang te brengen.

Er zijn veel trends en ontwikkelingen in de agrarische sector die in de gemeente Zuidplas een goede kans van slagen

kunnen hebben. Ook zoeken steeds meer agrarische bedrijven naar aanvullende vormen van inkomsten. Hierbij kan gedacht worden aan het beheer van agrarische natuur en landschap, verkoop van producten, educatie of het verwerken van de producten. De nabijheid van een afzetmarkt kan hierin een grote rol spelen.

1.2.6 *Natuurnetwerk Nederland*

De gemeente wil een gezonde en aantrekkelijke leefomgeving met natuur en landschap voor zowel de inwoners als de flora en fauna binnen haar grenzen en daarbuiten. Klimaatverandering, bodemdaling, bodemgebruik en de energietransitie vereisen een nieuwe manier van omgaan met het landschap.

De ontwikkeling van groen/recreatieve verbindingen draagt bij aan het natuurnetwerk binnen de gemeente Zuidplas en de regio. Samen met de provincie werkt de gemeente Zuidplas onder andere aan de verbinding tussen het Bentwoud en de Krimpenerwaard. Daarbij moet worden gestreefd naar het vergroten van de biodiversiteit, met zo veel mogelijk variatie in het landschap en de soortenrijkdom.

Door functies slim te combineren en 'natuurinclusief' te bouwen, ontstaat meer ruimte voor flora en fauna, bij

voorkeur in de vorm van waterrijke natuur. De Stichting Deltaplan Biodiversiteitsherstel³ is een samenwerking van wetenschappers, bedrijven, boeren en andere burgers die de natuurlijke soortenrijkdom van Nederland willen herstellen. Een relatief eenvoudige manier om biodiversiteitsverlies te stoppen en zelfs om te draaien, is het terugbrengen van zogeheten landschapselementen. Dat is een verzamelterm voor allerlei vaak levende objecten en afscheidingen, zoals knotwilgen, losse bomen, smalle bosstroken, natuurlijke oevers, hoogstamboomgaarden en heggen. Volgens de stichting moet in 2030 tenminste 5 procent van het landelijk gebied bestaan uit "blauw-groene dooradering" en in 2050 tien procent.

1.2.7 *Energie (RES)*

Regionaal en landelijk werken gemeenten aan de Regionale Energie Strategie (RES). De RES laat zien hoeveel energie en warmte in de regio kan worden bespaard, maar ook waar duurzame energie en warmte kunnen worden opgewekt. De gemeente Zuidplas werkt mee aan de RES van Midden-Holland. Een regionale stuurgroep van overheden en maatschappelijke partners die in de Concept RES een ambitie heeft geformuleerd om in 2030 als streefwaarde een jaaropwek aan hernieuwbare elektriciteit van 0,435 TWh

³ Bron: Aanvalsplan Landschap, Stichting Deltaplan Biodiversiteitsherstel, september 2022

(1,567 PJ) te realiseren. Dat is 1,24% van de landelijke opgave van 35 TWh (127 PJ) zoals die in het Klimaatakkoord is vastgelegd. De gemeente Zuidplas streeft naar invulling van deze opgave door energiebesparing, zon op het dak en opwekcapaciteit voor zonne-energie middels energielandgoederen. Bij energielandgoederen combineren we opgaven en het daarmee samenhangende ruimtegebruik voor het toevoegen van natuur, het vergroten van de biodiversiteit, het versterken van bestaande landschapskwaliteiten, de introductie van nieuwe vormen van agrarisch gebruik, het aanleggen en verbeteren van logische verbindingen en het investeringen in de gebouwde omgeving met ruimte voor opwekcapaciteit voor zonne-energie en van een warmte-infrastructuur. De gemeente Zuidplas zet daarmee in op meervoudig ruimtegebruik conform het afwegingskader. Ook geeft de RES aan waar we het landschap juist vrij willen laten van energieopwekking.

1.2.8 Veiligheid

De gemeente Zuidplas blijft acteren en anticiperen op algemene veiligheids- en crisisvraagstukken, waarmee bovendien de bestuurlijke aanpak van ondermijning op het gebied van onder meer toenemende drugscriminaliteit vergrote en noodzakelijke aandacht krijgt. Er wordt

geparticipeerd in projectmatige (gebiedsgerichte) intergemeentelijke aanpakken en beleidsstukken hieromtrent kunnen worden opgepakt. Het buitengebied is gevoelig voor vormen van ondermijning en zal onderdeel uitmaken van de aanpak.

1.2.9 Het Restveen

Het restveengebied in de gemeente Zuidplas ligt op het laagste punt van Nederland. Het is een typisch nat veenweidelandschap van 300 hectare groot waar het waterpeil constant beheerst en aangepast moet worden om agrarisch gebruik mogelijk te maken. Dit wordt veroorzaakt door zetting en oxidatie van het veen dat niet geschikt werd geacht voor winning (het restveen) wat leidt tot bodemdaling, bodemopbarsting en -instabiliteit. De opbrengst van de gronden zal in de nabije toekomst zeker achteruit gaan. Hier zijn bodemdaling remmende maatregelen, zoals onderwaterdrainage, maar zeer beperkt en tijdelijk geschikt. Daar bovenop geldt ook voor dit gebied de opgave uit het klimaatakkoord om de broeikasgasemissies uit veen terug te dringen.

De bewoners en grondeigenaren van het gebied (waarvan het overgrote deel inkomensafhankelijk is van de gronden) krijgen te maken met de consequenties van de bodemdaling

in hun gebied. Door de continue bodemdaling wordt dit steeds moeilijker en uiteindelijk zal het huidige gebruik als intensieve landbouwgrond onmogelijk worden. Dit biedt mogelijkheden voor agrarische bedrijven die natuurbeheer willen toevoegen aan hun bedrijfsvoering (natuurinclusieve landbouw). Opgave voor de gemeente Zuidplas is om het Restveen een duurzame toekomst te geven als een aantrekkelijk polderlandschap.

1.2.10 Groene Waterparel

De Groene Waterparel, dat ongeveer 140 hectare omvat, draagt bij aan de kwaliteit van het buitengebied door als buffer te dienen tussen de woonfunctie in het vijfde dorp en de autosnelweg A20. In het gebied wordt natte natuur gecombineerd met recreatieve waarden. Samen met het Restveengebied biedt de Groene Waterparel kansen voor een robuust natuursysteem. Op basis van bodem- en watercondities zijn er in het gebied met katteklei mogelijkheden voor waterrijke natuur, en in meer fosfaat- en voedselrijke gebieden potenties voor moerasnatuur, rietruigte en struweel en weidevogelgebieden. In de Groene Waterparel doet zich nog een bijzonder fenomeen voor. Terwijl de gemiddelde 'boerensloot' wordt gekenmerkt door voedselrijk en gebufferd water, zijn hier boerensloten waarin

plantensoorten uit de Oeverkruid-klasse dominant aanwezig zijn; soorten die kenmerkend zijn voor voedselarm en zuur tot zwak gebufferd water. Het geheim is de aanwezigheid van katteklei in de bodems. Nederland heeft slechts een relatief klein oppervlak aan gemeenschappen en soorten van de Oeverkruid-klasse⁴. Internationaal een gebied voor veel onderzoek.

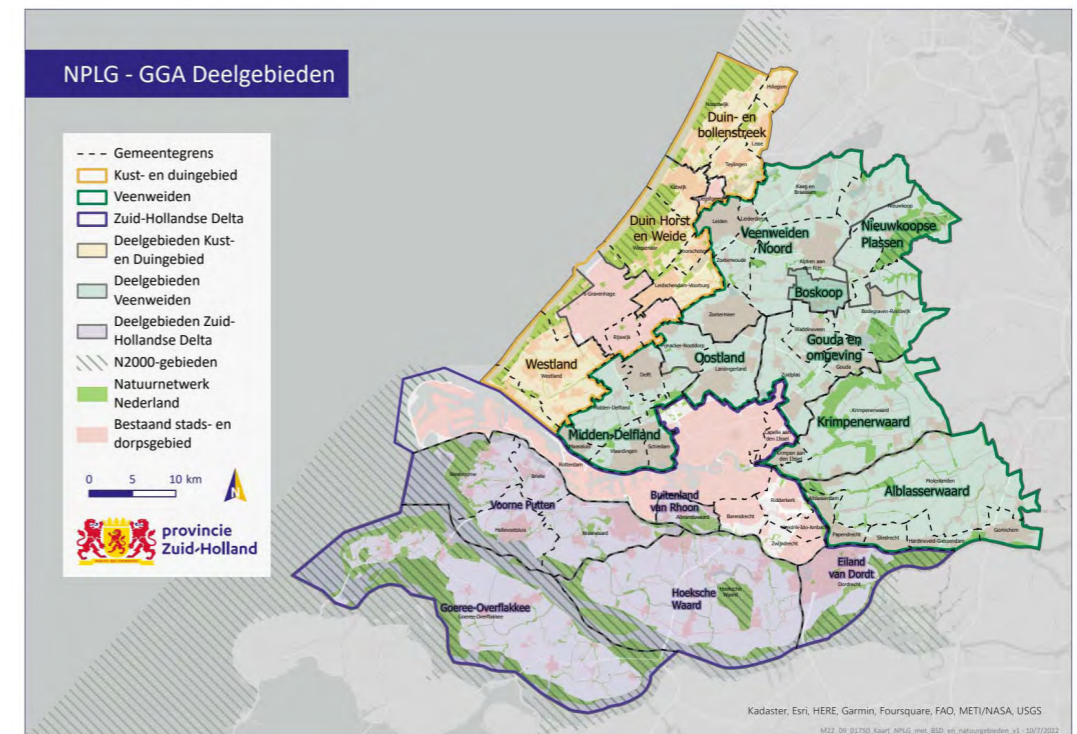
1.2.11 Nationaal Programma Landelijk Gebied

De Rijksoverheid wil vóór 2030 de natuur versterken, de waterkwaliteit verbeteren en meer doen tegen klimaatverandering. Onder meer de stikstofuitstoot in de buurt van natuurgebieden moet fors omlaag. Het Nationaal Programma Landelijk Gebied (NPLG) gaat samen met provincies, waterschappen, gemeenten en maatschappelijke partners, grondeigenaren en grondgebruikers op zoek naar oplossingen per gebied. Het Nationaal Programma Landelijk Gebied (NPLG) is een beleidsprogramma onder de Nationale Omgevingsvisie met het Ministerie van Landbouw, Natuur en Voedselkwaliteit, het Ministerie van Infrastructuur en Waterstaat en het Ministerie van Binnenlandse Zaken en Koninkrijksrelaties als opdrachtgevers. Het Rijk neemt in (de gebiedsprogramma's van) het NPLG de gebiedsgerichte opgaven en maatregelen op voor natuur,

⁴ Uit WLO (Werkgemeenschap voor landschapsonderzoek) 2020-02.

stikstof, landbouw, water, bodem en klimaat. In het NPLG zijn de EU-verplichtingen leidend: Vogel- en Habitatrichtlijn, Kaderrichtlijn Water (KRW) en (onder meer) de Europese Klimaatwet voor broeikasgassen. Het hoofddoel van het NPLG is het toekomstbestendig ontwikkelen van het landelijk gebied. Naast reeds beschikbare budgetten komt er een transitiefonds landelijk gebied en natuur met daarin 24,3 miljard euro om tot en met 2035 financieel bij te dragen aan de genoemde internationale verplichtingen. De middelen zijn specifiek bedoeld om invulling te geven aan de nationaal wettelijk verplichte doelstellingen op het gebied van stikstof, klimaat en water.

Uiterlijk in juli 2023 moeten provincies de plannen per gebied klaar hebben en kan de uitvoering beginnen. Voor elk gebied is dan duidelijk wat het doel is voor de opgaven voor emissiereductie, natuurherstel en water en hoe dat gehaald gaat worden. De gemeente Zuidplas is opgenomen in het deelgebied Gouda en omstreken en zal gezien de grote opgave in haar landelijke gebied als trekker van dit NPLG deelgebied fungeren.



1.2.12 Integrale aanpak en sturing op maatschappelijk rendement

De geschetste (deel)opgaven in het landelijk gebied van Zuidplas zijn beleidsoverstijgend, complex, meerjarig, veel omvattend en deels samenhangend. Ook maken de (deel)opgaven onderdeel uit van regionale, provinciaal en soms landelijke vraagstukken. Oplossingen vragen afgewogen strategische publieke en private keuzes om te komen tot een breed gedragen toekomstbestendige

ontwikkeling van het landelijk gebied. Deze transitie vraagt substantiële bijdragen vanuit regionaal, landelijk en Europees beschikbare middelen. Meekoppelkansen bij provinciale of landelijke uitvoeringsprogramma's moeten op basis van maatschappelijk rendement gewogen gaan worden: de uitvoering van de opgave Landschappelijk Zuidplas zal een looptijd kennen gelijk aan de omgevingsvisie: richting 2040. De voortgang van de opgave Landschappelijk Zuidplas is grotendeels afhankelijk van het verleiden van de vele partners te investeren in onze ambities waarbij een prachtige kans zich gelijk aandient: een propositie voor een bijdrage vanuit het NPLG (Nationaal programma Landelijk Gebied) in de vorm van een uit te werken gebiedsprogramma waar Zuidplas onderdeel vanuit maakt (Gouda en omgeving). Komende maanden wordt de wijze waarop de verschillende doelen en ambities in de gebiedsprogramma NPLG geïntegreerd en vastgelegd gaan worden verder uitgewerkt. Andere belangrijke bouwstenen die op dit moment verder uitgewerkt worden zijn de benodigde middelen voor (eventuele) co-financiering, (grondbeleid)instrumenten inzetbaar voor de (deel)opgaven en de spelregels voor de beoordeling en realisatie van maatschappelijk rendement binnen de opgave Landschappelijk Zuidplas.



2. Visie

Met het opgaveplan Landschappelijk Zuidplas geven we invulling aan de visie zoals vastgesteld met de Omgevingsvisie Zuidplas 2040. De visie en daaraan gerelateerde onderdelen beschreven in de vier hoofdthema's Aantrekkelijk Zuidplas, Duurzaam Zuidplas, Ondernemend Zuidplas en Gezond Zuidplas vormen daarmee de basis.

2.1 Visie Landschappelijk Zuidplas

We willen in 2040 in de breedste zin een aantrekkelijke en onderscheidende gemeente zijn binnen de regio. Landschappelijk Zuidplas draagt hieraan bij door invulling te geven aan een aantrekkelijke landelijke omgeving waarmee de vijf dorpen omgeven zijn door groen en ruimte. Kenmerkend voor de kwaliteit van het landelijk gebied is het samenspel tussen natuur, het agrarische karakter, historisch erfgoed, cultuur, de openheid van het landschap en de ruimte voor ontspanning en onthaasting van onze inwoners en recreanten van elders. Vanuit de integrale benadering en samenwerking met grondeigenaren, het Hoogheemraadschap en de provincie Zuid Holland ontstaan perspectieven en verdienmodellen welke de aantrekkelijkheid van het landelijk gebied blijvend versterken. Landschappelijk Zuidplas vormt met een evenwicht tussen innovatie en authentiek landschap voor

toekomstbestendige verbindingen tussen de vijf dorpen en met de regio. Met de verbinding draagt Landschappelijk Zuidplas in belangrijke mate blijvend aan de gezondheid van de gebruikers van het gebied mede door de aanwezigheid van een aantrekkelijk netwerk met mogelijkheden voor fietsen, wandelen, buiten sporten en spelen en gezonde voeding. Bijzondere aandacht gaat uit naar verbindingen ingezet in de dorpen met de belangrijke recreatieve gebieden Rottemereengebied, Hitland en de Hollandsche IJssel, gebieden met een bovenregionaal belang. Binnen en buiten de recreatiegebieden zetten we in op uitbreiding en verbetering van groene en blauwe recreatieve routes en de ecologische hoofdstructuur. De Ringvaart vormt daarin een fraai landschappelijk en cultuurhistorisch element dat zowel de huidige vier dorpen, als de Rotte en de Hollandsche IJssel en de Recreatieschappen Hitland en Rottemeren met elkaar verbindt. Met de landelijke omgeving geeft de gemeente Zuidplas in 2040 invulling aan de 'watertuin van de Zuidelijke Randstad' voor de inwoners en de gebruikers uit de regio.

2.1.1 Aantrekkelijk Zuidplas

In 2040 vormt Zuidplas een geheel van vijf vitale dorpen omgeven door groen en ruimte waar het aantrekkelijk is om te wonen, werken en recreëren. Onze dorpen, maar ook het

agrarische landschap en de blauwe en groene structuren daarbuiten, zijn mede aantrekkelijk door ons historisch erfgoed en het rijke cultureel leven. We nemen als Zuidplas een bijzondere positie in door onze ligging als scharnierpunt tussen de Randstad en het Groene Hart. Deze positie willen we nog sterker inzetten om onze toekomstige doelen te bereiken, zo zetten we in op het verstevigen en toegankelijk maken van ons landschap en het bieden van ruimte voor recreatie voor de nabijgelegen metropoolregio. Het buitengebied blijft een natuurlijke buffer tussen de dorpen en omliggende steden. Bij nieuwe ruimtelijke initiatieven zorgen we ervoor dat die bufferfunctie behouden blijft. Voorbeelden zijn de Nessepolder tussen Oud Verlaat en Rotterdam Ommoord en de Eendragtpolder en Tweemanspolder richting de stedelijke gebieden van Rotterdam en Zoetermeer. Specifiek voor de Groene Zoom geldt dat we deze zone willen ontwikkelen als groene buffer en als verbinding tussen de recreatiegebieden Hitland en Rottemeren. Dat doen we niet alleen; de noodzakelijke transitie van het agrarisch landschap maken we mogelijk door die te koppelen aan energieopwek in samenhang met recreatieve en ecologische netwerken. De noodzaak te werken aan de bodemdaling pakken we samen op met het hoogheemraadschap, wat we ook willen koppelen aan onderwijs en werkgelegenheid.

2.1.2 Duurzaam Zuidplas

Onze ambitie is om in 2050 energieneutraal, klimaatadaptief en aardgasvrij te zijn. In 2040 zijn we daar al hard naar op weg met oog voor zowel ondergrondse als bovengrondse activiteiten. We denken aan verschillende scenario's en verschillende wijzen van energie-opwek. Voorkeur gaat daarbij uit naar vormen die niet alleen een passende ruimtelijke impact hebben, maar ook (financieel) bijdragen aan onze andere ambities, zoals het opruimen van verrommeld landschap, de transitie van bodemdalingsgebied en de toevoeging van ecologie en recreatieve routes. We streven verder naar een situatie waarin we innovatief omgaan met nieuwe opgaven en ontwikkelingen. Dit doen we door vanaf het begin bij ontwikkelingen aandacht te hebben voor de aspecten klimaat, energie en water. Waar mogelijk combineren we de wateropgaven met recreatief gebruik.

2.1.3 Ondernemend Zuidplas

We willen in 2040 een aantrekkelijk gemeente zijn voor ondernemers en ervoor zorgen dat er voldoende eigen werkgelegenheid is. Een gemeente met een aantrekkelijk vestigingsklimaat en als belangrijke speler in de regio, met aandacht voor de gezondheid van onze inwoners. Van oudsher is Zuidplas een agrarische gemeente, het agrarische

grondgebruik is bepalend voor de kernkwaliteiten van het open landschap in onze gemeente, maar deze sector staat onder druk. Om die sector en het bijbehorende karakteristieke landschappelijke karakter in Zuidplas ook vitaal en toekomstbestendig te houden met het oog op o.a. het veranderende klimaat, zetten we in op een verdere verduurzaming. Maar de agrarische sector staat om uiteenlopende redenen onder druk, zoals verstedelijking, bodemdaling en verzilting, waterveiligheid en peilbeheer, strenge milieuwetgeving en lage opbrengsten. Dit biedt evenwel ook kansen en is het aanleiding tot een transitie van de agrarische sector. Kernbegrippen hierin zijn kringlooplandbouw, ruimte voor biodiversiteit, water en landschap, een grotere plek voor een regionaal voedselsysteem en economische vitaliteit. Hiermee zien we mogelijkheden door onder andere versteviging van de landbouw gecombineerd met lichte recreatie. Het gaat hierbij om integrale ruimtelijke opgaves met extensieve, innovatieve (vee-)teelt, in combinatie met lichte recreatie, energie-opwek, ecologie/biodiversiteit en natuur.

Bijzondere aandacht gaat momenteel uit naar het aspect 'stikstofdepositie'. Landelijk wordt dit aangepakt, wat ook nodig is. Als we te weinig doen gaat dat ten koste gaan van

de biodiversiteit. We vinden het daarom van belang dat bij ontwikkelingen en transities ruim aandacht wordt besteed aan biodiversiteit met een aansluiting op de icoonsoorten, zoals bedoeld in de Omgevingsvisie Zuid-Holland.

Een andere belangrijke sector binnen onze gemeente is de glastuinbouw. We zijn qua oppervlakte aan glastuinbouw de vijfde gemeente van Nederland. Er doen zich veel veranderingen voor in deze sector, gericht op duurzaamheid. Ons doel is om plaats te blijven bieden aan geconcentreerde, innovatieve en toekomstbestendige glastuinbouw. De bereikbaarheid vormt hierbij een aandachtspunt. Daar waar geen concentratie mogelijk is en het glas verouderd maakt het onderdeel van integrale ruimtelijke opgave.

2.1.4 Gezond Zuidplas

We willen in 2040 een sociale en vitale gemeente zijn. Een gemeente met een gezonde en veilige leefomgeving én met aandacht voor de gezondheid van onze inwoners. De openbare ruimte in de dorpen in verbinding met het buitengebied dient daarbij ook uit te nodigen tot bewegen. De ambitie is om te komen tot vele vormen en alternatieven van langzaamverkeersverbindingen, vanuit de gedachte dat iedereen moet kunnen meedoen. Hiertoe werken we onder

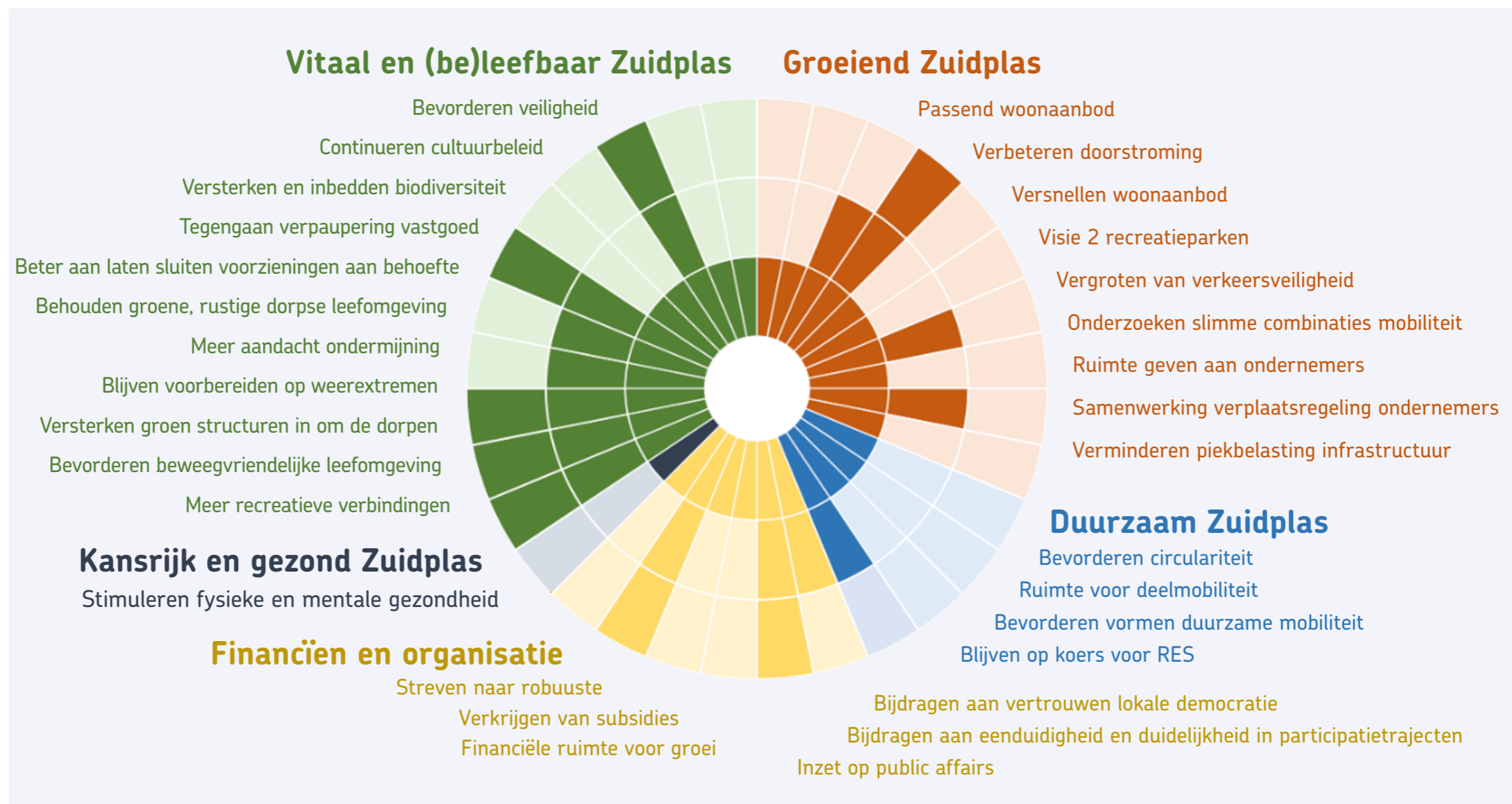
andere aan een nog uitgebreider en fijnmaziger fiets- en wandelnetwerk en aan het versterken van de recreatieve mogelijkheden in met name het Rottemereengebied en Hitland, zoals ook bedoeld met de Visie Recreatie Zuidplas 2025 'Naar een zichtbaar, bereikbaar en beleefbaar Zuidplas'. Gezond en verantwoord voedsel draagt ook bij aan die gezondheid. Dat vraagt ook mogelijkheden voor verwerking van voedsel dicht bij huis en daarmee een belangrijke rol voor lokale agrariërs. Zuidplas gaat zich hier in toenemende mate sterk voor maken en op die wijze bijdragen aan een circulair voedselketen-netwerk binnen Zuidplas.

Overlast door geluidhinder beperken we door groene buffers te hanteren ten opzichte van (snel)wegen, maar ook door bijvoorbeeld glastuinbouw en grotere bedrijvigheid te concentreren nabij snelwegen.

2.2 Collegeprogramma 2022 – 2026 Ruimte voor iedereen

Met het opgaveplan Landschappelijk Zuidplas wordt een bijdrage geleverd aan de ambities zoals vastgelegd in het Collegeprogramma 2022-2026 Ruimte voor iedereen. Voor de 5 sporen uitgewerkt in het Collegeprogramma is de relatie met het opgaveplan Landschappelijk Zuidplas in figuur op de volgende pagina in beeld gebracht. De bijdrage vanuit het opgaveplan Landschappelijk Zuidplas aan de ambities verschilt sterk: van geen bijdrage vanuit de opgave tot een volledige invulling van de ambitie. Het onderscheid is in hoofdlijn weergegeven in de variatie per ambitie van het aantal gekleurde vlakken: bij grijs helemaal geen bijdrage tot 3 gekleurde vlakken bij een volledige bijdrage. Per spoor wordt de bijdrage vanuit het opgaveplan Landschappelijk Zuidplas per ambitie kort toegelicht in de paragrafen 2.2.1 tot en met 2.2.5.

Opgaveplan Landschappelijk Zuidplas



2.2.1 *Kansrijk en Gezond Zuidplas*

Er is al langere tijd bekend dat lichamelijke en geestelijk gesteldheid invloed kan hebben op langdurige problematiek. Binnen het thema gezondheid ligt de focus op meer beweging van inwoners, terugdringen van overgewicht, het vergroten van de sociale samenhang, het verlagen van stress onder inwoners en het verhogen van het geluksgevoel onder jongeren. In Zuidplas zien wij een dalende trend in het bewegen onder inwoners. Door in te zetten op een buitenruimte die uitnodigt om te bewegen voorkomen we dat die dalende trend doorzet, met alle langdurige gevolgen van dien.

2.2.2 *Duurzaam Zuidplas*

In Zuidplas is het prettig wonen, werken en leven. We zijn ons er steeds meer van bewust, dat de keuzes die we hierbij maken van invloed zijn op het Zuidplas dat we doorgeven aan onze kinderen en kleinkinderen. De ambities in dit opgaveplan Landschappelijk Zuidplas dragen bij aan de gestelde ambities: energieneutraal, klimaatadaptief, waterrobuust en circulair in 2050. Zuidplas zet in op de opwek van stroom uit zonne-energie door mede door zon-op-land projecten te realiseren. Zon-op-land zal altijd samengaan met het realiseren van natuur en een toename

van biodiversiteit. Het zorgvuldig omgaan met grondstoffen passen we ook toe bij ruimtelijke ontwikkelingen in het buitengebied.

2.2.3 *Vitaal en (Be)Leefbaar Zuidplas*

Zuidplas is één van de grootste recreatiegebieden van Zuid-Holland, waar veel recreanten en bezoekers naar toe komen. Ook in de recreatiegebieden Park Hitland en de Rottemeren, neemt de druk zichtbaar toe. De toenemende waardering van recreatiegebieden vinden wij een mooie ontwikkeling. Iedereen in de gemeente Zuidplas moet de ruimte hebben en voelen om te kunnen recreëren. Om dit te bereiken zetten we in op het realiseren en versterken van recreatieve verbindingen tussen de dorpskernen en de recreatiegebieden. We versterken onze groenstructuren in en om de dorpen. Hiermee stellen we de ruimte voor groen en natuur veilig en ontwikkelen wij nieuwe natuur door een impuls te geven aan het realiseren van de ecologische drager, de Groene Water Parel en Schakel. Hiermee vergroten we de biodiversiteit en spelen we in op het veranderende klimaat. We willen het buitengebied beweegvriendelijker inrichten en inwoners stimuleren gezonder en actiever te worden. Dit bereiken we door recreatieve routes voor fietsers en wandelaars aan te leggen of te versterken

naar groengebieden, door het faciliteren van sporten in de buitenruimte. Hierbij houden we rekening met de toegankelijkheid van eenieder.

Een prettige, groene en gezonde omgeving dient ook veilig te zijn. De bestuurlijke aanpak van ondermijning op het gebied van onder meer toenemende drugcriminaliteit krijgt de noodzakelijke aandacht en er wordt geparticipeerd in projectmatige (gebiedsgerichte) intergemeentelijke aanpak.

2.2.4 Groeiend Zuidplas

Vanuit de groei van Zuidplas zetten we in hoofdlijn in op het vlot trekken van de (regionale) woningmarkt en het zoveel mogelijk wegwerken van 'verstoppingen'. Aan de voorkant blijven we inzetten op toevoegen van passend en betaalbaar woningaanbod voor alle doelgroepen voor een betere doorstroming in de bestaande woningvoorraad en het toevoegen van nieuw betaalbaar woningaanbod voor jongeren en starters (bijvoorbeeld door flexibele woonconcepten). Ruimte voor flexibele woonconcepten (flex-wonen, tiny houses, etc) kan onderdeel zijn van de ruimtelijk integrale opgaven in het buitengebied en zo bijdragen aan zowel een passend woonaanbod als aan een beoogde transformatie van het buitengebied. In het kader

van het vitaal houden van de lokale economie dragen we vanuit het Opgaveplan Landschappelijk Zuidplas bij aan het onderzoeken van de (financiële) haalbaarheid van een verplaatsingsregeling voor ondernemers. De acht recreatieparken van Zuidplas vormen een onderwerp dat specifieke aandacht verdient. De uitwerking van de toekomstvisie per park maakt integraal onderdeel uit van de opgave Landschappelijk Zuidplas mede vanwege de ruimtelijke relatie en de relatie met recreatie en veiligheid in het buitengebied.

2.2.5 Organisatie en Financiën

Zuidplas wil een benaderbare en betrouwbare gemeente zijn die klaar is voor de toekomst. Met het opgaveplan Landschappelijk Zuidplas dragen we bij aan belangrijke ambities zoals vastgelegd in het Concernplan: opgavegestuurd en datagedreven werken en het meten en sturen op ambities. Plannen en projecten voortvloeiend uit de opgave Landschappelijk Zuidplas doen we in co-creatie met onze inwoners en andere belanghebbenden. We zetten een mix aan fysieke en digitale middelen in om zoveel mogelijk inwoners te kunnen bereiken en betrekken bij de plannen en projecten.

De bekostiging van de opgave Landschappelijk Zuidplas vraagt om een stevige lobby richting huidige en toekomstige partners, hiertoe werken we een lobby-agenda inclusief propositie uit om daar waar mogelijk direct op subsidiekansen te kunnen acteren.

2.3 Rol in de regio

We nemen een bijzondere positie in door onze ligging als scharnierpunt tussen de Randstad en het Groene Hart. Deze positie willen we nog sterker inzetten om onze toekomstige doelen te bereiken, met een grotere rol in het kader van de Metropoolregio en regio Midden Holland. Zo zetten we in op het versterken van onze dorpen en het bieden van ruimte voor recreatie voor de nabijgelegen metropoolregio. We willen aan de regionale verstedelijkingopgave bijdragen (en tegelijk ons landschap versterken en toegankelijk maken. Dat doen we niet alleen; de noodzakelijke transitie van het agrarisch landschap maken we mogelijk door die te koppelen aan energieopwek in samenhang met recreatieve en ecologische netwerken. De noodzaak te werken aan de bodemdaling pakken we samen op met het hoogheemraadschap, wat we ook willen koppelen aan onderwijs en werkgelegenheid. In onze samenwerking

met verschillende regio's, samenwerkingsverbanden en instanties/ondernemers kunnen verschillende ambitieniveaus of vormen (van leidend, faciliterend of samenwerkend tot volgend) aan de orde zijn. In het kader van NPLG – GGA² deelgebieden opteren wij als trekker van de regio Gouda en omgeving.



⁵ Voor een gebiedsaanpak heeft het kabinet € 24,3 miljard beschikbaar gesteld bovenop bestaande middelen van € 7 miljard voor Nationale Programma Landelijk Gebied. Uiterlijk per juli 2023 moeten de provincie Zuid-Holland een plan per gebied (zie kaartje) gereed hebben.

3. Doelen-Inspanningen-Netwerk Landschappelijk Zuidplas

In dit hoofdstuk presenteren we de bijdrage vanuit de opgave Landschappelijk Zuidplas aan de ambities met de doelstellingen en inspanningen zoals vastgesteld in de Omgevingsvisie 2040 en het Collegeprogramma 2022 – 2026 Ruimte voor iedereen.

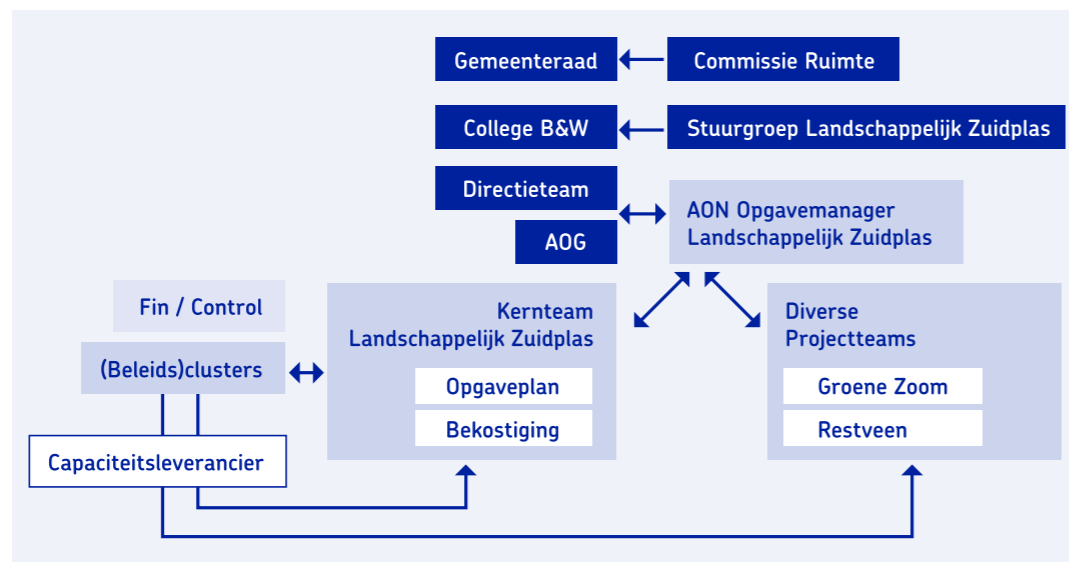


4. Organisatie & Governance

De ambitie van de gemeente Zuidplas om opgevegestuurd te gaan werken en het concernplan zijn leidend bij de inrichting van de organisatie voor Landschappelijk Zuidplas.

4.1 Organigram

In onderstaand organigram is geschetst hoe de opgave Landschappelijk Zuidplas intern wordt georganiseerd.



Onder aansturing van de Directeur Opgaven en Gebiedsontwikkeling is de Opgavemanager Landschappelijk Zuidplas opdrachtnemer van de opgave. De opgavemanager stuurt twee teams aan:

- **Het kernteam Landschappelijk Zuidplas.**

Deze is verantwoordelijk voor de totstandkoming van de uitvoeringsagenda van de opgave gedurende de 1e helft 2023, borging van en sturing op realisatie van de maatschappelijke doelen in de opgave inclusief het realiseren van de bekostiging;

- **Diverse projectteams** verantwoordelijk voor uitvoering van vastgestelde projectopdrachten. In 2023 zijn dat tenminste projecten Restveen, Groene Zoom en NPLG.

Het kernteam Landschappelijk Zuidplas en de uitvoerende projectteams vormen een tegenkracht op elkaar, waarbij het kernteam Landschappelijk Zuidplas beleid en (de ambitie in) het opgaveplan borgt inclusief het streven naar toekomstige bekostiging en het projectteam het projectbelang van snelheid en budgetbeheersing. In de uitvoering zal er een wisselwerking ontstaan tussen beide teams. Zowel het kernteam als de projectteams worden gevuld met capaciteit die vanuit de beleidsclusters en cluster Gebiedsontwikkeling & Planeconomie geleverd wordt.

4.2 Samenwerking

Samenwerking, zowel intern als extern, is cruciaal voor het welslagen van de Opgave Landschappelijk Zuidplas. Door de

organisatorische keuzes bij de inrichting van de organisatie, wordt al bijgedragen aan inbedding van de opgave in de organisatie van de gemeente en het betrekken van de buitenwereld. Verschillende ambtenaren van de gemeente Zuidplas zullen worden gedetacheerd bij het projectteam en/of de werkgroepen die daaronder functioneren. Beleidsafstemming vindt plaats via het kernteam en de opgavemanager zoekt afstemming met de clustermanagers waar nodig. Daarnaast wordt de kennis en ervaring van inhoudelijk experts buiten de gemeente betrokken. In dit hoofdstuk gaan we nader in op de inhoudelijke en organisatorische samenhang van de opgave met de rest van de gemeentelijke organisatie (interne samenhang) en de buitenwereld (externe samenhang).

4.2.1 Interne samenhang en samenwerking

Het kernteam Landschappelijk Zuidplas werkt begin 2023 een uitvoeringsprogramma inclusief opties voor de bekostiging uit voor de uitvoering van de opgave. Het opstellen van voorliggend opgaveplan is vormt belangrijke input voor het uitvoeringsprogramma. Aangezien de opgave Landschappelijk Zuidplas ruimtelijk grenst aan alle opgaven binnen de gemeente Zuidplas zijn interne samenhang en samenwerking van groot belang. In deze paragraaf geven we inzicht in die samenhang.

Relatie met vigerend beleid

Inhoudelijke samenhang:

De thema's, doelen en subdoelen in dit opgaveplan volgen uit het vigerend beleid en vastgestelde ambities in het Collegeprogramma 2022-2026, de Omgevingsvisie en het PRO januari 2023. Het Opgaveplan Landschappelijk Zuidplas maakt inzichtelijk hoe deze maatschappelijke thema's en doelen een plek krijgen in het buitengebied. Het grote aantal raakvlakken met de andere opgaven binnen de gemeente maakt de inhoudelijke samenhang extra belangrijk. Dit is een taak voor het kernteam Landschappelijk Zuidplas.

Organisatorische samenhang

Het kernteam Landschappelijk Zuidplas zal zich bezighouden met de uitdaging om beleid en opgave goed op elkaar aan te sluiten. De opgave Landschappelijk Zuidplas kan op een aantal beleidsthema's als katalysator fungeren voor de ontwikkeling van nieuw beleid of voor de aanpassing van beleid. Wanneer vigerend beleid daar ruimte toe biedt, kan de opgavemanager samen met het kernteam ook besluiten om het College van B&W voor te stellen om af te wijken van beleid.

Collegeprogramma, Omgevingsvisie en Perspectief Ruimtelijke Opgaven (PRO)

Inhoudelijke samenhang

Het DIN van de opgave Landschappelijk Zuidplas zoals uitgewerkt in hoofdstuk 3 maakt inzichtelijk hoe deze opgave bijdraagt aan de vier thema's uit de omgevingsvisie: 'Aantrekkelijk Zuidplas', 'Duurzaam Zuidplas', 'Ondernemend Zuidplas' en 'Gezond Zuidplas' en de 5 sporen in het Collegeprogramma 2022-2026 Ruimte voor iedereen. Daarnaast zijn de doelen (en toekomstige inspanningen) in het DIN een concrete(re) uitwerking van het Perspectief

Ruimtelijke Opgaven (PRO) en andere beleidsdocumenten. In de onderstaande matrix is opgenomen aan welke delen van beleid geordend naar de thema's uit de omgevingsvisie de doelen uit het DIN bijdragen. Het Opgaveplan Landschappelijk Zuidplas borduurt conform de uitgangspunten in het concernplan voort op beleid van de gemeente Zuidplas en de ambities vastgelegd in het Collegeprogramma.

Thema's Omgevingsvisie Opgaven	 Aantrekkelijk Zuidplas	 Duurzaam Zuidplas	 Ondernemend Zuidplas	 Gezond Zuidplas
Opgave "Landschappelijk Zuidplas"	<ul style="list-style-type: none"> • Ruimte voor dorps wonen • Oplossing verromeling in de Zuidplaspolder • Creeëren van een groene buffer rond Vijfde Dorp • Herkenbare routes en entree naar groen en water • Behoud van het groene karakter • Zichtbare cultuurhistorie • Uitbreiding routes voor langzaam verkeer 	<ul style="list-style-type: none"> • Gebiedsgebonden energieneutraliteit • Innovatieve vormen van aanleg openbaar gebied • Energie dienstbaar maken aan groen, water en recreatie • Creëren van een klimaatadaptieve omgeving • Bevorderen van biodiversiteit • Faciliteren van duurzame mobiliteit • Overstap naar duurzame warmtebronnen 	<ul style="list-style-type: none"> • Toekomstbestendige glastuinbouw • Verbinden van dorpen met agrarische omgeving • (Lokale duurzame) landbouw als schakel tussen wonen, werken en natuur 	<ul style="list-style-type: none"> • Groen Schakel met recreatieve routestructuren • Voldoende commerciële en tijdelijke voorzieningen • Gezond gebruik van de leefomgeving • Stimuleren van fietsen en wandelen • Meer 'gebruiksgroen' met ruimte voor ontmoeting • Faciliteren van een actief verenigingsleven • Publieke gezondheid voorop bij keuze energiebronnen

Organisatorische samenhang

De opgavemanager Landschappelijk Zuidplas coördineert het kernteam waaraan beleidsadviseurs op uitnodiging aan deelnemen die verantwoordelijk zijn voor de afstemming tussen opgave en beleid. Belangrijk onderdeel van dit overleg is het komen tot gemeenschappelijkheid in de agenda's van externe overleggen.

Opgave Middengebied

In november 2021 is het Opgaveplan Middengebied door het College vastgesteld. Waar Landschappelijk Zuidplas zich kenmerkt als een thematische opgave (gericht op landschap), is het Middengebied een gebiedsgerichte opgave. Daar waar het thema landschap een rol speelt in de opgave Middengebied, raken deze opgaven elkaar.

Inhoudelijke samenhang

De opgave Middengebied bevat een aantal landschappelijke doelen. Beide opgaven dragen dus bij aan bestuurlijke en maatschappelijke doelen op het gebied van landschap. De ontwikkeling van de Groene Schakel inclusief Natuurnetwerk Nederland, het Koning Willem I-bos en recreatief ontsluiten van de Groene Waterparel zijn doelen die ook bijdragen aan

de opgave Middengebied. De opgave Middengebied en opgave Landschappelijk Zuidplas kennen op deze (deel)projecten een sterke inhoudelijke samenhang. De landschappelijke doelen en interventies die binnen de Opgave Middengebied vallen, beperken zich echter tot het geografisch afgebakende kerngebied van het vijfde dorp. De Groene Schakel en Natuurnetwerk Nederland vallen onder de opgave Landschappelijk Zuidplas.

Organisatorische samenhang

De opgavemanager Middengebied draagt verantwoordelijkheid voor het realiseren van de landschappelijke ambities, voor zover deze interventies binnen het kerngebied Middengebied vallen. Om ervoor te zorgen dat de landschappelijke ontwikkelingen binnen het Middengebied wel blijven aansluiten op wat er buiten het Middengebied gebeurt, ontmoeten de opgavemanager Landschappelijk Zuidplas en opgavemanager Middengebied elkaar periodiek in het Regulier Overleg Opgave en Ontwikkeling. Ook een eventuele verbreding van de pilot Regieteam Middengebied naar andere opgaven, zou aan de organisatorische samenhang kunnen bijdragen.

Financiering voor de uitvoering van de landschappelijke ambities binnen het Middengebied is deels opgenomen het vastgesteld financieel kader voor het Middengebied. Bij de besluitvorming omtrent de grondexploitatie Middengebied en de ontvlechting van het huidige financiële kader worden de budgetten beschikbaar binnen het kader maar gereserveerd voor de Groene Schakel en de Natuurnetwerk Nederland onderdeel van het financiële kader Landschappelijk Zuidplas. Gedurende de eerste helft van 2023 wordt in co-productie tussen de opgavemanagers gewerkt aan de ontvlechting. Deze zal bij de Zomernota 2023 als onderdeel van het PRO Zomernota 2023 en de grondexploitatie Middengebied aan de gemeenteraad aangeboden worden. Voor de landschappelijke ambities waarvoor nog geen financiering voor handen is, bestaat er een inspanningsverplichting voor de opgavemanager Landschappelijk Zuidplas.

Opgave Versterken vitaliteit van de Dorpen

Inhoudelijke samenhang

De derde opgave die de gemeente Zuidplas reeds gedefinieerd heeft, is “versterken vitaliteit van de dorpen”. Deze opgave richt zich op de vitaliteit van de bestaande kernen.

Organisatorische samenhang

De relatie tussen de opgaven Landschappelijk Zuidplas en Vitale dorpen biedt kansen om via een integrale afweging ervoor te zorgen dat de opgaven elkaar versterken. Met name geldt dit op het onderdeel Ringvaartpark, de verbindingen vanuit de dorpen met het landelijk gebied en het naar binnen brengen van het landelijk groen in de dorpen.

4.2.2 Externe samenwerking

De gemeente Zuidplas kan de realisatie van de opgave Landschappelijk Zuidplas niet alleen. Voor het behalen van een aantal doelen, is de gemeente afhankelijk van andere partijen. Een samenwerking met deze partijen is daarom noodzakelijk. In het uitvoeringsprogramma wordt de samenwerking per partij en overlegorgaan nader uitgewerkt waarbij mogelijkheden van co-financiering en co-creatie gezamenlijk met deze partijen worden uitgewerkt. Een substantieel deel van het eerste uitvoeringsprogramma zal zich begin 2023 richten op de input voor de gebiedsaanpak NPLG Gouda en omgeving. De uitvoering van een aanzienlijk deel van de ambities gerelateerd aan het opgaveplan Landschappelijk Zuidplas is afhankelijk van succesvol behalen van een substantiële bijdrage vanuit de door het rijk hieraan gekoppelde middelen.

5. Monitoring en bijsturing

Met de uitvoering van de opgave gaan we een langdurig traject in met een doorlooptijd gelijk aan de Omgevingsvisie: tot 2040. Om de kans op het realiseren van onze doelen te maximaliseren, is het van belang om twee zaken goed te borgen:

- **zicht houden op de voortgang (monitoring);**
- **bij kunnen sturen indien nodig (bijsturing).**

In dit hoofdstuk wordt geschetst hoe we de monitoring en bijsturing vormgeven in relatie tot de gemeenteraad en het college van B&W.

5.1 Monitoring en informatie

Goede beschikbaarheid van informatie is een noodzakelijke voorwaarde voor monitoring (en bijsturing). Voor het succes van de opgave is het daarom van groot belang dat de verschillende teams en (bestuurlijke) opdrachtgevers, voldoende actuele informatie tijdig krijgen. De aard en frequentie van informatievoorziening is afhankelijk van de rol die gespeeld wordt in de opgave.

5.1.1 De gemeenteraad en commissie Ruimte

Het opgaveplan Landschappelijk Zuidplas wordt bij het PRO 2022 medio januari 2023 aan de Raad aangeboden ter informatie. Bij het Opgaveplan worden besluiten aan de

gemeenteraad voorgelegd om te investeren in de uitwerking van de opgave. Het opgaveplan zal gedurende de 1^e helft van 2023 voorzien worden van een concrete uitvoeringsagenda, stakeholdersanalyse, middelenkader en relatie met het NPLG. Dit zal eveneens leiden tot een geactualiseerd Opgaveplan welke bij de Zomernota 2023 als onderdeel van het PRO 2023 aan de gemeenteraad wordt aangeboden. Projecten zoals vastgesteld door de gemeenteraad worden voorzien van voortgangsinformatie in het projectendeel van het PRO. De commissie Ruimte zal regulier worden voorzien van trends en ontwikkelingen aangaande de Opgave Landschappelijk Zuidplas.

5.1.2 College van B&W

In het College is het Opgaveplan Landschappelijk Zuidplas onderdeel van de portefeuille Landschap en Recreatie en daarmee onderdeel van de portefeuille van wethouder De Haas. Mede vanwege de veelheid van ambities en raakvlakken met de overige portefeuilles in het College is er sprake van collegiaal bestuur.

5.1.3 Stuurgroep Landschappelijk Zuidplas

In de stuurgroep Landschappelijk Zuidplas wordt mede zitting genomen door de portefeuillehouder Ruimtelijke

ordening, inclusief ontwikkeling Zuidplaspolder. De overige portefeuillehouders worden op onderwerp uitgenodigd bij de stuurgroep.

5.2 Bijsturing

Bijsturing van het Opgaveplan Landschappelijk Zuidplas vindt plaats op initiatief van de Bestuurlijk Opdrachtgever zijnde portefeuillehouder Landschap en Recreatie. Een geactualiseerd Opgaveplan wordt in ieder geval bij de Zomernota 2023 als onderdeel van het PRO 2023 aan de gemeenteraad wordt aangeboden. Eventuele gewenste danwel noodzakelijke bijsturing op projecten vallend onder de Opgave Landschappelijk Zuidplas wordt aan de gemeenteraad voorgelegd, bij voorkeur bij het PRO: indien qua tijd en voortgang noodzakelijk los van het PRO.

6. Financiën en Middelen

6.1 Financiële dragers/ Investerings in Landschappelijk Zuidplas in het PRO en de Zomernota

Op dit moment zijn de belangrijkste financiële dragers voor de Opgave Landschappelijk Zuidplas onderdeel van de Bestemmingsreserve investeringsfonds PRO (BIP). Het betreft op basis van besluitvorming in de gemeenteraad tot en met december 2022:

Bestemmingsreserve investeringsfonds PRO (BIP), onderdeel bovenwijkse voorzieningen.

Kwaliteitsimpuls Lage Bergse Bos

Met het PRO 2022 wordt voorgesteld om € 0,275 miljoen als kwaliteitsimpuls Lage Bergse Bos aan het Recreatieschap Rottemeren bij te dragen. Naast deze bijdrage investeren de gemeente Lansingerland en Rotterdam gezamenlijk € 4,8 miljoen. De kwaliteitsimpuls betreft een grootschalige ontwikkeling waaraan samen met het Recreatieschap Rottemeren wordt gewerkt. Hiermee is het mogelijk om onze bewoners een hoogwaardig recreatief gebied te bieden, met open aantrekkelijke polders aan de kant van Zuidplas en een bosrijk gebied aan de westzijde van de Rotte. De kwaliteitsimpuls loopt vooruit op de plannen voor de doorontwikkeling van Landschapspark de Rotte en draagt bij aan de groeiende recreatieve behoefte en geven een

concrete invulling aan de ambities uit onze nog vast te stellen Omgevingsvisie.

Vaarrouthenetwerk fase II

Dit betreft cofinanciering van € 50.000,- voor het verbeteren van de bevaarbaarheid van de vaarroute tussen Rotte en IJssel. Hiermee wordt bijgedragen aan het aanleggen van voorzieningen een pilot voor de verruiming van de openingstijden van de bruggen, communicatie en bebording met recreatieve/ cultuurhistorische informatie langs het vaarrouthenetwerk. Dit plan maakt onderdeel uit van een totaalplan voor de verbetering van deze vaarroute, waarin Zuidplas samenwerkt met Recreatieschap Rottemeren, het hoogheemraadschap van Schieland en Krimpenerwaard en Provincie Zuid-Holland. Voor de uitvoering van het project zal een samenwerkingsovereenkomst worden afgesloten, de totale investering bedraagt € 2,0 miljoen.

Bestemmingsreserve investeringsfonds PRO (BIP), onderdeel PRO. Opgaveplan

Voor het uitwerken van het opgaveplan Landschappelijk Zuidplas is in 2021 in het PRO een budget van in totaal € 200.000,- gereserveerd.

Zomernota 2022

In de Zomernota 2022 zijn geen nieuwe bijdragen of begrotingsonderdelen toegevoegd gerelateerd aan de opgave Landschappelijk Zuidplas. Wel zijn als regulier onderdeel van de begroting bijdragen opgenomen aan het Recreatieschap Rottemeren en het Recreatieschap Hitland.

Doorkijk voorstellen bij PRO 2022 behandeling januari – februari 2023: Bestemmingsreserve investeringsfonds PRO (BIP), onderdeel PRO.

Bij het PRO 2022 te behandelen medio januari 2023 in de gemeenteraad worden door het College voorstellen aangeboden om een visie op het Ringvaartpark uit te werken, de uitwerking van de motie Groene Zoom middels een projectopdracht te voorzien van budget en te investeren in de groen – blauwe zone bij Moordrecht. Voor het budget benodigd voor de projectopdracht NPLG waaronder de uitvoeringsagenda wordt voorgesteld dit te bekostigen uit het reeds vrijgegeven budget voor het Opgaveplan Landschappelijk Zuidplas.

6.2 Ambtelijke capaciteit

De opgavemanager Landschappelijk Zuidplas maakt onderdeel uit van de formatie van de Directie Opgaven en Gebiedsontwikkelingen en is daarmee gedekt vanuit de algemene middelen. De leden van projectteams worden gedekt uit budget vastgesteld middels projectopdrachten door College en de gemeenteraad. De beleidsadviseurs lid van het kernteam worden eveneens gedekt uit de algemene middelen, beleidsadviseurs als onderdeel van de projectteams worden gedekt vanuit projectbudgetten. Voor 2023 zijn projectopdrachten aan de gemeenteraad voorgelegd voor extra inzet op de uitwerking van de motie Groene Zoom. Budget benodigd voor de projectopdracht NPLG waaronder uitwerking van het uitvoeringsprogramma maakt onderdeel uit van het in 2021 verkregen budget voor het opstellen van het opgaveplan Landschappelijk Zuidplas.

7. Agenda 2023

In de periode januari tot en met juli staan de volgende producten / activiteiten als onderdeel van de uitwerking van het opgaveplan Landschappelijk Zuidplas op de (bestuurlijke) agenda:

Projectopdracht NPLG

Vanuit het projectteam NPLG is per 1 juli een propositie voor het deelgebied Gouda en omgeving uitgewerkt in nauwe samenwerking met minimaal de buurgemeenten Gouda, Waddinxveen, de provincie Zuid-Holland, het Hoogheemraadschap, de recreatieschappen, grondeigenaren en grondgebruikers. Onderdeel van de propositie is een beknopt logboek van participatie.

Het projectteam NPLG werkt tevens een stakeholdersanalyse uit inclusief een analyse van beschikbare middelen bij de stakeholders. Indien de propositie niet tot beperkt succesvol is zal deze analyse bepalend zijn voor het vervolg van de uitvoering van het Opgaveplan Landschappelijk Zuidplas. Voor beide scenario's wordt een uitvoeringsagenda gemaakt gedurende de 1e helft 2023.

Vanuit de projectopdracht NPLG wordt derhalve bij de Zomernota 2023 aangeboden:

- Propositie Gouda en omgeving, onderdeel Zuidplas;
- Stakeholdersanalyse Landschappelijk Zuidplas
- Uitvoeringsagenda 2023 – 2026 inclusief bijdrage vanuit NPLG;
- Uitvoeringsagenda 2023 – 2026 exclusief bijdrage vanuit NPLG;
- Logboek participatie NPLG propositie.

Projectopdracht Groene Zoom

Op 5 oktober 2022 heeft de gemeenteraad unaniem de gewijzigde motie Doorontwikkeling Groene Zoom aangenomen waarin het college wordt opgeroepen voor de Groene Zoom in Nieuwerkerk aan den IJssel een verkenning te starten naar mogelijke uitkomsten waarbij de Groene Zoom een groene buffer blijft tussen Capelle a/d IJssel en Nieuwerkerk a/d IJssel. De verkenning bij het PRO 2023 aan de raad te doen toekomen.

Actualisatie Opgaveplan Landschappelijk Zuidplas

Met name de stakeholdersanalyse, de uitwerking van de propositie NPLG en de ontvlechting van het financiële kader van het Middengebied zullen inhoudelijk van invloed zijn op voorliggend Opgaveplan Landschappelijk Zuidplas. Het is dan ook een reële verwachting dat deze bij de Zomernota 2023 geactualiseerd aan de gemeenteraad aangeboden zal worden.



Bijlage: overzicht

1. Communicatiemiddelen;
2. Partners en overlegstructuren;



Bijlage 1 Overzicht communicatiemiddelen

Beleef Zuidplas

Zuidplas is een prachtige gemeente om in te wonen, te werken en te recreëren. Op www.beleefzuidplas.nl communiceren we hierover om potentiële bezoekers en inwoners hierop attent te maken. De komende jaren wordt meer verbinding gemaakt met lokale ondernemers en ambassadeurs om (dag)arrangementen te ontwikkelen en de mooie kanten van Zuidplas te promoten.



Bijlage 2 Partners en overlegstructuren

Omgevingsdienst Midden Holland (ODMH)

De Omgevingsdienst Midden-Holland (ODMH) draagt bij aan een veilige, duurzame en gezonde leefomgeving door: 1. Uitvoering van taken op het gebied van milieu in het algemeen en de Wet milieubeheer en aanverwante wetten in het bijzonder, waaronder de taken op het gebied van milieuvergunningverlening, -handhaving en -toezicht (Wet algemene bepalingen omgevingsrecht). Ook voorziet de ODMH de gemeente Zuidplas van specialistisch milieuadvies (geluid, bodem, lucht, etc.). 2. Uitvoering van de vergunningverlening en handhaving op de Bouw- en woningtoezicht op grond van de Wet algemene bepalingen omgevingsrecht.

Recreatieschap Hitland

Belangenbehartiging rond de ontsluiting, de ontwikkeling, de aanleg en het beheer in het kader van de openluchtrecreatie en het toerisme en waar mogelijk van natuur en landschap in het gebied. Het Recreatieschap draagt zorg voor het aanbieden van voldoende buitenstedelijk groen voor de eigen inwoners en het behoud en de ontwikkeling van natuur en landschap. Het Recreatieschap Hitland beheert en ontwikkelt recreatiegebied Hitland, inclusief de daarbinnen gelegen golfbaan. Voor het gebied zijn de afgelopen jaren minder ontwikkelingen gepland of lagen geen recente beleidsopgaven. Eind 2021 zijn de eerste

stappen gezet voor de herijking van de huidige visie. Die visie zal de basis zijn voor de verdere ontwikkeling van het gebied met inachtneming van de ambities van de deelnemende gemeenten.

Beleidsagenda

Eind 2021 zijn de eerste stappen gezet voor de herijking van de huidige visie. Die visie zal de basis zijn voor de verdere ontwikkeling van het gebied met inachtneming van de ambities van de deelnemende gemeenten.

Recreatieschap Rottemeren

Het binnen haar gebied behartigen van bovengemeentelijke belangen van de openluchtrecreatie, de natuurbescherming en het natuur- en landschapsschoon. Het Recreatieschap draagt zorg voor het aanbieden van voldoende buitenstedelijk groen voor de eigen inwoners en het behoud en de ontwikkeling van natuur, recreatie en landschap. Het recreatieschap beheert recreatiegebied de Rottemeren. In Zuidplas betreft het de deelgebieden Rottewig, Eendragtspolder, Nessebos en Zevenhuizerplas. Waar mogelijk zet het recreatieschap in op uitbreiding van de recreatiemogelijkheden rond de Rottemeren. Met beide recreatieschappen wordt intensief overlegd hoe optimaal bijgedragen kan worden aan de ambities van het coalitieprogramma van Zuidplas.

Beleidsagenda

Op basis van de in 2019 door de schapsraden vastgestelde kaders is in mei 2021 het Ontwikkelplan landschapspark de Rotte vastgesteld. Dit plan biedt naast een visie ook een afwegingskader voor initiatieven in het gebied. In 2021 is verder gewerkt aan het opstellen van een Uitvoeringsagenda als basis voor de doorontwikkeling van het recreatiegebied gedurende de komende 10 jaar. Als onderdeel hiervan zullen ook financiering scenario's worden voorgesteld. Het afgelopen jaar is verder gewerkt aan lopende ontwikkelingen in en met het gebied. Voor het project Kwaliteitsimpuls Lage Bergse Bos is vanuit de drie schapsgemeenten een financiële bijdrage geleverd. Het perceel Zuideinde 14 is aanbesteed en gegund aan een partij die hier de Koeienstal zal realiseren. Voor het project Vaarroutenetwerk II is in afstemming met het schap, HHSK en de provincie een plan van aanpak voor de verbetering van de bevaarbaarheid van de Ringvaart opgesteld. Vanuit het schap, maar ook vanuit de afzonderlijke partijen wordt hieraan bijgedragen. Voor het project Verlengde Molengangenpad is nader onderzoek gedaan naar de verkeersveiligheid en mogelijke alternatieven. Ook zijn verschillende kleinere projecten gerealiseerd.

Regio Midden Holland

De Regio Midden-Holland is een netwerkorganisatie waarin regionaal samengewerkt wordt ten behoeve van grensoverschrijdende opgaven. De Regio MH draagt bij aan de bevordering van regionale samenwerking en draagt zorg voor gezamenlijk beleidsvorming en behartiging van bestuurlijke belangen. Deze samenwerking kan vorm krijgen in afstemming, beleidsvorming of belangenbehartiging. De aandacht gaat momenteel uit naar het verder versterken van de samenwerking en het verstevigen van de positie in de regio.

Beleidsagenda

In 2021 is uitvoering gegeven aan de strategische agenda 'De Kracht van Midden Holland', met o.a. Regio visie Jeugdhulp en Wmo, Regionale Energie Strategie en Regiodeal Bodemdaling Groene Hart. Verder is ingezet op versteviging van de lobby als 'de regio midden in de Randstad'. Dit gaat over drie thema's:

- 1. Groei: meer woningen, kwaliteit Groene Hart;**
- 2. Bereikbaarheid: station Gouweknoop, sterker Gouda IC-station, verbreding A20, Bodegravenboog, Algera Corridor;**
- 3. Economische vitaliteit: fysieke ruimte voor bedrijvigheid, Campus Den Haag, innovatiecentrum bodemdaling**

© december 2022 Gemeente Zuidplas.

De informatie in dit document is aan verandering onderhevig. De meest actuele versie vindt u steeds op www.zuidplas.nl